

Syndromes grippaux

Pour la semaine n° 2011s07 allant du 14 au 20/02/11, le réseau Sentinelles a observé la situation suivante :

SYNDROMES GRIPPAUX

Activité épidémique en baisse

en 9 semaines 2 245 000 personnes auraient consulté leur médecin généraliste

Les médecins Sentinelles surveillent le nombre de syndromes grippaux vus en consultation (définis par une fièvre supérieure à 39°C, d'apparition brutale, accompagnée de myalgies et de signes respiratoires). A partir de ce nombre de consultations pour syndromes grippaux, il est possible d'estimer la part attribuable à la grippe.

Surveillance des syndromes grippaux

En France métropolitaine, la semaine dernière, l'incidence des cas de syndromes grippaux vus en consultation de médecine générale a été estimée à 296 cas pour 100 000 habitants (soit 187 000 nouveaux cas) **au-dessus** du seuil épidémique (154 cas pour 100 000 habitants).

Selon le modèle de prévision, le niveau d'activité devrait continuer de diminuer cette semaine.

Au niveau régional, seize régions de France métropolitaine avaient dépassé le seuil épidémique la semaine dernière : Languedoc-Roussillon (672 cas pour 100 000 habitants), Auvergne (611), Limousin (509), Champagne-Ardenne (474), Poitou-Charentes (451), Provence-Alpes-Côte-d'Azur (445), Aquitaine (385), Rhône-Alpes (336), Midi-Pyrénées (332), Corse (298), Franche-Comté (279), Lorraine (204), Alsace (167), Bretagne (161), Centre (157) et Pays-de-la-Loire (156).

Concernant les cas rapportés, la semaine dernière, l'âge médian était de 19 ans (5 mois à 79 ans); les hommes représentaient 49% des cas. Les tableaux cliniques rapportés par les médecins Sentinelles ne présentaient pas de signe particulier de gravité. Le pourcentage d'hospitalisation a été estimé à 0,4% (IC à 95% : [-0,3%; 1,1%]).

Estimation de la part attribuable à la Grippe

Grâce à un modèle de régression périodique appliqué aux données historiques de surveillance, le réseau Sentinelles estime, pour chaque semaine, la part attribuable à la grippe parmi les consultations pour syndromes grippaux. Ce nombre de consultations correspond à l'excès de consultations pour syndromes grippaux observé par rapport à ce qui serait attendu à cette période de l'année s'il n'y avait pas une épidémie de grippe, des syndromes grippaux pouvant être dus à d'autres virus (détail du calcul sur la page Méthodes du site Sentinelles : www.sentiweb.fr/?page=methodes).

Ainsi pour la semaine 2011s07, le nombre de consultations attribuables à la grippe parmi les consultations pour syndromes grippaux est estimé à 135 000, [intervalle de prédiction à 90% : 90 000 ; 180 000]. En 9 semaines d'épidémie, le nombre de consultations pour grippe a été estimé à 1 680 000 [1 275 000 ; 2 085 000].

Cette estimation prend en compte les cas de grippe vus en médecine générale répondant à la définition du réseau Sentinelles. Elle ne prend pas en compte les cas de grippe ne répondant pas à cette définition ou non vus par les médecins généralistes.

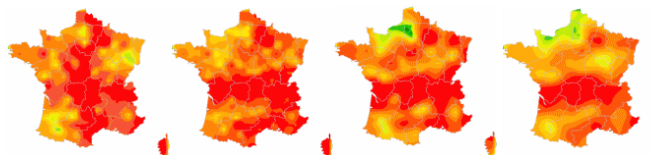
[Plus d'information sur cette surveillance](#)

L'équipe du réseau Sentinelles

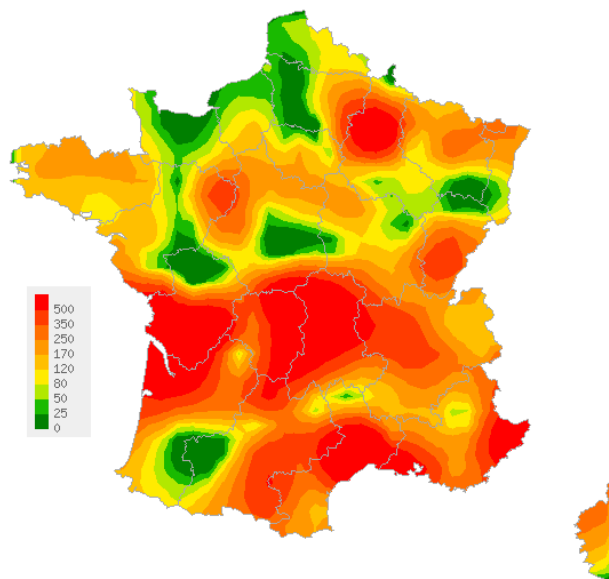
Les données régionales complètes sont présentées à la fin de ce bulletin.

† Viboud C, Boelle PY, Carrat F, Valleron AJ, Flahault A. Prediction of the spread of influenza epidemics by the method of analogues. *Am J Epidemiol.* 2003 Nov 15;158(10):996-1006.

Situations observées



Données consolidées des 4 dernières semaines (2011s03 à 2011s06)



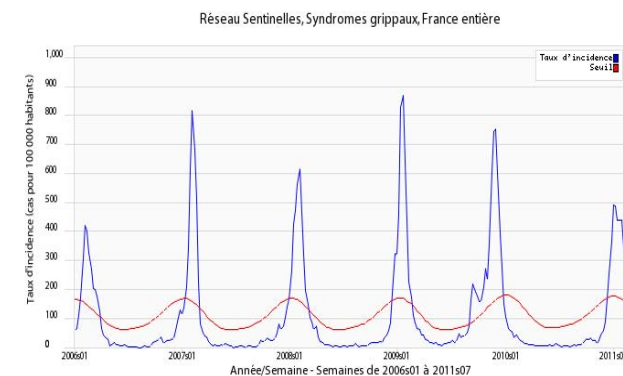
Pour la semaine 2011s07

Carte d'interpolation spatiale des données.

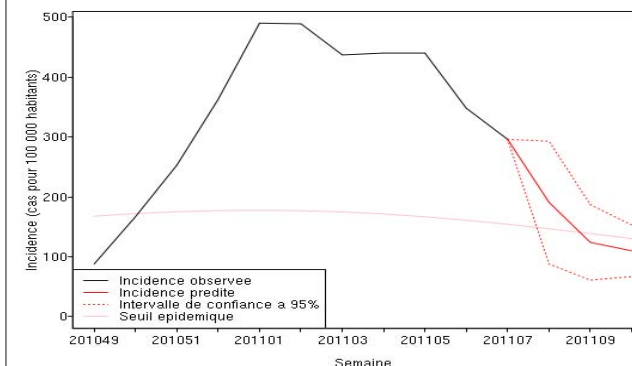
L'interpolation se fait sur la base des taux d'incidence départementaux (en nombre de cas pour 100 000 habitants)

[Cartes consultables sur Sentiweb : http://www.sentiweb.fr](http://www.sentiweb.fr)

Evolution des incidences nationales



Taux d'incidence national (en cas pour 100 000 habitants) en bleu, seuil épidémique en rouge, depuis 2006. Le seuil est obtenu par un modèle de régression périodique appliqué aux observations passées.



Prévisions effectuées par la méthode des analogues (Viboud C, et al. *Am J Epidemiol.* 2003)

Diarrhée aiguë

Pour la semaine n°2011s07 allant du 14 au 20/02/11, le réseau Sentinelles a observé la situation suivante :

DIARRHÉE AIGUË Activité modérée

Les médecins Sentinelles surveillent le nombre de diarrhées aiguës vues en consultation (définies par au moins 3 selles liquides ou molles par jour datant de moins de 14 jours motivant la consultation).

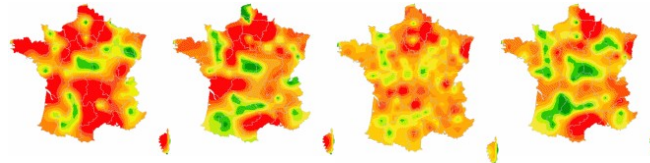
En France métropolitaine, la semaine dernière, l'incidence des cas de diarrhée aiguë vus en consultation de médecine générale a été estimée à 235 cas pour 100 000 habitants, **en-dessous** du seuil épidémique (255 cas pour 100 000 habitants).

[Plus d'information sur cette surveillance](#)

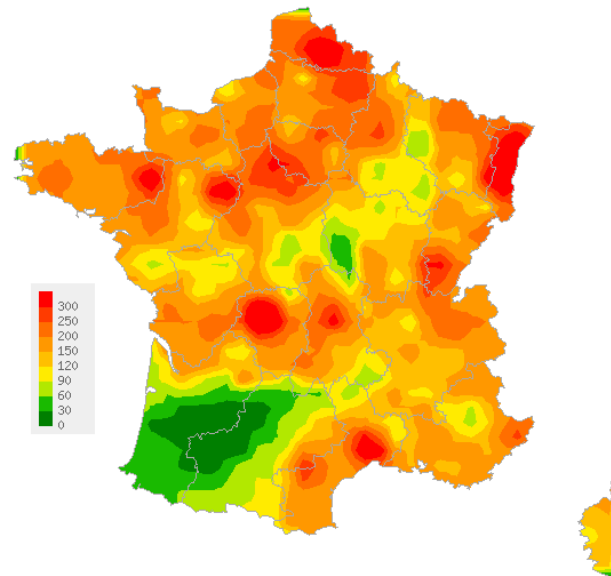
L'équipe du réseau Sentinelles

Les données régionales complètes sont présentées à la fin de ce bulletin.

Situations observées

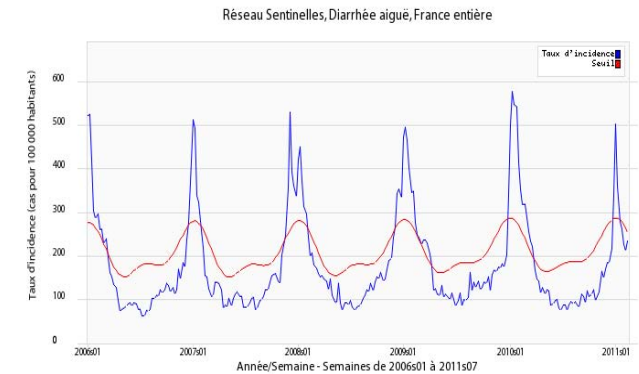


Données consolidées des 4 dernières semaines (2011s03 à 2011s06)

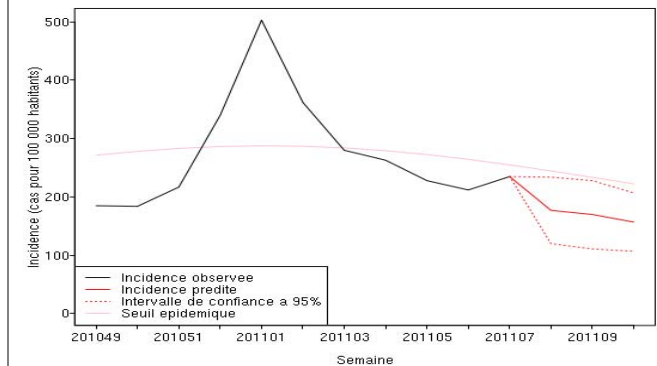


Pour la semaine 2011s07
 Carte d'interpolation spatiale des données.
 L'interpolation se fait sur la base des taux d'incidence départementaux
 (en nombre de cas pour 100 000 habitants)
[Cartes consultables sur Sentiweb : http://www.sentiweb.fr](http://www.sentiweb.fr)

Evolution des incidences nationales



Taux d'incidence national (en cas pour 100 000 habitants) en bleu, seuil épidémique en rouge, depuis 2006. Le seuil est obtenu par un modèle de régression périodique appliqué aux observations passées.



Prévisions effectuées par la méthode des analogues
 (Viboud C, et al. Am J Epidemiol. 2003)

Varicelle et Crises d'asthme

Pour la semaine n° 2011s07 allant du 14 au 20/02/11, le réseau Sentinelles a observé la situation suivante :

VARICELLE Activité modérée

En France métropolitaine, la semaine dernière, l'incidence des cas de varicelle vus en consultation de médecine générale a été estimée à 21 cas pour 100 000 habitants.

Cinq foyers d'activité régionale ont été notés, forte en Nord-Pas-de-Calais (116 cas pour 100 000 habitants), Alsace (70), Franche-Comté (60) et Lorraine (54), et modérée en Auvergne (26).

[Plus d'information sur cette surveillance](#)

CRISES D'ASTHME Activité faible

En France métropolitaine, la semaine dernière, l'incidence des cas de crises d'asthme vus en consultation de médecine générale a été estimée à 13 cas pour 100 000 habitants.

Six foyers d'activité régionale ont été notés, forte en Midi-Pyrénées (101 cas pour 100 000 habitants) et Limousin (87), et modérée en Picardie (32), Alsace (29), Nord-Pas-de-Calais (24) et Bretagne (21).

Les données de surveillance et de prévision du niveau pollinique sont accessibles sur le site du réseau national de surveillance aérobiologique (RNSA).

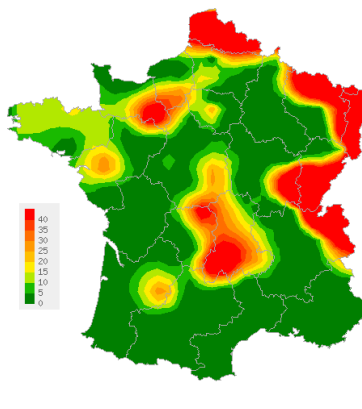
[Plus d'information sur cette surveillance](#)

L'équipe du réseau Sentinelles

Les données régionales complètes sont présentées à la fin de ce bulletin.

VARICELLE

Situation observée pour Varicelle
 semaine 2011s07 (nombre de cas pour 100 000 habitants)

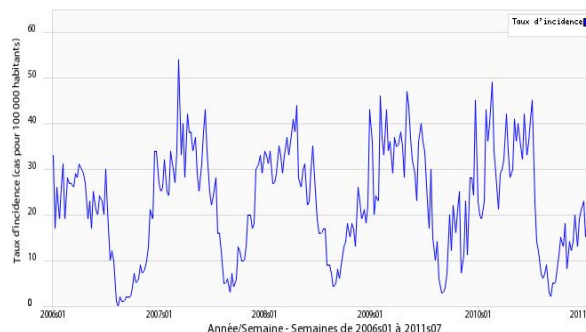


Carte d'interpolation spatiale des données.

L'interpolation se fait sur la base des taux d'incidence départementaux.

Cartes consultables sur Sentiweb : <http://www.sentiweb.fr>

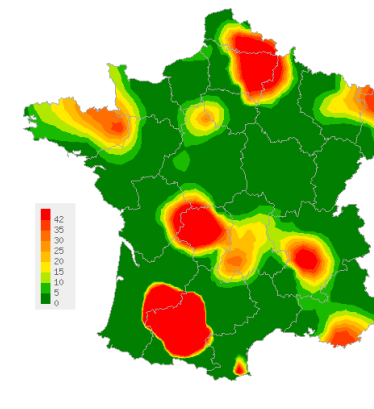
Réseau Sentinelles, Varicelle, France entière



Taux d'incidence national (en cas pour 100 000 habitants)

CRISES D'ASTHME

Situation observée pour Crises d'asthme
 semaine 2011s07 (nombre de cas pour 100 000 habitants)

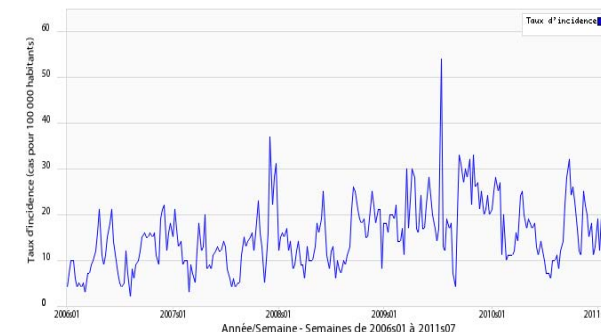


Carte d'interpolation spatiale des données.

L'interpolation se fait sur la base des taux d'incidence départementaux.

Cartes consultables sur Sentiweb : <http://www.sentiweb.fr>

Réseau Sentinelles, Crises d'asthme, France entière



Taux d'incidence national (en cas pour 100 000 habitants)

TAUX D'INCIDENCE NATIONAUX SUR LES 3 DERNIÈRES SEMAINES (POUR 100 000 HABITANTS)
France métropolitaine

| TAUX D'INCIDENCE NATIONAUX | 2011s07 (non consolidé) | | | | | 2011s06 | | | | | 2011s05 | | | | |
|----------------------------|-------------------------|-------|-------|------|------|---------|-------|------|------|------|---------|-------|-------|------|------|
| | incid. | [inf. | sup.] | min. | max. | incid. | [inf. | sup] | min. | max. | incid. | [inf. | sup.] | min. | max. |
| SYNDROMES GRIPPAUX | 296 | 262 | 330 | 25 | 896 | 348 | 321 | 374 | 30 | 1026 | 440 | 412 | 469 | 32 | 1155 |
| DIARRHÉE AIGUE | 235 | 204 | 267 | 0 | 318 | 212 | 190 | 234 | 0 | 354 | 228 | 207 | 250 | 0 | 415 |
| VARICELLE | 21 | 11 | 32 | 0 | 45 | 16 | 10 | 22 | 0 | 46 | 17 | 11 | 23 | 0 | 43 |
| CRISES D'ASTHME | 13 | 6 | 21 | 0 | 31 | 11 | 6 | 16 | 0 | 21 | 15 | 10 | 21 | 0 | 27 |

TAUX D'INCIDENCE RÉGIONAUX POUR LA SEMAINE 2011S07 (POUR 100 000 HABITANTS)

| TAUX D'INCIDENCE RÉGIONAUX | SYNDROMES GRIPPAUX | | | | | DIARRHÉE AIGUE | | | | |
|----------------------------|--------------------|------|------|-----|------|----------------|------|------|-----|------|
| | incid. | [inf | sup] | min | max | incid. | [inf | sup] | min | max |
| ALSACE | 167 | 24 | 309 | 0 | 936 | 642 | 330 | 953 | 0 | 749 |
| AQUITAINE | 385 | 239 | 531 | 0 | 2121 | 98 | 23 | 174 | 0 | 297 |
| AUVERGNE | 611 | 419 | 803 | 0 | 1085 | 237 | 112 | 363 | 0 | 343 |
| BASSE-NORMANDIE | 27 | 0 | 86 | 5 | 564 | 90 | 0 | 250 | 0 | 302 |
| BOURGOGNE | 96 | 0 | 198 | 3 | 1476 | 73 | 0 | 163 | 0 | 297 |
| BRETAGNE | 161 | 86 | 237 | 3 | 1207 | 334 | 220 | 449 | 0 | 447 |
| CENTRE | 157 | 48 | 266 | 0 | 1145 | 236 | 109 | 364 | 0 | 281 |
| CHAMPAGNE-ARDENNE | 474 | 301 | 647 | 0 | 945 | 174 | 70 | 279 | 0 | 515 |
| CORSE | 298 | 109 | 487 | 0 | 862 | 193 | 31 | 355 | 0 | 280 |
| FRANCHE-COMTE | 279 | 130 | 428 | 0 | 1388 | 185 | 73 | 297 | 0 | 263 |
| HAUTE-NORMANDIE | 100 | 0 | 222 | 0 | 1242 | 227 | 24 | 430 | 0 | 330 |
| ILE-DE-FRANCE | 107 | 45 | 169 | 22 | 858 | 204 | 65 | 343 | 0 | 342 |
| LANGUEDOC-ROUSSILLON | 672 | 385 | 960 | 13 | 1585 | 341 | 145 | 538 | 0 | 1182 |
| LIMOUSIN | 509 | 212 | 805 | 0 | 1195 | 459 | 77 | 842 | 0 | 854 |
| LORRAINE | 204 | 100 | 307 | 0 | 850 | 126 | 41 | 212 | 0 | 387 |
| MIDI-PYRENEES | 332 | 140 | 524 | 1 | 946 | 40 | 0 | 109 | 0 | 313 |
| NORD-PAS-DE-CALAIS | 97 | 0 | 214 | 6 | 996 | 380 | 158 | 602 | 0 | 438 |
| PAYS-DE-LA-LOIRE | 156 | 42 | 270 | 0 | 1359 | 185 | 65 | 305 | 0 | 411 |
| PICARDIE | 100 | 0 | 242 | 0 | 918 | 191 | 31 | 350 | 0 | 304 |
| POITOU-CHARENTES | 451 | 192 | 710 | 0 | 1127 | 132 | 0 | 277 | 0 | 856 |
| PACA | 445 | 276 | 614 | 5 | 774 | 165 | 72 | 257 | 0 | 356 |
| RHONE-ALPES | 336 | 220 | 453 | 34 | 1096 | 144 | 61 | 228 | 0 | 384 |

VOUS ETES MÉDECIN GÉNÉRALISTE ET INTÉRESSÉ(E) PAR UNE PARTICIPATION AU RÉSEAU SENTINELLES ?

IL VOUS EST POSSIBLE DE VOUS INSCRIRE EN LIGNE A LA RUBRIQUE ESPACE MÉDECIN
<http://www.sentiweb.fr/?page=inscrire>

| Légende | |
|---------|--|
| incid. | Taux d'incidence |
| inf. | Borne inférieure de l'intervalle de confiance |
| sup. | Borne supérieure de l'intervalle de confiance |
| min. | Valeur minimale pour la semaine de référence depuis 1984 |
| max. | Valeur maximale pour la semaine de référence depuis 1984 |
| ** | Résultats non interprétables |

| TAUX D'INCIDENCE RÉGIONAUX | VARICELLE | | | | | CRISES D'ASTHME | | | | |
|----------------------------|-----------|------|------|-----|-----|-----------------|------|------|-----|-----|
| | incid. | [inf | sup] | min | max | incid. | [inf | sup] | min | max |
| ALSACE | 70 | 0 | 181 | 0 | 70 | 29 | 0 | 85 | 0 | 38 |
| AQUITAINE | 4 | 0 | 13 | 0 | 66 | 0 | 0 | 0 | 0 | 33 |
| AUVERGNE | 26 | 0 | 61 | 0 | 65 | 14 | 0 | 43 | 0 | 22 |
| BASSE-NORMANDIE | 13 | 0 | 56 | 0 | 112 | 0 | 0 | 0 | 0 | 0 |
| BOURGOGNE | 0 | 0 | 0 | 0 | 121 | 0 | 0 | 0 | 0 | 7 |
| BRETAGNE | 10 | 0 | 29 | 0 | 111 | 21 | 0 | 50 | 0 | 22 |
| CENTRE | 6 | 0 | 26 | 0 | 180 | 7 | 0 | 24 | 0 | 31 |
| CHAMPAGNE-ARDENNE | 0 | 0 | 0 | 0 | 72 | 0 | 0 | 0 | 0 | 16 |
| CORSE | 16 | 0 | 64 | 0 | 35 | 7 | 0 | 29 | 7 | 51 |
| FRANCHE-COMTE | 60 | 0 | 126 | 0 | 87 | 0 | 0 | 0 | 0 | 10 |
| HAUTE-NORMANDIE | 11 | 0 | 32 | 0 | 184 | 0 | 0 | 0 | 0 | 35 |
| ILE-DE-FRANCE | 5 | 0 | 14 | 0 | 61 | 1 | 0 | 4 | 0 | 21 |
| LANGUEDOC-ROUSSILLON | 0 | 0 | 0 | 0 | 240 | 0 | 0 | 0 | 0 | 20 |
| LIMOUSIN | 9 | 0 | 35 | 0 | 145 | 87 | 0 | 257 | 0 | 87 |
| LORRAINE | 54 | 0 | 112 | 0 | 54 | 7 | 0 | 26 | 0 | 38 |
| MIDI-PYRENEES | 0 | 0 | 0 | 0 | 118 | 101 | 0 | 241 | 0 | 101 |
| NORD-PAS-DE-CALAIS | 116 | 0 | 243 | 0 | 116 | 24 | 0 | 76 | 0 | 75 |
| PAYS-DE-LA-LOIRE | 13 | 0 | 37 | 0 | 90 | 2 | 0 | 10 | 0 | 81 |
| PICARDIE | 9 | 0 | 33 | 0 | 78 | 32 | 0 | 113 | 0 | 32 |
| POITOU-CHARENTES | 0 | 0 | 0 | 0 | 99 | 0 | 0 | 0 | 0 | 41 |
| PACA | 0 | 0 | 0 | 0 | 142 | 11 | 0 | 32 | 0 | 29 |
| RHONE-ALPES | 15 | 0 | 63 | 0 | 49 | 11 | 0 | 28 | 0 | 72 |

Réseau Sentinelles (RS)
Unité Mixte de Recherche en Santé 707 (UMR S 707) Inserm-UPMC
Faculté de Médecine Pierre et Marie Curie, site Saint-Antoine
27, rue Chaligny / 75571 Paris cedex 12
Tél. : 01 44 73 84 35 / Fax : 01 44 73 84 54
sentinelles@u707.jussieu.fr

Le réseau Sentinelles est un réseau de médecins généralistes libéraux bénévoles et volontaires en France métropolitaine. Il comprend 1318 médecins, dont 373 participent à l'activité de surveillance continue, permettant la réalisation des bulletins hebdomadaires. Le réseau est développé dans le cadre d'une convention entre l'Inserm, l'Université Pierre et Marie Curie (UPMC) et l'Institut de Veille Sanitaire (InVS).

Directeur de l'UMR S 707 Inserm-UPMC : Guy Thomas
Responsable du RS : Thomas Hanslik
Responsable adjoint du RS : Thierry Blanchon
Surveillance continue : Christophe Arena
Systèmes d'information : Clément Turbelin
Biostatistique : Marie-Lise Grisoni
Rédacteur : Yves Dorléans

| Antenne régionale | Responsable | Animateur |
|----------------------|--------------------|---|
| Méditerranée | Jean-Pierre Amoros | Christophe Arena Alessandra Falchi (virologie) |
| Auvergne Rhône-Alpes | Marianne Sarazin | Solange Gonzalez Chiappe |
| Franche-Comté | Jean-Pierre Ferry | Jean-Pierre Ferry |