

Syndromes grippaux

Pour la semaine n° 2012s06 allant du 06 au 12/02/12, le réseau Sentinelles a observé la situation suivante :

SYNDROMES GRIPPAUX Démarriage de l'épidémie de grippe

Les médecins Sentinelles surveillent le nombre de syndromes grippaux vus en consultation (définis par une fièvre supérieure à 39°C, d'apparition brutale, accompagnée de myalgies et de signes respiratoires). A partir de ce nombre de consultations pour syndromes grippaux, il est possible d'estimer la part attribuable à la grippe.

Surveillance des syndromes grippaux

En France métropolitaine, la semaine dernière, l'incidence des cas de syndromes grippaux vus en consultation de médecine générale a été estimée à 273 cas pour 100 000 habitants (soit 173 500 nouveaux cas), **au-dessus** du seuil épidémique (161 cas pour 100 000 habitants). Les données de la semaine précédente s'étant consolidées également au-dessus du seuil épidémique, nous confirmons le démarrage de l'épidémie au 30 janvier 2012. En 2 semaines d'épidémie 279 000 personnes auraient consulté leur médecin généraliste.

Au niveau régional, les incidences les plus élevées ont été notées en : Auvergne (584 cas pour 100 000 habitants), Provence-Alpes-Côte-d'Azur (546), Rhône-Alpes (395), Nord-Pas-de-Calais (316) et Languedoc-Roussillon (311). Les données régionales complètes sont présentées à la fin de ce bulletin.

Concernant les cas rapportés, la semaine dernière, l'âge médian était de 25 ans (5 mois à 85 ans) ; les hommes représentaient 48% des cas. Les tableaux cliniques rapportés par les médecins Sentinelles ne présentaient pas de signe particulier de gravité : aucune hospitalisation pour syndrome grippal rapportée la semaine dernière.

Selon le modèle de prévision basé sur les données historiques [1], le niveau d'activité des syndromes grippaux devrait continuer d'augmenter cette semaine.

Estimation de la part attribuable à la Grippe

Grâce à un modèle de régression périodique appliqué aux données historiques de surveillance, le réseau Sentinelles estime, pour chaque semaine, la part attribuable à la grippe parmi les consultations pour syndromes grippaux. Ce nombre de consultations correspond à l'excès de consultations pour syndromes grippaux observé par rapport à ce qui serait attendu à cette période de l'année s'il n'y avait pas une épidémie de grippe, des syndromes grippaux pouvant être dus à d'autres virus (détail du calcul sur la page Méthodes du site Sentinelles : www.sentiweb.fr/?page=methodes).

Ainsi pour la semaine 2012s06, le nombre de consultations attribuables à la grippe parmi les consultations pour syndromes grippaux est estimé à 116 500, [intervalle de prédiction à 90% : 71 000 ; 162 000]. En 2 semaines d'épidémie, le nombre de consultations pour grippe a été estimé à 162 500 [72 000 ; 253 000].

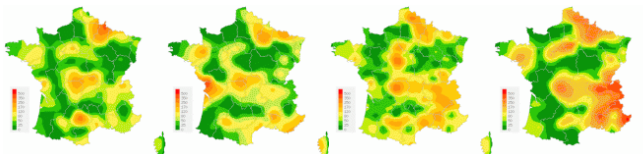
Cette estimation prend en compte les cas de grippe vus en médecine générale répondant à la définition du réseau Sentinelles. Elle ne prend pas en compte les cas de grippe ne répondant pas à cette définition ou non vus par les médecins généralistes.

[Plus d'information sur cette surveillance](#)

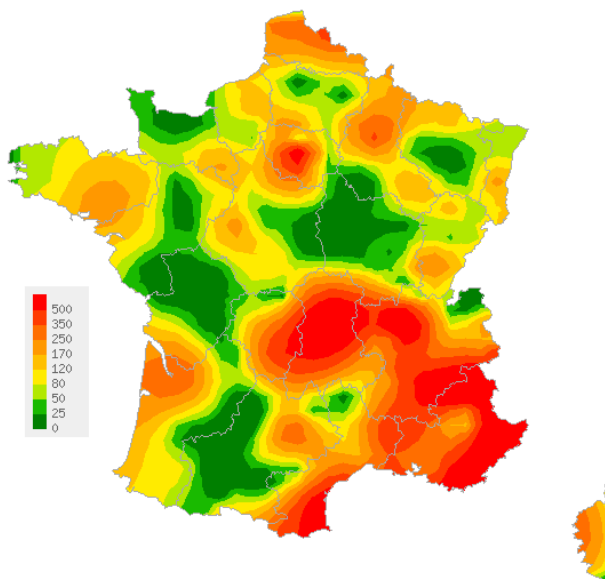
L'équipe du réseau Sentinelles

[1] Viboud C, et al. Prediction of the spread of influenza epidemics by the method of analogues. Am J Epidemiol. 2003 Nov 15;158(10):996-1006.

Situations observées



Données consolidées des 4 dernières semaines (2012s02 à 2012s05)



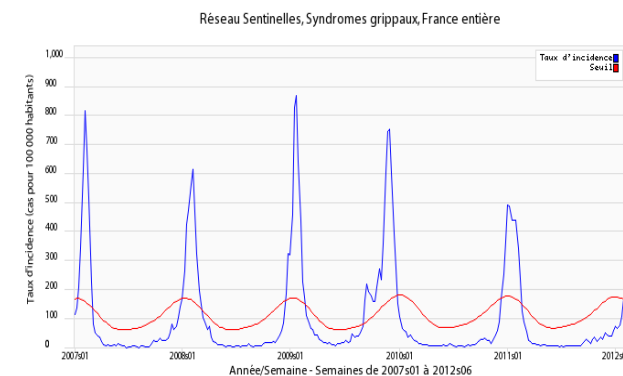
Pour la semaine 2012s06

Carte d'interpolation spatiale des données.

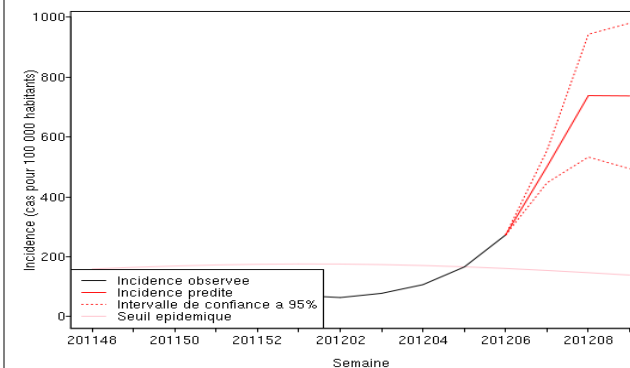
L'interpolation se fait sur la base des taux d'incidence départementaux (en nombre de cas pour 100 000 habitants)

[Cartes consultables sur Sentiweb : http://www.sentiweb.fr](http://www.sentiweb.fr)

Evolution des incidences nationales



Taux d'incidence national (en cas pour 100 000 habitants) en bleu, seuil épidémique en rouge, depuis 2007. Le seuil est obtenu par un modèle de régression périodique appliqué aux observations passées.



Prévisions effectuées par la méthode des analogues
(Viboud C, et al. Am J Epidemiol. 2003)

Diarrhée aiguë

Pour la semaine n° 2012s06 allant du 06 au 12/02/12, le réseau Sentinelles a observé la situation suivante :

DIARRHÉE AIGUË Fin vraisemblable de l'épidémie de gastroentérite

Les médecins Sentinelles surveillent le nombre de diarrhées aiguës vues en consultation (définies par au moins 3 selles liquides ou molles par jour datant de moins de 14 jours).

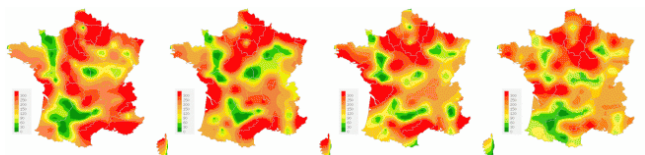
En France métropolitaine, la semaine dernière, l'incidence des cas de diarrhée aiguë vus en consultation de médecine générale a été estimée à 253 cas pour 100 000 habitants (soit 161 000 nouveaux cas), légèrement **en dessous** du seuil épidémique (263 cas pour 100 000 habitants). Les données régionales complètes sont présentées à la fin de ce bulletin.

Les données des deux semaines précédentes s'étant également consolidées sous le seuil épidémique, **l'épidémie nationale de gastroentérite serait terminée**. Ce qui ferait de cette épidémie une des plus courtes observées au réseau Sentinelles, avec une seule semaine au dessus du seuil, la semaine du 2 au 8 janvier 2012.

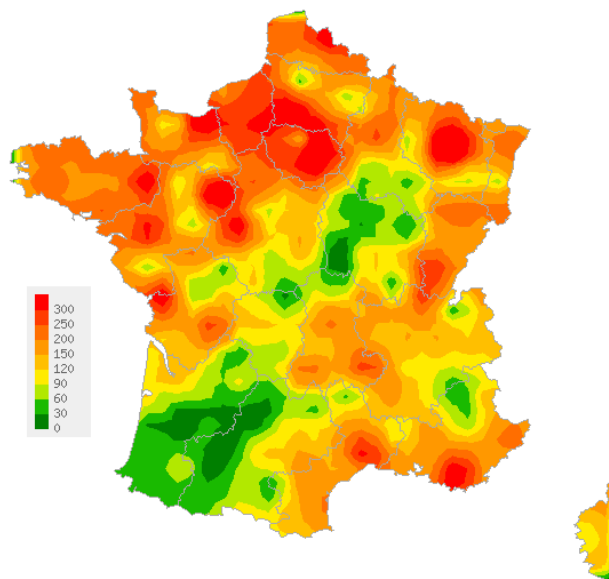
[Plus d'information sur cette surveillance](#)

L'équipe du réseau Sentinelles

Situations observées

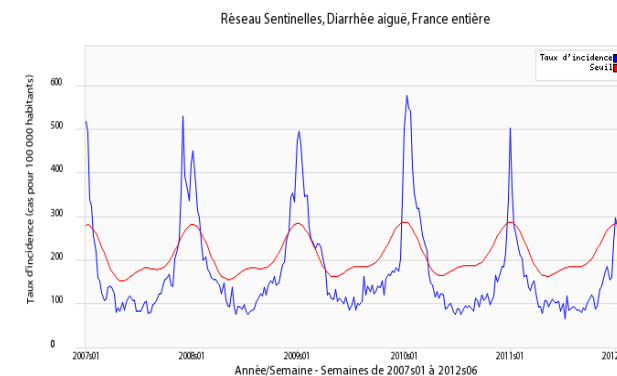


Données consolidées des 4 dernières semaines (2012s02 à 2012s05)

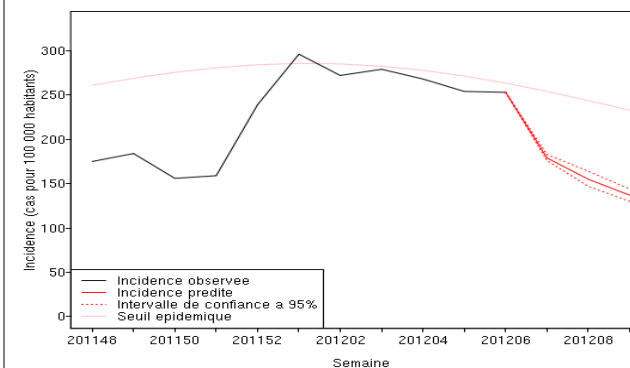


Pour la semaine 2012s06
Carte d'interpolation spatiale des données.
L'interpolation se fait sur la base des taux d'incidence départementaux
(en nombre de cas pour 100 000 habitants)
[Cartes consultables sur Sentiweb : http://www.sentiweb.fr](http://www.sentiweb.fr)

Evolution des incidences nationales



Taux d'incidence national (en cas pour 100 000 habitants) en bleu, seuil épidémique en rouge, depuis 2007. Le seuil est obtenu par un modèle de régression périodique appliqué aux observations passées.



Prévisions effectuées par la méthode des analogues
(Viboud C, et al. Am J Epidemiol. 2003)

Varicelle

Pour la semaine n° 2012s06 allant du 06 au 12/02/12, le réseau Sentinelles a observé la situation suivante :

VARICELLE Activité modérée

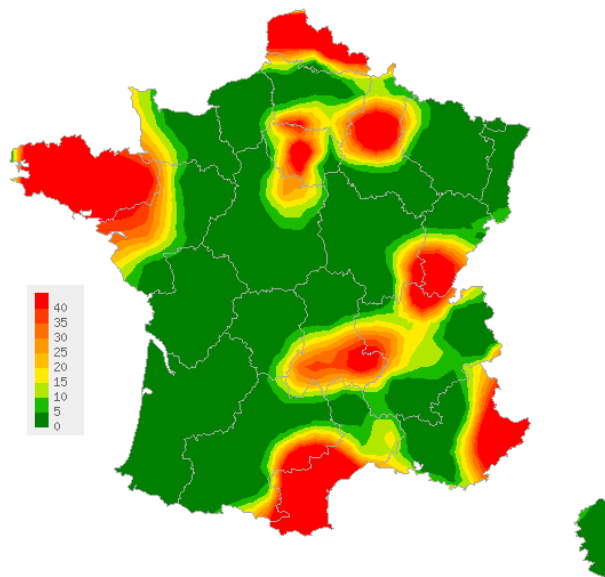
En France métropolitaine, la semaine dernière, l'incidence des cas de varicelle vus en consultation de médecine générale a été estimée à 29 cas pour 100 000 habitants.

Six foyers d'activité régionale ont été notés, **forte** en Nord-Pas-de-Calais (105 cas pour 100 000 habitants), Bretagne (48) et Languedoc-Roussillon (43), et **modérée** en Ile-de-France (39), Champagne-Ardenne (38) et Provence-Alpes-Côte-d'Azur (25). Les données régionales complètes sont présentées à la fin de ce bulletin.

[Plus d'information sur cette surveillance](#)

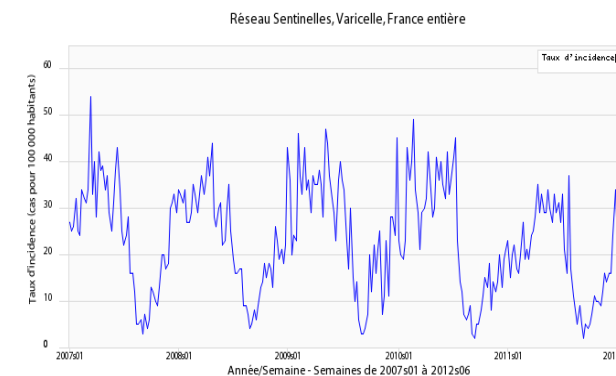
L'équipe du réseau Sentinelles

Situation observée



Pour la semaine 2012s06
Carte d'interpolation spatiale des données.
L'interpolation se fait sur la base des taux d'incidence départementaux
(en nombre de cas pour 100 000 habitants)
[Cartes consultables sur Sentiweb : http://www.sentiweb.fr](http://www.sentiweb.fr)

Evolution de l'incidence nationale



Taux d'incidence national (en cas pour 100 000 habitants), depuis 2007.



Le point hebdomadaire

Depuis le 23 janvier 2012, tous les habitants de **France métropolitaine**, âgés de **18 ans et plus**, peuvent participer à la **surveillance de la grippe**, en se connectant à www.grippenet.fr.

Nouveauté ! Vous pouvez désormais savoir comment les participants à GrippeNet.fr ont connu l'étude. Une carte représentant dans chaque région le pourcentage de participants ayant déclaré des symptômes de syndromes grippaux est également disponible.

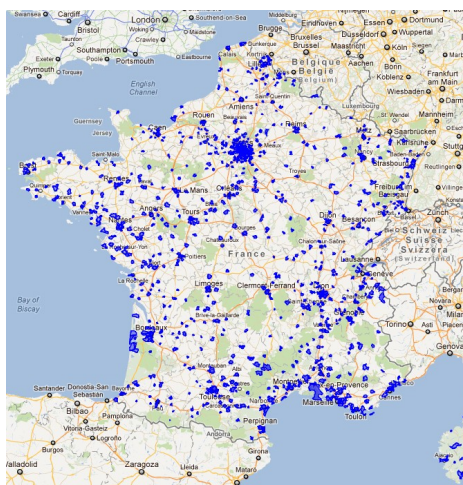
La participation à GrippeNet.fr

Plus de **2300 personnes** participent aujourd'hui à GrippeNet.fr.

700 nouveaux participants nous ont encore rejoints depuis la semaine dernière !

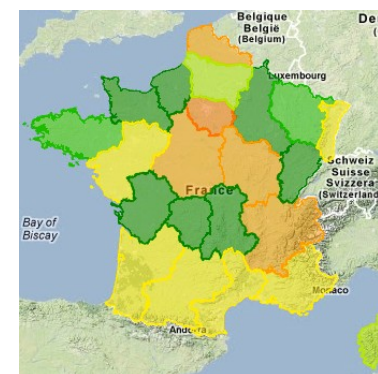
Toutes les départements participent désormais à l'étude. Les départements qui enregistrent la plus forte participation à l'étude restent la **Corse du sud** (13,4 participants pour 100 000 habitants), la **Haute-Corse** (10,9), **Paris** (6,4) et les **Hautes-Alpes** (5,9).

La plupart des participants ont connu l'étude par le biais d'Internet (47%) ou de la radio/TV (28%).



Communes participantes à GrippeNet.fr (en bleu)

Pourcentages de syndromes grippaux parmi les participants, par région



Légende

- Fréquence > 10%
- 7% < Fréquence < 10%
- 5% < Fréquence < 7%
- 4% < Fréquence < 5%
- 3% < Fréquence < 4%
- 2% < Fréquence < 3%
- 1% < Fréquence < 2%
- Fréquence < ou = 1%

Pourcentages de participants à GrippeNet.fr ayant présenté un syndrome grippal la semaine dernière (résultats préliminaires)

Attention, cette carte vous présente des résultats préliminaires. Ces résultats correspondent à l'état de santé des participants à GrippeNet.fr, et ne peuvent pas être généralisés à l'ensemble de la population française.

**TAUX D'INCIDENCE
NATIONAUX SUR LES 3
DERNIÈRES SEMAINES
(POUR 100 000
HABITANTS)
France métropolitaine**

TAUX D'INCIDENCE NATIONAUX	2012s06 (non consolidé)					2012s05					2012s04				
	incid.	[inf.	sup.]	min.	max.	incid.	[inf.	sup]	min.	max.	incid.	[inf.	sup.]	min.	max.
SYNDROMES GRIPPAUX	273	240	306	30	1026	166	145	188	32	1155	107	89	124	41	868
DIARRHÉE AIGUE	253	217	290	0	354	254	226	282	0	415	268	241	294	0	543
VARICELLE	29	16	42	0	46	20	12	28	0	43	16	8	24	0	36

**TAUX
D'INCIDENCE RÉGIONAUX
POUR LA SEMAINE
2012S06
(POUR 100 000
HABITANTS)**

TAUX D'INCIDENCE REGIONAUX	SYNDROMES GRIPPAUX					DIARRHÉE AIGUE				
	incid.	[inf	sup]	min	max	incid.	[inf	sup]	min	max
ALSACE	107	0	219	0	790	154	26	282	0	523
AQUITAINE	193	66	320	0	2612	85	0	173	0	362
AUVERGNE	584	379	789	13	847	201	98	305	0	338
BASSE-NORMANDIE	42	1	83	0	663	202	4	399	0	559
BOURGOGNE	0	0	0	0	1268	0	0	0	0	363
BRETAGNE	138	61	214	11	982	306	187	424	0	434
CENTRE	126	39	213	2	1363	199	78	320	0	412
CHAMPAGNE-ARDENNE	244	125	363	11	1083	173	72	273	0	639
CORSE	197	64	329	0	1586	154	11	296	0	418
FRANCHE-COMTE	109	34	184	3	1490	244	89	399	0	373
HAUTE-NORMANDIE	129	0	321	0	957	295	48	542	0	361
ILE-DE-FRANCE	257	187	328	15	829	271	195	346	0	381
LANGUEDOC-ROUSSILLON	311	168	454	16	1750	262	58	465	0	557
LIMOUSIN	231	0	488	0	1551	83	0	263	0	810
LORRAINE	70	4	135	0	1238	352	0	795	0	468
MIDI-PYRENEES	93	18	168	8	944	91	7	175	0	315
NORD-PAS-DE-CALAIS	316	71	560	9	1036	337	85	588	0	710
PAYS-DE-LA-LOIRE	51	0	104	0	969	228	111	345	0	433
PICARDIE	37	0	117	0	614	185	7	363	0	461
POITOU-CHARENTES	0	0	0	0	1592	228	0	487	0	627
PACA	546	369	724	9	1516	231	96	366	0	332
RHONE-ALPES	395	301	490	9	1464	141	89	194	0	348

Légende

<i>incid.</i>	<i>Taux d'incidence</i>
<i>inf.</i>	<i>Borne inférieure de l'intervalle de confiance</i>
<i>sup.</i>	<i>Borne supérieure de l'intervalle de confiance</i>
<i>min.</i>	<i>Valeur minimale pour la semaine de référence depuis 1984</i>
<i>max.</i>	<i>Valeur maximale pour la semaine de référence depuis 1984</i>
**	<i>Résultats non interprétables</i>

TAUX D'INCIDENCE REGIONAUX	VARICELLE				
	incid.	[inf	sup]	min	max
ALSACE	0	0	0	0	118
AQUITAINE	0	0	0	0	75
AUVERGNE	14	0	32	0	45
BASSE-NORMANDIE	0	0	0	0	74
BOURGOGNE	0	0	0	0	82
BRETAGNE	48	3	94	0	71
CENTRE	7	0	21	0	150
CHAMPAGNE-ARDENNE	38	0	84	0	71
CORSE	0	0	0	0	87
FRANCHE-COMTE	16	0	47	0	100
HAUTE-NORMANDIE	0	0	0	0	192
ILE-DE-FRANCE	39	7	72	0	45
LANGUEDOC-ROUSSILLON	43	0	88	0	165
LIMOUSIN	0	0	0	0	186
LORRAINE	0	0	0	0	40
MIDI-PYRENEES	0	0	0	0	68
NORD-PAS-DE-CALAIS	105	0	236	0	281
PAYS-DE-LA-LOIRE	12	0	36	0	102
PICARDIE	0	0	0	0	72
POITOU-CHARENTES	0	0	0	0	181
PACA	25	0	53	0	84
RHONE-ALPES	18	0	36	0	47

**VOUS ETES MÉDECIN
GÉNÉRALISTE
ET
INTÉRESSÉ(E) PAR UNE
PARTICIPATION
AU
RÉSEAU SENTINELLES ?**

**IL VOUS EST POSSIBLE
DE VOUS INSCRIRE
EN LIGNE
A LA RUBRIQUE
ESPACE MÉDECIN**

<http://www.sentiweb.fr/?page=inscrire>

**Réseau Sentinelles (RS)
Unité Mixte de Recherche en Santé 707
(UMR S 707) Inserm-UPMC
Faculté de Médecine Pierre et Marie Curie, site Saint-
Antoine
27, rue Chaligny / 75571 Paris cedex 12
Tél. : 01 44 73 84 35 / Fax : 01 44 73 84 54
sentinelles@u707.jussieu.fr**

Le réseau Sentinelles est un réseau de médecins généralistes libéraux bénévoles et volontaires en France métropolitaine. Il comprend 1308 médecins, dont 353 participent à l'activité de surveillance continue, permettant la réalisation des bulletins hebdomadaires.

Le réseau est développé dans le cadre d'une convention entre l'Inserm, l'Université Pierre et Marie Curie (UPMC) et l'Institut de Veille Sanitaire (InVS).

**Directeur de l'UMR S 707 Inserm-UPMC : Guy Thomas
Responsable du RS : Thomas Hanslik
Responsable adjoint du RS : Thierry Blanchon
Surveillance continue : Christophe Arena
Systèmes d'information, Biostatistiques : Clément Turbelin
Rédacteur : Yves Dorléans**

Antenne régionale	Responsable	Animateur
Auvergne Rhône-Alpes	Marianne Sarazin	Solange Gonzalez-Chiappe
Centre	Thierry Prazuck	Cécile Saugeon
Franche-Comté	Jean-Pierre Ferry	Jean-Pierre Ferry
Méditerranée	Jean-Pierre Amoros	Christophe Arena Alessandra Falchi