

Syndromes grippaux

Pour la semaine n° 2012s13, allant du 26/03 au 01/04/12, le réseau Sentinelles a observé la situation suivante :

SYNDROMES GRIPPAUX

Décroissance épidémique

En 9 semaines d'épidémie 1 520 000 personnes auraient consulté leur médecin généraliste

Les médecins Sentinelles surveillent les syndromes grippaux vus en consultation (définis par une fièvre supérieure à 39°C, d'apparition brutale, accompagnée de myalgies et de signes respiratoires). A partir de ce nombre de consultations pour syndromes grippaux, il est possible d'estimer la part attribuable à la grippe.

Surveillance des syndromes grippaux

En France métropolitaine, la semaine dernière, l'incidence des cas de syndromes grippaux vus en consultation de médecine générale a été estimée à 114 cas pour 100 000 habitants (soit 72 000 nouveaux cas), juste **au-dessus** du seuil épidémique (110 cas pour 100 000 habitants). L'activité de la semaine dernière est en baisse par rapport à la semaine précédente dont l'activité s'est consolidée à 136 cas pour 100 000 habitants.

Au niveau régional, les incidences les plus élevées ont été notées en : Auvergne (290 cas pour 100 000 habitants), Nord-Pas-de-Calais (286) et Poitou-Charentes (255). Les données régionales complètes sont présentées à la fin du bulletin.

Concernant les cas rapportés, la semaine dernière, l'âge médian était de 20 ans (15 mois à 87 ans); les hommes représentaient 50% des cas. Les tableaux cliniques rapportés par les médecins Sentinelles ne présentaient pas de signe particulier de gravité : aucune hospitalisation pour syndrome grippal rapportée la semaine dernière. **Selon le modèle de prévision** basé sur les données historiques [1], le niveau d'activité des syndromes grippaux pourrait encore rester au-dessus du seuil épidémique cette semaine.

Estimation de la part attribuable à la Grippe

Grâce à un modèle de régression périodique appliqué aux données historiques de surveillance, le réseau Sentinelles estime, pour chaque semaine, la part attribuable à la grippe parmi les consultations pour syndromes grippaux. Ce nombre de consultations correspond à l'excès de consultations pour syndromes grippaux observé par rapport à ce qui serait attendu à cette période de l'année s'il n'y avait pas une épidémie de grippe, des syndromes grippaux pouvant être dus à d'autres virus (détail du calcul sur la page Méthodes du site Sentinelles : www.sentiweb.fr/?page=methodes).

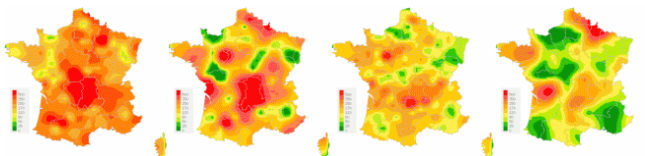
Ainsi pour la semaine 2012s13, le nombre de consultations attribuables à la grippe parmi les consultations pour syndromes grippaux est estimé à 48 500, [intervalle de prédiction à 90% : 2500 ; 72 500]. En 9 semaines d'épidémie, le nombre de consultations pour grippe a été estimé à 1 134 000 [725 000 ; 1 483 000]. Cette estimation prend compte les cas de grippe vus en médecine générale répondant à la définition du réseau Sentinelles. Elle ne prend pas en compte les cas de grippe ne répondant pas à cette définition ou non vus par les médecins généralistes.

[Plus d'information sur cette surveillance](#)

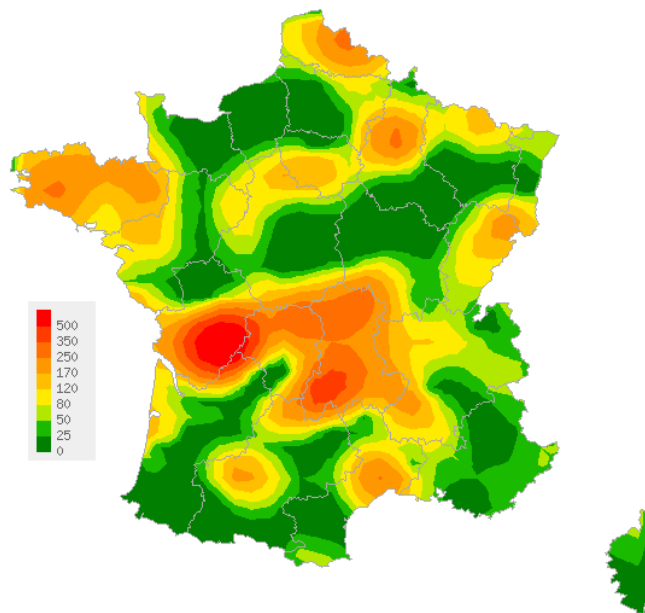
L'équipe du réseau Sentinelles

[1] Viboud C, et al. Prediction of the spread of influenza epidemics by the method of analogues. *Am J Epidemiol.* 2003 Nov 15;158(10):996-1006.

Situations observées



Données consolidées des 4 dernières semaines (2012s09 à 2012s12)



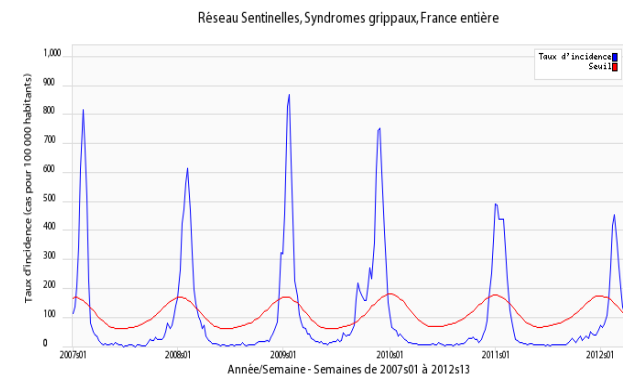
Pour la semaine 2012s13

Carte d'interpolation spatiale des données.

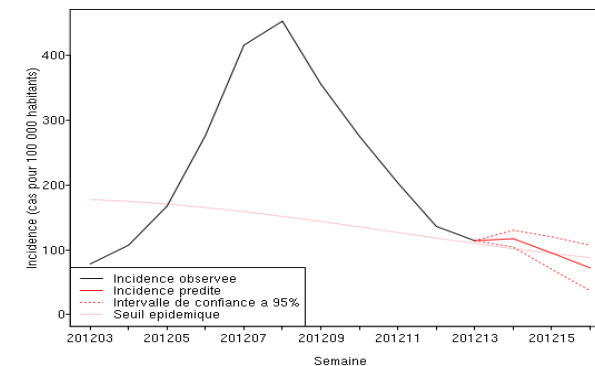
L'interpolation se fait sur la base des taux d'incidence départementaux.

Cartes consultables sur Sentiweb : <http://www.sentiweb.fr>

Evolution des incidences nationales



Taux d'incidence national (en cas pour 100 000 habitants) en bleu, seuil épidémique en rouge, depuis 2007. Le seuil est obtenu par un modèle de régression périodique appliqué aux observations passées.



Prévisions effectuées par la méthode des analogues (Viboud C, et al. *Am J Epidemiol.* 2003)

Diarrhée aiguë et Varicelle

Pour la semaine n° 2012s13 allant du 26/03 au 01/04/12, le réseau Sentinelles a observé la situation suivante :

DIARRHÉE AIGUË Activité faible

En France métropolitaine, la semaine dernière, l'incidence des cas de diarrhée aiguë vus en consultation de médecine générale a été estimée à 138 cas pour 100 000 habitants, **en-dessous** du seuil épidémique (190 cas pour 100 000 habitants). Les données régionales complètes sont présentées à la fin du bulletin.

[Plus d'information sur cette surveillance](#)

VARICELLE Activité faible

En France métropolitaine, la semaine dernière, l'incidence des cas de varicelle vus en consultation de médecine générale a été estimée à 19 cas pour 100 000 habitants.

Cinq foyers d'activité régionale ont été notés, **forte** en Haute-Normandie (50 cas pour 100 000 habitants) et Auvergne (48), et **modérée** en Rhône-Alpes (31), Picardie (23) et Languedoc-Roussillon (22).

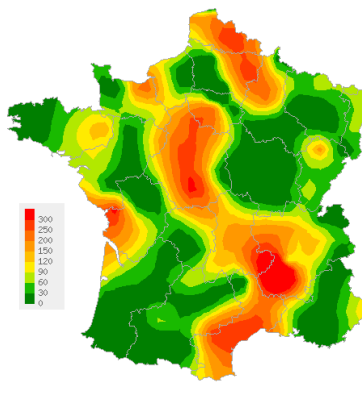
Les données régionales complètes sont présentées à la fin du bulletin.

[Plus d'information sur cette surveillance](#)

L'équipe du réseau Sentinelles

DIARRHÉE AIGUË

Situation observée pour Diarrhée aiguë
semaine 2012s13 (nombre de cas pour 100 000 habitants)

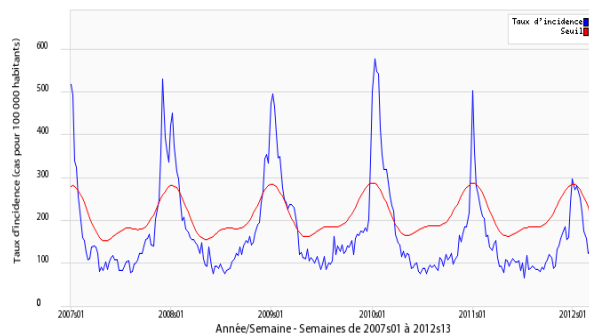


Carte d'interpolation spatiale des données.

L'interpolation se fait sur la base des taux d'incidence départementaux.

Cartes consultables sur Sentiweb : <http://www.sentiweb.fr>

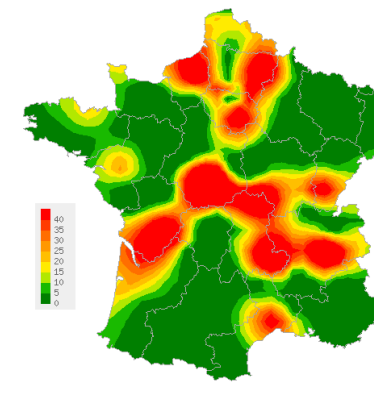
Réseau Sentinelles, Diarrhée aiguë, France entière



Taux d'incidence national (en cas pour 100 000 habitants) depuis 2007 en bleu, seuil épidémique en rouge. Le seuil est obtenu par un modèle de régression périodique appliqué aux observations passées.

VARICELLE

Situation observée pour Varicelle
semaine 2012s13 (nombre de cas pour 100 000 habitants)

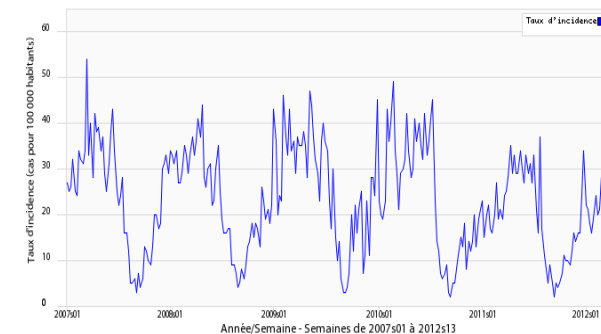


Carte d'interpolation spatiale des données.

L'interpolation se fait sur la base des taux d'incidence départementaux.

Cartes consultables sur Sentiweb : <http://www.sentiweb.fr>

Réseau Sentinelles, Varicelle, France entière



Taux d'incidence national (en cas pour 100 000 habitants) depuis 2007

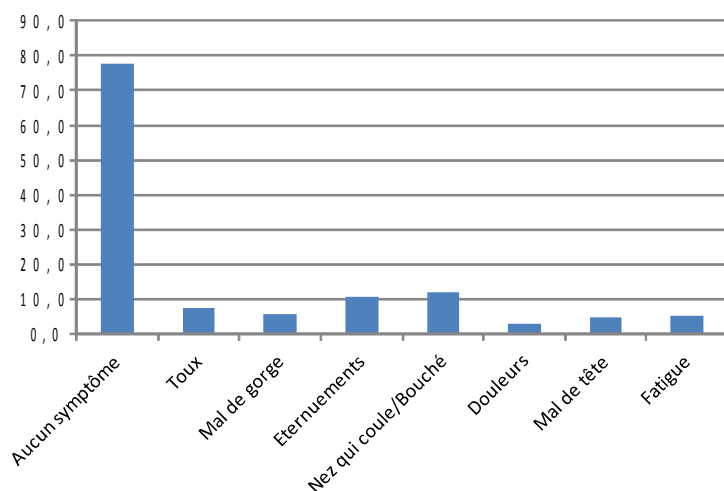


Le point hebdomadaire

Depuis le 23 janvier 2012, tous les habitants de **France métropolitaine**, âgés de **18 ans et plus**, peuvent participer à la **surveillance de la grippe**, en se connectant à www.grippenet.fr.

Près de **4400 personnes** participent aujourd'hui à GrippeNet.fr, et 2400 personnes ont rempli un questionnaire hebdomadaire la semaine dernière.

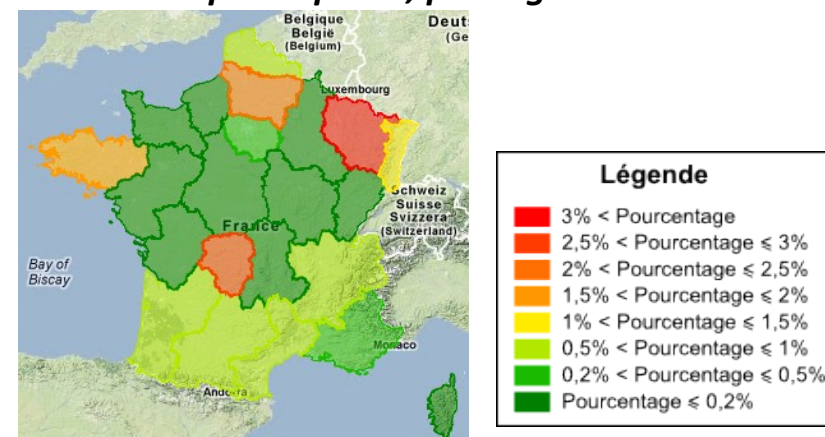
Les symptômes déclarés la semaine dernière



Principaux symptômes déclarés (en % de participants)

La semaine dernière, 78% des participants n'ont déclaré aucun symptôme, 7% ont déclaré un symptôme, 5% ont déclaré deux symptômes, et 10% ont déclaré au moins trois symptômes. Le pourcentage de participants ayant déclaré de la toux, des maux de gorge et/ou des éternuements est en légère augmentation par rapport à la semaine précédente.

Pourcentages de syndromes grippaux parmi les participants, par région



Pourcentages de participants à GrippeNet.fr ayant présenté un syndrome grippal la semaine dernière (résultats préliminaires)

Attention, cette carte vous présente des résultats préliminaires. Ces résultats correspondent à l'état de santé des participants à GrippeNet.fr, et ne peuvent pas être généralisés à l'ensemble de la population française.

TAUX D'INCIDENCE NATIONAUX sur les 3 dernières semaines (pour 100 000 habitants) France métropolitaine	TAUX D'INCIDENCE NATIONAUX	2012s13 (non consolidé)					2012s12					2012s11				
		incid.	[inf.	sup.]	min.	max.	incid.	[inf.	sup]	min.	max.	incid.	[inf.	sup.]	min.	max.
	SYNDROMES GRIPPAUX	114	88	139	6	512	136	115	157	7	507	203	179	227	9	566
	DIARRHEE AIGUE	138	109	168	0	231	133	113	153	0	236	133	114	151	0	244
	VARICELLE	19	8	31	0	49	19	10	28	0	41	19	12	26	0	54
TAUX D'INCIDENCE RÉGIONAUX pour la semaine 2012S13 (pour 100 000 habitants)	TAUX D'INCIDENCE REGIONAUX	SYNDROMES GRIPPAUX					DIARRHEE AIGUE					VARICELLE				
		incid.	[inf.	sup.]	min.	max.	incid.	[inf.	sup]	min.	max.	incid.	[inf.	sup.]	min.	max.
	ALSACE	33	0	124	0	443	68	0	206	0	223	0	0	0	0	63
	AQUITAINE	1	0	6	0	465	30	0	84	0	219	18	0	59	0	86
	AUVERGNE	290	157	423	0	561	150	67	234	0	308	48	0	103	0	48
	BASSE-NORMANDIE	6	0	22	0	545	139	0	360	0	384	0	0	0	0	214
	BOURGOGNE	0	0	0	0	449	0	0	0	0	193	0	0	0	0	85
	BRETAGNE	209	109	308	0	1359	76	11	140	0	286	4	0	13	0	82
	CHAMPAGNE-ARDENNE	143	12	273	0	432	103	0	213	0	420	0	0	0	0	45
	CORSE	48	0	108	0	903	122	31	213	0	358	5	0	22	0	130
	FRANCHE-COMTE	125	19	231	0	416	78	5	151	0	172	14	0	42	0	96
	HAUTE-NORMANDIE	0	0	0	0	337	15	0	52	0	217	50	0	170	0	107
	ILE-DE-FRANCE	54	24	84	2	338	67	35	98	0	179	19	0	40	0	61
	LANGUEDOC-ROUSSILLON	124	7	241	0	500	245	108	382	0	795	22	0	71	0	75
	LIMOUSIN	176	3	349	0	568	47	0	122	0	353	0	0	0	0	166
	LORRAINE	82	0	181	0	844	34	0	101	0	347	0	0	0	0	71
	MIDI-PYRENEES	66	0	144	0	503	24	0	69	0	118	0	0	0	0	90
	NORD-PAS-DE-CALAIS	286	73	499	0	541	272	65	479	0	399	17	0	70	0	158
	PAYS-DE-LA-LOIRE	71	2	140	0	577	48	0	108	0	200	11	0	34	0	54
	PICARDIE	23	0	90	0	733	90	0	225	0	212	23	0	90	0	218
	POITOU-CHARENTES	255	0	591	0	580	135	0	317	0	291	18	0	112	0	83
	PACA	23	0	54	0	429	35	0	74	0	204	0	0	0	0	82
	RHONE-ALPES	86	39	133	2	772	168	105	232	0	208	31	5	57	0	94

Vous êtes médecin généraliste

Vous êtes intéressé(e) par une participation au réseau Sentinelles?

Vous pouvez effectuer une demande d'information ou d'inscription directement en ligne à l'adresse ci-dessous

<http://www.sentiweb.fr/?page=inscrire>

N'hésitez pas également à nous contacter directement aux coordonnées ci-contre

Réseau Sentinelles (RS)
Unité Mixte de Recherche en Santé 707
(UMR S 707) Inserm-UPMC
Faculté de Médecine Pierre et Marie Curie, site Saint-Antoine
27, rue Chaligny / 75571 Paris cedex 12
Tél. : 01 44 73 84 35 / Fax : 01 44 73 84 54
sentinelles@u707.jussieu.fr

Le réseau Sentinelles est un réseau de médecins généralistes libéraux bénévoles et volontaires en France métropolitaine. Il comprend 1312 médecins, dont 353 participent à l'activité de surveillance continue, permettant la réalisation des bulletins hebdomadaires.

Le réseau est développé dans le cadre d'une convention entre l'Inserm, l'Université Pierre et Marie Curie (UPMC) et l'Institut de Veille Sanitaire (InVS).

Directeur de l'UMR S 707 Inserm-UPMC : Guy Thomas
Responsable du RS : Thomas Hanslik
Responsable adjoint du RS : Thierry Blanchon
Surveillance continue : Christophe Arena
Systèmes d'information, Biostatistiques : Clément Turbelin
Rédacteur : Yves Dorléans

Antenne régionale	Responsable	Animateur
Auvergne Rhône-Alpes	Marianne Sarazin	Solange Gonzalez-Chiappe
Centre	Thierry Prazuck	Cécile saugeon
Franche-Comté	Jean-Pierre Ferry	Jean-Pierre Ferry
Méditerranée	Jean-Pierre Amoros	Christophe Arena Alessandra Falchi

Vous êtes journaliste ou particulier

Vous avez besoin d'informations complémentaires, ou d'une aide pour interpréter nos données ?

Vous pouvez consulter notre site Internet

<http://www.sentiweb.fr>

N'hésitez pas également à nous contacter directement aux coordonnées ci-contre.