

Syndromes Grippaux (1/2)

Pour la semaine n° 2015s03 allant du 12 au 18/01/15, le réseau Sentinelles a observé la situation suivante :

SYNDROMES GRIPPAUX

Activité forte

première semaine de dépassement du seuil épidémique

Les médecins Sentinelles surveillent le nombre de cas de syndromes grippaux vus en consultation (définis par une fièvre supérieure à 39°C, d'apparition brutale, accompagnée de myalgies et de signes respiratoires).

Surveillance clinique : en France métropolitaine, la semaine dernière, le taux d'incidence des cas de syndromes grippaux vus en consultation de médecine générale a été estimé à 231 cas pour 100 000 habitants (IC 95% [204 ; 258]), soit 149 000 nouveaux cas, **au-dessus** du seuil épidémique (179 cas pour 100 000 habitants) [1].

Il faudra attendre le dépassement du seuil une deuxième semaine consécutive pour confirmer l'arrivée de l'épidémie de grippe.

Au niveau régional, les taux d'incidence les plus élevés ont été observés en : Limousin (582 cas pour 100 000 habitants, IC 95% [321 ; 843]), Auvergne (360, IC 95% [212 ; 508]) et Corse (331, IC 95% [178 ; 484]) (les données régionales complètes sont présentées à la fin du bulletin).

Concernant les cas rapportés, la semaine dernière, l'âge médian était de 28 ans (7 mois à 93 ans), les hommes représentaient 45% des cas. Les tableaux cliniques rapportés par les médecins Sentinelles ne présentaient pas de signe particulier de gravité : le pourcentage d'hospitalisation a été estimé à 0,7% (IC 95% [0,0 ; 1,5]).

[Plus d'information sur cette surveillance](#)

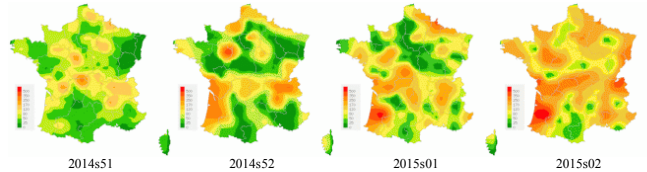


Des données complémentaires sur les syndromes grippaux mesurés dans la population générale sont disponibles dans la suite de ce bulletin et sur www.gripnet.fr.

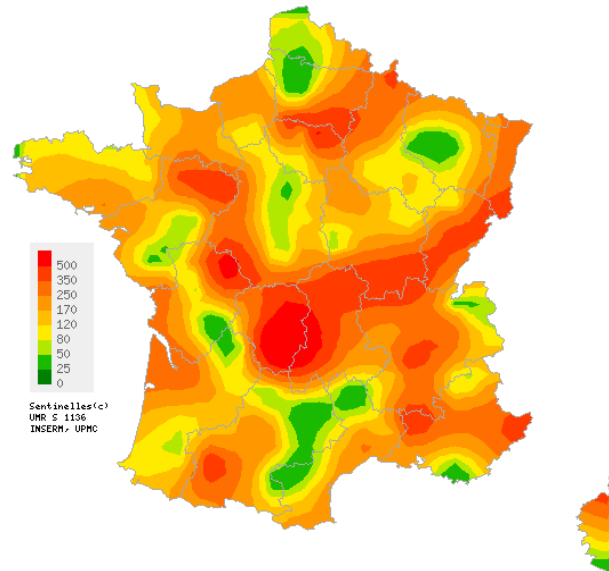
L'équipe du réseau Sentinelles

[1] Costagliola D, et al. A routine tool for detection and assessment of epidemics of influenza-like syndromes in France. *Am J Public Health.* 1991;81(1):97-9.

Situations observées

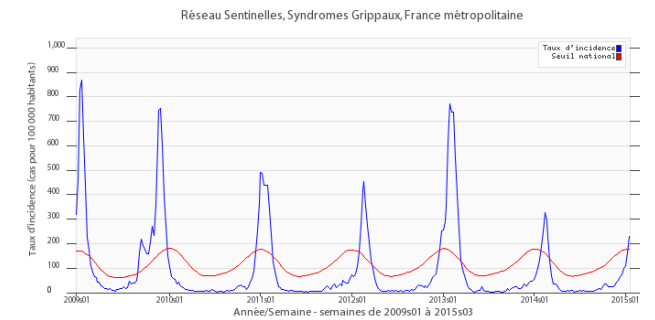


Données consolidées des 4 dernières semaines

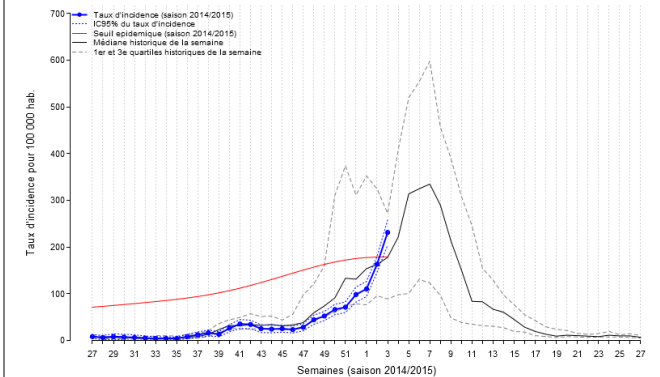


Pour la semaine n°2015s03
Carte d'interpolation spatiale des données
basée sur les taux d'incidence départementaux
Cartes consultables sur <http://www.sentiweb.fr>

Évolution des incidences nationales



Taux d'incidence national en bleu, seuil épidémique en rouge, obtenu par un modèle de régression périodique [1] (en cas pour 100 000 habitants)



Taux d'incidence national des syndromes grippaux de la saison en cours et médiane, 1er et 3ème quartiles des taux d'incidences historiques

Bulletin du réseau Sentinelles du 21/01/15, n° 2015s03 (données du 12 au 18/01/15)

Syndromes Grippaux (2/2)

Surveillance virologique

Pour la semaine n° 2015s03 allant du 12 au 18/01/15, le réseau Sentinelles a observé la situation suivante :

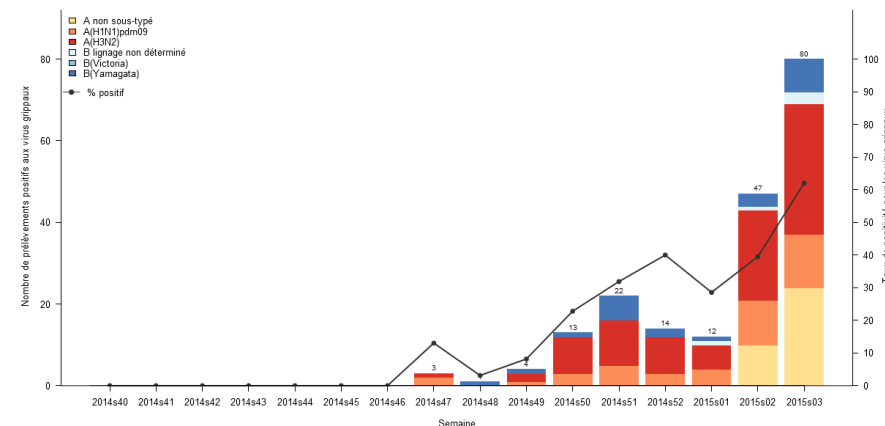
Description virologique des syndromes grippaux

Depuis la semaine 2014s40, date de reprise de la surveillance, 694 prélèvements ont été réalisés par des médecins du réseau Sentinelles. Pour 196 de ces prélèvements, une détection positive a été obtenue pour les virus grippaux qui se répartissent comme suit :

- 42 (21%) virus de type A(H1N1)pdm09,
- 92 (47%) virus de type A(H3N2),
- 34 (17%) virus de type A non sous-typés,
- 0 (0%) virus de type B lignage Victoria.
- 23 (12%) virus de type B lignage Yamagata.
- 5 (3%) virus de type B lignage non déterminé

Les prélèvements ont été analysés par le CNR des virus *influenzae* (CC Paris, LA Lyon) et par le laboratoire de virologie de l'Université de Corse.

Résultats virologiques des prélèvements des 3 dernières semaines de surveillance			
	2015s03	2015s02	2015s01
Nombre de prélèvements testés	130	119	42
Nombre de prélèvements positifs pour :			
- Virus de la grippe (%)	80 (62%)	47 (40%)	12 (29%)
- Virus respiratoire syncytial (VRS) (%)	7 (5%)	8 (7%)	6 (14%)
- Rhinovirus (HRV) (%)	5 (4%)	3 (3%)	3 (7%)
- Metapneumovirus (hMPV) (%)	1 (1%)	1 (1%)	5 (12%)



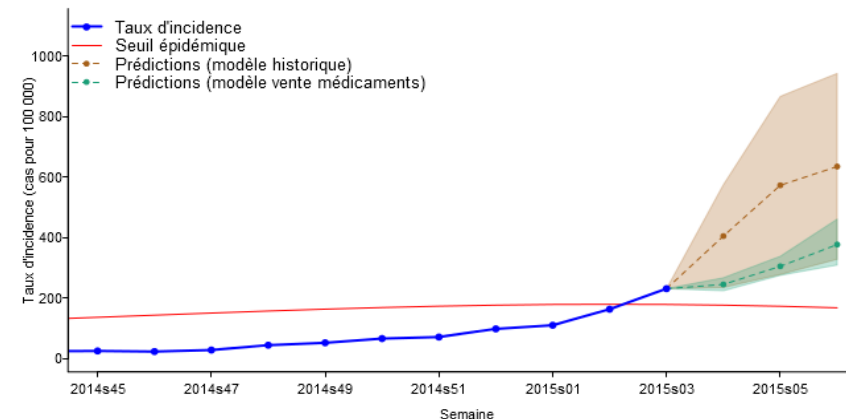
Evolution de la répartition des virus grippaux et du taux de positivité* depuis la semaine 40 de 2014

* Le taux de positivité est le rapport du nombre de prélèvements positifs pour la grippe sur le nombre de prélèvements testés. Le suivi du taux de positivité des examens permet d'estimer la part de la circulation virale de la grippe parmi les diagnostics cliniques de syndromes grippaux.

Prévisions du taux d'incidence

Selon les modèles de prévision reposant sur les données historiques [2] et sur les ventes de médicaments (partenariat IMS-Health) [3], l'intensité de l'épidémie de syndromes grippaux devrait continuer d'augmenter cette semaine et confirmer ainsi le démarrage de l'épidémie (voir graphe ci-contre).

Plus d'information sur cette surveillance



Prédiction des taux d'incidence pour les trois prochaines semaines par une méthode reposant sur les données historiques [2] (en marron), et une méthode reposant sur les ventes de médicaments [3] (en vert) (partenariat IMS-Health)

[2] Viboud C, et al. Prediction of the spread of influenza epidemics by the method of analogues. *Am J Epidemiol.* 2003 Nov 15;158(10):996-1006.

[3] Vergu E, et al. Medication sales and syndromic surveillance, France. *Emerg Infect Dis.* 2006. 12(3):416-21

Le point Hebdo GrippeNet.fr du 21/01/15, n° 2015s03 (données du 12/01/15 au 18/01/15)

Devenez acteur de la surveillance de la grippe grâce à GrippeNet.fr :

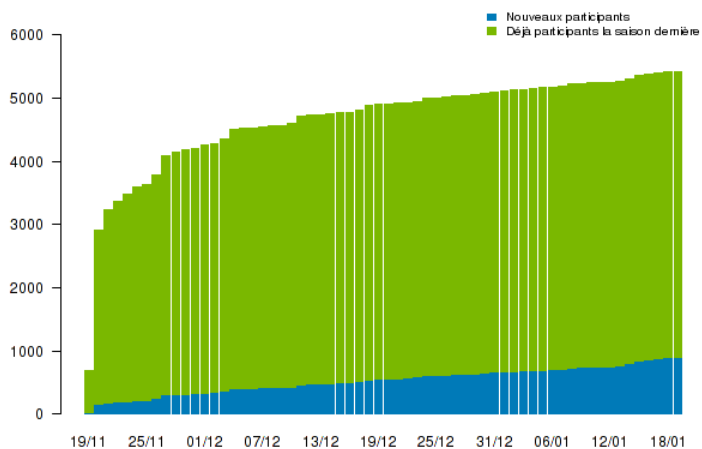
Nous comptons sur la participation de chacun !

GrippeNet.fr est un projet de recherche mis en place par le réseau Sentinelles (Inserm – UPMC) et l'Institut de veille sanitaire. Il permet à chacun de participer à la surveillance et à la recherche sur la grippe en France métropolitaine, de façon anonyme, volontaire et directement en ligne. Pas besoin d'être malade pour participer ! Plus d'informations sur www.grippenet.fr.

Les participant(e)s de GrippeNet.fr

L'étude GrippeNet.fr compte **5 416** participants inscrits sur le site www.grippenet.fr, soit 170 participants de plus par rapport à la semaine précédente. La semaine dernière, **4 362** personnes (80,6% des personnes inscrites) ont rempli un **questionnaire hebdomadaire de symptômes**.

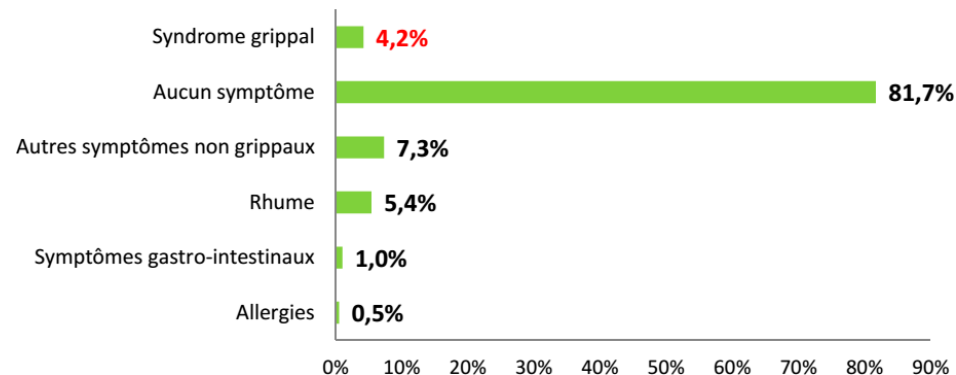
Evolution du nombre de participants depuis le lancement de la saison 2014-2015, avec en bleu les nouveaux participants (875 personnes) et en vert les participants présents lors de la dernière saison.



Si la Corse et les régions Rhône-Alpes et Languedoc-Roussillon sont les plus représentées dans l'étude, il manque des participants venant des autres régions et surtout des régions Nord-Pas-de-Calais, Picardie et Poitou-Charentes ! N'hésitez pas à vous [inscrire](#) !

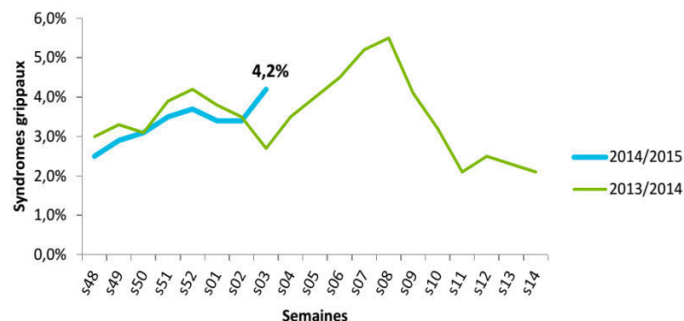
Etat de santé des participant(e)s sur les 7 derniers jours

(en % de participants)



Focus sur les syndromes grippaux

Evolution des syndromes grippaux durant la saison 2014-2015 (comparée à 2013-2014)



La semaine dernière, parmi les participants présentant des symptômes compatibles avec un syndrome grippal :

- 42,6% ont consulté un médecin généraliste,
- 9,0% un pharmacien,
- 0,7% d'autres services de santé (dont des spécialistes ou les urgences), et
- 47,7% n'ont consulté aucun professionnel (mais 4% avaient une visite prévue)

Diarrhée aiguë

Pour la semaine n° 2015s03 allant du 12 au 18/01/15, le réseau Sentinelles a observé la situation suivante :

DIARRHÉE AIGUË Activité forte

Les médecins Sentinelles surveillent le nombre de cas de diarrhées aiguës vus en consultation (défini par au moins 3 selles liquides ou molles par jour datant de moins de 14 jours motivant la consultation).

Surveillance clinique : en France métropolitaine, la semaine dernière, le taux d'incidence des cas de diarrhée aiguë vus en consultation de médecine générale a été estimé à 248 cas pour 100 000 habitants, IC 95% [220 ; 276], (soit 160 000 nouveaux cas), repassant **en dessous** du seuil épidémique (276 cas pour 100 000 habitants) [1].

Au niveau régional, les taux d'incidences les plus élevés ont été notés en : Haute-Normandie (393 cas pour 100 000 habitants, IC 95% [174 ; 612]), Limousin (372, IC 95% [167 ; 577]) et Rhône-Alpes (351, IC 95% [266 ; 436]) (les données régionales complètes sont présentées à la fin du bulletin).

Concernant les cas rapportés, l'âge médian des cas était de 22 ans (de 6 mois à 91 ans). Les hommes représentaient 51% des cas. Les tableaux cliniques rapportés par les médecins Sentinelles ne présentaient pas de signe particulier de gravité : le pourcentage d'hospitalisation a été estimé à 0,3% (IC 95% [0,0 ; 0,8]).

Prévision : selon le modèle de prévision basé sur les données historiques [2], le niveau d'activité des diarrhées aiguës pourrait avoir atteint son pic et diminuer dans les prochaines semaines (voir graphe ci-contre).

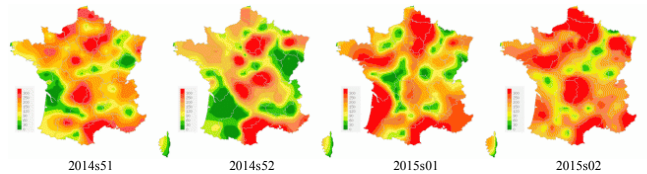
[Plus d'information sur cette surveillance](#)

L'équipe du réseau Sentinelles

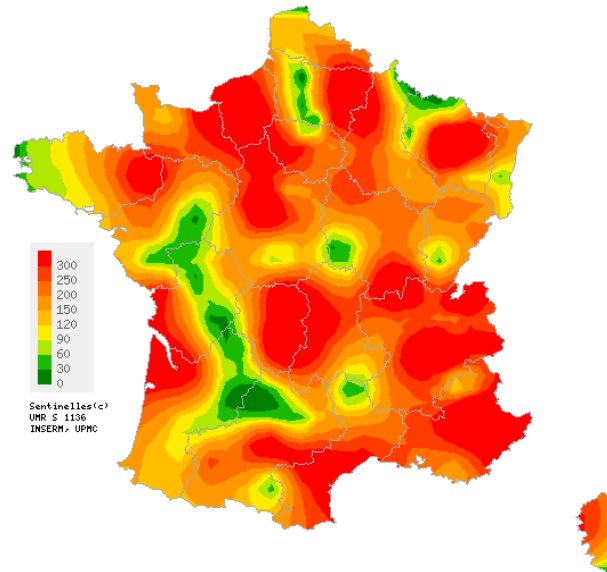
[1] Costagliola D, et al. A routine tool for detection and assessment of epidemics of influenza-like syndromes in France. *Am J Public Health.* 1991;81(1):97-9.

[2] Viboud C, et al. Prediction of the spread of influenza epidemics by the method of analogues. *Am J Epidemiol.* 2003 Nov 15;158(10):996-1006.

Situations observées

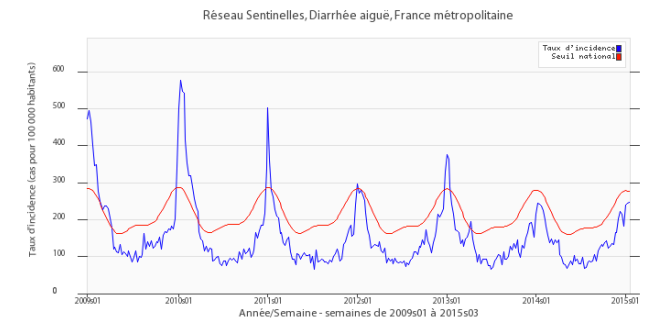


Données consolidées des 4 dernières semaines

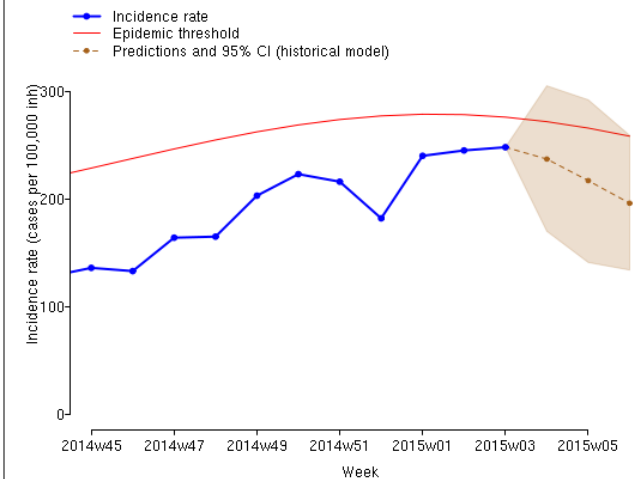


Pour la semaine n°2015s03
Carte d'interpolation spatiale des données
basée sur les taux d'incidence départementaux
Cartes consultables sur <http://www.sentiweb.fr>

Évolution des incidences nationales



Taux d'incidence national en bleu, seuil épidémique en rouge, obtenu par un modèle de régression périodique [1] (en cas pour 100 000 habitants)



Prédiction des taux d'incidence pour les trois prochaines semaines par une méthode reposant sur les données historiques [2] (en marron)

Varicelle

Situations observées et Évolution des incidences nationales

Pour la semaine n° 2015s03 allant du 12 au 18/01/15, le réseau Sentinelles a observé la situation suivante :

VARICELLE **Activité faible**

En France métropolitaine, la semaine dernière, le taux d'incidence des cas de varicelle vus en consultation de médecine générale a été estimé à 14 cas pour 100 000 habitants (IC 95% [7 ; 21]).

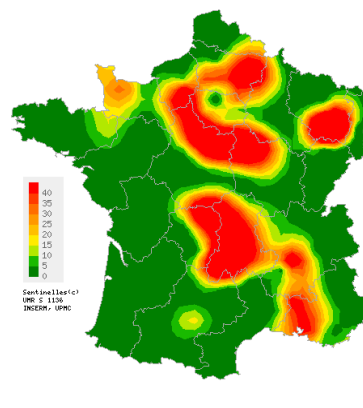
Sept foyers régionaux ont été observés, d'activité **forte** en Corse (57 cas pour 100 000 habitants), Auvergne (45) et Picardie (43) et **modérée** en Centre (35), Provence-Alpes-Côte-d'Azur (26), Lorraine (25) et Haute-Normandie (23). *

[Plus d'information sur cette surveillance](#)

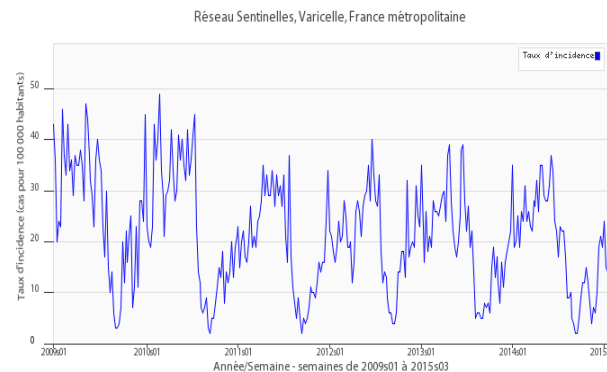
L'équipe du réseau Sentinelles

* Les données régionales complètes sont présentées à la fin de ce bulletin.

Semaine 2015s03 (nombre de cas pour 100 000 habitants)



Carte d'interpolation spatiale des données.
L'interpolation se fait sur la base des taux d'incidence départementaux.
Cartes consultables sur <http://www.sentiweb.fr>



Taux d'incidence national en bleu
(en cas pour 100 000 habitants).

Taux d'incidence nationaux (pour 100 000 habitants) sur les 3 dernières semaines	2015s03 (non consolidé)	2015s02	2015s01
	Estimation du taux d'incidence [Intervalle de confiance à 95%]	Estimation du taux d'incidence [Intervalle de confiance à 95%]	Estimation du taux d'incidence [Intervalle de confiance à 95%]
SYNDROMES GRIPPAUX	231 [204 ; 258]	163 [146 ; 180]	110 [94 ; 126]
DIARRHEE AIGUE	248 [220 ; 276]	245 [224 ; 266]	240 [215 ; 265]
VARICELLE	14 [7 ; 21]	15 [10 ; 20]	24 [17 ; 31]

Tableau 1 : Estimation des taux d'incidence et intervalles de confiance à 95%, pour chaque indicateur, en France métropolitaine, sur les 3 dernières semaines .

Taux d'incidence régionaux pour la semaine 2015s03 (pour 100 000 habitants)	SYNDROMES GRIPPAUX	DIARRHEE AIGUE	VARICELLE
	Estimation du taux d'incidence [Intervalle de confiance à 95%]	Estimation du taux d'incidence [Intervalle de confiance à 95%]	Estimation du taux d'incidence [Intervalle de confiance à 95%]
Alsace	297 [85 ; 509]	128 [0 ; 259]	0 [0 ; 0]
Aquitaine	205 [31 ; 379]	224 [38 ; 410]	0 [0 ; 0]
Auvergne	360 [212 ; 508]	222 [102 ; 342]	45 [0 ; 97]
Basse-Normandie	195 [82 ; 308]	272 [136 ; 408]	12 [0 ; 36]
Bourgogne	263 [0 ; 635]	314 [0 ; 691]	19 [0 ; 50]
Bretagne	140 [21 ; 259]	220 [108 ; 332]	5 [0 ; 19]
Centre	122 [60 ; 184]	246 [152 ; 340]	35 [0 ; 73]
Champagne-Ardenne	236 [104 ; 368]	205 [77 ; 333]	4 [0 ; 20]
Corse	331 [178 ; 484]	259 [139 ; 379]	57 [5 ; 109]
Franche-Comté	328 [87 ; 569]	162 [0 ; 330]	0 [0 ; 0]
Haute-Normandie	206 [39 ; 373]	393 [174 ; 612]	23 [0 ; 67]
Ile-de-France	312 [199 ; 425]	166 [107 ; 225]	7 [0 ; 20]
Languedoc-Roussillon	170 [69 ; 271]	285 [157 ; 413]	0 [0 ; 0]
Limousin	582 [321 ; 843]	372 [167 ; 577]	16 [0 ; 49]
Lorraine	91 [0 ; 191]	330 [101 ; 559]	25 [0 ; 60]
Midi-Pyrénées	177 [101 ; 253]	264 [172 ; 356]	9 [0 ; 26]
Nord-Pas-de-Calais	110 [33 ; 187]	165 [68 ; 262]	0 [0 ; 0]
Pays-de-la-Loire	182 [83 ; 281]	123 [43 ; 203]	0 [0 ; 0]
Picardie	87 [0 ; 217]	195 [0 ; 390]	43 [0 ; 135]
Poitou-Charentes	280 [69 ; 491]	164 [0 ; 337]	0 [0 ; 0]
Provence-Alpes-Côte-d'Azur	204 [123 ; 285]	275 [159 ; 391]	26 [0 ; 61]
Rhône-Alpes	266 [205 ; 327]	351 [266 ; 436]	8 [0 ; 18]

Tableau 2 : Estimation des taux d'incidence et intervalles de confiance à 95%, pour chaque indicateur, pour chaque région, pour la semaine 2015s03 .

Réseau Sentinelles
Inserm-UPMC UMR-S 1136
Institut Pierre Louis d'Epidémiologie et de Santé Publique (IPLESP)
Faculté de Médecine Pierre et Marie Curie, site Saint-Antoine
27, rue Chaligny / 75571 Paris cedex 12
Téléphone : 01 44 73 84 35 / Fax : 01 44 73 84 54
Email : sentinelles@upmc.fr

Le réseau Sentinelles est constitué de médecins généralistes libéraux bénévoles et volontaires de France métropolitaine. Il comprend 1284 médecins, dont 405 participent à l'activité de surveillance continue, permettant la réalisation des bulletins hebdomadaires. Il est développé dans le cadre d'une convention entre l'Inserm, l'Université Pierre et Marie Curie (UPMC) et l'Institut de Veille Sanitaire (InVS).

Responsable du RS : Thomas Hanslik
Responsable adjoint du RS : Thierry Blanchon
Surveillance continue : Victoire Roussel, Noémie Baroux, S. G-Chiappe
Système d'information, Biostatistiques : Clément Turbelin
Rédacteur : Yves Dorléans

Antenne régionale	Responsable	Animateur
Méditerranée	Jean-Pierre Amoros	Lisandru Capai Alessandra Falchi
Auvergne Rhône-Alpes Midi-Pyrénées	Marianne Sarazin	Mélina Jacquet
Nord-Pas-de-Calais Centre	Thierry Prazuck	Mathieu Rivière

<p>Vous avez besoin d'informations ?</p> <p>Vous pouvez consulter notre site internet :</p> <p>http://www.sentiweb.fr</p> <p>N'hésitez pas à nous contacter aux coordonnées ci-dessus.</p>	<p>Vous êtes médecin généraliste</p> <p>Vous souhaitez participer au réseau Sentinelles ?</p> <p>http://www.sentiweb.fr</p> <p>Rubrique Espace médecin</p> <p>Ou contactez-nous aux coordonnées ci-dessus.</p>
--	---