

Varicelle, Diarrhée aiguë et Syndromes Grippaux

Pour la semaine n° 2015s17 allant du 20 au 26/04/15, le réseau Sentinelles a observé la situation suivante :

VARICELLE Activité forte

En France métropolitaine, la semaine dernière, le taux d'incidence des cas de varicelle vus en consultation de médecine générale a été estimé à 44 cas pour 100 000 habitants (IC 95% [30 ; 58]).

Douze foyers régionaux ont été observés, d'activité **forte** en Pays-de-la-Loire (104 cas pour 100 000 habitants), Champagne-Ardenne (99), Corse (76), Haute-Normandie (67), Ile-de-France (64), Franche-Comté (62), Bretagne (55), Basse-Normandie (47) et Midi-Pyrénées (41) et **modérée** en Provence-Alpes-Côte-d'Azur (35), Rhône-Alpes (33) et Lorraine (28). *

[Plus d'information sur cette surveillance](#)

DIARRHÉE AIGUË Activité faible

En France métropolitaine, la semaine dernière, le taux d'incidence des cas de diarrhée aiguë vus en consultation de médecine générale a été estimé à 115 cas pour 100 000 habitants (IC 95% [92 ; 138]), **en dessous** du seuil épidémique (164 cas pour 100 000 habitants) [1]. *

[Plus d'information sur cette surveillance](#)

SYNDROMES GRIPPAUX Activité faible

En France métropolitaine, la semaine dernière, le taux d'incidence des cas de syndromes grippaux vus en consultation de médecine générale a été estimé à 12 cas pour 100 000 habitants (IC 95% [5 ; 19]), **en dessous** du seuil épidémique (83 cas pour 100 000 habitants) [1]. *

[Plus d'information sur cette surveillance](#)

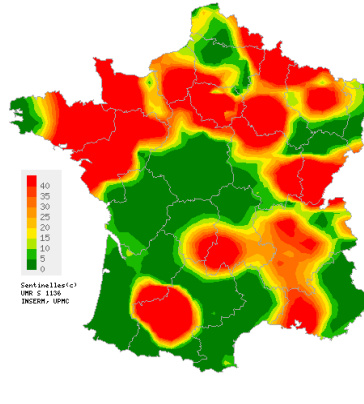
L'équipe du réseau Sentinelles

* Les données régionales complètes sont présentées à la fin du bulletin.

[1] Costagliola D, et al. A routine tool for detection and assessment of epidemics of influenza-like syndromes in France. *Am J Public Health.* 1991;81(1):97-9.

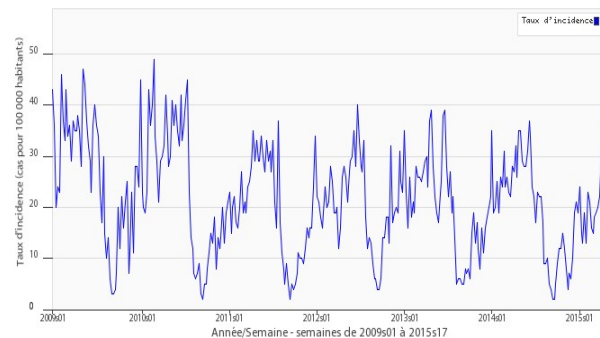
VARICELLE

Situation observée pour Varicelle
semaine 2015s17 (nombre de cas pour 100 000 habitants)



Carte d'interpolation spatiale des données.
L'interpolation se fait sur la base des taux d'incidence départementaux.
Cartes consultables sur <http://www.sentiweb.fr>

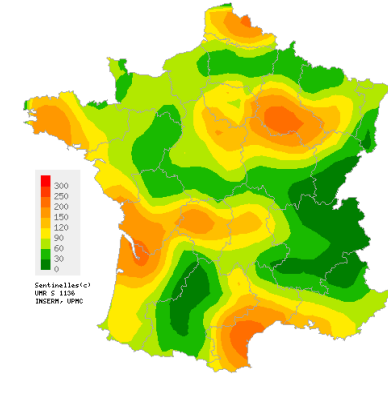
Réseau Sentinelles, Varicelle, France métropolitaine



Taux d'incidence national
(en cas pour 100 000 habitants).

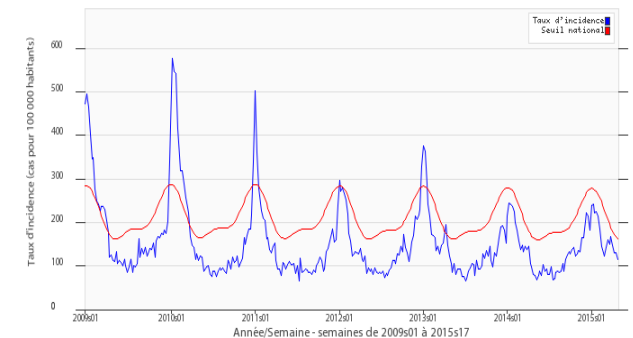
DIARRHÉE AIGUË

Situation observée pour Diarrhée aiguë
semaine 2015s17 (nombre de cas pour 100 000 habitants)



Carte d'interpolation spatiale des données.
L'interpolation se fait sur la base des taux d'incidence départementaux.
Cartes consultables sur <http://www.sentiweb.fr>

Réseau Sentinelles, Diarrhée aiguë, France métropolitaine



Taux d'incidence national en bleu,
seuil épidémique en rouge, obtenu par un modèle de régression périodique [1]
(en cas pour 100 000 habitants).

Taux d'incidence nationaux (pour 100 000 habitants) sur les 3 dernières semaines	2015s17 (non consolidé)	2015s16	2015s15
	Estimation du taux d'incidence [Intervalle de confiance à 95%]	Estimation du taux d'incidence [Intervalle de confiance à 95%]	Estimation du taux d'incidence [Intervalle de confiance à 95%]
SYNDROMES GRIPPAUX	12 [5 ; 19]	20 [13 ; 27]	30 [22 ; 38]
DIARRHÉE AIGUE	115 [92 ; 138]	131 [113 ; 149]	130 [114 ; 146]
VARICELLE	44 [30 ; 58]	36 [27 ; 45]	31 [23 ; 39]

Tableau 1 : Estimation des taux d'incidence et intervalles de confiance à 95%, pour chaque indicateur, en France métropolitaine, sur les 3 dernières semaines .

Taux d'incidence régionaux pour la semaine 2015s17 (pour 100 000 habitants)	SYNDROMES GRIPPAUX	DIARRHÉE AIGUE	VARICELLE
	Estimation du taux d'incidence [Intervalle de confiance à 95%]	Estimation du taux d'incidence [Intervalle de confiance à 95%]	Estimation du taux d'incidence [Intervalle de confiance à 95%]
Alsace	32 [0 ; 94]	51 [0 ; 130]	5 [0 ; 31]
Aquitaine	22 [0 ; 80]	168 [18 ; 318]	6 [0 ; 34]
Auvergne	16 [0 ; 64]	116 [0 ; 254]	14 [0 ; 33]
Basse-Normandie	99 [0 ; 236]	77 [0 ; 191]	47 [0 ; 139]
Bourgogne	0 [0 ; 0]	62 [0 ; 143]	12 [0 ; 37]
Bretagne	18 [0 ; 47]	132 [46 ; 218]	55 [0 ; 116]
Centre	0 [0 ; 0]	137 [67 ; 207]	6 [0 ; 18]
Champagne-Ardenne	0 [0 ; 0]	171 [6 ; 336]	99 [0 ; 209]
Corse	0 [0 ; 0]	52 [0 ; 122]	76 [0 ; 169]
Franche-Comté	0 [0 ; 0]	25 [0 ; 135]	62 [0 ; 144]
Haute-Normandie	0 [0 ; 0]	62 [0 ; 156]	67 [0 ; 166]
Ile-de-France	6 [0 ; 18]	113 [51 ; 175]	64 [24 ; 104]
Languedoc-Roussillon	19 [0 ; 61]	179 [62 ; 296]	0 [0 ; 0]
Limousin	12 [0 ; 47]	204 [20 ; 388]	14 [0 ; 50]
Lorraine	0 [0 ; 0]	69 [0 ; 142]	28 [0 ; 75]
Midi-Pyrénées	0 [0 ; 0]	56 [3 ; 109]	41 [0 ; 97]
Nord-Pas-de-Calais	16 [0 ; 54]	251 [120 ; 382]	16 [0 ; 47]
Pays-de-la-Loire	15 [0 ; 49]	55 [0 ; 117]	104 [19 ; 189]
Picardie	0 [0 ; 0]	10 [0 ; 54]	0 [0 ; 0]
Poitou-Charentes	0 [0 ; 0]	111 [0 ; 289]	0 [0 ; 0]
Provence-Alpes-Côte-d'Azur	3 [0 ; 20]	119 [14 ; 224]	35 [0 ; 97]
Rhône-Alpes	22 [0 ; 44]	28 [0 ; 57]	33 [2 ; 64]

Tableau 2 : Estimation des taux d'incidence et intervalles de confiance à 95%, pour chaque indicateur, pour chaque région, pour la semaine 2015s17 .

Réseau Sentinelles

Inserm-UPMC UMR-S 1136

Institut Pierre Louis d'Epidémiologie et de Santé Publique (IPLESP)
Faculté de Médecine Pierre et Marie Curie, site Saint-Antoine
27, rue Chaligny / 75571 Paris cedex 12
Téléphone : 01 44 73 84 35 / Fax : 01 44 73 84 54
Email : sentinelles@upmc.fr

Le réseau Sentinelles est constitué de médecins généralistes libéraux bénévoles et volontaires de France métropolitaine. Il comprend 1306 médecins, dont 428 participent à l'activité de surveillance continue, permettant la réalisation des bulletins hebdomadaires. Il est développé dans le cadre d'une convention entre l'Inserm, l'Université Pierre et Marie Curie (UPMC) et l'Institut de Veille Sanitaire (InVS).

Responsable du RS : Thomas Hanslik
Responsable adjoint du RS : Thierry Blanchon
Surveillance continue : Victoire Roussel, Noémie Baroux
Système d'information, Biostatistiques : Clément Turbelin
Rédacteur : Yves Dorléans

Antenne régionale	Responsable	Animateur
Méditerranée	Jean-Pierre Amoros	Lisandru Capai Alessandra Falchi
Auvergne Rhône-Alpes Midi-Pyrénées	Marianne Sarazin	Mélina Jacquet
Nord-Pas-de-Calais Centre	Thierry Prazuck	Mathieu Rivière

Vous avez besoin d'informations ?

Vous pouvez consulter notre site internet :

<http://www.sentiweb.fr>

N'hésitez pas à nous contacter aux coordonnées ci-dessus.

Vous êtes médecin généraliste

Vous souhaitez participer au réseau Sentinelles ?

<http://www.sentiweb.fr>

Rubrique Espace médecin

Ou contactez-nous aux coordonnées ci-dessus.