

## Diarrhée Aiguë

### DIARRHÉE AIGUË Activité modérée

Les médecins Sentinelles surveillent le nombre de cas de diarrhées aiguës vus en consultation (défini par au moins 3 selles liquides ou molles par jour datant de moins de 14 jours motivant la consultation).

**Surveillance clinique :** en France métropolitaine, la semaine dernière, le taux d'incidence des cas de diarrhée aiguë vus en consultation de médecine générale a été estimé à 171 cas pour 100 000 habitants, IC 95% [150 ; 192], (soit 110 500 nouveaux cas), en légère augmentation par rapport à la semaine dernière mais **en dessous** du seuil épidémique (203 cas pour 100 000 habitants) [1].

**Au niveau régional,** les taux d'incidences les plus élevés ont été notés en : Limousin (363 cas pour 100 000 habitants, IC 95% [175 ; 550]), Aquitaine (331, IC 95% [107 ; 555]) et Auvergne (241, IC 95% [83,399]) (les données régionales complètes sont présentées à la fin du bulletin).

**Concernant les cas rapportés,** l'âge médian des cas était de 22 ans (de 4 mois à 92 ans). Les hommes représentaient 54% des cas. Les tableaux cliniques rapportés par les médecins Sentinelles ne présentaient pas de signe particulier de gravité : le pourcentage d'hospitalisation a été estimé à 0,8% (IC 95% [0,0 ; 1,8]).

**Prévision :** selon le modèle de prévision reposant sur les données historiques [2], le niveau d'activité des diarrhées aiguës devrait rester à un niveau stable cette semaine (voir graphe ci-contre).

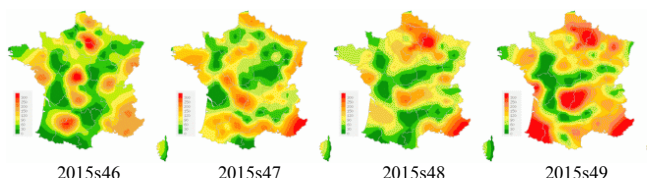
Un second modèle de détection des épidémies de gastroentérite repose sur les ventes de médicaments (partenariat IMS-Health) [3]. La semaine dernière deux des quatre classes médicamenteuses surveillées avaient atteint leur seuil d'alerte, indiquent une augmentation de l'activité.

[Plus d'information sur cette surveillance](#)

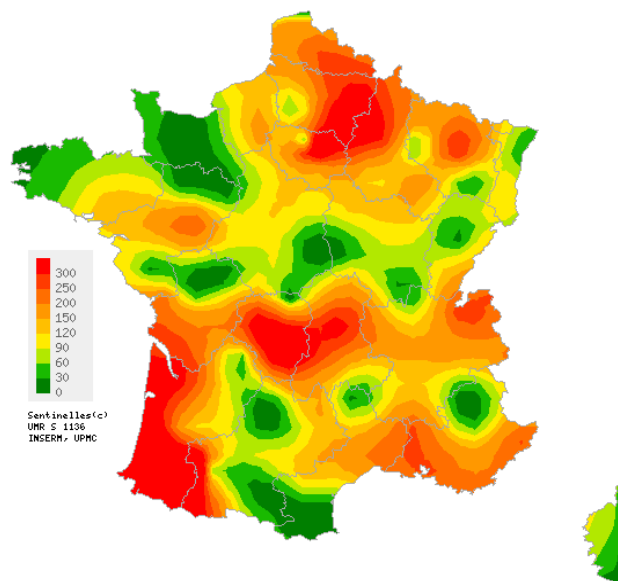
[1] Costagliola D, et al. A routine tool for detection and assessment of epidemics of influenza-like syndromes in France. *Am J Public Health.* 1991;81(1):97-9.

[2] Viboud C, et al. Prediction of the spread of influenza epidemics by the method of analogues. *Am J Epidemiol.* 2003 Nov 15;158(10):996-1006.

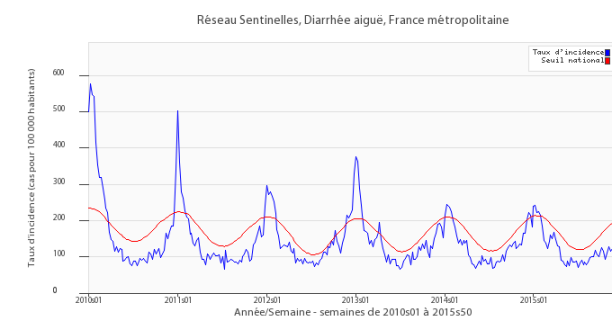
[3] Pelat C, et al. A method for selecting and monitoring medication sales for surveillance of gastroenteritis. *Pharmacoepidemiol Drug Saf.* 2010 Oct;19(10):1009-18.



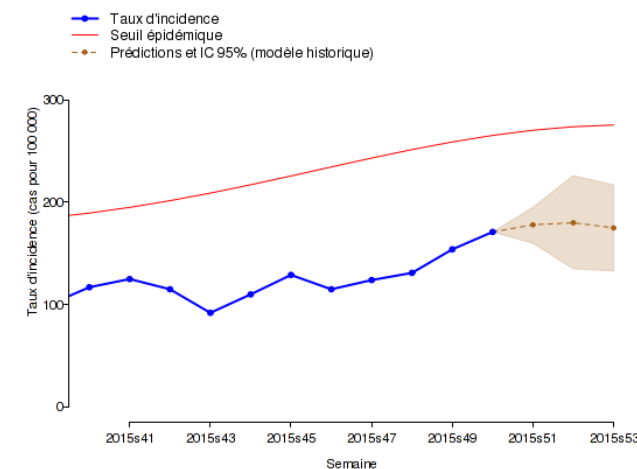
Données consolidées des 4 dernières semaines



Carte d'interpolation spatiale des taux d'incidence départementaux de diarrhée aiguë (pour 100 000 habitants), médecins Sentinelles généralistes, 2015s50  
[Cartes consultables sur http://www.sentiweb.fr](http://www.sentiweb.fr)



Taux d'incidence national de diarrhée aiguë en bleu, seuil épidémique en rouge, obtenu par un modèle de régression périodique [1], (pour 100 000 habitants), médecins Sentinelles généralistes



Prévision des taux d'incidence de diarrhée aiguë pour les trois prochaines semaines par une méthode reposant sur les données historiques [2], médecins Sentinelles généralistes

## Varicelle

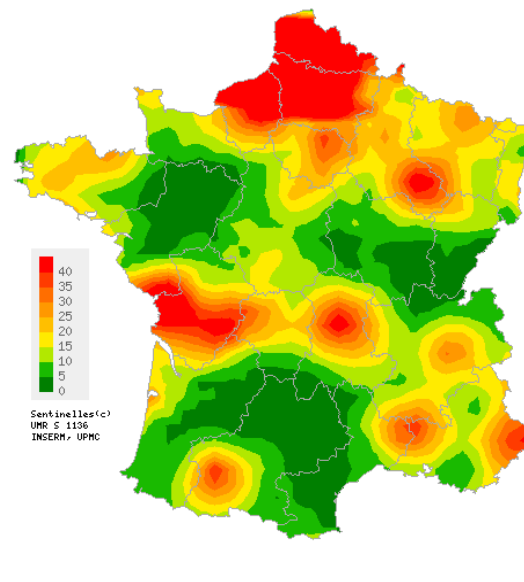
### VARICELLE Activité modérée

En France métropolitaine, la semaine dernière, le taux d'incidence des cas de varicelle vus en consultation de médecine générale a été estimé à 22 cas pour 100 000 habitants (IC 95% [14 ; 30]).

Dix foyers régionaux ont été observés, d'activité forte en Picardie (102 cas pour 100 000 habitants), Haute-Normandie (64) et Poitou-Charentes (53) et modérée en Auvergne (39), Nord-Pas-de-Calais (36), Ile-de-France (27), Champagne-Ardenne (26), Lorraine (21), Limousin (20) et Provence-Alpes-Côte-d'Azur (20). \*

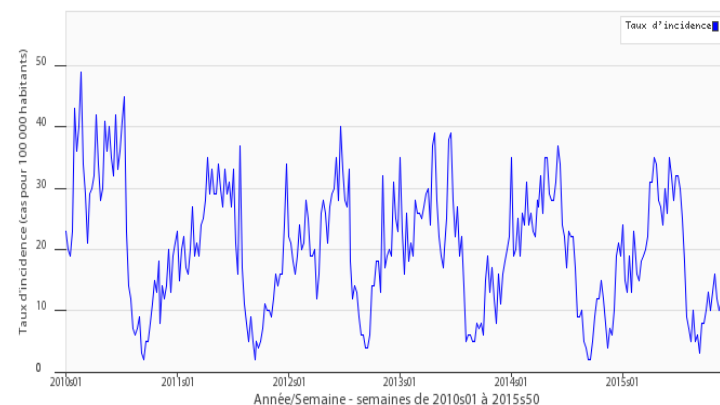
[Plus d'information sur cette surveillance](#)

\* Les données régionales complètes sont présentées à la fin du bulletin.



Carte d'interpolation spatiale des taux d'incidence départementaux de varicelle (pour 100 000 habitants), médecins Sentinelles généralistes, 2015s50  
[Cartes consultables sur http://www.sentiweb.fr](http://www.sentiweb.fr)

Réseau Sentinelles, Varicelle, France métropolitaine



Taux d'incidence national de varicelle  
(pour 100 000 habitants), médecins Sentinelles généralistes

## Syndromes Grippaux : Incidence

### SYNDROMES GRIPPAUX

#### Activité faible

Les médecins Sentinelles surveillent le nombre de cas de syndromes grippaux vus en consultation (définis par une fièvre supérieure à 39°C, d'apparition brutale, accompagnée de myalgies et de signes respiratoires). A partir de ce nombre de consultations pour syndromes grippaux, il est possible d'estimer la part attribuable à la grippe.

**Surveillance clinique : en France métropolitaine**, la semaine dernière, le taux d'incidence des cas de syndromes grippaux vus en consultation de médecine générale a été estimé à 34 cas pour 100 000 habitants (IC 95% [26 ; 42]), soit 22 000 nouveaux cas, **en dessous** du seuil épidémique (166 cas pour 100 000 habitants) [1].

**Au niveau régional**, les taux d'incidence les plus élevés ont été observés en : Champagne-Ardenne (127 cas pour 100 000 habitants, IC 95% [35 ; 219]), Alsace (94, IC 95% [7 ; 181]) et Nord-Pas-de-Calais (77, IC 95% [33 ; 121]) (les données régionales complètes sont présentées à la fin du bulletin).

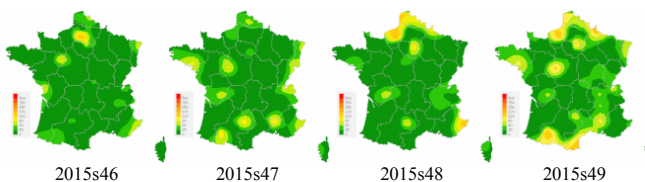
**Concernant les cas rapportés**, la semaine dernière, l'âge médian était de 25 ans (9 mois à 76 ans); les hommes représentaient 48% des cas. Les tableaux cliniques rapportés par les médecins Sentinelles ne présentaient pas de signe particulier de gravité : aucune hospitalisation pour syndrome grippal n'a été rapportée.

[Plus d'information sur cette surveillance](#)

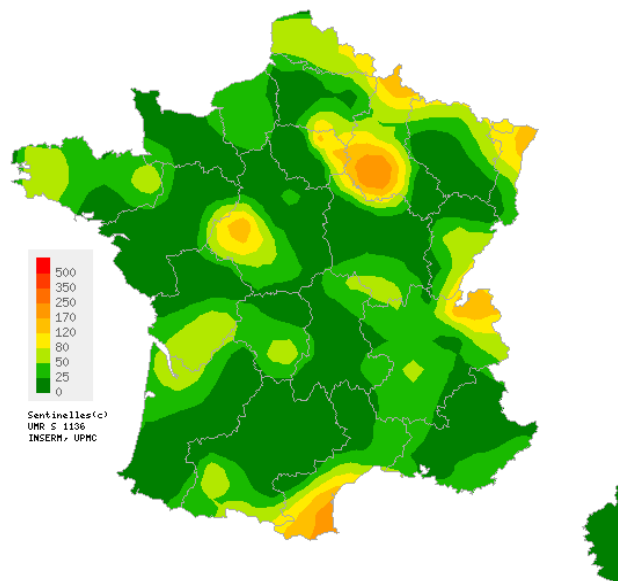
[1] Costagliola D, et al. A routine tool for detection and assessment of epidemics of influenza-like syndromes in France. *Am J Public Health*. 1991;81(1):97-9.

[2] Viboud C, et al. Prediction of the spread of influenza epidemics by the method of analogues. *Am J Epidemiol*. 2003 Nov 15;158(10):996-1006.

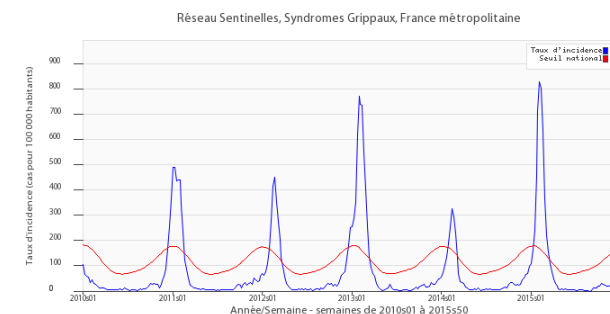
[3] Vergu E, et al. Medication sales and syndromic surveillance, France. *Emerg Infect Dis*. 2006. 12(3):416-21.



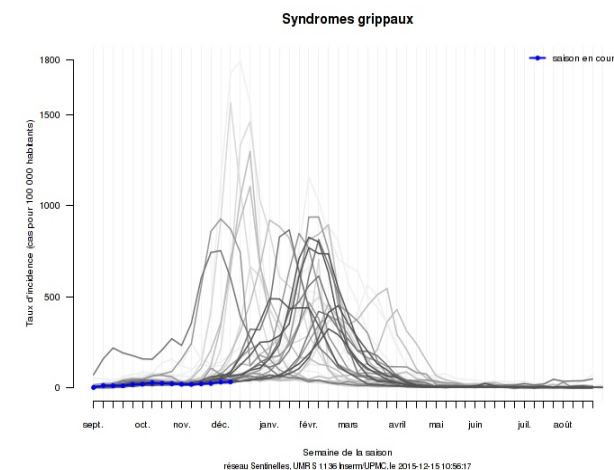
Données consolidées des 4 dernières semaines



Carte d'interpolation spatiale des taux d'incidence départementaux des syndromes grippaux (pour 100 000 habitants), médecins Sentinelles généralistes, 2015s50  
[Cartes consultables sur http://www.sentiweb.fr](http://www.sentiweb.fr)



Taux d'incidence national des syndromes grippaux en bleu, seuil épidémique en rouge, obtenu par un modèle de régression périodique [1], (pour 100 000 habitants), médecins Sentinelles généralistes



Taux d'incidence des syndromes grippaux en bleu, saison 2015-2016  
Taux d'incidence historiques des syndromes grippaux en noir de 1984 à 2014 (plus les courbes sont claires, plus les données sont anciennes), (pour 100 000 habitants), médecins Sentinelles généralistes

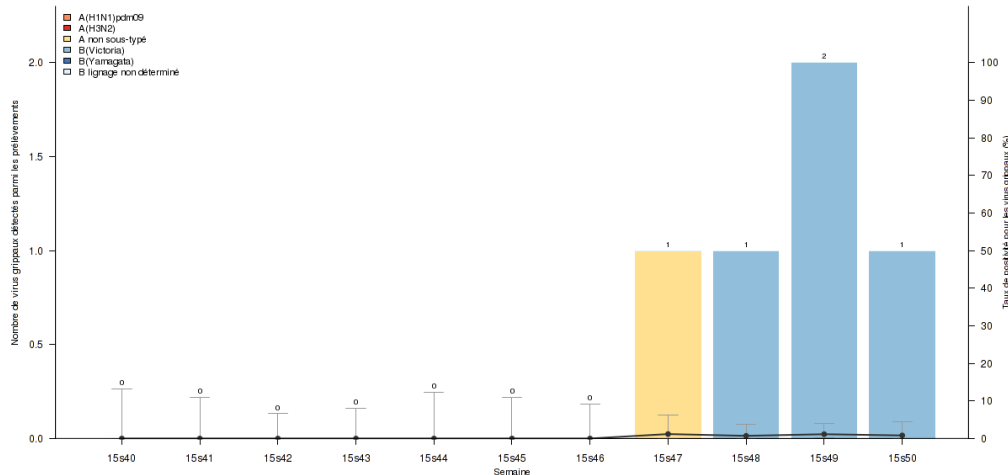
**Syndromes Grippaux : virologie**

Depuis la semaine 2015s40, date de début de la surveillance, 401 prélèvements ont été réalisés par les médecins Sentinelles (233 par les médecins généralistes et 168 par les pédiatres libéraux). Les prélèvements ont été analysés par le CNR des virus influenzae (CC Paris, CA Lyon) et par le laboratoire de virologie de l'Université de Corse.

Aucune co-infection de virus grippaux n'a été observée.

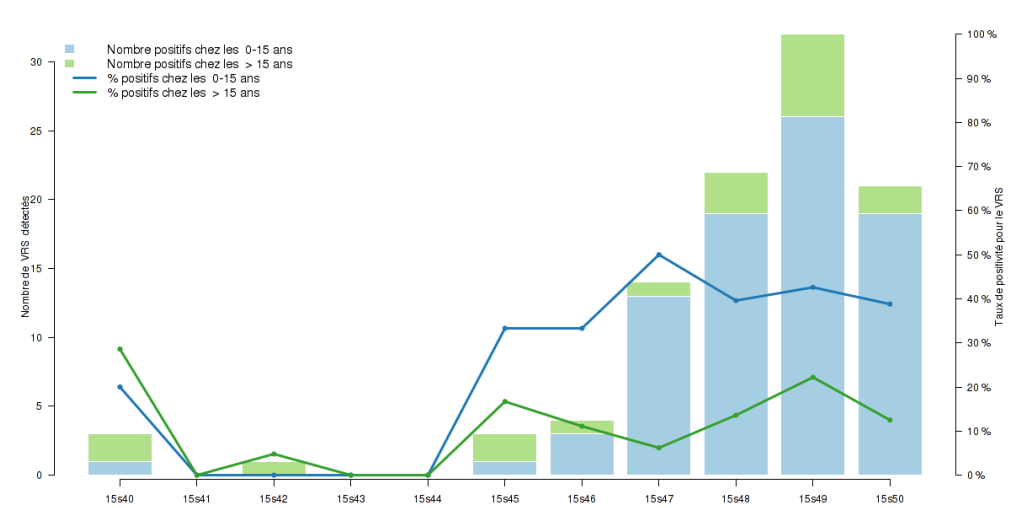
**Résultats virologiques des prélèvements des cas syndromes grippaux, médecins Sentinelles généralistes et pédiatres**

	2015s50	Cumulé 2015s40 à 2015s50
Nombre de prélèvements testés pour un virus grippal	61	380
- Positifs pour le virus virus de type A(H1N1)pdm09, n (%)	0 (0,0)	0 (0,0)
- Positifs pour le virus virus de type A(H3N2), n (%)	0 (0,0)	0 (0,0)
- Positifs pour le virus virus de type A non sous-typé, n (%)	0 (0,0)	1 (0,3)
- Positifs pour le virus virus de type B lignage Victoria, n (%)	1 (1,6)	4 (1,1)
- Positifs pour le virus virus de type B lignage Yamagata, n (%)	0 (0,0)	0 (0,0)
- Positifs pour le virus virus de type B lignage non déterminé, n (%)	0 (0,0)	0 (0,0)
Nombre de prélèvements testés pour le virus respiratoire syncytial (VRS)	65	385
- Positifs pour le VRS, n (%)	21 (32,3)	100 (26,0)
Nombre de prélèvements testés pour le Rhinovirus (HRV)	61	380
- Positifs pour le HRV, n (%)	12 (19,7)	77 (20,3)
Nombre de prélèvements testés pour le Metapneumovirus (hMPV)	55	314
- Positifs pour hMPV, n (%)	12 (21,8)	45 (14,3)



**Prélèvements positifs aux virus grippaux des cas de syndromes grippaux et taux de positivité\*, médecins Sentinelles généralistes et pédiatres, depuis la semaine 40 de 2015**

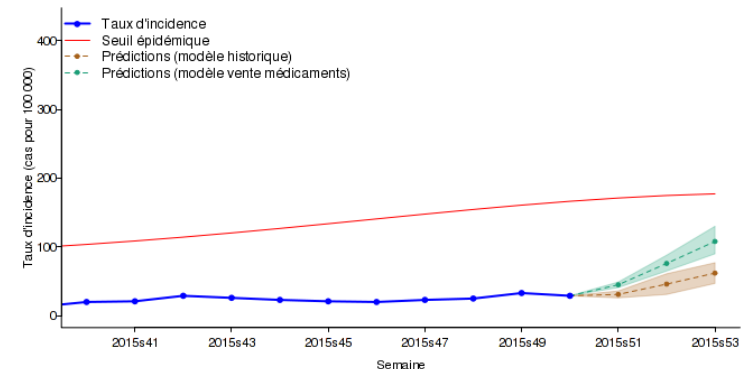
\* Le taux de positivité est le rapport du nombre de prélèvements positifs sur le nombre de prélèvements testés.



**Prélèvements positifs au VRS des cas de syndromes grippaux et taux de positivité\*, médecins Sentinelles généralistes et pédiatres, depuis la semaine 40 de 2015**

**Prévision de l'incidence nationale**

Selon les modèles de prévision reposant sur les données historiques [2] et sur les ventes de médicament (partenariat IMS-Health) [3], l'incidence des cas de syndromes grippaux devrait augmenter de façon modérée et rester en-dessous du seuil épidémique dans les prochaines semaines.



**Prévision des taux d'incidence des syndromes grippaux (pour 100 000 habitants) reposant sur les données historiques [2] et sur les ventes de médicament [3]**

Le point Hebdo GripeNet.fr du 16/12/15, n° 2015s50 (données du 07 au 13/12/15)

## GripeNet.fr : 5 035 personnes participent à la surveillance de la grippe en population générale

N'hésitez pas à devenir vous aussi acteur de la surveillance, nous comptons sur vous !

Vous pouvez vous inscrire à tout moment (pas besoin d'être malade).

### Les participant(e)s de GripeNet.fr

Cette saison, 5 035 personnes participent à la surveillance. La semaine dernière, 4 402 personnes (87% des inscrits) ont rempli un questionnaire hebdomadaire de symptômes.

### Etat de santé des participant(e)s la semaine dernière (Figures 1 et 2)



Figure 1. Symptômes déclarés par les participants (la taille de chaque mot est proportionnelle au nombre de personnes ayant déclaré ce symptôme), GripeNet.fr, 2015s50

### Focus sur les syndromes grippaux\*

La semaine dernière, **1,3%** des participants de GripeNet.fr ont été estimés avec un syndrome grippal. Les années précédentes à la même période, près de 3% des participants avaient été estimés avec un syndrome grippal (Figure 3).

Cette faible activité des syndromes grippaux est cohérente avec les données du réseau Sentinelles.

La semaine dernière, parmi les participants présentant des symptômes compatibles avec un syndrome grippal, 30% avaient consulté un médecin généraliste, 5% un pharmacien, 5% les urgences, et 60% n'avaient consulté aucun professionnel.

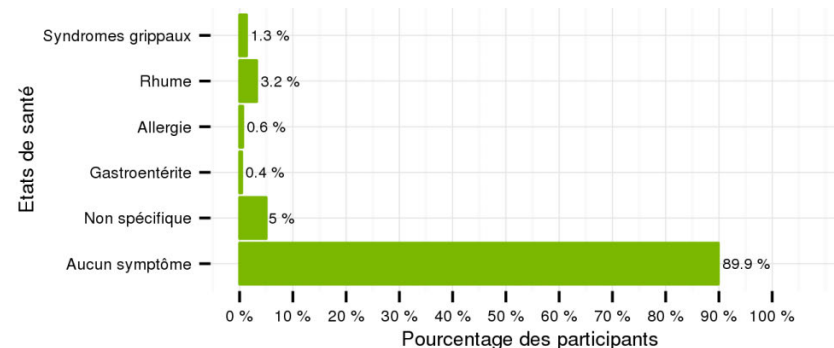


Figure 2. Répartition de l'état de santé des participants (en % de participants). Un participant peut être inclus dans plusieurs catégories d'états de santé, GripeNet.fr, 2015s50

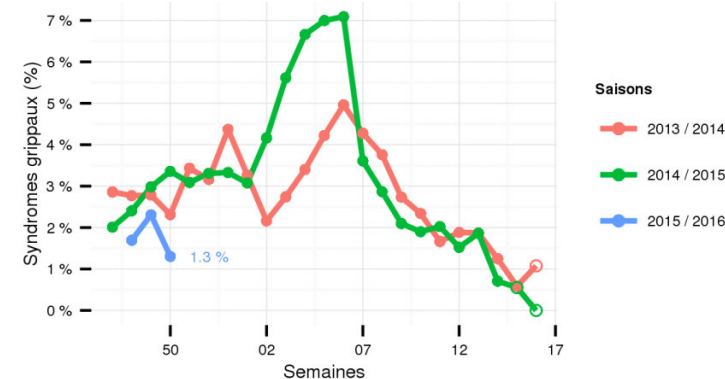


Figure 3. Evolution des syndromes grippaux de la saison 2013-2014 à la saison 2015-2016, GripeNet.fr, 2015s50

\* GripeNet.fr fait partie d'un système de surveillance de la grippe en ligne au niveau européen, [Influenzanet](http://influenzanet). Afin de rendre les résultats comparables, la définition du syndrome grippal utilisée est celle de l'ECDC (European Centre for Disease Prevention and Control) : fièvre ou autres symptômes généraux (myalgies, fatigue) d'apparition brutale, accompagnés de signes respiratoires.

Taux d'incidence nationaux (pour 100 000 habitants) sur les 3 dernières semaines	2015s50 (non consolidé)	2015s49	2015s48
	Estimation du taux d'incidence [Intervalle de confiance à 95%]	Estimation du taux d'incidence [Intervalle de confiance à 95%]	Estimation du taux d'incidence [Intervalle de confiance à 95%]
SYNDROMES GRIPPAUX	34 [26 ; 42]	33 [26 ; 40]	25 [19 ; 31]
DIARRHÉE AIGUE	171 [150 ; 192]	154 [137 ; 171]	131 [115 ; 147]
VARICELLE	22 [14 ; 30]	16 [11 ; 21]	10 [6 ; 14]

Tableau 1 : Estimation des taux d'incidence\* et intervalles de confiance à 95%, pour chaque indicateur, en France métropolitaine, sur les 3 dernières semaines .

Taux d'incidence régionaux pour la semaine 2015s50 (pour 100 000 habitants)	SYNDROMES GRIPPAUX	DIARRHÉE AIGUE	VARICELLE
	Estimation du taux d'incidence [Intervalle de confiance à 95%]	Estimation du taux d'incidence [Intervalle de confiance à 95%]	Estimation du taux d'incidence [Intervalle de confiance à 95%]
Alsace	94 [7 ; 181]	62 [1 ; 123]	9 [0 ; 32]
Aquitaine	31 [0 ; 108]	331 [107 ; 555]	0 [0 ; 0]
Auvergne	22 [0 ; 48]	241 [83 ; 399]	39 [0 ; 109]
Basse-Normandie	13 [0 ; 36]	18 [0 ; 44]	11 [0 ; 33]
Bourgogne	21 [0 ; 67]	65 [0 ; 130]	0 [0 ; 0]
Bretagne	47 [6 ; 88]	86 [19 ; 153]	19 [0 ; 42]
Centre	57 [22 ; 92]	104 [55 ; 153]	16 [0 ; 34]
Champagne-Ardenne	127 [35 ; 219]	233 [131 ; 335]	26 [0 ; 59]
Corse	17 [0 ; 47]	76 [12 ; 140]	13 [0 ; 38]
Franche-Comté	38 [0 ; 104]	54 [10 ; 98]	6 [0 ; 17]
Haute-Normandie	45 [0 ; 112]	162 [32 ; 292]	64 [0 ; 154]
Ile-de-France	30 [0 ; 66]	237 [152 ; 322]	27 [0 ; 58]
Languedoc-Roussillon	56 [3 ; 109]	166 [69 ; 263]	12 [0 ; 33]
Limousin	40 [0 ; 106]	363 [176 ; 550]	20 [0 ; 58]
Lorraine	20 [0 ; 53]	208 [105 ; 311]	21 [0 ; 55]
Midi-Pyrénées	7 [0 ; 16]	87 [29 ; 145]	12 [0 ; 29]
Nord-Pas-de-Calais	77 [33 ; 121]	220 [147 ; 293]	36 [6 ; 66]
Pays-de-la-Loire	0 [0 ; 0]	116 [28 ; 204]	0 [0 ; 0]
Picardie	0 [0 ; 0]	165 [0 ; 366]	102 [0 ; 243]
Poitou-Charentes	18 [0 ; 53]	120 [0 ; 257]	53 [0 ; 147]
Provence-Alpes-Côte-d'Azur	20 [0 ; 46]	232 [122 ; 342]	20 [0 ; 43]
Rhône-Alpes	50 [10 ; 90]	160 [99 ; 221]	14 [2 ; 26]

Tableau 2 : Estimation des taux d'incidence\* et intervalles de confiance à 95%, pour chaque indicateur, pour chaque région, pour la semaine 2015s50.

## Réseau Sentinelles

### Inserm-UPMC UMR-S 1136

**Institut Pierre Louis d'Epidémiologie et de Santé Publique (IPLESP)**  
**Faculté de Médecine Pierre et Marie Curie, site Saint-Antoine**  
**27, rue Chaligny / 75571 Paris cedex 12**  
 Téléphone. : 01 44 73 84 35 / Fax : 01 44 73 84 54  
 Email : [sentinelles@upmc.fr](mailto:sentinelles@upmc.fr)

*Le réseau Sentinelles est constitué de 1387 médecins libéraux bénévoles et volontaires de France métropolitaine dont 557 participent à l'activité de surveillance continue (458 médecins généralistes et 99 pédiatres libéraux) permettant la réalisation des bulletins hebdomadaires. Il est développé dans le cadre d'une convention entre l'Inserm, l'Université Pierre et Marie Curie (UPMC) et l'Institut de Veille Sanitaire (InVS).*

**Responsable du RS:** Thomas Hanslik  
**Responsable adjoint du RS:** Thierry Blanchon  
**Surveillance continue:** Louise Rossignol, Caroline Guerrisi, Victoire Roussel  
**Système d'information, Biostatistiques:** Clément Turbelin, Cécile Souty  
**Rédacteur:** Yves Dorléans

Antenne régionale	Responsable	Animateur
<b>Auvergne Rhône-Alpes Midi-Pyrénées</b>	Marianne Sarazin	Mélina Jacquet
<b>Ile-de-France</b>	Mathilde François	Cécile Pino
<b>Méditerranée</b>	Jean-Pierre Amoros Alessandra Falchi	Lisandru Capai Shirley Masse
<b>Nord-Pas-de-Calais Centre</b>	Thierry Prazuck	Mathieu Rivière

**Vous avez besoin d'informations ?**

Vous pouvez consulter notre site internet :

<http://www.sentiweb.fr>

N'hésitez pas à nous contacter aux coordonnées ci-dessus.

**Vous êtes médecin généraliste ou pédiatre libéral**

Vous souhaitez participer au réseau Sentinelles ?

<http://www.sentiweb.fr>

**Rubrique Espace médecin**

Ou contactez-nous aux coordonnées ci-dessus.

\* Les taux d'incidence sont calculés sur l'activité des médecins généralistes.