

Syndromes Grippaux : Incidence

SYNDROMES GRIPPAUX

Activité épidémique

**en 2 semaines d'épidémie 343 000 personnes
auraient consulté un médecin généraliste**

Les médecins Sentinelles surveillent le nombre de cas de syndromes grippaux vus en consultation (définis par une fièvre supérieure à 39°C, d'apparition brutale, accompagnée de myalgies et de signes respiratoires). A partir de ce nombre de consultations pour syndromes grippaux, il est possible d'estimer la part attribuable à la grippe.

Surveillance clinique : en France métropolitaine, la semaine dernière, le taux d'incidence des cas de syndromes grippaux vus en consultation de médecine générale a été estimé à 297 cas pour 100 000 habitants (IC 95% [273 ; 321]), soit 193 000 nouveaux cas, **au-dessus** du seuil épidémique (168 cas pour 100 000 habitants) [1]. Il s'agit de la seconde semaine consécutive de dépassement du seuil épidémique, confirmant l'arrivée de l'épidémie de grippe en France

Au niveau régional, les taux d'incidence les plus élevés ont été observés en : Rhône-Alpes (690 cas pour 100 000 habitants IC 95% [577 ; 803]), Provence-Alpes-Côte-d'Azur (469, IC 95% [317 ; 621]) et Languedoc-Roussillon (407, IC 95% [271 ; 543]). Dix-sept régions présentent un taux d'incidence supérieur au seuil épidémique national (les données régionales complètes sont présentées à la fin du bulletin).

Concernant les cas rapportés, la semaine dernière, l'âge médian était de 17 ans (3 mois à 93 ans); les hommes représentaient 49% des cas. Les tableaux cliniques rapportés par les médecins Sentinelles ne présentaient pas de signe particulier de gravité : le pourcentage d'hospitalisation a été estimé à 0,3% (IC 95% [0,0 ; 0,7]).

Estimation de la part attribuable à la Grippe :

Parmi les consultations pour syndromes grippaux décrites ci-dessus, le nombre de consultations attribuables à la grippe est estimé à 131 000 (intervalle de prédiction à 90% [84 000 ; 178 000]). En 2 semaines d'épidémie, le nombre de consultations pour grippe a été estimé à 215 000 (IP 90% : [121 000 ; 309 000])."

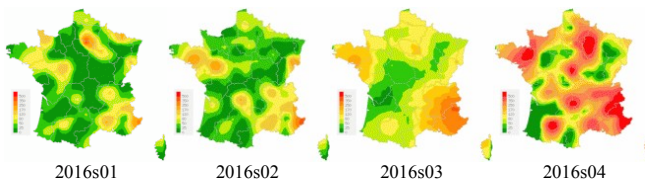
[Plus d'information sur cette surveillance](#)

[Plus d'information sur les méthodes statistiques utilisées](#)

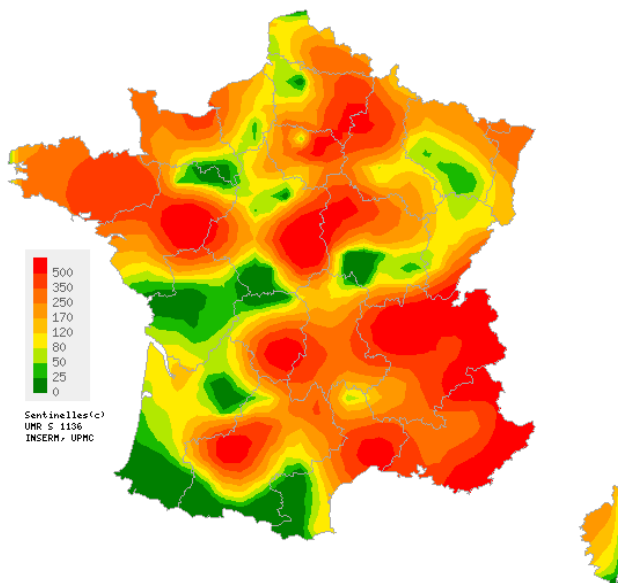
[1] Costagliola D, et al. A routine tool for detection and assessment of epidemics of influenza-like syndromes in France. *Am J Public Health.* 1991;81(1):97-9.

[2] Viboud C, et al. Prediction of the spread of influenza epidemics by the method of analogues. *Am J Epidemiol.* 2003 Nov 15;158(10):996-1006.

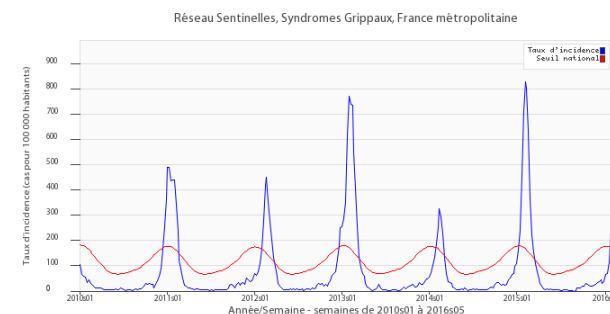
[3] Vergu E, et al. Medication sales and syndromic surveillance, France. *Emerg Infect Dis.* 2006. 12(3):416-21.



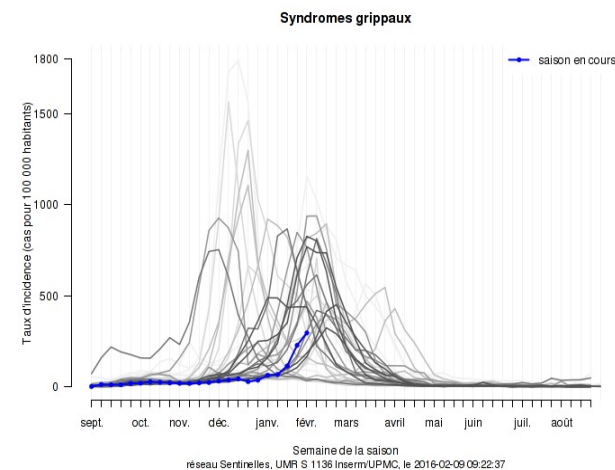
Données consolidées des 4 dernières semaines



Carte d'interpolation spatiale des taux d'incidence départementaux des syndromes grippaux (pour 100 000 habitants), médecins Sentinelles généralistes, 2016s05
[Cartes consultables sur http://www.sentiweb.fr](http://www.sentiweb.fr)



Taux d'incidence national des syndromes grippaux en bleu, seuil épidémique en rouge, obtenu par un modèle de régression périodique [1], (pour 100 000 habitants), médecins Sentinelles généralistes



Taux d'incidence des syndromes grippaux depuis 1984 (pour 100 000 habitants), médecins Sentinelles généralistes. En bleu : saison 2015-2016, en gris : saisons de 1984 à 2014 (plus les courbes sont claires, plus les données sont anciennes)

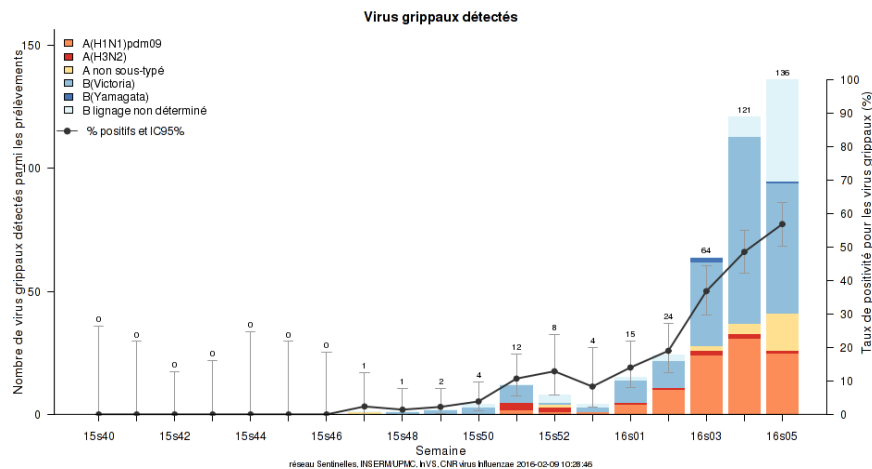
Syndromes Grippaux : virologie

Depuis la semaine 2015s40, date de début de la surveillance, 1537 prélèvements ont été réalisés par les médecins Sentinelles (874 par les médecins généralistes et 663 par les pédiatres libéraux). Les prélèvements ont été analysés par le CNR des virus *influenzae* (CC Paris, CA Lyon) et par le laboratoire de virologie de l'Université de Corse.

Résultats virologiques des prélèvements des cas syndromes grippaux, médecins Sentinelles généralistes et pédiatres

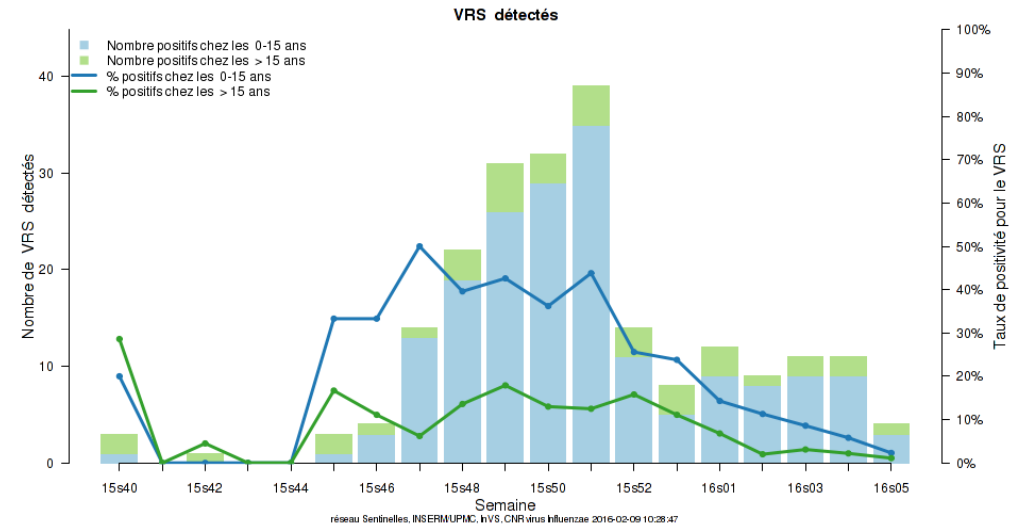
	2016s05	Cumulé de 2015s40 à 2016s05
Nombre de prélèvements testés pour un virus grippal	239	1532
- Positifs pour le virus de type A(H1N1)pdm09, n (%)	25 (10,5)	98 (6,4)
- Positifs pour le virus de type A(H3N2), n (%)	1 (0,4)	12 (0,8)
- Positifs pour le virus de type A non sous-typé, n (%)	15 (6,3)	23 (1,5)
- Positifs pour le virus de type B lignage Victoria, n (%)	53 (22,2)	199 (13,0)
- Positifs pour le virus de type B lignage Yamagata, n (%)	1 (0,4)	3 (0,2)
- Positifs pour le virus de type B lignage non déterminé, n (%)	41 (17,2)	57 (3,7)
Nombre de prélèvements testés pour le virus respiratoire syncytial (VRS)	224	1517
- Positifs pour le VRS, n (%)	4 (1,8)	218 (14,4)
Nombre de prélèvements testés pour le Rhinovirus (HRV)	236	1528
- Positifs pour le HRV, n (%)	30 (12,7)	251 (16,4)
Nombre de prélèvements testés pour le Metapneumovirus (hMPV)	164	1231
- Positifs pour hMPV, n (%)	13 (7,9)	112 (9,1)

Trois co-infections de virus grippaux ont été observées.



Prélèvements positifs pour les virus grippaux des cas de syndromes grippaux et taux de positivité*, médecins Sentinelles généralistes et pédiatres, depuis la semaine 40 de 2015

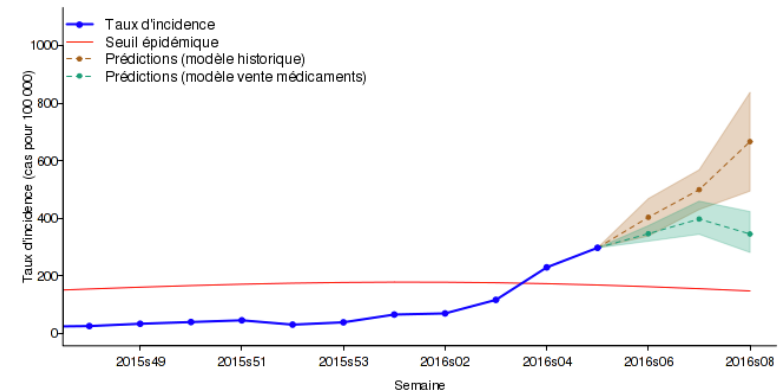
* Le taux de positivité est le rapport du nombre de prélèvements positifs sur le nombre de prélèvements testés.



Prélèvements positifs pour le VRS des cas de syndromes grippaux et taux de positivité*, médecins Sentinelles généralistes et pédiatres, depuis la semaine 40 de 2015

Prévision de l'incidence nationale

Selon les modèles de prévision reposant sur les données historiques [2] et sur les délivrances de médicaments ([partenariat IMS-Health](#)) [3], l'activité des syndromes grippaux devrait continuer d'augmenter dans les prochaines semaines.



Prévision des taux d'incidence des syndromes grippaux (pour 100 000 habitants) reposant sur les données historiques [2] et sur les délivrances de médicaments [3]

Le point Hebdo GripeNet.fr du 10/02/16, n° 2016s05 (données du 1/02 au 7/02/16)

GripeNet.fr : 5 999 personnes participent à la surveillance de la grippe en population générale

N'hésitez pas à devenir vous aussi acteur de la surveillance, nous comptons sur vous !

Vous pouvez vous inscrire à tout moment (pas besoin d'être malade).

Les participant(e)s de GripeNet.fr

Cette saison, 5 999 personnes participent à la surveillance. La semaine dernière, 4 565 personnes (76% des inscrits) ont rempli un questionnaire hebdomadaire de symptômes.

Etat de santé des participant(e)s la semaine dernière (Figures 1 et 2)

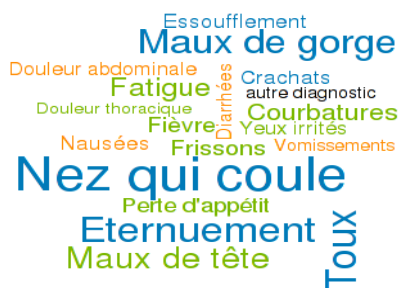


Figure 1. Symptômes déclarés par les participants, GripeNet.fr, 2016s05 (la taille de chaque mot est proportionnelle au nombre de personnes ayant déclaré ce symptôme)

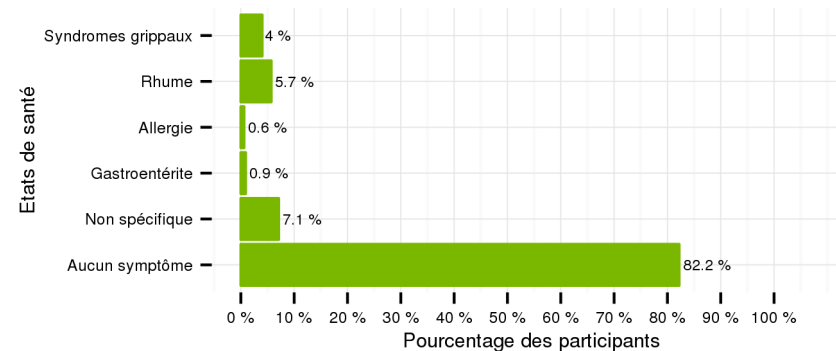


Figure 2. Répartition de l'état de santé des participants, en % de participants, GripeNet.fr, 2016s05 (un participant peut être inclus dans plusieurs catégories d'états de santé)

Focus sur les syndromes grippaux*

La semaine dernière, il était estimé que 4% des participants de GripeNet.fr présentaient un syndrome grippal. Ce chiffre est en augmentation par rapport à la semaine dernière. En 2013-2014, 4% des participants présentaient un syndrome grippal, contre près de 8% en 2014-2015 (Figure 3).

L'activité des syndromes grippaux est toujours en augmentation par rapport à la semaine dernière, ce qui est cohérent avec les données du réseau Sentinelles.

La semaine dernière, parmi les participants présentant des symptômes compatibles avec un syndrome grippal, 35% avaient consulté un médecin généraliste, 10% un pharmacien, 5% les urgences, 2% un spécialiste, et 48% n'avaient consulté aucun professionnel.

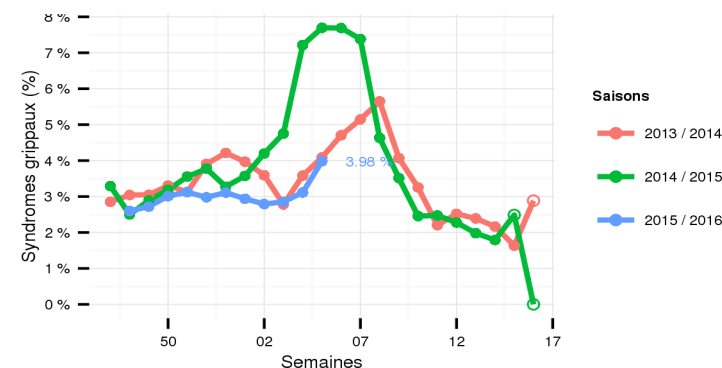


Figure 3. Evolution des syndromes grippaux de la saison 2013-2014 à la saison 2015-2016, GripeNet.fr, 2016s05

* GripeNet.fr fait partie d'un système de surveillance de la grippe en ligne au niveau européen, [Influenzanet](http://influenzanet). Afin de rendre les résultats comparables, la définition du syndrome grippal utilisée est celle de l'ECDC (European Centre for Disease Prevention and Control) : fièvre ou autres symptômes généraux (myalgies, fatigue) d'apparition brutale, accompagnés de signes respiratoires.

Diarrhée Aiguë

DIARRHÉE AIGUË

**Activité épidémique
en 5 semaines d'épidémie 706 000 personnes
auraient consulté un médecin généraliste**

Les médecins Sentinelles surveillent le nombre de cas de diarrhées aiguës vus en consultation (défini par au moins 3 selles liquides ou molles par jour datant de moins de 14 jours motivant la consultation).

Surveillance clinique : en France métropolitaine, la semaine dernière, le taux d'incidence des cas de diarrhée aiguë vus en consultation de médecine générale a été estimé à 213 cas pour 100 000 habitants (IC 95% [192 ; 234]), soit 138 000 nouveaux cas, **au-dessus** du seuil épidémique (189 cas pour 100 000 habitants) [1]. Il s'agit de la cinquième semaine consécutive au-dessus du seuil épidémique.

Au niveau régional, les taux d'incidences les plus élevés ont été notés en : Poitou-Charentes (511 cas pour 100 000 habitants IC 95% [237 ; 785]), Champagne-Ardenne (313, IC 95% [91 ; 535]) et Provence-Alpes-Côte-d'Azur (288, IC 95% [148 ; 428]) (les données régionales complètes sont présentées à la fin du bulletin).

Concernant les cas rapportés, l'âge médian des cas était de 25 ans (de 5 mois à 96 ans). Les hommes représentaient 49% des cas. Les tableaux cliniques rapportés par les médecins Sentinelles ne présentaient pas de signe particulier de gravité : le pourcentage d'hospitalisation a été estimé à 0,5% (IC 95% [0,0 ; 1,1]).

Prévision : selon le modèle de prévision reposant sur les données historiques [2], le niveau d'activité des diarrhées aiguës devrait rester au-dessus du seuil épidémique dans les prochaines semaines (voir graphe ci-contre).

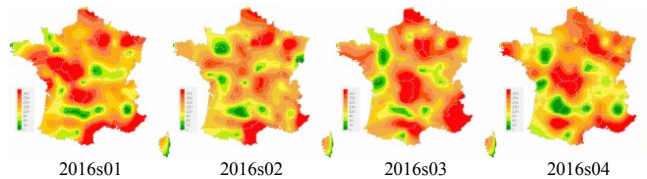
[Plus d'information sur cette surveillance](#)

[Plus d'information sur les méthodes statistiques utilisées](#)

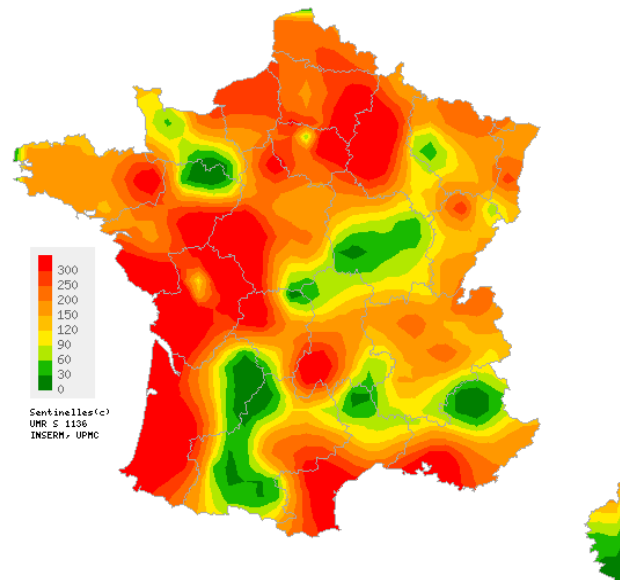
[1] Costagliola D, et al. A routine tool for detection and assessment of epidemics of influenza-like syndromes in France. *Am J Public Health.* 1991;81(1):97-9.

[2] Viboud C, et al. Prediction of the spread of influenza epidemics by the method of analogues. *Am J Epidemiol.* 2003 Nov 15;158(10):996-1006.

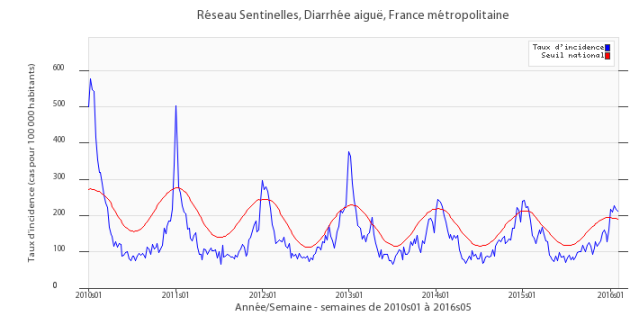
[3] Pelat C, et al. A method for selecting and monitoring medication sales for surveillance of gastroenteritis. *Pharmacoepidemiol Drug Saf.* 2010 Oct;19(10):1009-18.



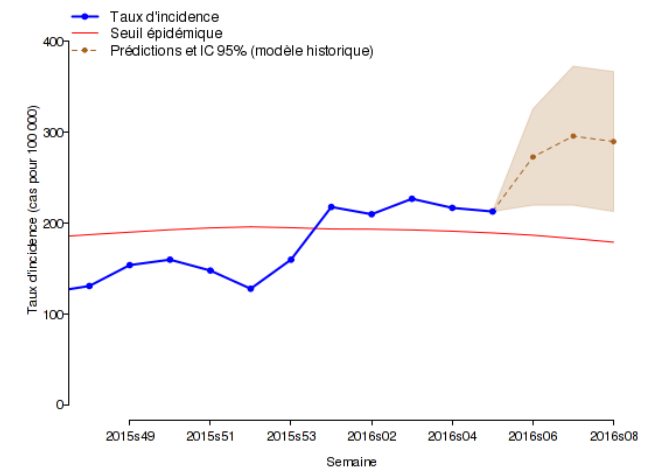
Données consolidées des 4 dernières semaines



Carte d'interpolation spatiale
des taux d'incidence départementaux
de diarrhée aiguë (pour 100 000 habitants),
médecins Sentinelles généralistes, 2016s05
[Cartes consultables sur http://www.sentiweb.fr](http://www.sentiweb.fr)



Taux d'incidence national de diarrhée aiguë en bleu,
seuil épidémique en rouge, obtenu par un modèle de régression périodique [1],
(pour 100 000 habitants), médecins Sentinelles généralistes



Prévision des taux d'incidence de diarrhée aiguë
pour les trois prochaines semaines
par une méthode reposant sur les données historiques [2],
médecins Sentinelles généralistes

Varicelle

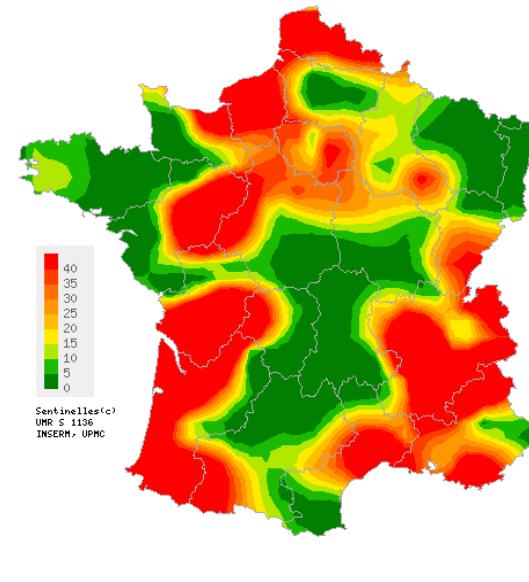
VARICELLE
Activité modérée

En France métropolitaine, la semaine dernière, le taux d'incidence des cas de varicelle vus en consultation de médecine générale a été estimé à 31 cas pour 100 000 habitants (IC 95% [23 ; 39]).

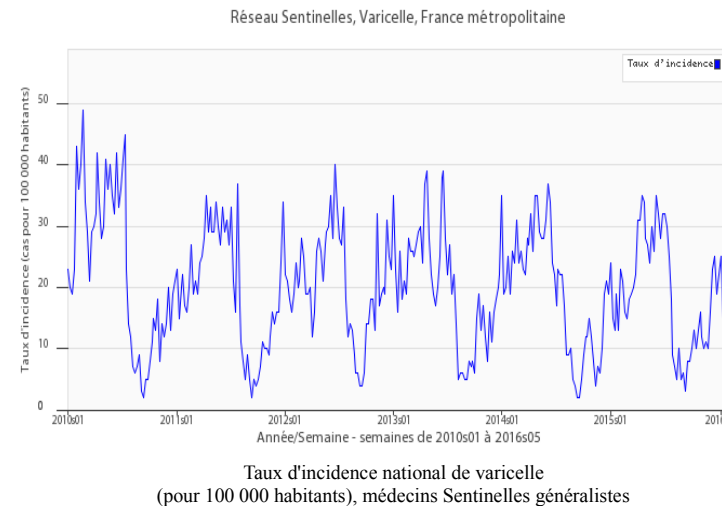
Quatorze foyers régionaux ont été observés, d'activité forte en Nord-Pas-de-Calais (84 cas pour 100 000 habitants IC 95% [28 ; 140]), Aquitaine (67, IC 95% [2 ; 132]), Haute-Normandie (55, IC 95% [0 ; 150]), Rhône-Alpes (50, IC 95% [23 ; 77]), Pays-de-la-Loire (44, IC 95% [0 ; 106]) et Languedoc-Roussillon (43, IC 95% [0 ; 90]) et modérée en Basse-Normandie (37, IC 95% [0 ; 79]), Poitou-Charentes (37, IC 95% [0 ; 87]), Provence-Alpes-Côte-d'Azur (35, IC 95% [0 ; 79]), Ile-de-France (26, IC 95% [2 ; 50]), Centre (26, IC 95% [0 ; 53]), Franche-Comté (25, IC 95% [0 ; 63]), Champagne-Ardenne (20, IC 95% [0 ; 48]) et Limousin (20, IC 95% [0 ; 57]). *

[Plus d'information sur cette surveillance](#)

* Les données régionales complètes sont présentées à la fin du bulletin.



Carte d'interpolation spatiale des taux d'incidence départementaux de varicelle (pour 100 000 habitants), médecins Sentinelles généralistes, 2016s05
[Cartes consultables sur http://www.sentiweb.fr](http://www.sentiweb.fr)



Taux d'incidence nationaux (pour 100 000 habitants) sur les 3 dernières semaines	2016s05 (non consolidé)	2016s04	2016s03
	Estimation du taux d'incidence [Intervalle de confiance à 95%]	Estimation du taux d'incidence [Intervalle de confiance à 95%]	Estimation du taux d'incidence [Intervalle de confiance à 95%]
SYNDROMES GRIPPAUX	297 [273 ; 321]	229 [211 ; 247]	116 [103 ; 129]
DIARRHEE AIGUE	213 [192 ; 234]	217 [199 ; 235]	227 [208 ; 246]
VARICELLE	31 [23 ; 39]	27 [20 ; 34]	26 [20 ; 32]

Tableau 1 : Estimation des taux d'incidence* et intervalles de confiance à 95%, pour chaque indicateur, en France métropolitaine, sur les 3 dernières semaines .

Taux d'incidence régionaux pour la semaine 2016s05 (pour 100 000 habitants)	SYNDROMES GRIPPAUX	DIARRHEE AIGUE	VARICELLE
	Estimation du taux d'incidence [Intervalle de confiance à 95%]	Estimation du taux d'incidence [Intervalle de confiance à 95%]	Estimation du taux d'incidence [Intervalle de confiance à 95%]
Alsace	260 [24 ; 496]	209 [21 ; 397]	0 [0 ; 0]
Aquitaine	101 [23 ; 179]	212 [110 ; 314]	67 [2 ; 132]
Auvergne	208 [98 ; 318]	159 [56 ; 262]	0 [0 ; 0]
Basse-Normandie	307 [190 ; 424]	141 [60 ; 222]	37 [0 ; 79]
Bourgogne	241 [143 ; 339]	80 [22 ; 138]	7 [0 ; 20]
Bretagne	400 [282 ; 518]	237 [144 ; 330]	4 [0 ; 14]
Centre	278 [181 ; 375]	283 [192 ; 374]	26 [0 ; 53]
Champagne-Ardenne	281 [177 ; 385]	313 [91 ; 535]	20 [0 ; 48]
Corse	194 [105 ; 283]	122 [44 ; 200]	6 [0 ; 18]
Franche-Comté	81 [14 ; 148]	162 [78 ; 246]	25 [0 ; 63]
Haute-Normandie	79 [0 ; 200]	262 [56 ; 468]	55 [0 ; 150]
Ile-de-France	359 [266 ; 452]	226 [157 ; 295]	26 [2 ; 50]
Languedoc-Roussillon	407 [271 ; 543]	197 [102 ; 292]	43 [0 ; 90]
Limousin	320 [63 ; 577]	237 [84 ; 390]	20 [0 ; 57]
Lorraine	135 [50 ; 220]	183 [85 ; 281]	0 [0 ; 0]
Midi-Pyrénées	248 [150 ; 346]	143 [69 ; 217]	9 [0 ; 28]
Nord-Pas-de-Calais	221 [140 ; 302]	224 [139 ; 309]	84 [28 ; 140]
Pays-de-la-Loire	331 [159 ; 503]	201 [80 ; 322]	44 [0 ; 106]
Picardie	197 [0 ; 498]	230 [0 ; 503]	0 [0 ; 0]
Poitou-Charentes	24 [0 ; 60]	511 [237 ; 785]	37 [0 ; 87]
Provence-Alpes-Côte-d'Azur	469 [317 ; 621]	288 [148 ; 428]	35 [0 ; 79]
Rhône-Alpes	690 [577 ; 803]	204 [146 ; 262]	50 [23 ; 77]

Tableau 2 : Estimation des taux d'incidence* et intervalles de confiance à 95%, pour chaque indicateur, pour chaque région, pour la semaine 2016s05.

Réseau Sentinelles

Inserm-UPMC UMR-S 1136

Institut Pierre Louis d'Epidémiologie et de Santé Publique (IPLESP)
Faculté de Médecine Pierre et Marie Curie, site Saint-Antoine
27, rue Chaligny / 75571 Paris cedex 12
 Téléphone. : 01 44 73 84 35 / Fax : 01 44 73 84 54
 Email : sentinelles@upmc.fr

Le réseau Sentinelles est constitué de 1393 médecins libéraux bénévoles et volontaires de France métropolitaine dont 563 participent à l'activité de surveillance continue (455 médecins généralistes et 108 pédiatres libéraux) permettant la réalisation des bulletins hebdomadaires. Il est développé dans le cadre d'une convention entre l'Inserm, l'Université Pierre et Marie Curie (UPMC) et l'Institut de Veille Sanitaire (InVS).

Responsable du RS: Thomas Hanslik
Responsable adjoint du RS: Thierry Blanchon
Surveillance continue: Louise Rossignol, Caroline Guerrisi, Victoire Roussel
Système d'information, Biostatistiques: Clément Turbelin, Cécile Souty
Rédacteur: Yves Dorléans

Antenne régionale	Responsable	Animateur
Bourgogne Auvergne Franche Comté Rhône-Alpes	Marianne Sarazin	Caroline Liotard
Ile-de-France	Mathilde François	Cécile Pino
Méditerranée	Jean-Pierre Amoros Alessandra Falchi	Lisandru Capai Shirley Masse
Nord-Pas-de-Calais Centre	Thierry Prazuck	Mathieu Rivière

Vous avez besoin d'informations ?

Vous pouvez consulter notre site internet :

<http://www.sentiweb.fr>

N'hésitez pas à nous contacter aux coordonnées ci-dessus.

Vous êtes médecin généraliste ou pédiatre libéral

Vous souhaitez participer au réseau Sentinelles ?

<http://www.sentiweb.fr>

Rubrique Espace médecin

Ou contactez-nous aux coordonnées ci-dessus.

* Les taux d'incidence sont calculés sur l'activité des médecins généralistes.