

Syndromes Grippaux : Incidence

SYNDROMES GRIPPAUX

Fin de l'épidémie de grippe en vue

Les médecins Sentinelles surveillent le nombre de cas de syndromes grippaux vus en consultation (définis par une fièvre supérieure à 39°C, d'apparition brutale, accompagnée de myalgies et de signes respiratoires).

En France métropolitaine, la semaine dernière, le taux d'incidence des cas de syndromes grippaux vus en consultation de médecine générale a été estimé à 86 cas pour 100 000 habitants (IC 95% [70 ; 102]), **en dessous** du seuil épidémique (92 cas pour 100 000 habitants) [1]. Il faudra attendre la semaine prochaine pour confirmer la fin de l'épidémie de grippe (voir graphe ci-contre).

Au niveau régional, les taux d'incidence les plus élevés ont été observés en : Corse (179 cas pour 100 000 habitants, IC 95% [93 ; 265]), Ile-de-France (153, IC 95% [74 ; 232]) et Limousin (142, IC 95% [28 ; 256]) (les données régionales complètes sont présentées à la fin du bulletin).

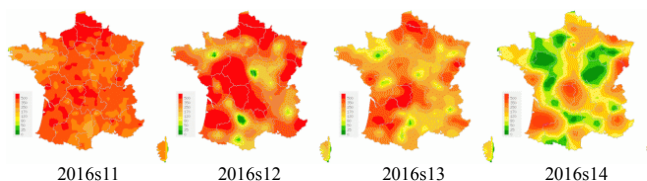
[Plus d'information sur cette surveillance](#)

[Plus d'information sur les méthodes statistiques utilisées](#)

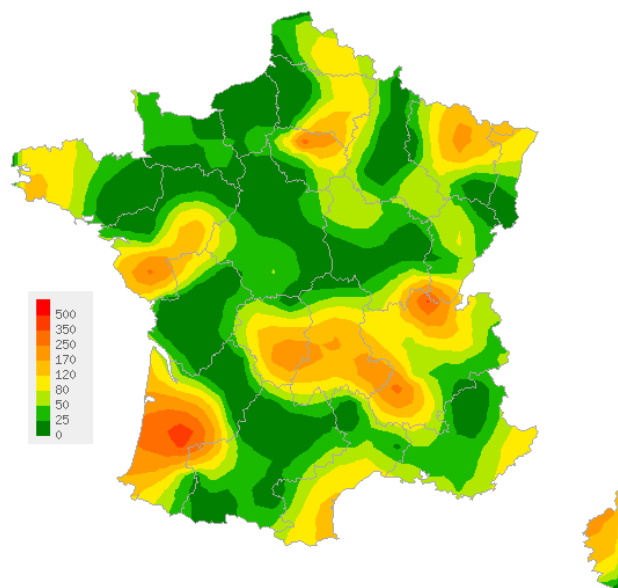
[1] Costagliola D, et al. A routine tool for detection and assessment of epidemics of influenza-like syndromes in France. *Am J Public Health.* 1991;81(1):97-9.

[2] Viboud C, et al. Prediction of the spread of influenza epidemics by the method of analogues. *Am J Epidemiol.* 2003 Nov 15;158(10):996-1006.

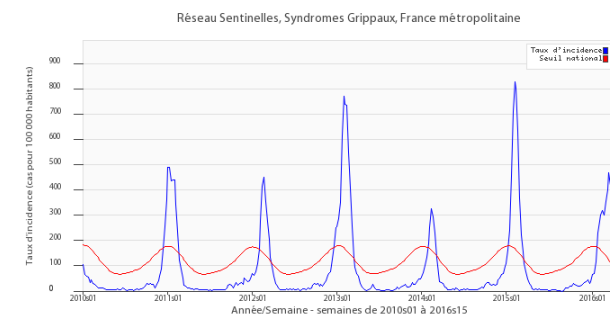
[3] Vergu E, et al. Medication sales and syndromic surveillance, France. *Emerg Infect Dis.* 2006. 12(3):416-21.



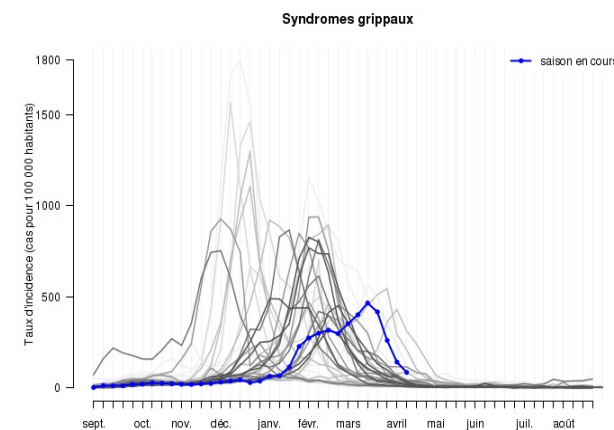
Données consolidées des 4 dernières semaines



Carte d'interpolation spatiale des taux d'incidence départementaux des syndromes grippaux (pour 100 000 habitants), médecins Sentinelles généralistes, 2016s15
[Cartes consultables sur http://www.sentiweb.fr](http://www.sentiweb.fr)



Taux d'incidence national des syndromes grippaux en bleu, seuil épidémique en rouge, obtenu par un modèle de régression périodique [1], (pour 100 000 habitants), médecins Sentinelles généralistes



Taux d'incidence des syndromes grippaux depuis 1984 (pour 100 000 habitants), médecins Sentinelles généralistes.
En bleu : saison 2015-2016, en gris : saisons de 1984 à 2014 (plus les courbes sont claires, plus les données sont anciennes)

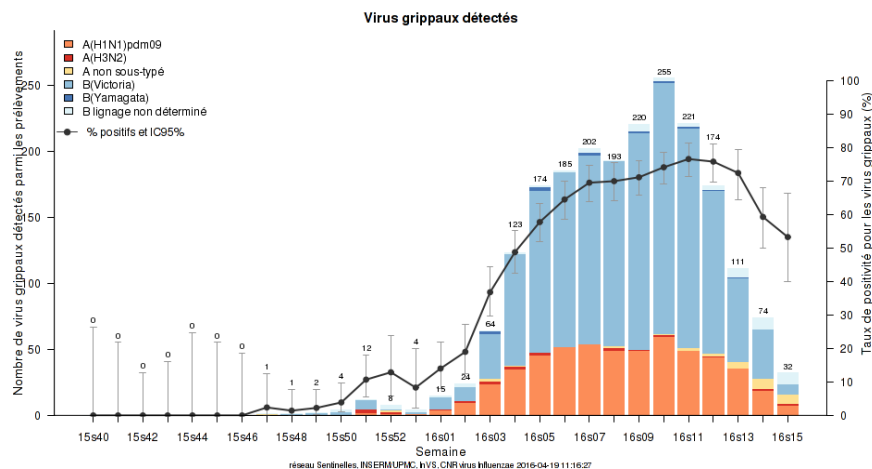
Syndromes Grippaux : virologie

Depuis la semaine 2015s40, date de début de la surveillance, 3937 prélèvements ont été réalisés par les médecins Sentinelles (2441 par les médecins généralistes et 1496 par les pédiatres libéraux). Les prélèvements ont été analysés par le CNR des virus *influenzae* (CC Paris, CA Lyon) et par le laboratoire de virologie de l'Université de Corse.

Résultats virologiques des prélèvements des cas syndromes grippaux, médecins Sentinelles généralistes et pédiatres

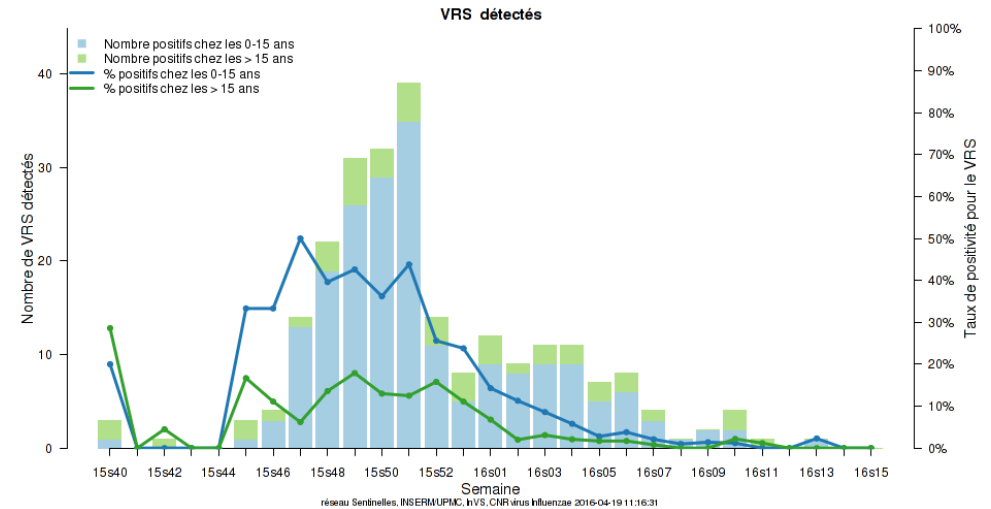
| | 2016s15 | Cumulé de 2015s40 à 2016s15 |
|--|----------|-----------------------------|
| Nombre de prélèvements testés pour un virus grippal | 60 | 3932 |
| - Positifs pour le virus de type A(H1N1)pdm09, n (%) | 8 (13,3) | 543 (13,8) |
| - Positifs pour le virus de type A(H3N2), n (%) | 1 (1,7) | 20 (0,5) |
| - Positifs pour le virus de type A non sous-typé, n (%) | 7 (11,7) | 32 (0,8) |
| - Positifs pour le virus de type B lignage Victoria, n (%) | 8 (13,3) | 1442 (36,7) |
| - Positifs pour le virus de type B lignage Yamagata, n (%) | 0 (0,0) | 13 (0,3) |
| - Positifs pour le virus de type B lignage non déterminé, n (%) | 8 (13,3) | 49 (1,2) |
| Nombre de prélèvements testés pour le virus respiratoire syncytial (VRS) | 32 | 3428 |
| - Positifs pour le VRS, n (%) | 0 (0,0) | 242 (7,1) |
| Nombre de prélèvements testés pour le Rhinovirus (HRV) | 57 | 3928 |
| - Positifs pour le HRV, n (%) | 5 (8,8) | 443 (11,3) |
| Nombre de prélèvements testés pour le Metapneumovirus (hMPV) | 32 | 3007 |
| - Positifs pour hMPV, n (%) | 1 (3,1) | 161 (5,4) |

Vingt-et-une co-infections de virus grippaux A et B ont été observés.



Prélèvements positifs pour le virus grippaux des cas de syndromes grippaux et taux de positivité*, médecins Sentinelles généralistes et pédiatres, depuis la semaine 40 de 2015

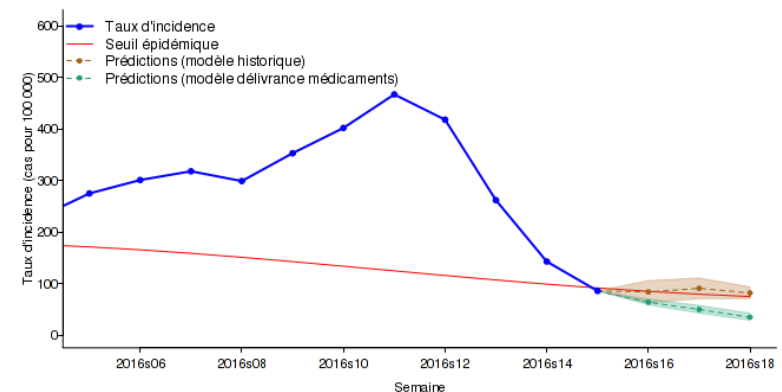
* Le taux de positivité est le rapport du nombre de prélèvements positifs sur le nombre de prélèvements testés.



Prélèvements positifs pour le VRS des cas de syndromes grippaux et taux de positivité*, médecins Sentinelles généralistes et pédiatres, depuis la semaine 40 de 2015

Prévision de l'incidence nationale

Selon les modèles de prévision reposant sur les données historiques [2] et sur les délivrances de médicaments ([partenariat IMS-Health](#)) [3], l'activité devrait continuer de diminuer dans les prochaines semaines.



Prévision des taux d'incidence des syndromes grippaux (pour 100 000 habitants) reposant sur les données historiques [2] et sur les délivrances de médicaments [3]

Le point Hebdo GrippeNet.fr du 20/04/16, n° 2016s15 (données du 11/04 au 17/04/16)

GrippeNet.fr : 6 503 personnes participent à la surveillance de la grippe en population générale

N'hésitez pas à devenir vous aussi acteur de la surveillance, nous comptons sur vous !

Vous pouvez vous inscrire à tout moment (pas besoin d'être malade).

Les participant(e)s de GrippeNet.fr

Cette saison, 6 503 personnes participent à la surveillance. La semaine dernière, 4 205 personnes (65% des inscrits) ont rempli un questionnaire hebdomadaire de symptômes.

Etat de santé des participant(e)s la semaine dernière (Figures 1 et 2)



Figure 1. Symptômes déclarés par les participants, GrippeNet.fr, 2016s15 (la taille de chaque mot est proportionnelle au nombre de personnes ayant déclaré ce symptôme)

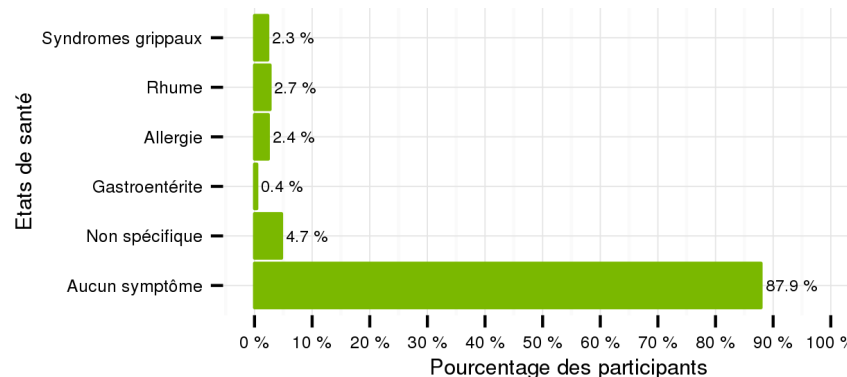


Figure 2. Répartition de l'état de santé des participants, en % de participants, GrippeNet.fr, 2016s15 (un participant peut être inclus dans plusieurs catégories d'états de santé)

Focus sur les syndromes grippaux*

La semaine dernière, il était estimé qu'environ 2,3% des participants de GrippeNet.fr présentaient un syndrome grippal. Ce chiffre est en légère diminution par rapport à la semaine dernière, il est supérieur à celui de la saison 2013-2014 et légèrement inférieur à celui de la saison 2014-2015 à la même période (Figure 3).

L'activité des syndromes grippaux est en diminution cette semaine, ce qui est concordant avec les données du réseau Sentinelles.

La semaine dernière, parmi les participants présentant des symptômes compatibles avec un syndrome grippal, 38% avaient consulté un médecin généraliste, 1% un pharmacien, 4% les urgences, 5% ont prévu de consulter et 52% n'avaient consulté aucun professionnel.

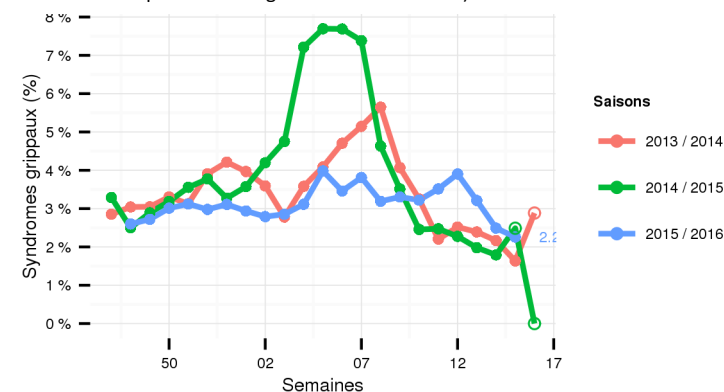


Figure 3. Evolution des syndromes grippaux de la saison 2013-2014 à la saison 2015-2016, GrippeNet.fr, 2016s15

* GrippeNet.fr fait partie d'un système de surveillance de la grippe en ligne au niveau européen, [Influenzanet](http://influenzanet.eu). Afin de rendre les résultats comparables, la définition du syndrome grippal utilisée est celle de l'ECDC (European Centre for Disease Prevention and Control) : fièvre ou autres symptômes généraux (myalgies, fatigue) d'apparition brutale, accompagnés de signes respiratoires.

Diarrhée Aiguë

DIARRHÉE AIGUË Activité modérée

Les médecins Sentinelles surveillent le nombre de cas de diarrhées aiguës vus en consultation (défini par au moins 3 selles liquides ou molles par jour datant de moins de 14 jours motivant la consultation).

En France métropolitaine, la semaine dernière, le taux d'incidence des cas de diarrhée aiguë vus en consultation de médecine générale a été estimé à 124 cas pour 100 000 habitants, IC 95% [104 ; 144], **en dessous** du seuil épidémique (149 cas pour 100 000 habitants) [1].

Au niveau régional, les taux d'incidences les plus élevés ont été notés en : Lorraine (352 cas pour 100 000 habitants, IC 95% [131 ; 573]), Basse-Normandie (173, IC 95% [83 ; 263]) et Pays-de-la-Loire (166, IC 95% [23 ; 309]) (les données régionales complètes sont présentées à la fin du bulletin).

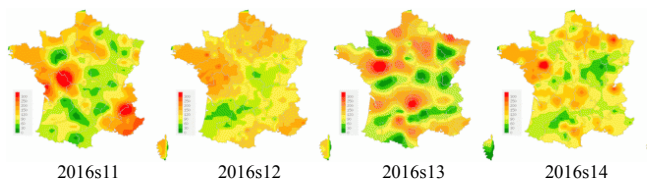
Prévision : selon le modèle de prévision reposant sur les données historiques [2], l'activité des diarrhées aiguës devrait diminuer légèrement dans les prochaines semaines.

[Plus d'information sur cette surveillance](#)

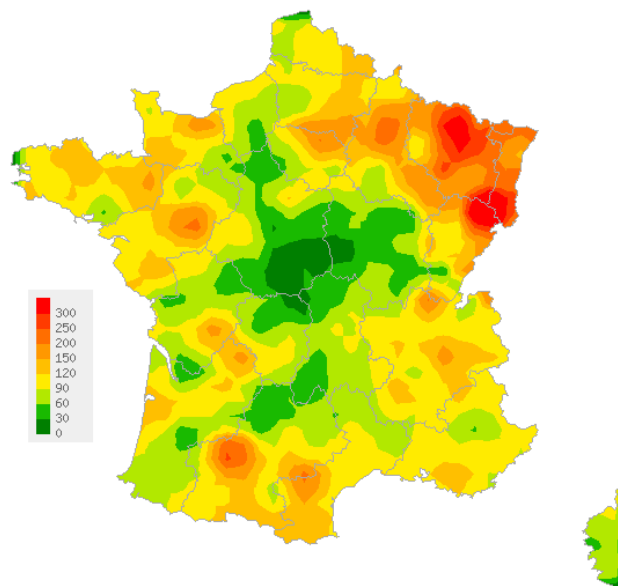
[Plus d'information sur les méthodes statistiques utilisées](#)

[1] Costagliola D, et al. A routine tool for detection and assessment of epidemics of influenza-like syndromes in France. *Am J Public Health.* 1991;81(1):97-9.

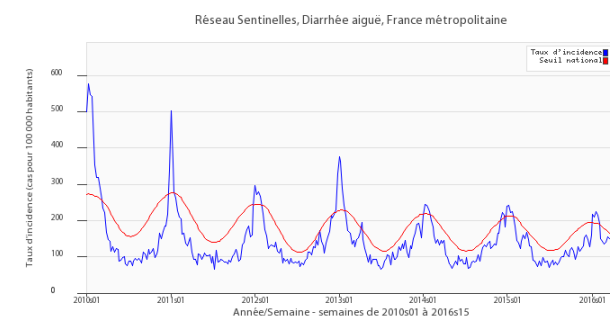
[2] Viboud C, et al. Prediction of the spread of influenza epidemics by the method of analogues. *Am J Epidemiol.* 2003 Nov 15;158(10):996-1006.



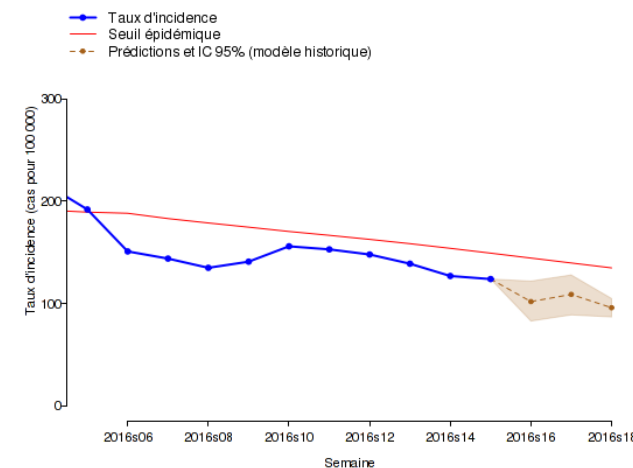
Données consolidées des 4 dernières semaines



Carte d'interpolation spatiale
des taux d'incidence départementaux
de diarrhée aiguë (pour 100 000 habitants),
médecins Sentinelles généralistes, 2016s15
[Cartes consultables sur http://www.sentiweb.fr](http://www.sentiweb.fr)



Taux d'incidence national de diarrhée aiguë en bleu, seuil épidémique en rouge, obtenu par un modèle de régression périodique [1], (pour 100 000 habitants), médecins Sentinelles généralistes



Prévision des taux d'incidence de diarrhée aiguë
pour les trois prochaines semaines
par une méthode reposant sur les données historiques [2],
médecins Sentinelles généralistes

Varicelle

VARICELLE

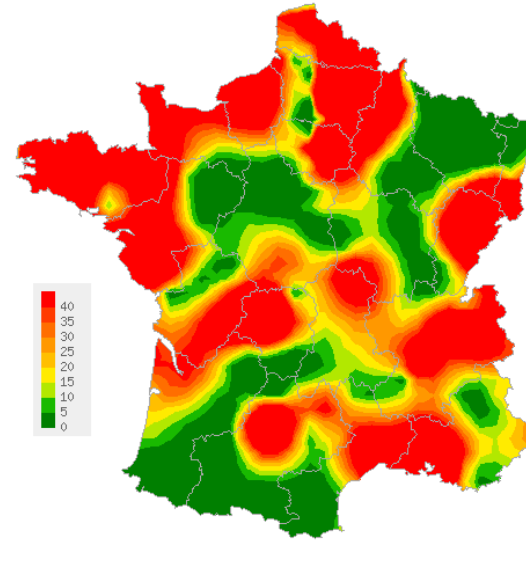
Activité forte

En France métropolitaine, la semaine dernière, le taux d'incidence des cas de varicelle vus en consultation de médecine générale a été estimé à 51 cas pour 100 000 habitants (IC 95% [38 ; 64]).

Quinze foyers régionaux ont été observés, d'activité forte en Picardie (105 cas pour 100 000 habitants, IC 95% [4 ; 206]), Nord-Pas-de-Calais (100, IC 95% [43 ; 157]), Bretagne (87, IC 95% [13 ; 161]), Franche-Comté (85, IC 95% [0 ; 183]), Limousin (75, IC 95% [0 ; 157]), Haute-Normandie (65, IC 95% [0 ; 151]), Ile-de-France (63, IC 95% [14 ; 112]), Provence-Alpes-Côte-d'Azur (62, IC 95% [0 ; 125]), Languedoc-Roussillon (45, IC 95% [0 ; 92]), Pays-de-la-Loire (44, IC 95% [0 ; 102]) et Midi-Pyrénées (40, IC 95% [0 ; 84]) et modérée en Basse-Normandie (37, IC 95% [0 ; 80]), Auvergne (35, IC 95% [0 ; 86]), Rhône-Alpes (34, IC 95% [13 ; 55]) et Aquitaine (22, IC 95% [0 ; 102]). *

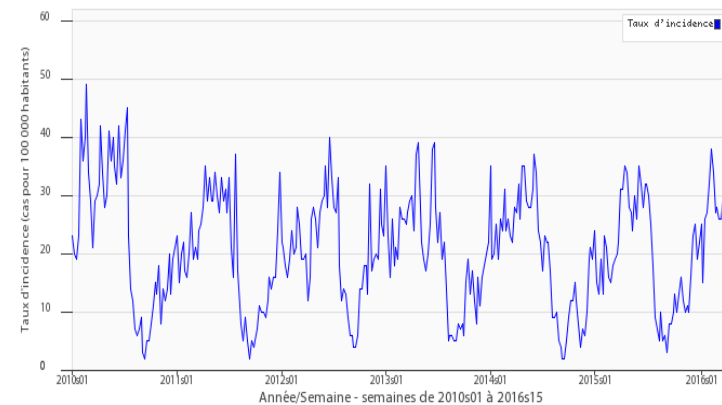
[Plus d'information sur cette surveillance](#)

* Les données régionales complètes sont présentées à la fin du bulletin.



Carte d'interpolation spatiale des taux d'incidence départementaux de varicelle (pour 100 000 habitants), médecins Sentinelles généralistes, 2016s15
[Cartes consultables sur http://www.sentiweb.fr](http://www.sentiweb.fr)

Réseau Sentinelles, Varicelle, France métropolitaine



Taux d'incidence national de varicelle
(pour 100 000 habitants), médecins Sentinelles généralistes

| Taux d'incidence nationaux (pour 100 000 habitants) sur les 3 dernières semaines | 2016s15 (non consolidé) | 2016s14 | 2016s13 |
|--|---|---|---|
| | Estimation du taux d'incidence [Intervalle de confiance à 95%] | Estimation du taux d'incidence [Intervalle de confiance à 95%] | Estimation du taux d'incidence [Intervalle de confiance à 95%] |
| SYNDROMES GRIPPAUX | 86 [70 ; 102] | 143 [125 ; 161] | 262 [240 ; 284] |
| DIARRHÉE AIGUE | 124 [104 ; 144] | 127 [111 ; 143] | 139 [123 ; 155] |
| VARICELLE | 51 [38 ; 64] | 47 [37 ; 57] | 31 [24 ; 38] |

Tableau 1 : Estimation des taux d'incidence* et intervalles de confiance à 95%, pour chaque indicateur, en France métropolitaine, sur les 3 dernières semaines.

| Taux d'incidence régionaux pour la semaine 2016s15 (pour 100 000 habitants) | SYNDROMES GRIPPAUX | DIARRHÉE AIGUE | VARICELLE |
|---|---|---|---|
| | Estimation du taux d'incidence [Intervalle de confiance à 95%] | Estimation du taux d'incidence [Intervalle de confiance à 95%] | Estimation du taux d'incidence [Intervalle de confiance à 95%] |
| Alsace | 69 [0 ; 139] | 96 [26 ; 166] | 6 [0 ; 21] |
| Aquitaine | 78 [0 ; 171] | 45 [0 ; 101] | 22 [0 ; 102] |
| Auvergne | 129 [11 ; 247] | 87 [0 ; 186] | 35 [0 ; 86] |
| Basse-Normandie | 27 [0 ; 63] | 173 [83 ; 263] | 37 [0 ; 80] |
| Bourgogne | 62 [0 ; 130] | 30 [0 ; 83] | 4 [0 ; 16] |
| Bretagne | 44 [0 ; 95] | 102 [22 ; 182] | 87 [13 ; 161] |
| Centre | 20 [0 ; 43] | 74 [28 ; 120] | 6 [0 ; 19] |
| Champagne-Ardenne | 14 [0 ; 39] | 165 [78 ; 252] | 16 [0 ; 43] |
| Corse | 179 [93 ; 265] | 83 [22 ; 144] | 12 [0 ; 35] |
| Franche-Comté | 57 [0 ; 133] | 123 [1 ; 245] | 85 [0 ; 183] |
| Haute-Normandie | 13 [0 ; 39] | 47 [0 ; 122] | 65 [0 ; 151] |
| Ile-de-France | 153 [74 ; 232] | 147 [77 ; 217] | 63 [14 ; 112] |
| Languedoc-Roussillon | 69 [10 ; 128] | 112 [41 ; 183] | 45 [0 ; 92] |
| Limousin | 142 [28 ; 256] | 43 [0 ; 107] | 75 [0 ; 157] |
| Lorraine | 140 [2 ; 278] | 352 [131 ; 573] | 0 [0 ; 0] |
| Midi-Pyrénées | 22 [0 ; 49] | 101 [41 ; 161] | 40 [0 ; 84] |
| Nord-Pas-de-Calais | 93 [41 ; 145] | 111 [52 ; 170] | 100 [43 ; 157] |
| Pays-de-la-Loire | 90 [0 ; 189] | 166 [23 ; 309] | 44 [0 ; 102] |
| Picardie | 33 [0 ; 89] | 62 [0 ; 146] | 105 [4 ; 206] |
| Poitou-Charentes | 4 [0 ; 21] | 53 [0 ; 113] | 15 [0 ; 47] |
| Provence-Alpes-Côte-d'Azur | 62 [7 ; 117] | 120 [40 ; 200] | 62 [0 ; 125] |
| Rhône-Alpes | 120 [69 ; 171] | 133 [83 ; 183] | 34 [13 ; 55] |

Tableau 2 : Estimation des taux d'incidence* et intervalles de confiance à 95%, pour chaque indicateur, pour chaque région, pour la semaine 2016s15.

Réseau Sentinelles

Inserm-UPMC UMR-S 1136

Institut Pierre Louis d'Epidémiologie et de Santé Publique (IPLESP)
Faculté de Médecine Pierre et Marie Curie, site Saint-Antoine
27, rue Chaligny / 75571 Paris cedex 12
Téléphone. : 01 44 73 84 35 / Fax : 01 44 73 84 54
Email : sentinelles@upmc.fr

Le réseau Sentinelles est constitué de 1405 médecins libéraux bénévoles et volontaires de France métropolitaine dont 570 participent à l'activité de surveillance continue (457 médecins généralistes et 113 pédiatres libéraux) permettant la réalisation des bulletins hebdomadaires. Il est développé dans le cadre d'une convention entre l'Inserm, l'Université Pierre et Marie Curie (UPMC) et l'Institut de Veille Sanitaire (InVS).

Responsable du RS: Thomas Hanslik
Responsable adjoint du RS: Thierry Blanchon
Surveillance continue: Louise Rossignol, Caroline Guerrisi, Victoire Roussel
Système d'information, Biostatistiques: Clément Turbelin, Cécile Souty
Rédacteur: Yves Dorléans

| Antenne régionale | Responsable | Animateur |
|---|---|---------------------------------|
| Bourgogne Auvergne Franche Comté Rhône-Alpes | Marianne Sarazin | Caroline Liotard |
| Ile-de-France | Mathilde François | Cécile Pino |
| Méditerranée | Jean-Pierre Amoros Alessandra Falchi | Lisandru Capai Shirley Masse |
| Nord-Pas-de-Calais Centre | Thierry Prazuck | Mathieu Rivière |

Vous avez besoin d'informations ?

Vous pouvez consulter notre site internet :

<http://www.sentiweb.fr>

N'hésitez pas à nous contacter aux coordonnées ci-dessus.

Vous êtes médecin généraliste ou pédiatre libéral

Vous souhaitez participer au réseau Sentinelles ?

<http://www.sentiweb.fr>

Rubrique Espace médecin

Ou contactez-nous aux coordonnées ci-dessus.

* Les taux d'incidence sont calculés sur l'activité des médecins généralistes.