

VARICELLE

Activité modérée

En France métropolitaine, la semaine dernière, le taux d'incidence des cas de varicelle vus en consultation de médecine générale a été estimé à 27 cas pour 100 000 habitants (IC 95% [17 ; 37]) [1].

Dix foyers régionaux ont été observés, d'activité forte en Languedoc-Roussillon (84 cas pour 100 000 habitants, IC 95% [10 ; 158]), Haute-Normandie (70, IC 95% [2 ; 138]), Aquitaine (48, IC 95% [0 ; 118]), Champagne-Ardenne (44, IC 95% [0 ; 143]) et Corse (42, IC 95% [0 ; 88]) et modérée en Picardie (39, IC 95% [0 ; 112]), Nord-Pas-de-Calais (30, IC 95% [0 ; 77]), Pays-de-la-Loire (30, IC 95% [0 ; 74]), Bretagne (28, IC 95% [0 ; 60]) et Auvergne (21, IC 95% [0 ; 75]). *

[Plus d'information sur cette surveillance](#)

DIARRHÉE AIGÜÈ

Activité faible

En France métropolitaine, la semaine dernière, le taux d'incidence des cas de diarrhée aiguë vus en consultation de médecine générale a été estimé à 99 cas pour 100 000 habitants (IC 95% [80 ; 118]), en dessous du seuil épidémique (134 cas pour 100 000 habitants) [1].

Au niveau régional, les taux d'incidence les plus élevés ont été observés en : Bretagne (222 cas pour 100 000 habitants, IC 95% [14 ; 430]), Provence-Alpes-Côte-d'Azur (197, IC 95% [17 ; 377]) et Languedoc-Roussillon (190, IC 95% [81 ; 299]). *

[Plus d'information sur cette surveillance](#)

SYNDROMES GRIPPAUX

Activité faible

En France métropolitaine, la semaine dernière, le taux d'incidence des cas de syndromes grippaux vus en consultation de médecine générale a été estimé à 15 cas pour 100 000 habitants (IC 95% [7 ; 23]), en dessous du seuil épidémique (75 cas pour 100 000 habitants) [1].

Au niveau régional, les taux d'incidence les plus élevés ont été observés en : Aquitaine (52 cas pour 100 000 habitants, IC 95% [0 ; 121]), Auvergne (46, IC 95% [0 ; 128]) et Franche-Comté (41, IC 95% [0 ; 103]). *

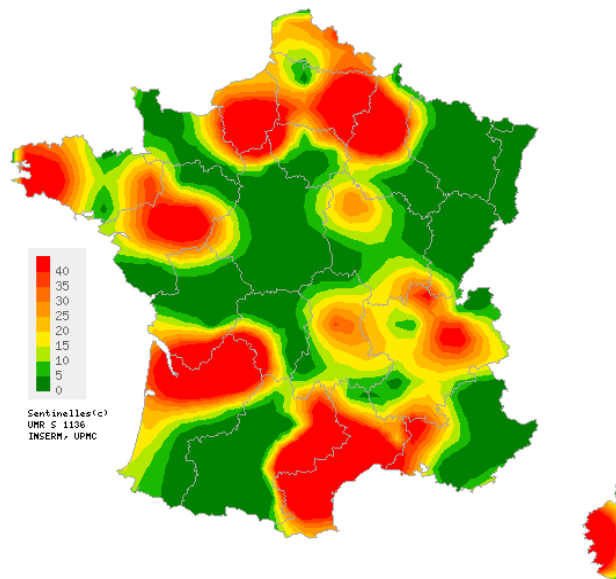
[Plus d'information sur cette surveillance](#)

* [Plus d'information sur les méthodes statistiques utilisées](#)

Les données régionales complètes sont présentées à la fin du bulletin

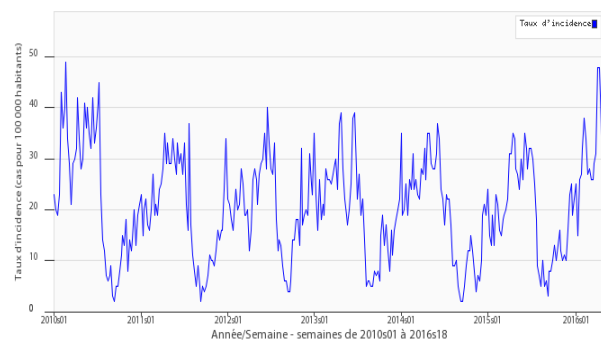
[1] Costagliola D, et al. A routine tool for detection and assessment of epidemics of influenza-like syndromes in France. *Am J Public Health*. 1991;81(1):97-9.

VARICELLE



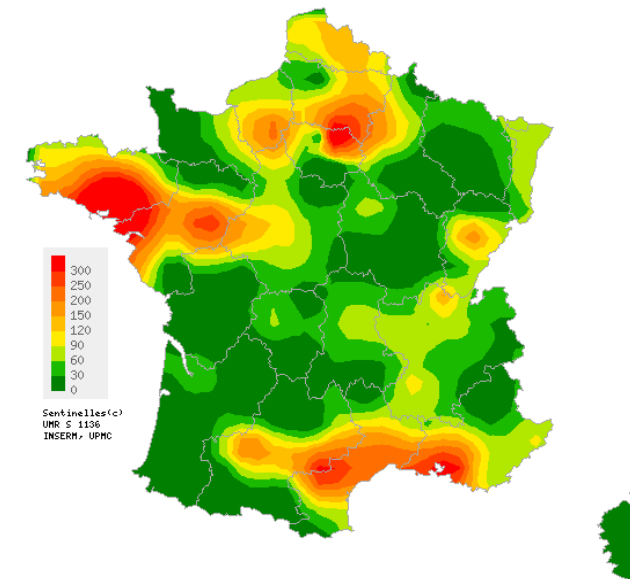
Carte d'interpolation spatiale des taux d'incidence départementaux (pour 100 000 habitants), Varicelle, médecins Sentinelles généralistes, 2016s18
Cartes consultables sur <http://www.sentiweb.fr>

Réseau Sentinelles, Varicelle, France métropolitaine



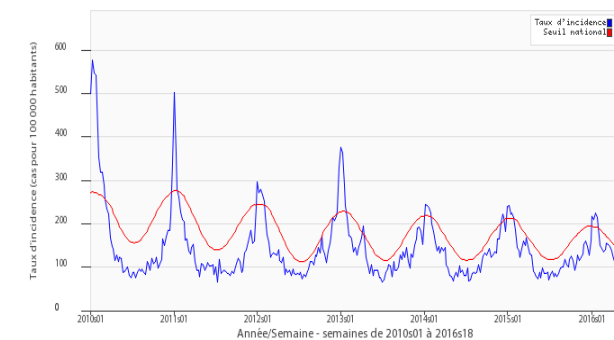
Taux d'incidence national en bleu, (pour 100 000 habitants), Varicelle, médecins Sentinelles généralistes

DIARRHÉE AIGÜÈ



Carte d'interpolation spatiale des taux d'incidence départementaux (pour 100 000 habitants), Diarrhée aiguë, médecins Sentinelles généralistes, 2016s18
Cartes consultables sur <http://www.sentiweb.fr>

Réseau Sentinelles, Diarrhée aiguë, France métropolitaine



Taux d'incidence national en bleu, seuil épidémique en rouge, obtenu par un modèle de régression périodique [1], (pour 100 000 habitants), Diarrhée aiguë, médecins Sentinelles généralistes

Le point Hebdo GrippeNet.fr du 11/05/16, n° 2016s18 (données du 02/05 au 08/05/16)

GrippeNet.fr : 6 522 personnes participent à la surveillance de la grippe en population générale

Dernier retour d'information sur l'étude GrippeNet.fr pour la saison 2015-2016

Les participant(e)s de GrippeNet.fr

Cette saison, 6 522 personnes participent à la surveillance. La semaine dernière, 4 002 personnes (61% des inscrits) ont rempli un questionnaire hebdomadaire de symptômes.

Etat de santé des participant(e)s la semaine dernière (Figures 1 et 2)



Figure 1. Symptômes déclarés par les participants, GrippeNet.fr, 2016s18 (la taille de chaque mot est proportionnelle au nombre de personnes ayant déclaré ce symptôme)

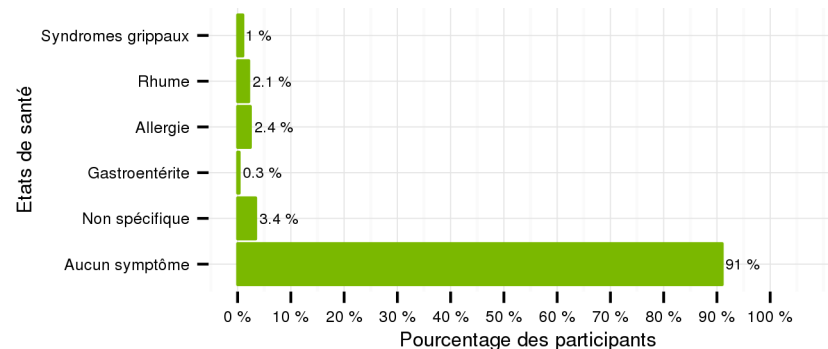


Figure 2. Répartition de l'état de santé des participants, en % de participants, GrippeNet.fr, 2016s18 (un participant peut être inclus dans plusieurs catégories d'états de santé)

Focus sur les syndromes grippaux*

La semaine dernière, il était estimé que 1% des participants de GrippeNet.fr présentaient un syndrome grippal. Ce chiffre est en légère diminution par rapport à la semaine dernière (Figure 3).

L'activité des syndromes grippaux est en diminution, ce qui est concordant avec les données du réseau Sentinelles.

La semaine dernière, parmi les participants présentant des symptômes compatibles avec un syndrome grippal, 23% avaient consulté un médecin généraliste, 6% un pharmacien, 6% un spécialiste, 4% ont prévu de consulter et 63% n'avaient consulté aucun professionnel.

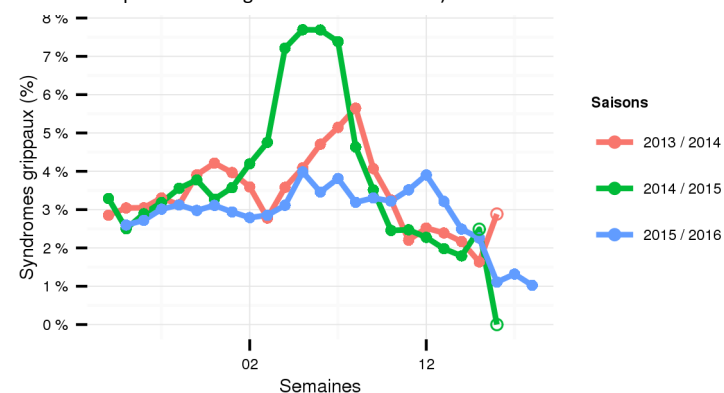


Figure 3. Evolution des syndromes grippaux de la saison 2013-2014 à la saison 2015-2016, GrippeNet.fr, 2016s18

* GrippeNet.fr fait partie d'un système de surveillance de la grippe en ligne au niveau européen, Influenzanet. Afin de rendre les résultats comparables, la définition du syndrome grippal utilisée est celle de l'ECDC (European Centre for Disease Prevention and Control) : fièvre ou autres symptômes généraux (myalgies, fatigue) d'apparition brutale, accompagnés de signes respiratoires.

Taux d'incidence nationaux (pour 100 000 habitants) sur les 3 dernières semaines	2016s18 (non consolidé)	2016s17	2016s16
	Estimation du taux d'incidence [Intervalle de confiance à 95%]	Estimation du taux d'incidence [Intervalle de confiance à 95%]	Estimation du taux d'incidence [Intervalle de confiance à 95%]
SYNDROMES GRIPPAUX	15 [7 ; 23]	21 [14 ; 28]	39 [30 ; 48]
DIARRHÉE AIGUE	99 [80 ; 118]	107 [91 ; 123]	101 [87 ; 115]
VARICELLE	27 [17 ; 37]	32 [23 ; 41]	37 [29 ; 45]

Tableau 1 : Estimation des taux d'incidence* et intervalles de confiance à 95%, pour chaque indicateur, en France métropolitaine, sur les 3 dernières semaines.

Taux d'incidence régionaux pour la semaine 2016s18 (pour 100 000 habitants)	SYNDROMES GRIPPAUX	DIARRHÉE AIGUE	VARICELLE
	Estimation du taux d'incidence [Intervalle de confiance à 95%]	Estimation du taux d'incidence [Intervalle de confiance à 95%]	Estimation du taux d'incidence [Intervalle de confiance à 95%]
Alsace	14 [0 ; 48]	79 [9 ; 149]	0 [0 ; 0]
Aquitaine	52 [0 ; 121]	24 [0 ; 78]	48 [0 ; 118]
Auvergne	46 [0 ; 128]	54 [0 ; 138]	21 [0 ; 75]
Basse-Normandie	0 [0 ; 0]	42 [0 ; 84]	7 [0 ; 25]
Bourgogne	0 [0 ; 0]	29 [0 ; 73]	19 [0 ; 59]
Bretagne	7 [0 ; 20]	222 [14 ; 430]	28 [0 ; 60]
Centre	4 [0 ; 11]	80 [27 ; 133]	2 [0 ; 10]
Champagne-Ardenne	0 [0 ; 0]	54 [0 ; 164]	44 [0 ; 143]
Corse	16 [0 ; 46]	13 [0 ; 41]	42 [0 ; 88]
Franche-Comté	41 [0 ; 103]	96 [1 ; 191]	0 [0 ; 0]
Haute-Normandie	7 [0 ; 23]	143 [45 ; 241]	70 [2 ; 138]
Ile-de-France	16 [0 ; 38]	152 [58 ; 246]	8 [0 ; 32]
Languedoc-Roussillon	12 [0 ; 35]	190 [81 ; 299]	84 [10 ; 158]
Limousin	0 [0 ; 0]	42 [0 ; 109]	0 [0 ; 0]
Lorraine	0 [0 ; 0]	26 [0 ; 87]	0 [0 ; 0]
Midi-Pyrénées	4 [0 ; 11]	84 [0 ; 176]	5 [0 ; 13]
Nord-Pas-de-Calais	13 [0 ; 34]	152 [54 ; 250]	30 [0 ; 77]
Pays-de-la-Loire	0 [0 ; 0]	124 [31 ; 217]	30 [0 ; 74]
Picardie	15 [0 ; 47]	94 [0 ; 203]	39 [0 ; 112]
Poitou-Charentes	0 [0 ; 0]	0 [0 ; 0]	0 [0 ; 0]
Provence-Alpes-Côte-d'Azur	0 [0 ; 0]	197 [17 ; 377]	7 [0 ; 18]
Rhône-Alpes	3 [0 ; 13]	68 [29 ; 107]	19 [0 ; 38]

Tableau 2 : Estimation des taux d'incidence* et intervalles de confiance à 95%, pour chaque indicateur, pour chaque région, pour la semaine 2016s18.

Réseau Sentinelles
Inserm-UPMC UMR-S 1136
Institut Pierre Louis d'Epidémiologie et de Santé Publique (IPLESP)
Faculté de Médecine Pierre et Marie Curie, site Saint-Antoine
27, rue Chaligny / 75571 Paris cedex 12
Téléphone. : 01 44 73 84 35 / Fax : 01 44 73 84 54
Email : sentinelles@upmc.fr

Le réseau Sentinelles est constitué de 1406 médecins libéraux bénévoles et volontaires de France métropolitaine dont 571 participent à l'activité de surveillance continue (458 médecins généralistes et 113 pédiatres libéraux) permettant la réalisation des bulletins hebdomadaires. Il est développé dans le cadre d'une convention entre l'Inserm, l'Université Pierre et Marie Curie (UPMC) et l'Institut de Veille Sanitaire (InVS).

Responsable du RS: Thomas Hanslik
Responsable adjoint du RS: Thierry Blanchon
Surveillance continue: Louise Rossignol, Caroline Guerrisi, Victoire Roussel
Système d'information, Biostatistiques: Clément Turbelin, Cécile Souty
Rédacteur: Yves Dorléans

Antenne régionale	Responsable	Animateur
Bourgogne Auvergne Franche Comté Rhône-Alpes	Marianne Sarazin	Caroline Liotard
Ile-de-France	Mathilde François	Cécile Pino
Méditerranée	Jean-Pierre Amoros Alessandra Falchi	Lisandru Capai Shirley Masse
Nord-Pas-de-Calais Centre	Thierry Prazuck	Mathieu Rivière

<p>Vous avez besoin d'informations ?</p> <p>Vous pouvez consulter notre site internet :</p> <p>http://www.sentiweb.fr</p> <p>N'hésitez pas à nous contacter aux coordonnées ci-dessus.</p>	<p>Vous êtes médecin généraliste ou pédiatre libéral</p> <p>Vous souhaitez participer au réseau Sentinelles ?</p> <p>http://www.sentiweb.fr</p> <p>Rubrique Espace médecin</p> <p>Ou contactez-nous aux coordonnées ci-dessus.</p>
--	---

* Les taux d'incidence sont calculés sur l'activité des médecins généralistes.