

## Diarrhée aiguë

Pour la semaine n° 2014s01 allant du 30/12/13 au 05/01/14, le réseau *Sentinelles* a observé la situation suivante :

### DIARRHÉE AIGUË ACTIVITÉ MODÉRÉE

Les médecins *Sentinelles* surveillent le nombre de cas de diarrhées aiguës vus en consultation (défini par au moins 3 selles liquides ou molles par jour datant de moins de 14 jours motivant la consultation).

En France métropolitaine la semaine dernière, l'incidence des cas de diarrhée aiguë vus en consultation de médecine générale a été estimée à 233 cas pour 100 000 habitants (IC 95% [198 ; 268]) (soit 150 000 nouveaux cas), en dessous du seuil épidémique (280 cas pour 100 000 habitants).

Un second modèle de détection des épidémies de gastroentérite repose sur les ventes de médicaments [1] ([partenariat IMS-Health](#)). La semaine dernière deux des quatre classes médicamenteuses surveillées avaient atteint leur seuil d'alerte, confirmant l'intensification des cas de gastroentérite en France métropolitaine, sans pour autant atteindre un niveau épidémique.

Au niveau régional, les incidences les plus élevées ont été notées en : Languedoc-Roussillon (466 cas pour 100 000 habitants), Centre (282) et Limousin (263). Les dernières données régionales complètes sont présentées à la fin de ce bulletin.

Concernant les cas rapportés, l'âge médian des cas était de 30 ans (de 3 mois à 86 ans). Les hommes représentaient 41% des cas. Les tableaux cliniques rapportés par les médecins *Sentinelles* ne présentaient pas de signe particulier de gravité (1% des cas rapportés ont été hospitalisés (IC 95% [0% ; 2,4%])).

Selon le modèle de prévision basé sur les données historiques [2], le niveau d'activité des diarrhées aiguës devrait continuer d'augmenter dans les semaines à venir. (voir graphe ci-contre).

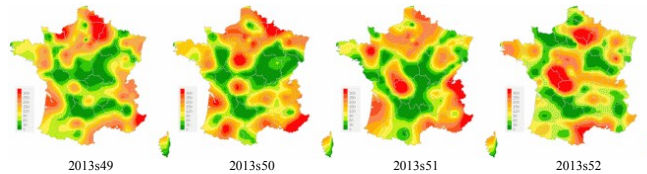
[Plus d'information sur cette surveillance](#)

L'équipe du réseau *Sentinelles*

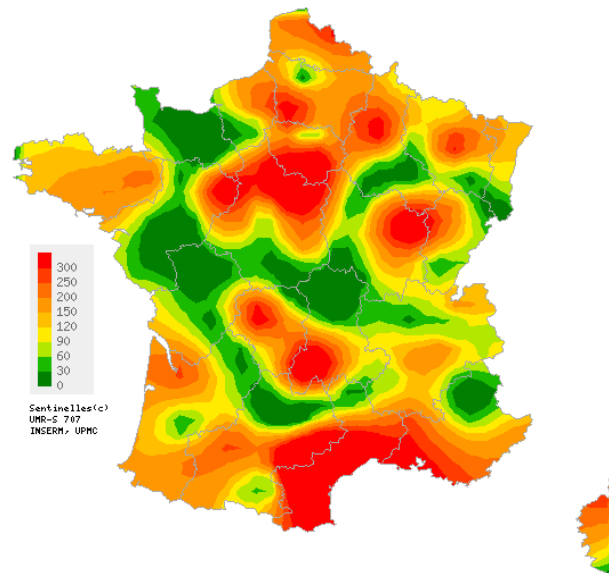
[1] Pelat C, et al. A method for selecting and monitoring medication sales for surveillance of gastroenteritis. *Pharmacoepidemiol Drug Saf.* 2010 Oct;19(10):1009-18.

[2] Viboud C, et al. Prediction of the spread of influenza epidemics by the method of analogues. *Am J Epidemiol.* 2003 Nov 15;158(10):996-1006.

### Situations observées

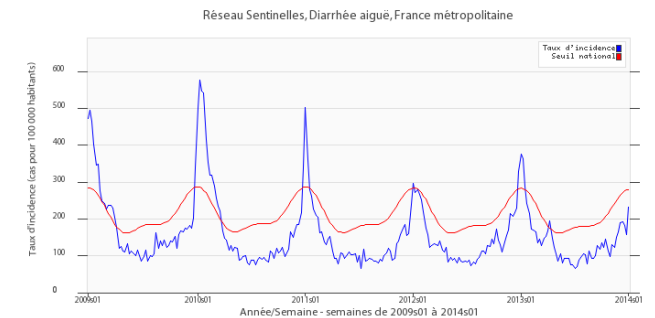


Données consolidées des 4 dernières semaines

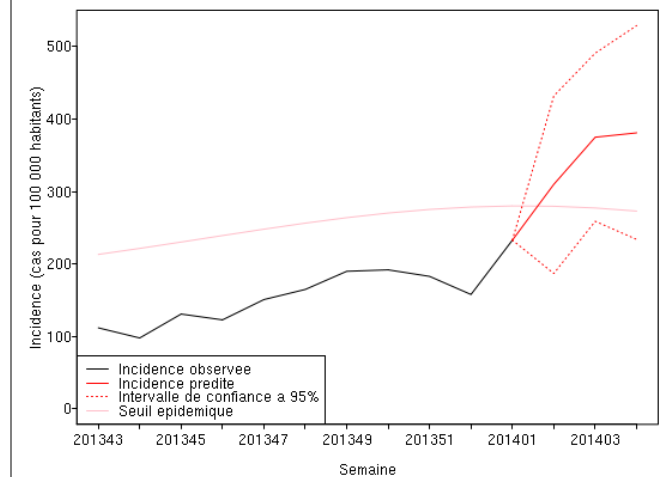


Pour la semaine n°2014s01  
Carte d'interpolation spatiale des données  
basée sur les taux d'incidence départementaux  
Cartes consultables sur <http://www.sentiweb.fr>

### Évolution des incidences nationales



Taux d'incidence national (en cas pour 100 000 habitants) en bleu, seuil épidémique en rouge. Le seuil est obtenu par un modèle de régression périodique appliqué aux observations passées.



Prédiction du taux incidence des prochaines semaines  
par la méthode basé sur les données historiques [2] en rouge  
(en cas pour 100 000 habitants)

## Varicelle et Syndromes Grippaux

Pour la semaine n° 2014s01 allant du 30/12/13 au 05/01/14, le réseau Sentinelles a observé la situation suivante :

### VARICELLE Activité modérée

**En France métropolitaine**, la semaine dernière, le taux d'incidence des cas de varicelle vus en consultation de médecine générale a été estimée à 35 cas pour 100 000 habitants (IC 95% [21 ; 49]).

**Douze foyers d'activité régionale** ont été notés, **forte** en Limousin (93 cas pour 100 000 habitants), Nord-Pas-de-Calais (81), Centre (75), Auvergne (52) et Corse (43), et **modérée** en Ile-de-France (38), Languedoc-Roussillon (36), Poitou-Charentes (27), Haute-Normandie (23), Provence-Alpes-Côte-d'Azur (22), Lorraine (20) et Alsace (20). \*

[Plus d'information sur cette surveillance](#)

### SYNDROMES GRIPPAUX Activité faible

**En France métropolitaine**, la semaine dernière, le taux d'incidence des cas de syndromes grippaux vus en consultation de médecine générale a été estimée à 59 cas pour 100 000 habitants (IC 95% [41 ; 77]), **en dessous** du seuil épidémique (177 cas pour 100 000 habitants). \*



Des données complémentaires sur l'épidémie de grippe mesurées dans la population générale sont disponibles à la fin de ce bulletin et sur [www.grippenet.fr](http://www.grippenet.fr).

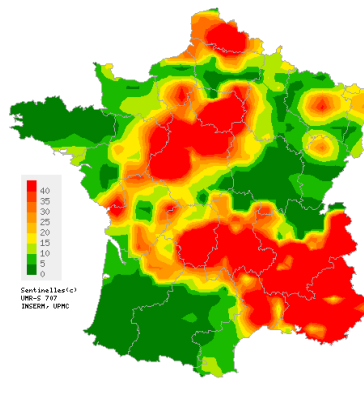
[Plus d'information sur cette surveillance](#)

L'équipe du réseau Sentinelles

\* Les données régionales complètes sont présentées à la fin de ce bulletin.

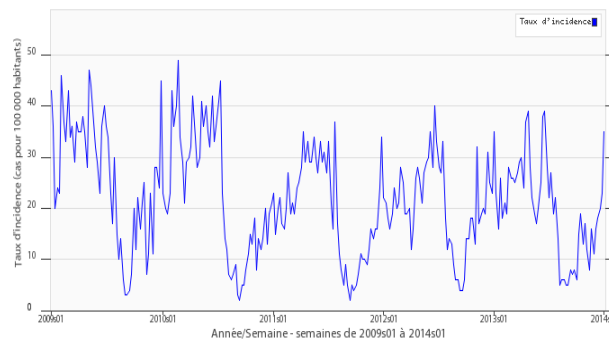
### VARICELLE

Situation observée pour Varicelle  
semaine 2014s01 (nombre de cas pour 100 000 habitants)



Carte d'interpolation spatiale des données.  
L'interpolation se fait sur la base des taux d'incidence départementaux.  
Cartes consultables sur <http://www.sentiweb.fr>

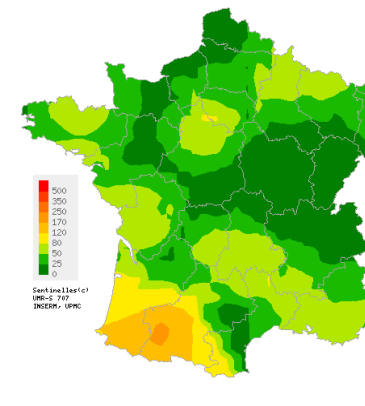
Réseau Sentinelles, Varicelle, France métropolitaine



Taux d'incidence national (en cas pour 100 000 habitants).

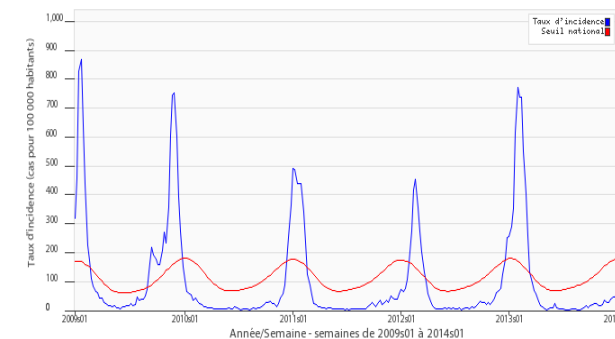
### SYNDROMES GRIPPAUX

Situation observée pour Syndromes Grippaux  
semaine 2014s01 (nombre de cas pour 100 000 habitants)



Carte d'interpolation spatiale des données.  
L'interpolation se fait sur la base des taux d'incidence départementaux.  
Cartes consultables sur <http://www.sentiweb.fr>

Réseau Sentinelles, Syndromes grippaux, France métropolitaine



Taux d'incidence national (en cas pour 100 000 habitants) en bleu, seuil épidémique en rouge. Le seuil est obtenu par un modèle de régression périodique appliqué aux observations passées.

Taux d'incidence nationaux (pour 100 000 habitants) sur les 3 dernières semaines	2014s01 (non consolidé)	2013s52	2013s51
	Estimation du taux d'incidence [Intervalle de confiance à 95%]	Estimation du taux d'incidence [Intervalle de confiance à 95%]	Estimation du taux d'incidence [Intervalle de confiance à 95%]
SYNDROMES GRIPPAUX	59 [41 ; 77]	48 [36 ; 60]	47 [37 ; 57]
DIARRHEE AIGUE	233 [198 ; 268]	158 [135 ; 181]	183 [159 ; 207]
VARICELLE	35 [21 ; 49]	23 [14 ; 32]	20 [12 ; 28]

Tableau 1 : Estimation des taux d'incidence et intervalles de confiance à 95%, pour chaque indicateur, en France métropolitaine, sur les 3 dernières semaines .

Taux d'incidence régionaux pour la semaine 2014s01 (pour 100 000 habitants)	SYNDROMES GRIPPAUX	DIARRHEE AIGUE	VARICELLE
	Estimation du taux d'incidence [Intervalle de confiance à 95%]	Estimation du taux d'incidence [Intervalle de confiance à 95%]	Estimation du taux d'incidence [Intervalle de confiance à 95%]
Alsace	41 [0 ; 131]	121 [0 ; 247]	20 [0 ; 64]
Aquitaine	0 [0 ; 0]	187 [48 ; 326]	4 [0 ; 24]
Auvergne	57 [1 ; 113]	80 [15 ; 145]	52 [0 ; 111]
Basse-Normandie	3 [0 ; 16]	0 [0 ; 0]	3 [0 ; 16]
Bourgogne	0 [0 ; 0]	202 [37 ; 367]	0 [0 ; 0]
Bretagne	60 [9 ; 111]	183 [68 ; 298]	4 [0 ; 17]
Centre	93 [36 ; 150]	282 [173 ; 391]	75 [21 ; 129]
Champagne-Ardenne	96 [0 ; 194]	183 [49 ; 317]	0 [0 ; 0]
Corse	3 [0 ; 17]	260 [72 ; 448]	43 [0 ; 101]
Franche-Comté	0 [0 ; 0]	130 [0 ; 281]	11 [0 ; 36]
Haute-Normandie	0 [0 ; 0]	178 [0 ; 406]	23 [0 ; 82]
Ile-de-France	42 [0 ; 86]	171 [96 ; 246]	38 [9 ; 67]
Languedoc-Roussillon	48 [0 ; 112]	466 [283 ; 649]	36 [0 ; 91]
Limousin	0 [0 ; 0]	263 [0 ; 576]	93 [0 ; 222]
Lorraine	54 [0 ; 151]	165 [39 ; 291]	20 [0 ; 55]
Midi-Pyrénées	94 [14 ; 174]	136 [19 ; 253]	4 [0 ; 27]
Nord-Pas-de-Calais	17 [0 ; 50]	258 [97 ; 419]	81 [0 ; 205]
Pays-de-la-Loire	0 [0 ; 0]	75 [6 ; 144]	8 [0 ; 31]
Picardie	44 [0 ; 123]	213 [14 ; 412]	0 [0 ; 0]
Poitou-Charentes	111 [0 ; 285]	27 [0 ; 102]	27 [0 ; 102]
Provence-Alpes-Côte-d'Azur	57 [0 ; 116]	244 [41 ; 447]	22 [0 ; 57]
Rhône-Alpes	18 [0 ; 43]	104 [45 ; 163]	0 [0 ; 0]

Tableau 2 : Estimation des taux d'incidence et intervalles de confiance à 95%, pour chaque indicateur, pour chaque région, pour la semaine 2014s01 .

**Réseau Sentinelles - Unité Mixte de Recherche en Santé 707  
(UMR S 707) Inserm-UPMC  
Faculté de Médecine Pierre et Marie Curie, site Saint-Antoine  
27, rue Chaligny / 75571 Paris cedex 12  
Tél. : 01 44 73 84 35 / Fax : 01 44 73 84 54  
Email : [sentinelles@u707.jussieu.fr](mailto:sentinelles@u707.jussieu.fr)**

*Le réseau Sentinelles est constitué de médecins généralistes libéraux bénévoles et volontaires de France métropolitaine. Il comprend 1288 médecins, dont 333 participent à l'activité de surveillance continue, permettant la réalisation des bulletins hebdomadaires. Il est développé dans le cadre d'une convention entre l'Inserm, l'Université Pierre et Marie Curie (UPMC) et l'Institut de Veille Sanitaire (InVS).*

**Directeur UMR S 707 Inserm-UPMC :** Guy Thomas  
**Responsable du RS :** Thomas Hanslik  
**Responsable adjoint du RS :** Thierry Blanchon  
**Surveillance continue :** Christophe Arena  
**Système d'information, Biostatistiques :** Clément Turbelin  
**Rédacteur :** Yves Dorléans

Antenne régionale	Responsable	Animateur
Méditerranée	Jean-Pierre Amoros	Christophe Arena Alessandra Falchi
Auvergne Rhône-Alpes	Marianne Sarazin	Solange Gonzalez-Chiappe
Centre	Thierry Prazuck	Mathieu Rivière

### **Vous avez besoin d'informations ?**

Vous pouvez consulter notre site internet :

[www.sentiweb.fr](http://www.sentiweb.fr)

N'hésitez pas à nous contacter  
aux coordonnées ci-dessus.

### **Vous êtes médecin généraliste**

Vous souhaitez participer au  
réseau Sentinelles ?

[www.sentiweb.fr](http://www.sentiweb.fr)  
**Rubrique  
Espace médecin**

Ou contactez-nous aux  
coordonnées ci-dessus.

Le point Hebdo GripeNet.fr du 08/01/14, n° 2014s01 (données du 30/12/2013 au 05/01/14)

## Devenez acteur de la surveillance de la grippe grâce à GripeNet.fr :

Nous comptons sur la participation de chacun pour cette troisième saison !

GripeNet.fr est un projet de recherche mis en place par le réseau Sentinelles (Inserm – UPMC) et l'Institut de veille sanitaire. Il permet à chacun de participer à la surveillance et à la recherche sur la grippe en France métropolitaine, de façon anonyme, volontaire et directement en ligne. Pas besoin d'être malade pour participer ! Plus d'information sur [www.grippenet.fr](http://www.grippenet.fr).

### Les participants de GripeNet.fr

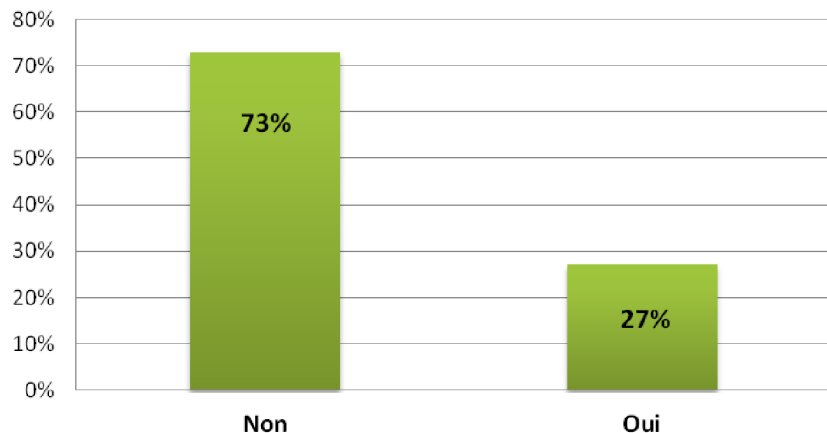
L'étude GripeNet.fr compte actuellement **4 941** participants.

La semaine dernière, 3 666 questionnaires hebdomadaires de symptômes ont été remplis.

### La vaccination anti-grippale

Parmi les participants, 1 336 (27%) ont été vaccinés contre la grippe saisonnière cette saison, et près de **30%** ont reçu un bon de vaccination de l'assurance maladie car ils faisaient partie des personnes dites à risque de complication.

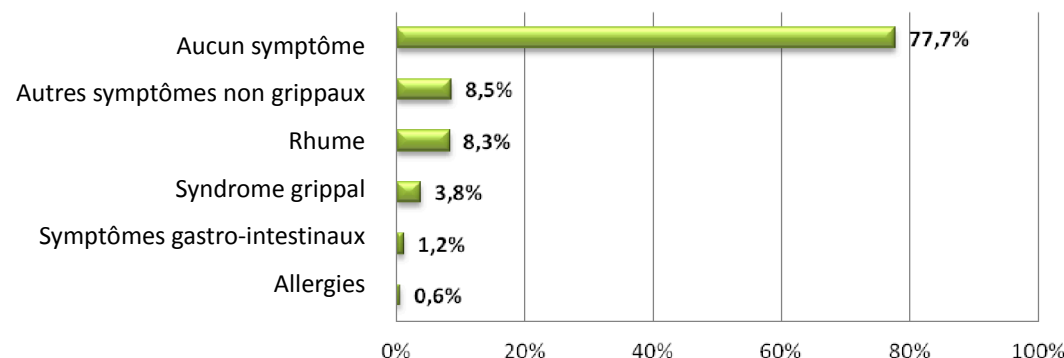
Vaccination anti-grippale pour la saison 2013-2014



### Etat de santé et symptômes déclarés par les participants

Sur les 7 derniers jours, **77,7 %** des participants n'ont déclaré **aucun symptôme**. **3,8 %** des participants ont déclaré des symptômes compatibles avec un **syndrome grippal** (contre 4,2% en 2013s52) et **8,3 %** des participants des symptômes compatibles avec un **rhume** (contre 7,9% en 2013s52).

Etat de santé des participants sur les sept derniers jours (en % de participants)



La semaine dernière, les symptômes les plus fréquemment déclarés étaient le nez qui coule (13,1%), la toux (9,6%), les éternuements (8,3%), les maux de gorge (7,9%), et les maux de tête (5,4%).

