

## Diarrhée aiguë

Pour la semaine n° 2014s02 allant du 06 au 12/01/14, le réseau *Sentinelles* a observé la situation suivante :

### DIARRHÉE AIGUË ACTIVITÉ FORTE

Les médecins *Sentinelles* surveillent le nombre de cas de diarrhées aiguës vus en consultation (défini par au moins 3 selles liquides ou molles par jour datant de moins de 14 jours motivant la consultation).

En France métropolitaine, la semaine dernière, l'incidence des cas de diarrhée aiguë vus en consultation de médecine générale a été estimée à 274 cas pour 100 000 habitants (IC 95% [237 ; 311]) (soit 176 000 nouveaux cas), en augmentation par rapport à la semaine précédente et juste en dessous du seuil épidémique (280 cas pour 100 000 habitants).

Un second modèle de détection des épidémies de gastroentérite repose sur les ventes de médicaments [1] ([partenariat IMS-Health](#)). La semaine dernière deux des quatre classes médicamenteuses surveillées avaient atteint leur seuil d'alerte, confirmant l'intensification des cas de gastroentérite en France métropolitaine.

Au niveau régional, les incidences les plus élevées ont été notées en : Bretagne (499 cas pour 100 000 habitants), Alsace (444) et Limousin (412). Les dernières données régionales complètes sont présentées à la fin de ce bulletin.

Concernant les cas rapportés, l'âge médian des cas était de 28 ans (de 7 mois à 89 ans). Les hommes représentaient 53% des cas. Les tableaux cliniques rapportés par les médecins *Sentinelles* ne présentaient pas de signe particulier de gravité (0,8% des cas rapportés ont été hospitalisés (IC 95% [0% ; 1,8%])).

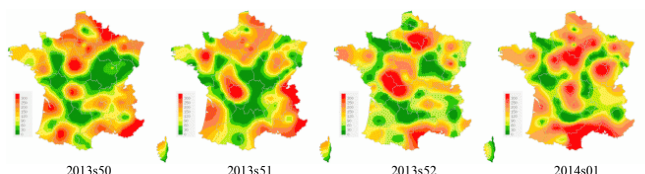
Selon le modèle de prévision basé sur les données historiques [2], le niveau d'activité des diarrhées aiguës devrait continuer d'augmenter et dépasser le seuil épidémique la semaine prochaine (voir graphe ci-contre).  
[Plus d'information sur cette surveillance](#)

L'équipe du réseau *Sentinelles*

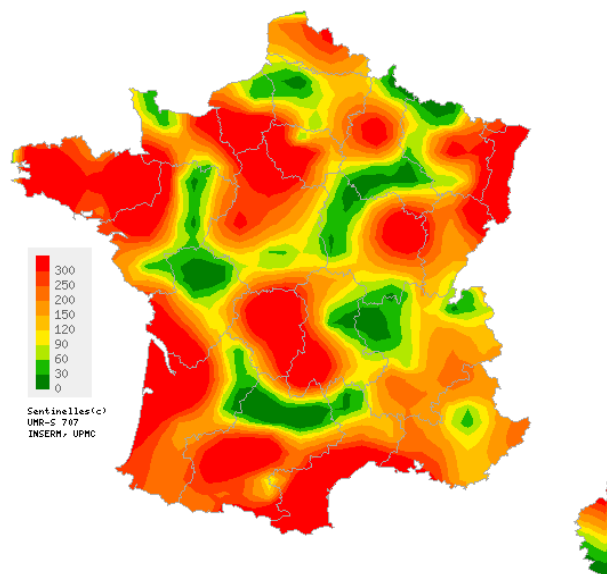
[1] Pelat C, et al. A method for selecting and monitoring medication sales for surveillance of gastroenteritis. *Pharmacoepidemiol Drug Saf.* 2010 Oct;19(10):1009-18.

[2] Viboud C, et al. Prediction of the spread of influenza epidemics by the method of analogues. *Am J Epidemiol.* 2003 Nov 15;158(10):996-1006.

### Situations observées

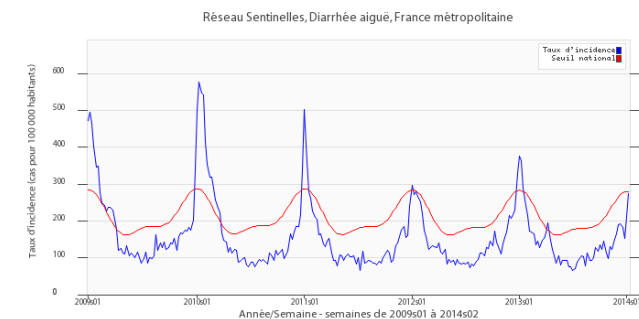


Données consolidées des 4 dernières semaines

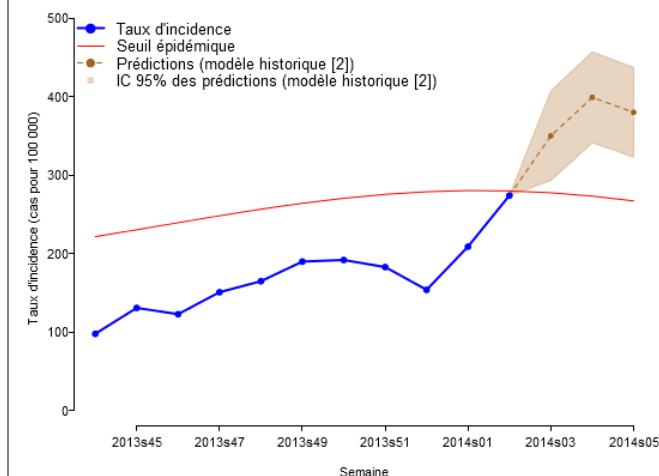


Pour la semaine n°2014s02  
Carte d'interpolation spatiale des données  
basée sur les taux d'incidence départementaux  
Cartes consultables sur <http://www.sentweb.fr>

### Évolution des incidences nationales



Taux d'incidence national (en cas pour 100 000 habitants) en bleu, seuil épidémique en rouge. Le seuil est obtenu par un modèle de régression périodique appliqué aux observations passées.



Prédictions des taux d'incidence des trois prochaines semaines en utilisant les données historiques [2] (en cas pour 100 000 habitants)

Bulletin du réseau Sentinelles du 15/01/14, n° 2014s02 (données du 06 au 12/01/14)

## Varicelle et Syndromes Grippaux

Pour la semaine n° 2014s02 allant du 06 au 12/01/14, le réseau Sentinelles a observé la situation suivante :

### VARICELLE Activité modérée

**En France métropolitaine**, la semaine dernière, le taux d'incidence des cas de varicelle vus en consultation de médecine générale a été estimée à 24 cas pour 100 000 habitants (IC 95% [13 ; 35]).

**Sept foyers d'activité régionale** ont été notés, **forte** en Picardie (158 cas pour 100 000 habitants), Alsace (109), Ile-de-France (56), Provence-Alpes-Côte-d'Azur (41) et Centre (40), et **modérée** en Limousin (26) et Nord-Pas-de-Calais (24).\*

[Plus d'information sur cette surveillance](#)

### SYNDROMES GRIPPAUX Activité faible

**En France métropolitaine**, la semaine dernière, le taux d'incidence des cas de syndromes grippaux vus en consultation de médecine générale a été estimée à 79 cas pour 100 000 habitants (IC 95% [60 ; 98]), **en dessous** du seuil épidémique (178 cas pour 100 000 habitants). \*

[Plus d'information sur cette surveillance](#)



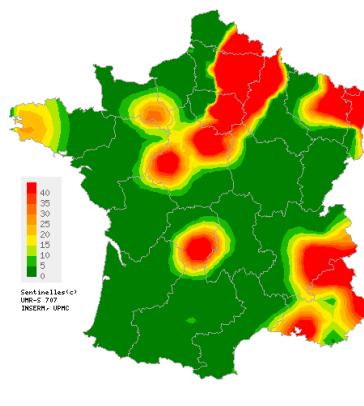
Des données complémentaires sur l'épidémie de grippe mesurées dans la population générale sont disponibles à la fin de ce bulletin et sur [www.grippenet.fr](http://www.grippenet.fr).

L'équipe du réseau Sentinelles

\* Les données régionales complètes sont présentées à la fin de ce bulletin.

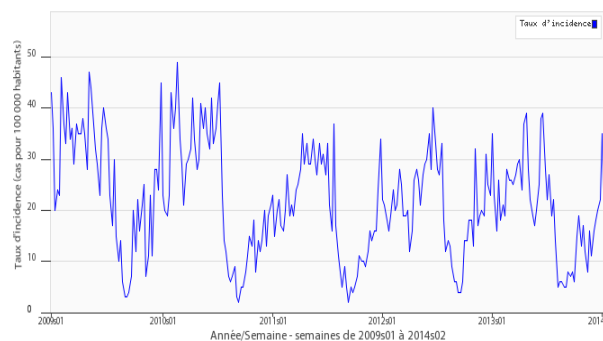
### VARICELLE

Situation observée pour Varicelle  
semaine 2014s02 (nombre de cas pour 100 000 habitants)



Carte d'interpolation spatiale des données.  
L'interpolation se fait sur la base des taux d'incidence départementaux.  
Cartes consultables sur <http://www.sentiweb.fr>

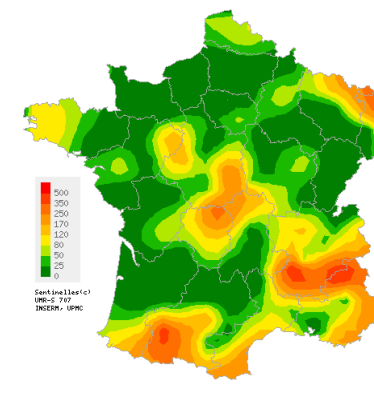
Réseau Sentinelles, Varicelle, France métropolitaine



Taux d'incidence national (en cas pour 100 000 habitants)

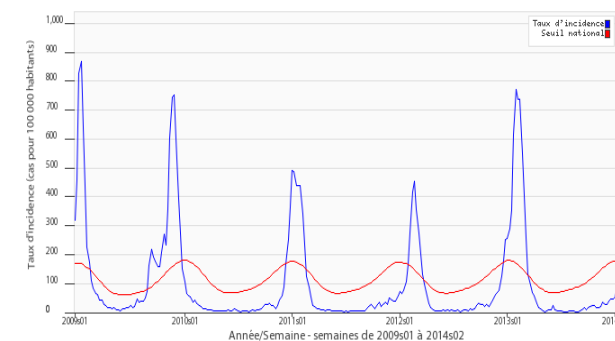
### SYNDROMES GRIPPAUX

Situation observée pour Syndromes Grippaux  
semaine 2014s02 (nombre de cas pour 100 000 habitants)



Carte d'interpolation spatiale des données.  
L'interpolation se fait sur la base des taux d'incidence départementaux.  
Cartes consultables sur <http://www.sentiweb.fr>

Réseau Sentinelles, Syndromes Grippaux, France métropolitaine



Taux d'incidence national (en cas pour 100 000 habitants) en bleu, seuil épidémique en rouge. Le seuil est obtenu par un modèle de régression périodique appliqué aux observations passées.

Taux d'incidence nationaux (pour 100 000 habitants) sur les 3 dernières semaines	2014s02 (non consolidé)	2014s01	2013s52
	Estimation du taux d'incidence [Intervalle de confiance à 95%]	Estimation du taux d'incidence [Intervalle de confiance à 95%]	Estimation du taux d'incidence [Intervalle de confiance à 95%]
SYNDROMES GRIPPAUX	79 [60 ; 98]	56 [43 ; 69]	47 [35 ; 59]
DIARRHEE AIGUE	274 [237 ; 311]	209 [184 ; 234]	154 [132 ; 176]
VARICELLE	24 [13 ; 35]	35 [24 ; 46]	22 [13 ; 31]

Tableau 1 : Estimation des taux d'incidence et intervalles de confiance à 95%, pour chaque indicateur, en France métropolitaine, sur les 3 dernières semaines .

Taux d'incidence régionaux pour la semaine 2014s02 (pour 100 000 habitants)	SYNDROMES GRIPPAUX	DIARRHEE AIGUE	VARICELLE
	Estimation du taux d'incidence [Intervalle de confiance à 95%]	Estimation du taux d'incidence [Intervalle de confiance à 95%]	Estimation du taux d'incidence [Intervalle de confiance à 95%]
Alsace	192 [18 ; 366]	444 [72 ; 816]	109 [0 ; 240]
Aquitaine	23 [0 ; 82]	388 [94 ; 682]	0 [0 ; 0]
Auvergne	54 [0 ; 141]	129 [23 ; 235]	0 [0 ; 0]
Basse-Normandie	0 [0 ; 0]	197 [0 ; 407]	9 [0 ; 27]
Bourgogne	22 [0 ; 84]	179 [4 ; 354]	0 [0 ; 0]
Bretagne	40 [0 ; 82]	499 [281 ; 717]	7 [0 ; 26]
Centre	78 [23 ; 133]	277 [158 ; 396]	40 [0 ; 93]
Champagne-Ardenne	35 [0 ; 104]	192 [31 ; 353]	0 [0 ; 0]
Corse	48 [0 ; 132]	253 [63 ; 443]	0 [0 ; 0]
Franche-Comté	0 [0 ; 0]	200 [72 ; 328]	0 [0 ; 0]
Haute-Normandie	0 [0 ; 0]	278 [0 ; 560]	0 [0 ; 0]
Ile-de-France	26 [0 ; 53]	216 [129 ; 303]	56 [3 ; 109]
Languedoc-Roussillon	92 [9 ; 175]	395 [227 ; 563]	0 [0 ; 0]
Limousin	143 [13 ; 273]	412 [178 ; 646]	26 [0 ; 77]
Lorraine	70 [0 ; 168]	135 [19 ; 251]	17 [0 ; 58]
Midi-Pyrénées	130 [28 ; 232]	291 [141 ; 441]	3 [0 ; 19]
Nord-Pas-de-Calais	76 [5 ; 147]	294 [156 ; 432]	24 [0 ; 65]
Pays-de-la-Loire	56 [0 ; 156]	155 [34 ; 276]	0 [0 ; 0]
Picardie	0 [0 ; 0]	84 [0 ; 214]	158 [0 ; 377]
Poitou-Charentes	17 [0 ; 105]	114 [0 ; 270]	0 [0 ; 0]
Provence-Alpes-Côte-d'Azur	125 [28 ; 222]	226 [72 ; 380]	41 [0 ; 107]
Rhône-Alpes	104 [54 ; 154]	109 [62 ; 156]	13 [0 ; 30]

Tableau 2 : Estimation des taux d'incidence et intervalles de confiance à 95%, pour chaque indicateur, pour chaque région, pour la semaine 2014s02 .

**Réseau Sentinelles - Unité Mixte de Recherche en Santé 707  
(UMR S 707) Inserm-UPMC  
Faculté de Médecine Pierre et Marie Curie, site Saint-Antoine  
27, rue Chaligny / 75571 Paris cedex 12  
Tél. : 01 44 73 84 35 / Fax : 01 44 73 84 54  
Email : [sentinelles@u707.jussieu.fr](mailto:sentinelles@u707.jussieu.fr)**

*Le réseau Sentinelles est constitué de médecins généralistes libéraux bénévoles et volontaires de France métropolitaine. Il comprend 1289 médecins, dont 332 participent à l'activité de surveillance continue, permettant la réalisation des bulletins hebdomadaires. Il est développé dans le cadre d'une convention entre l'Inserm, l'Université Pierre et Marie Curie (UPMC) et l'Institut de Veille Sanitaire (InVS).*

**Directeur UMR S 707 Inserm-UPMC :** Guy Thomas  
**Responsable du RS :** Thomas Hanslik  
**Responsable adjoint du RS :** Thierry Blanchon  
**Surveillance continue :** Victoire Roussel  
**Système d'information, Biostatistiques :** Clément Turbelin  
**Rédacteur :** Yves Dorléans

Antenne régionale	Responsable	Animateur
Méditerranée	Jean-Pierre Amoros	Laëtitia Minodier Alessandra Falchi
Auvergne Rhône-Alpes	Marianne Sarazin	Solange Gonzalez-Chiappe
Centre	Thierry Prazuck	Mathieu Rivière

### **Vous avez besoin d'informations ?**

Vous pouvez consulter notre site internet :

[www.sentiweb.fr](http://www.sentiweb.fr)

N'hésitez pas à nous contacter  
aux coordonnées ci-dessus.

### **Vous êtes médecin généraliste**

Vous souhaitez participer au  
réseau Sentinelles ?

[www.sentiweb.fr](http://www.sentiweb.fr)  
**Rubrique  
Espace médecin**

Ou contactez-nous aux  
coordonnées ci-dessus.

Le point Hebdo GripeNet.fr du 15/01/14, n° 2014s02 (données du 06/01/14 au 12/01/14)

## Devenez acteur de la surveillance de la grippe grâce à GripeNet.fr :

Nous comptons sur la participation de chacun pour cette troisième saison !

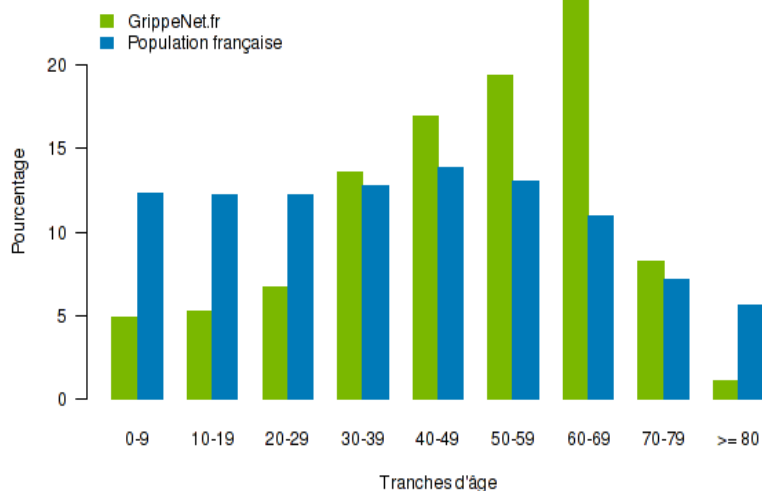
GripeNet.fr est un projet de recherche mis en place par le réseau Sentinelles (Inserm – UPMC) et l'Institut de veille sanitaire. Il permet à chacun de participer à la surveillance et à la recherche sur la grippe en France métropolitaine, de façon anonyme, volontaire et directement en ligne. Pas besoin d'être malade pour participer ! Plus d'information sur [www.grippenet.fr](http://www.grippenet.fr).

### Les participants de GripeNet.fr

L'étude GripeNet.fr compte désormais plus de **5 000** participants.

La semaine dernière, 3 872 questionnaires hebdomadaires de symptômes ont été remplis. (C'est pour l'instant la semaine avec le plus de questionnaires hebdomadaires remplis.)

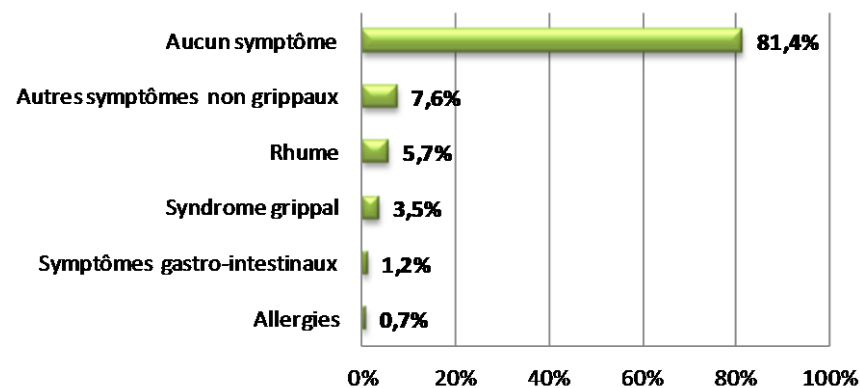
### L'âge des participants par rapport à la population générale



Les **0-29 ans** et les **plus de 80 ans** restent les moins représentés parmi les participants de GripeNet.fr.

### Etat de santé et symptômes déclarés par les participants

Sur les 7 derniers jours, **81,4 %** des participants n'ont déclaré **aucun symptôme**. **3,5 %** des participants ont déclaré des symptômes compatibles avec un **syndrome grippal** (contre 3,8 % en 2014s01) et **5,7 %** des participants des symptômes compatibles avec un **rhume** (contre 8,3 % en 2014s01).



Etat de santé des participants (en % de participants)

La semaine dernière, les symptômes les plus fréquemment déclarés étaient le nez qui coule (10,2 %), la toux (8,0 %), les éternuements (6,0 %), les maux de gorge (5,9 %), et les maux de tête (4,5 %).



Symptômes déclarés la semaine dernière (la taille de chaque mot est proportionnelle au nombre de personnes ayant déclaré ce symptôme sur GripeNet.fr)