

Syndromes Grippaux

Pour la semaine n° 2014s07 allant du 10 au 16/02/14, le réseau *Sentinelles* a observé la situation suivante :

SYNDROMES GRIPPAUX

Activité épidémique

En 3 semaines d'épidémie 517 000 personnes auraient consulté un médecin.

Les médecins *Sentinelles* surveillent le nombre de cas de syndromes grippaux vus en consultation (définis par une fièvre supérieure à 39°C, d'apparition brutale, accompagnée de myalgies et de signes respiratoires). A partir de ce nombre de consultations pour syndromes grippaux, il est possible d'estimer la part attribuable à la grippe.

Surveillance des syndromes grippaux

En France métropolitaine, la semaine dernière, le taux d'incidence des cas de syndromes grippaux vus en consultation de médecine générale a été estimé à 366 cas pour 100 000 habitants, IC 95% [328 ; 404], (soit 235 000 nouveaux cas), **au-dessus** du seuil épidémique (161 cas pour 100 000 habitants) [1]. C'est la troisième semaine consécutive d'augmentation d'activité épidémique en France métropolitaine

Au niveau régional, les taux d'incidence les plus élevés ont été observés en : Languedoc-Roussillon (648 cas pour 100 000 habitants), Limousin (644) et Provence-Alpes-Côte-d'Azur (523). *Les données régionales complètes sont présentées à la fin de ce bulletin.*

Concernant les cas rapportés, la semaine dernière, l'âge médian était de 31 ans (3 mois à 91 ans); les hommes représentaient 46% des cas. Les tableaux cliniques rapportés par les médecins *Sentinelles* ne présentaient pas de signe particulier de gravité : le pourcentage d'hospitalisation a été estimé à 0,2% (IC à 95% : [0% ; 0,7%]).

Selon les modèles de prévision, basés sur les données historiques [2] et sur les données de vente de médicaments (*partenariat IMS-Health*) [3], le niveau d'activité des syndromes grippaux devrait continuer d'augmenter cette semaine (voir graphe ci-contre).

Estimation de la part attribuable à la Grippe

Parmi les consultations pour syndromes grippaux décrites ci-dessus, le nombre de consultations attribuables à la grippe est estimé à 178 000 (intervalle de prédiction à 90% [132 000 ; 225 000]). En 3 semaines d'épidémie, le nombre de consultations pour grippe a été estimé à 336 000 (IP 90% : [196 000 ; 474 000]).

[Plus d'information sur cette surveillance](#)



Des données complémentaires sur l'épidémie de grippe mesurées dans la population générale sont disponibles dans la suite de ce bulletin et sur www.grippenet.fr.

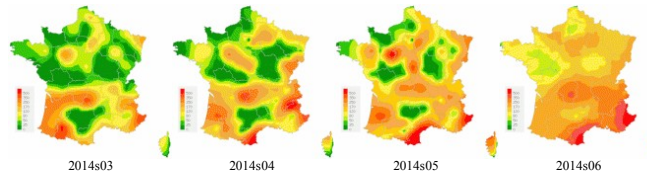
L'équipe du réseau *Sentinelles*

[1] Costagliola D, et al. A routine tool for detection and assessment of epidemics of influenza-like syndromes in France. *Am J Public Health*. 1991;81(1):97-9.

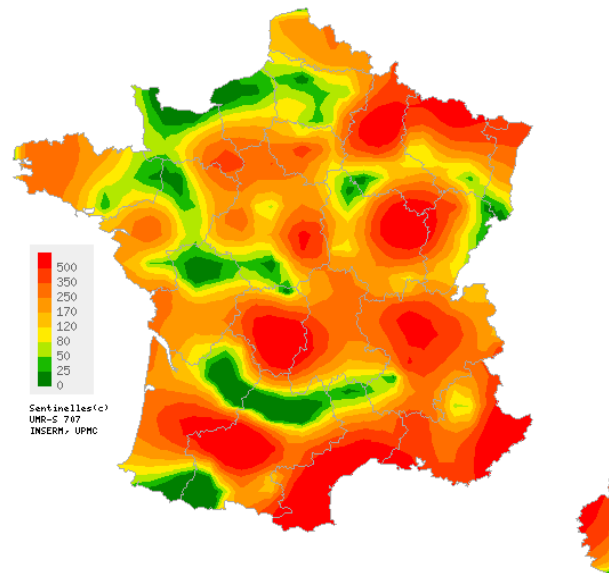
[2] Viboud C, et al. Prediction of the spread of influenza epidemics by the method of analogues. *Am J Epidemiol*. 2003 Nov 15;158(10):996-1006.

[3] Vergu E, et al. Medication sales and syndromic surveillance, France. *Emerg Infect Dis*. 2006. 12(3):416-21.

Situations observées

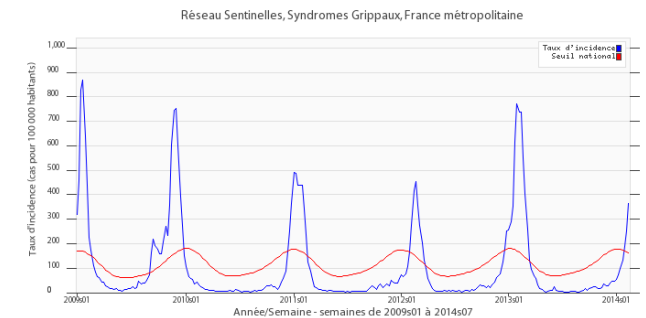


Données consolidées des 4 dernières semaines

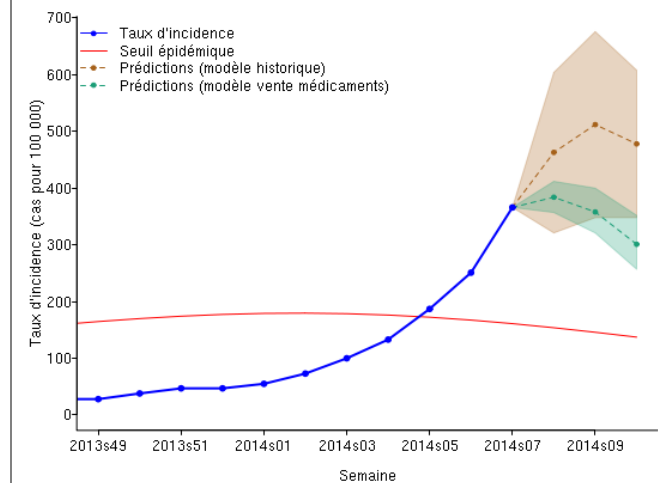


Pour la semaine n°2014s07
Carte d'interpolation spatiale des données
basée sur les taux d'incidence départementaux
Cartes consultables sur <http://www.sentiweb.fr>

Évolution des incidences nationales



Taux d'incidence national en bleu, seuil épidémique en rouge, obtenu par un modèle de régression périodique [1] (en cas pour 100 000 habitants)



Prédiction des taux d'incidence pour les trois prochaines semaines par une méthode reposant sur les données historiques [2] (en marron), et une méthode reposant sur les ventes de médicaments [3] (en vert) (*partenariat IMS-Health*)

Le point Hebdo GrippeNet.fr du 19/02/14, n° 2014s07 (données du 10 au 16/02/14)

Devenez acteur de la surveillance de la grippe grâce à GrippeNet.fr :

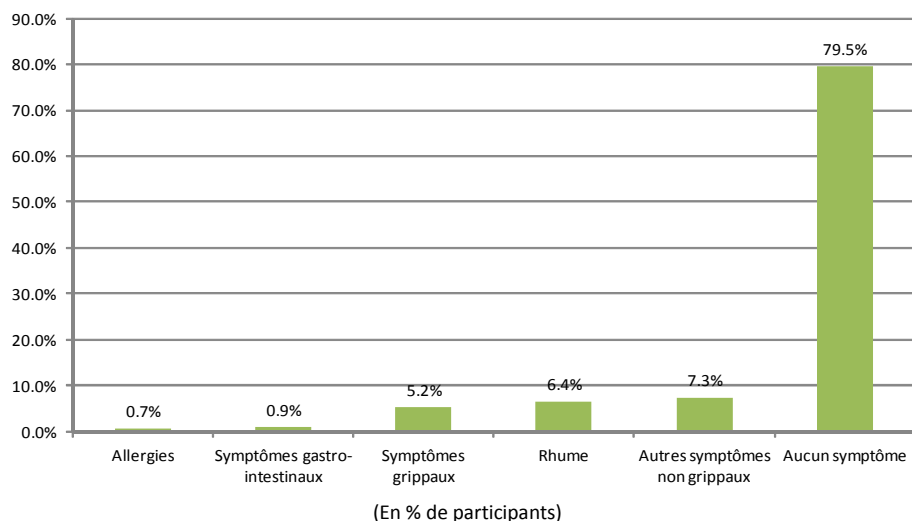
Nous comptons sur la participation de chacun pour cette troisième saison !

GrippeNet.fr est un projet de recherche mis en place par le réseau Sentinelles (Inserm – UPMC) et l'Institut de veille sanitaire. Il permet à chacun de participer à la surveillance et à la recherche sur la grippe en France métropolitaine, de façon anonyme, volontaire et directement en ligne. Pas besoin d'être malade pour participer ! Plus d'information sur www.grippenet.fr.

Les participants de GrippeNet.fr

L'étude GrippeNet.fr compte **5 433** participants. La semaine dernière, **3 915** questionnaires hebdomadaires de symptômes ont été remplis.

Etat de santé des participants sur les 7 derniers jours



Symptômes déclarés par les participants

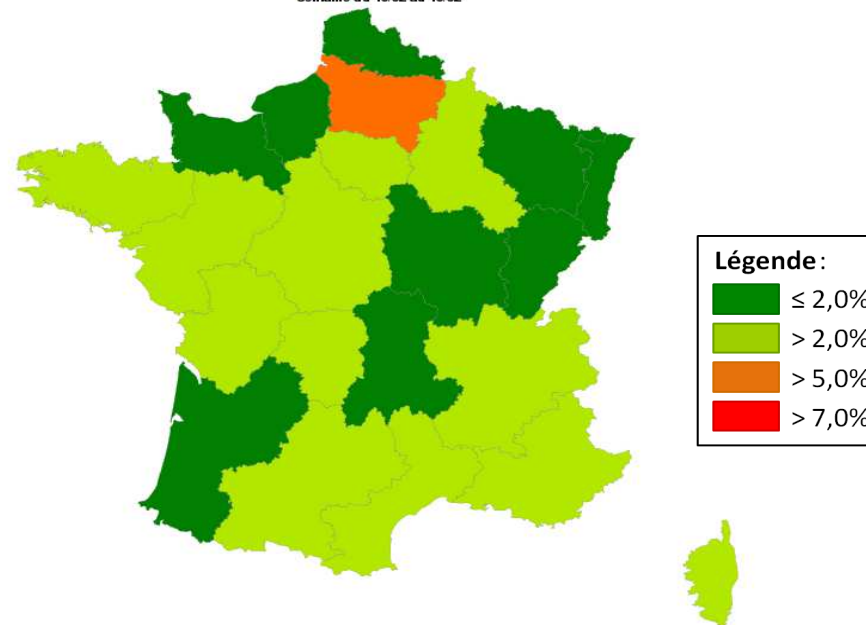


Taux de syndromes grippaux parmi les participants de GrippeNet.fr

La carte ci-dessous présente le taux de syndromes grippaux en pourcentage de participants de GrippeNet.fr pour la semaine du **10 au 16 février 2014**. Elle montre le nombre de participants ayant présenté des symptômes compatibles avec un syndrome grippal.

La région présentant le taux de syndromes grippaux le plus élevé est la Picardie.

Taux de syndromes grippaux parmi les participants de GrippeNet.fr
semaine du 10/02 au 16/02



Source: GrippeNet.fr, IPLESP, UMR S 1136, INSERM/UPMC/InVS, le 17/02/2014 08:00

Cette carte est mise à jour quotidiennement sur le site www.grippenet.fr. Attention, cette carte est mise en place dans le cadre du projet de recherche GrippeNet.fr. Elle vous présente des résultats qui correspondent à l'état de santé des participants de GrippeNet.fr, et ne peuvent pas être généralisés à l'ensemble de la population française.

Diarrhée aiguë

Pour la semaine n° 2014s07 allant du 10 au 16/02/14, le réseau *Sentinelles* a observé la situation suivante :

DIARRHÉE AIGUË Activité modérée

Les médecins *Sentinelles* surveillent le nombre de cas de diarrhées aiguës vus en consultation (défini par au moins 3 selles liquides ou molles par jour datant de moins de 14 jours motivant la consultation).

En France métropolitaine, la semaine dernière, le taux d'incidence des cas de diarrhée aiguë vus en consultation de médecine générale a été estimé à 203 cas pour 100 000 habitants (IC 95% [174 ; 232]), soit 131 000 nouveaux cas, en légère augmentation par rapport à la semaine précédente mais **en dessous** du seuil épidémique (251 cas pour 100 000 habitants) [1].

Un second modèle de détection des épidémies de gastroentérite reposant sur les ventes de médicaments [2] ([partenariat IMS-Health](#)) confirme une diminution de l'activité. La semaine dernière aucune des quatre classes médicamenteuses surveillées n'avait atteint son seuil d'alerte, correspondant à un niveau non-épidémique.

Au niveau régional, les taux d'incidence les plus élevés ont été notés en : Nord-Pas-de-Calais (343 cas pour 100 000 habitants), Haute-Normandie (323) et Languedoc-Roussillon (318). *Les données régionales complètes sont présentées à la fin de ce bulletin.*

Concernant les cas rapportés, l'âge médian des cas était de 22 ans (de 3 mois à 93 ans). Les hommes représentaient 51% des cas. Les tableaux cliniques rapportés par les médecins *Sentinelles* ne présentaient pas de signe particulier de gravité (0,4% des cas rapportés ont été hospitalisés (IC 95% [0% ; 1,2%])).

Selon le modèle de prévision basé sur les données historiques [3], la décroissance épidémique se confirme sans que le seuil épidémique n'ait été franchi cette année (voir graphe ci-contre).

[Plus d'information sur cette surveillance](#)

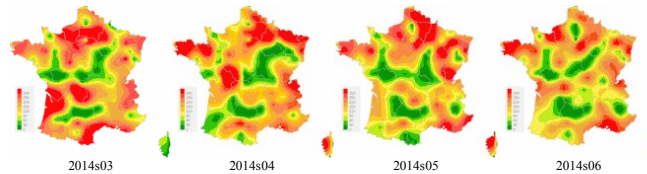
L'équipe du réseau *Sentinelles*

[1] Costagliola D, et al. A routine tool for detection and assessment of epidemics of influenza-like syndromes in France. *Am J Public Health.* 1991;81(1):97-9.

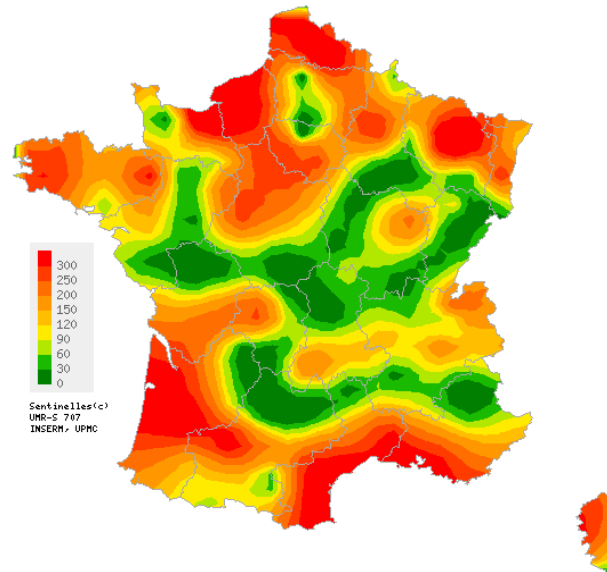
[2] Pelat C, et al. A method for selecting and monitoring medication sales for surveillance of gastroenteritis. *Pharmacoepidemiol Drug Saf.* 2010 Oct;19(10):1009-18.

[3] Viboud C, et al. Prediction of the spread of influenza epidemics by the method of analogues. *Am J Epidemiol.* 2003 Nov 15;158(10):996-1006.

Situations observées

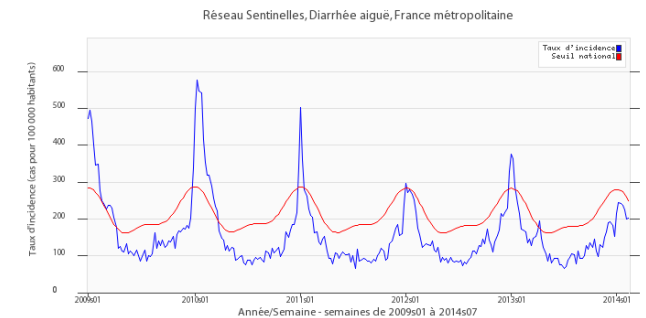


Données consolidées des 4 dernières semaines

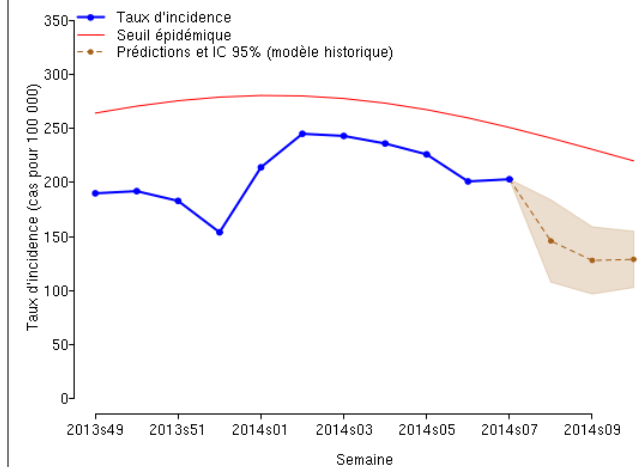


Pour la semaine n°2014s07
Carte d'interpolation spatiale des données
basée sur les taux d'incidence départementaux
Cartes consultables sur <http://www.sentiweb.fr>

Évolution des incidences nationales



Taux d'incidence national en bleu, seuil épidémique en rouge, obtenu par un modèle de régression périodique [1] (en cas pour 100 000 habitants)



Prédiction des taux d'incidence des trois prochaines semaines
en utilisant les données historiques [3]
(en cas pour 100 000 habitants)

Varicelle

Situations observées et Évolution des incidences nationales

Pour la semaine n° 2014s07 allant du 10 au 16/02/14, le réseau Sentinelles a observé la situation suivante :

VARICELLE Activité modérée

En France métropolitaine, la semaine dernière, le taux d'incidence des cas de varicelle vus en consultation de médecine générale a été estimé à 22 cas pour 100 000 habitants (IC 95% [13 ; 31]).

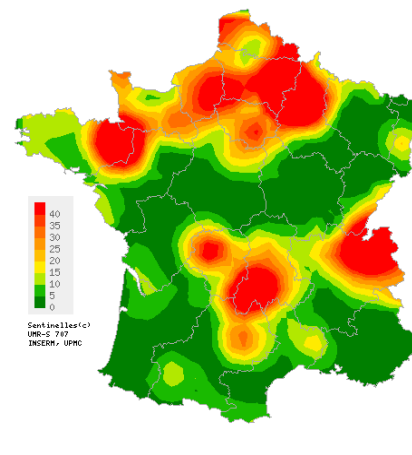
Neuf foyers régionaux ont été observés, d'activité forte en Picardie (56 cas pour 100 000 habitants), Champagne-Ardenne (54), Bretagne (52) et Haute-Normandie (50) et modérée en Limousin (39), Rhône-Alpes (38), Auvergne (30), Ile-de-France (29) et Nord-Pas-de-Calais (23). *

[Plus d'information sur cette surveillance](#)

L'équipe du réseau Sentinelles

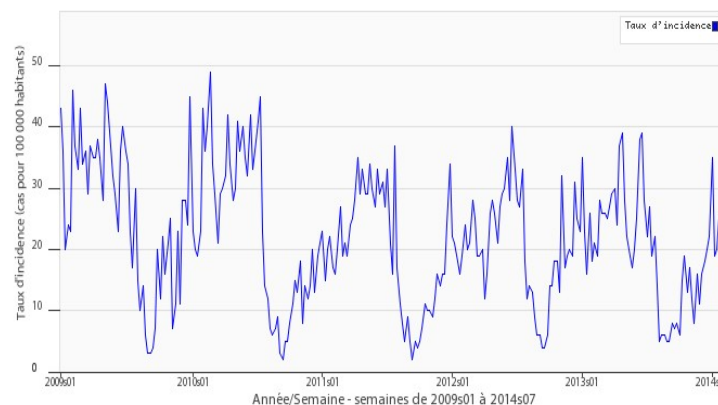
* Les données régionales complètes sont présentées à la fin de ce bulletin.

Semaine 2014s07 (nombre de cas pour 100 000 habitants)



Carte d'interpolation spatiale des données.
L'interpolation se fait sur la base des taux d'incidence départementaux.
Cartes consultables sur <http://www.sentiweb.fr>

Réseau Sentinelles, Varicelle, France métropolitaine



Taux d'incidence national (en cas pour 100 000 habitants) en bleu.

Taux d'incidence nationaux (pour 100 000 habitants) sur les 3 dernières semaines	2014s07 (non consolidé)	2014s06	2014s05
	Estimation du taux d'incidence [Intervalle de confiance à 95%]	Estimation du taux d'incidence [Intervalle de confiance à 95%]	Estimation du taux d'incidence [Intervalle de confiance à 95%]
SYNDROMES GRIPPAUX	366 [328 ; 404]	251 [227 ; 275]	187 [167 ; 207]
DIARRHEE AIGUE	203 [174 ; 232]	201 [179 ; 223]	226 [203 ; 249]
VARICELLE	22 [13 ; 31]	26 [18 ; 34]	19 [12 ; 26]

Tableau 1 : Estimation des taux d'incidence et intervalles de confiance à 95%, pour chaque indicateur, en France métropolitaine, sur les 3 dernières semaines .

Taux d'incidence régionaux pour la semaine 2014s07 (pour 100 000 habitants)	SYNDROMES GRIPPAUX	DIARRHEE AIGUE	VARICELLE
	Estimation du taux d'incidence [Intervalle de confiance à 95%]	Estimation du taux d'incidence [Intervalle de confiance à 95%]	Estimation du taux d'incidence [Intervalle de confiance à 95%]
Alsace	290 [110 ; 470]	193 [30 ; 356]	12 [0 ; 57]
Aquitaine	145 [0 ; 294]	217 [50 ; 384]	6 [0 ; 31]
Auvergne	274 [97 ; 451]	75 [12 ; 138]	30 [0 ; 79]
Basse-Normandie	90 [12 ; 168]	279 [49 ; 509]	9 [0 ; 34]
Bourgogne	335 [67 ; 603]	80 [0 ; 211]	0 [0 ; 0]
Bretagne	141 [72 ; 210]	228 [96 ; 360]	52 [0 ; 131]
Centre	281 [195 ; 367]	217 [127 ; 307]	7 [0 ; 21]
Champagne-Ardenne	511 [298 ; 724]	150 [40 ; 260]	54 [0 ; 121]
Corse	518 [364 ; 672]	272 [162 ; 382]	9 [0 ; 27]
Franche-Comté	204 [53 ; 355]	21 [0 ; 51]	0 [0 ; 0]
Haute-Normandie	86 [1 ; 171]	323 [128 ; 518]	50 [0 ; 125]
Ile-de-France	244 [167 ; 321]	114 [62 ; 166]	29 [2 ; 56]
Languedoc-Roussillon	648 [457 ; 839]	318 [186 ; 450]	10 [0 ; 31]
Limousin	644 [255 ; 1033]	157 [3 ; 311]	39 [0 ; 116]
Lorraine	379 [185 ; 573]	312 [147 ; 477]	0 [0 ; 0]
Midi-Pyrénées	376 [242 ; 510]	132 [54 ; 210]	9 [0 ; 31]
Nord-Pas-de-Calais	254 [101 ; 407]	343 [154 ; 532]	23 [0 ; 64]
Pays-de-la-Loire	184 [84 ; 284]	92 [20 ; 164]	0 [0 ; 0]
Picardie	65 [0 ; 162]	112 [0 ; 266]	56 [0 ; 165]
Poitou-Charentes	167 [0 ; 384]	89 [0 ; 265]	0 [0 ; 0]
Provence-Alpes-Côte-d'Azur	523 [346 ; 700]	239 [91 ; 387]	0 [0 ; 0]
Rhône-Alpes	414 [319 ; 509]	119 [68 ; 170]	38 [7 ; 69]

Tableau 2 : Estimation des taux d'incidence et intervalles de confiance à 95%, pour chaque indicateur, pour chaque région, pour la semaine 2014s07.

Réseau Sentinelles
Inserm-UPMC UMR-S 1136
Institut Pierre Louis d'Epidémiologie et de Santé Publique (IPLESP)
Faculté de Médecine Pierre et Marie Curie, site Saint-Antoine
27, rue Chaligny / 75571 Paris cedex 12
Téléphone : 01 44 73 84 35 / Fax : 01 44 73 84 54
Email : sentinelles@u707.jussieu.fr

Le réseau Sentinelles est constitué de médecins généralistes libéraux bénévoles et volontaires de France métropolitaine. Il comprend 1289 médecins, dont 329 participent à l'activité de surveillance continue, permettant la réalisation des bulletins hebdomadaires. Il est développé dans le cadre d'une convention entre l'Inserm, l'Université Pierre et Marie Curie (UPMC) et l'Institut de Veille Sanitaire (InVS).

Direction : Dominique Costagliola - Guy Thomas
Responsable du RS : Thomas Hanslik
Responsable adjoint du RS : Thierry Blanchon
Surveillance continue : Victoire Roussel
Système d'information, Biostatistiques : Clément Turbelin
Rédacteur : Yves Dorléans

Antenne régionale	Responsable	Animateur
Méditerranée	Jean-Pierre Amoros	Laetitia Minodier Alessandra Falchi
Auvergne Rhône-Alpes	Marianne Sarazin	Solange Gonzalez-Chiappe
Centre	Thierry Prazuck	Mathieu Rivière

Vous avez besoin d'informations ?

Vous pouvez consulter notre site internet :

<http://www.sentiweb.fr>

N'hésitez pas à nous contacter aux coordonnées ci-dessus.

Vous êtes médecin généraliste

Vous souhaitez participer au réseau Sentinelles ?

<http://www.sentiweb.fr>

Rubrique Espace médecin

Ou contactez-nous aux coordonnées ci-dessus.