

Syndromes Grippaux (1/2)

Pour la semaine n° 2015s06 allant du 02 au 08/02/15, le réseau Sentinelles a observé la situation suivante :

SYNDROMES GRIPPAUX
Activité épidémique, le pic pourrait avoir été atteint
En 4 semaines d'épidémie

1 490 000 personnes auraient consulté un médecin généraliste

Les médecins Sentinelles surveillent le nombre de cas de syndromes grippaux vus en consultation (définis par une fièvre supérieure à 39°C, d'apparition brutale, accompagnée de myalgies et de signes respiratoires). A partir de ce nombre de consultations pour syndromes grippaux, il est possible d'estimer la part attribuable à la grippe.

Surveillance clinique : en France métropolitaine, la semaine dernière, le taux d'incidence des cas de syndromes grippaux vus en consultation de médecine générale a été estimé à 905 cas pour 100 000 habitants (IC 95% [857 ; 953]), soit 584 000 nouveaux cas, **au-dessus** du seuil épidémique (168 cas pour 100 000 habitants) [1]. Après 4 semaines d'épidémie et avec un démarrage fort au regard des épidémies passées, les modèles de prévisions (page 2) indiquent que le pic épidémique pourrait être atteint, ce qui reste à confirmer dans les semaines à venir.

Au niveau régional, les taux d'incidence les plus élevés ont été observés en : Limousin (1629 cas pour 100 000 habitants, IC 95% [1227 ; 2031]), Provence-Alpes-Côte-d'Azur (1192, IC 95% [968 ; 1416]) et Midi-Pyrénées (1150, IC 95% [940 ; 1360]) (les données régionales complètes sont présentées à la fin du bulletin). L'ensemble des régions présente un taux d'incidence supérieur au seuil épidémique national.

Concernant les cas rapportés, la semaine dernière, l'âge médian était de 27 ans (2 mois à 98 ans); les hommes représentaient 52% des cas. Les tableaux cliniques rapportés par les médecins Sentinelles ne présentaient pas de signe particulier de gravité : le pourcentage d'hospitalisation a été estimé à 0,2% (IC 95% [0,0 ; 0,4]).

Estimation de la part attribuable à la Grippe : Parmi les consultations pour syndromes grippaux décrites ci-dessus, le nombre de consultations attribuables à la grippe est estimé à 522 000 (intervalle de prédiction à 90% [476 000 ; 568 000]). En 4 semaines d'épidémie, le nombre de consultations pour grippe a été estimé à 1 227 000 (IP 90% : [1 041 000 ; 1 410 000]).

[Plus d'information sur cette surveillance](#)

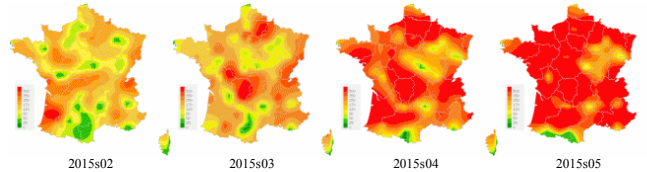


Des données complémentaires sur les syndromes grippaux mesurés dans la population générale sont disponibles dans la suite de ce bulletin et sur www.grippenet.fr.

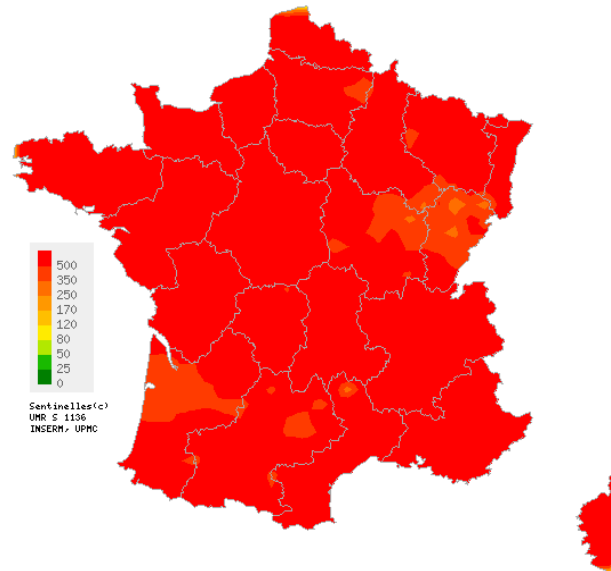
L'équipe du réseau Sentinelles

[1] Costagliola D, et al. A routine tool for detection and assessment of epidemics of influenza-like syndromes in France. *Am J Public Health*. 1991;81(1):97-9.

Situations observées

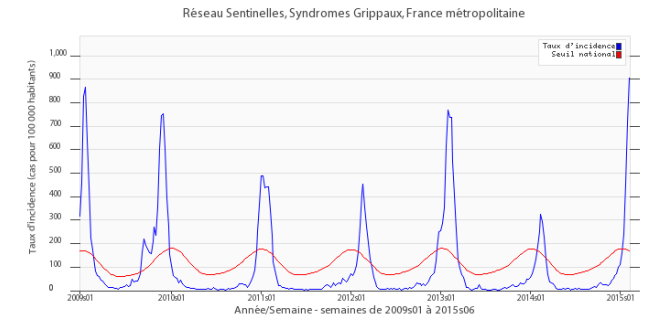


Données consolidées des 4 dernières semaines

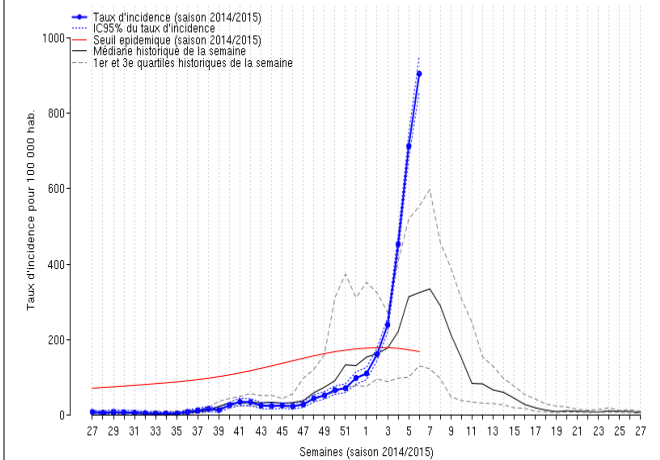


Pour la semaine n°2015s06
Carte d'interpolation spatiale des données
basée sur les taux d'incidence départementaux
Cartes consultables sur <http://www.sentiweb.fr>

Évolution des incidences nationales



Taux d'incidence national en bleu, seuil épidémique en rouge, obtenu par un modèle de régression périodique [1] (en cas pour 100 000 habitants)



Taux d'incidence national des syndromes grippaux de la saison en cours et médiane, 1er et 3ème quartiles des taux d'incidences historiques

Syndromes Grippaux (2/2)

Surveillance virologique

Pour la semaine n° 2015s06 allant du 02 au 08/02/15, le réseau Sentinelles a observé la situation suivante :

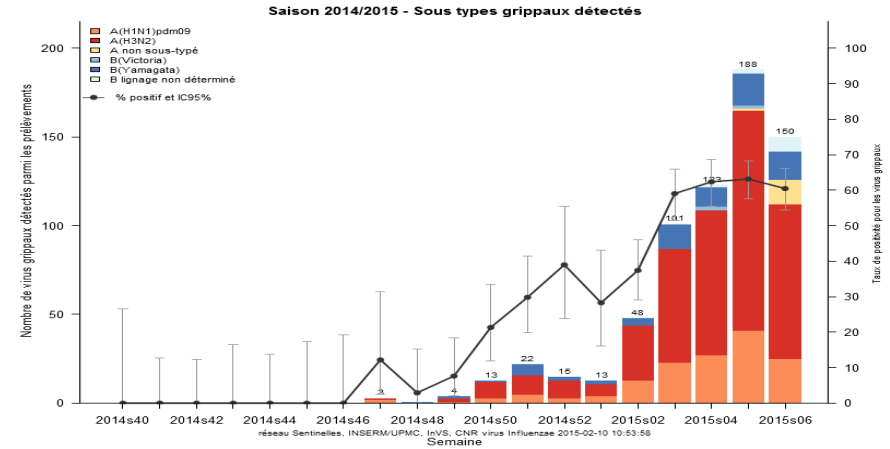
Description virologique des syndromes grippaux

Depuis la semaine 2014s40, date de reprise de la surveillance, 1421 prélèvements ont été réalisés par des médecins du réseau Sentinelles. Pour 679 prélèvements, une détection positive a été obtenue pour les virus grippaux, se répartissant comme suit :

- 147 (22%) virus de type A(H1N1)pdm09,
- 428 (63%) virus de type A(H3N2),
- 15 (2%) virus de type A non sous-typé,
- 4 (1%) virus de type B lignage Victoria.
- 76 (11%) virus de type B lignage Yamagata.
- 11(2%) virus de type B lignage non déterminé.

Deux co-infections A(H1N1)pdm09 et A(H3N2) ont été observées. Les prélèvements ont été analysés par le CNR des virus *influenzae* (CC Paris, CA Lyon) et par le laboratoire de virologie de l'Université de Corse.

Résultats virologiques des prélèvements des 4 dernières semaines de surveillance			
	2015s06	2015s05	2015s04
Nombre de prélèvements testés pour la grippe	232	277	183
- Positifs pour le virus de la grippe	150 (65%)	187 (68%)	122 (67%)
Nombre de prélèvements testés pour les autres virus	232	277	182
- Positifs pour le virus respiratoire syncytial (VRS) (%)	3 (1%)	6 (2%)	6 (3%)
- Positifs pour le Rhinovirus (HRV) (%)	6 (3%)	10 (4%)	13 (7%)
- Positifs pour le Metapneumovirus (hMPV) (%)	1 (1%)	6 (2%)	1 (1%)



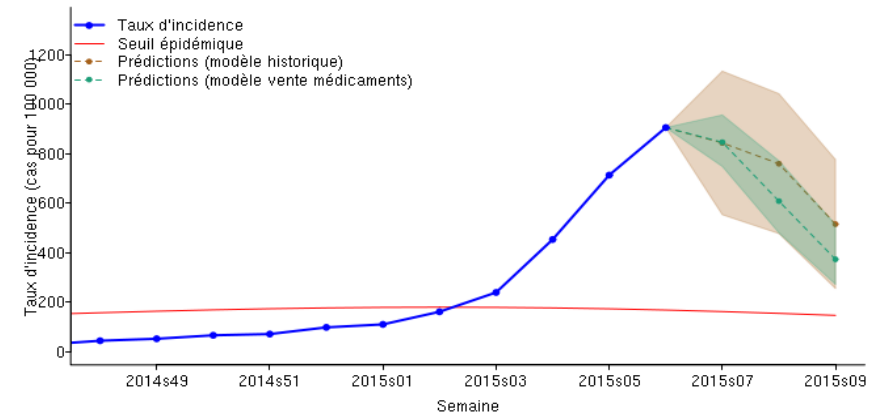
Evolution de la répartition des virus grippaux et du taux de positivité* depuis la semaine 40 de 2014

* Le **taux de positivité** est le rapport du nombre de prélèvements positifs pour la grippe sur le nombre de prélèvements testés. Le suivi du taux de positivité des examens permet d'estimer la part de la circulation virale de la grippe parmi les diagnostics cliniques de syndromes grippaux.

Prévisions du taux d'incidence

Selon les modèles de prévision reposant sur les données historiques [2] et sur les ventes de médicaments ([partenariat IMS-Health](#)) [3], l'incidence des cas de syndromes grippaux serait à son pic et devrait commencer à décroître (voir graphe ci-contre).

[Plus d'information sur cette surveillance](#)



Prédiction des taux d'incidence pour les trois prochaines semaines par une méthode reposant sur les données historiques [2] (en marron), et une méthode reposant sur les ventes de médicaments [3] (en vert) ([partenariat IMS-Health](#))

[2] Viboud C, et al. Prediction of the spread of influenza epidemics by the method of analogues. *Am J Epidemiol.* 2003 Nov 15;158(10):996-1006.

[3] Vergu E, et al. Medication sales and syndromic surveillance, France. *Emerg Infect Dis.* 2006. 12(3):416-21

Le point Hebdo GrippeNet.fr du 11/02/15, n° 2015s06 (données du 02/02/15 au 08/02/15)

Devenez acteur de la surveillance de la grippe grâce à GrippeNet.fr :

Nous comptons sur la participation de chacun !

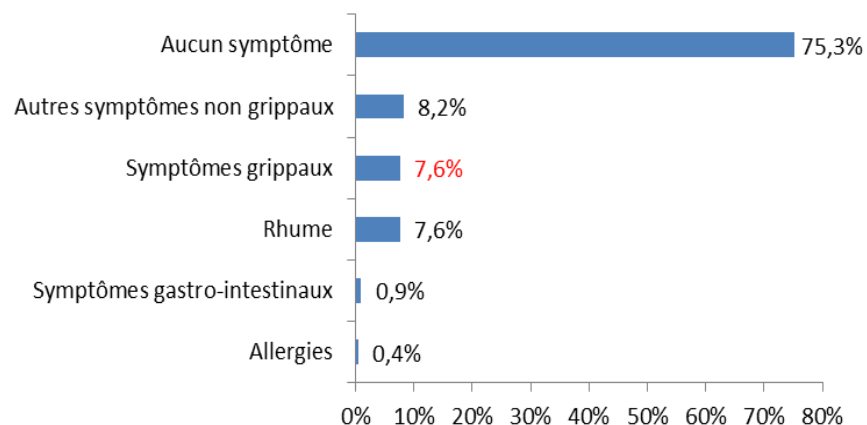
GrippeNet.fr est un projet de recherche mis en place par le réseau Sentinelles (Inserm – UPMC) et l'Institut de veille sanitaire. Il permet à chacun de participer à la surveillance et à la recherche sur la grippe en France métropolitaine, de façon anonyme, volontaire et directement en ligne. Pas besoin d'être malade pour participer ! Plus d'informations sur www.grippenet.fr.

Les participant(e)s de GrippeNet.fr

L'étude GrippeNet.fr compte **6073** participants inscrits sur le site www.grippenet.fr. La semaine dernière, **4327** personnes (71,2% des inscrits) ont rempli un **questionnaire hebdomadaire de symptômes**.

L'épidémie de grippe a démarré depuis 4 semaines, il est bien sûr toujours temps de participer ! Plus il y aura de participants et plus les résultats émis seront précis, alors rejoignez l'étude GrippeNet.fr !

Etat de santé des participants sur les 7 derniers jours (en % des participants)



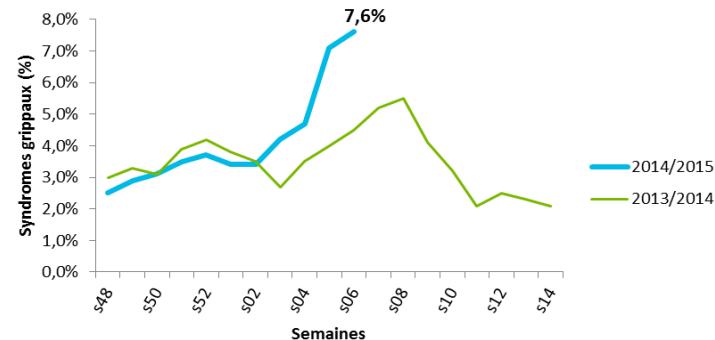
Focus sur les syndromes grippaux

GrippeNet.fr fait partie d'un système de surveillance de la grippe en ligne au niveau européen, [Influenzanet](http://influenzanet). Afin de rendre les résultats comparables, la définition du syndrome grippal utilisée est celle de l'ECDC (European Centre for Disease Prevention and Control) : fièvre ou autres symptômes généraux (myalgies, fatigue) d'apparition brutale, accompagnés de signes respiratoires.

La courbe ci-dessous représente l'évolution des syndromes grippaux durant la saison 2014-2015, en comparaison de celle de 2013-2014. Le pourcentage de syndromes grippaux surveillés via GrippeNet.fr augmente encore, avec 7,6% des participants estimés avec un syndrome grippal. L'année dernière à la même période l'évolution des syndromes grippaux était similaire, avec une plus faible ampleur.

Cette augmentation se voit également sur le réseau Sentinelles, qui prédit une diminution de l'incidence à partir de la semaine prochaine.

Evolution des syndromes grippaux durant la saison 2014-2015 (comparée à 2013-2014)



La semaine dernière, parmi les participants présentant des symptômes compatibles avec un syndrome grippal, 39% ont consulté un médecin généraliste, 7% un pharmacien, 4% d'autres services de santé. (dont des spécialistes ou les urgences), 50% n'ont consulté aucun professionnel.

Diarrhée aiguë

Pour la semaine n° 2015s06 allant du 02 au 08/02/15, le réseau Sentinelles a observé la situation suivante :

DIARRHÉE AIGUË Activité forte à modérée en diminution

Les médecins Sentinelles surveillent le nombre de cas de diarrhées aiguës vus en consultation (défini par au moins 3 selles liquides ou molles par jour datant de moins de 14 jours motivant la consultation).

Surveillance clinique : en France métropolitaine, la semaine dernière, le taux d'incidence des cas de diarrhée aiguë vus en consultation de médecine générale a été estimé à 209 cas pour 100 000 habitants, IC 95% [185 ; 233], (soit 135 00 nouveaux cas), **en dessous** du seuil épidémique (258 cas pour 100 000 habitants) [1].

Au niveau régional, les taux d'incidences les plus élevés ont été notés en : Haute-Normandie (625 cas pour 100 000 habitants, IC 95% [334 ; 916]), Provence-Alpes-Côte-d'Azur (322, IC 95% [183 ; 461]) et Nord-Pas-de-Calais (310, IC 95% [187 ; 433]) (les données régionales complètes sont présentées à la fin du bulletin).

Concernant les cas rapportés, l'âge médian des cas était de 24 ans (de 4 mois à 94 ans). Les hommes représentaient 45% des cas. Les tableaux cliniques rapportés par les médecins Sentinelles ne présentaient pas de signe particulier de gravité : le pourcentage d'hospitalisation a été estimé à 0,9% (IC 95% [0,0 ; 1,9]).

Prévision : selon le modèle de prévision basé sur les données historiques [2], le niveau d'activité des diarrhées aiguës devrait continuer de diminuer (voir graphe ci-contre).

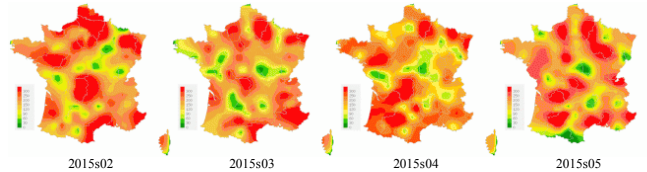
[Plus d'information sur cette surveillance](#)

L'équipe du réseau Sentinelles

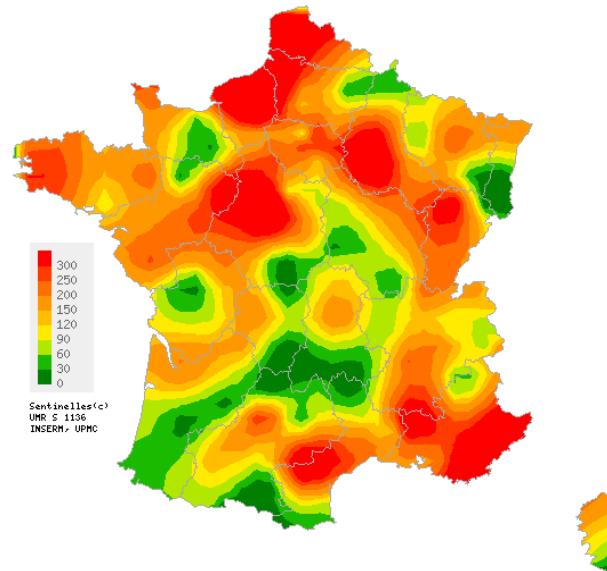
[1] Costagliola D, et al. A routine tool for detection and assessment of epidemics of influenza-like syndromes in France. *Am J Public Health.* 1991;81(1):97-9.

[2] Viboud C, et al. Prediction of the spread of influenza epidemics by the method of analogues. *Am J Epidemiol.* 2003 Nov 15;158(10):996-1006.

Situations observées

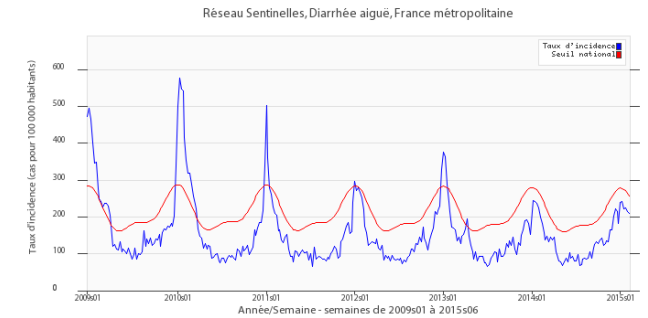


Données consolidées des 4 dernières semaines



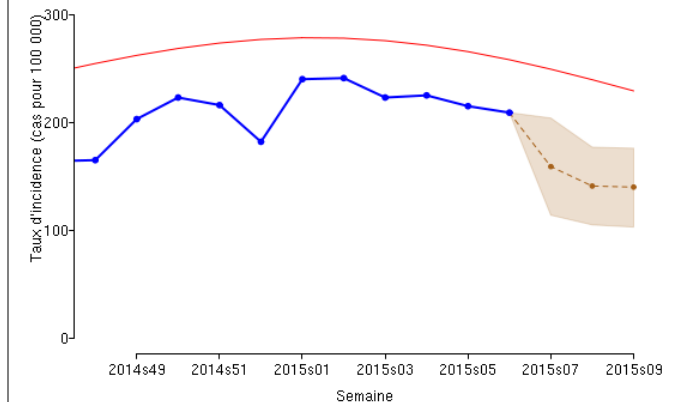
Pour la semaine n°2015s06
Carte d'interpolation spatiale des données
basée sur les taux d'incidence départementaux
Cartes consultables sur <http://www.sentiweb.fr>

Évolution des incidences nationales



Taux d'incidence national en bleu, seuil épidémique en rouge, obtenu par un modèle de régression périodique [1] (en cas pour 100 000 habitants)

— Taux d'incidence
— Seuil épidémique
— Prédictions et IC 95% (modèle historique)



Prédiction des taux d'incidence pour les trois prochaines semaines par une méthode reposant sur les données historiques [2] (en marron)

Varicelle

Situations observées et Évolution des incidences nationales

Pour la semaine n° 2015s06 allant du 02 au 08/02/15, le réseau Sentinelles a observé la situation suivante :

VARICELLE Activité modérée

En France métropolitaine, la semaine dernière, le taux d'incidence des cas de varicelle vus en consultation de médecine générale a été estimé à 26 cas pour 100 000 habitants (IC 95% [17 ; 35]).

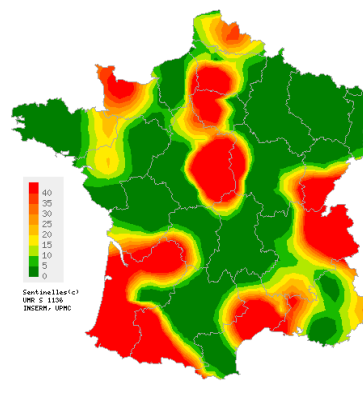
Neuf foyers régionaux ont été observés, d'activité forte en Aquitaine (113 cas pour 100 000 habitants), Centre (51) et Languedoc-Roussillon (50) et modérée en Picardie (38), Nord-Pas-de-Calais (38), Ile-de-France (36), Rhône-Alpes (30), Basse-Normandie (28) et Corse (24). *

[Plus d'information sur cette surveillance](#)

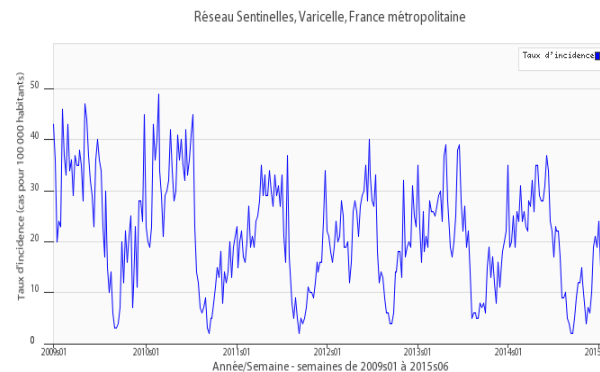
L'équipe du réseau Sentinelles

* Les données régionales complètes sont présentées à la fin de ce bulletin.

Semaine 2015s06 (nombre de cas pour 100 000 habitants)



Carte d'interpolation spatiale des données.
L'interpolation se fait sur la base des taux d'incidence départementaux.
Cartes consultables sur <http://www.sentiweb.fr>



Taux d'incidence national en bleu
(en cas pour 100 000 habitants).

Taux d'incidence nationaux (pour 100 000 habitants) sur les 3 dernières semaines	2015s06 (non consolidé)	2015s05	2015s04
	Estimation du taux d'incidence [Intervalle de confiance à 95%]	Estimation du taux d'incidence [Intervalle de confiance à 95%]	Estimation du taux d'incidence [Intervalle de confiance à 95%]
SYNDROMES GRIPPAUX	905 [857 ; 953]	713 [680 ; 746]	453 [427 ; 479]
DIARRHEE AIGUE	209 [185 ; 233]	215 [197 ; 233]	225 [207 ; 243]
VARICELLE	26 [17 ; 35]	13 [9 ; 17]	19 [14 ; 24]

Tableau 1 : Estimation des taux d'incidence et intervalles de confiance à 95%, pour chaque indicateur, en France métropolitaine, sur les 3 dernières semaines .

Taux d'incidence régionaux pour la semaine 2015s06 (pour 100 000 habitants)	SYNDROMES GRIPPAUX	DIARRHEE AIGUE	VARICELLE
	Estimation du taux d'incidence [Intervalle de confiance à 95%]	Estimation du taux d'incidence [Intervalle de confiance à 95%]	Estimation du taux d'incidence [Intervalle de confiance à 95%]
Alsace	1014 [567 ; 1461]	96 [21 ; 171]	0 [0 ; 0]
Aquitaine	392 [212 ; 572]	137 [29 ; 245]	113 [15 ; 211]
Auvergne	1006 [740 ; 1272]	135 [29 ; 241]	0 [0 ; 0]
Basse-Normandie	794 [563 ; 1025]	83 [8 ; 158]	28 [0 ; 73]
Bourgogne	322 [181 ; 463]	95 [19 ; 171]	0 [0 ; 0]
Bretagne	838 [674 ; 1002]	209 [124 ; 294]	7 [0 ; 21]
Centre	934 [766 ; 1102]	256 [159 ; 353]	51 [0 ; 109]
Champagne-Ardenne	871 [605 ; 1137]	289 [96 ; 482]	0 [0 ; 0]
Corse	435 [268 ; 602]	181 [71 ; 291]	24 [0 ; 57]
Franche-Comté	214 [18 ; 410]	263 [14 ; 512]	17 [0 ; 60]
Haute-Normandie	552 [285 ; 819]	625 [334 ; 916]	0 [0 ; 0]
Ile-de-France	882 [693 ; 1071]	197 [102 ; 292]	36 [4 ; 68]
Languedoc-Roussillon	856 [628 ; 1084]	197 [95 ; 299]	50 [0 ; 107]
Limousin	1629 [1227 ; 2031]	103 [11 ; 195]	0 [0 ; 0]
Lorraine	947 [706 ; 1188]	165 [62 ; 268]	0 [0 ; 0]
Midi-Pyrénées	1150 [940 ; 1360]	114 [43 ; 185]	7 [0 ; 21]
Nord-Pas-de-Calais	623 [446 ; 800]	310 [187 ; 433]	38 [0 ; 81]
Pays-de-la-Loire	1042 [760 ; 1324]	241 [94 ; 388]	9 [0 ; 29]
Picardie	351 [137 ; 565]	132 [4 ; 260]	38 [0 ; 91]
Poitou-Charentes	592 [310 ; 874]	93 [0 ; 194]	0 [0 ; 0]
Provence-Alpes-Côte-d'Azur	1192 [968 ; 1416]	322 [183 ; 461]	12 [0 ; 27]
Rhône-Alpes	1051 [927 ; 1175]	150 [104 ; 196]	30 [4 ; 56]

Tableau 2 : Estimation des taux d'incidence et intervalles de confiance à 95%, pour chaque indicateur, pour chaque région, pour la semaine 2015s06 .

Réseau Sentinelles
Inserm-UPMC UMR-S 1136
Institut Pierre Louis d'Epidémiologie et de Santé Publique (IPLESP)
Faculté de Médecine Pierre et Marie Curie, site Saint-Antoine
27, rue Chaligny / 75571 Paris cedex 12
Téléphone : 01 44 73 84 35 / Fax : 01 44 73 84 54
Email : sentinelles@upmc.fr

Le réseau Sentinelles est constitué de médecins généralistes libéraux bénévoles et volontaires de France métropolitaine. Il comprend 1295 médecins, dont 424 participent à l'activité de surveillance continue, permettant la réalisation des bulletins hebdomadaires. Il est développé dans le cadre d'une convention entre l'Inserm, l'Université Pierre et Marie Curie (UPMC) et l'Institut de Veille Sanitaire (InVS).

Responsable du RS : Thomas Hanslik
Responsable adjoint du RS : Thierry Blanchon
Surveillance continue : Victoire Roussel, Noémie Baroux
Système d'information, Biostatistiques : Clément Turbelin
Rédacteur : Yves Dorléans

Antenne régionale	Responsable	Animateur
Méditerranée	Jean-Pierre Amoros	Lisandru Capai Alessandra Falchi
Auvergne Rhône-Alpes Midi-Pyrénées	Marianne Sarazin	Mélina Jacquet
Nord-Pas-de-Calais Centre	Thierry Prazuck	Mathieu Rivière

<p>Vous avez besoin d'informations ?</p> <p>Vous pouvez consulter notre site internet :</p> <p>http://www.sentiweb.fr</p> <p>N'hésitez pas à nous contacter aux coordonnées ci-dessus.</p>	<p>Vous êtes médecin généraliste</p> <p>Vous souhaitez participer au réseau Sentinelles ?</p> <p>http://www.sentiweb.fr</p> <p>Rubrique Espace médecin</p> <p>Ou contactez-nous aux coordonnées ci-dessus.</p>
--	---