

Syndromes Grippaux (1/2)

Pour la semaine n° 2015s12 allant du 16 au 22/03/15, le réseau Sentinelles a observé la situation suivante :

SYNDROMES GRIPPAUX Activité épidémique, en diminution. En 10 semaines d'épidémie

2 939 000 personnes auraient consulté un médecin généraliste.

Les médecins Sentinelles surveillent le nombre de cas de syndromes grippaux vus en consultation (définis par une fièvre supérieure à 39°C, d'apparition brutale, accompagnée de myalgies et de signes respiratoires). A partir de ce nombre de consultations pour syndromes grippaux, il est possible d'estimer la part attribuable à la grippe.

Surveillance clinique : en France métropolitaine, la semaine dernière, le taux d'incidence des cas de syndromes grippaux vus en consultation de médecine générale a été estimé à 140 cas pour 100 000 habitants (IC 95% [118 ; 162]), soit 90 000 nouveaux cas, juste au-dessus du seuil épidémique (122 cas pour 100 000 habitants) [1]. Depuis le franchissement du pic épidémique en semaine 6 (semaine du 2 février), l'incidence des syndromes grippaux est en baisse depuis 6 semaines et arrive au niveau du seuil épidémique (voir graphe ci-contre).

Au niveau régional, les taux d'incidence les plus élevés ont été observés en : Limousin (255 cas pour 100 000 habitants, IC 95% [42 ; 468]), Rhône-Alpes (252, IC 95% [165 ; 339]) et Nord-Pas-de-Calais (246, IC 95% [70 ; 422]) (les données régionales complètes sont présentées à la fin du bulletin).

Concernant les cas rapportés, la semaine dernière, l'âge médian était de 33 ans (7 mois à 85 ans); les hommes représentaient 48% des cas. Les tableaux cliniques rapportés par les médecins Sentinelles ne présentaient pas de signe particulier de gravité: aucune hospitalisation pour syndrome grippal n'a été rapportée.

Estimation de la part attribuable à la Grippe : parmi les consultations pour syndromes grippaux décrites ci-dessus, le nombre de consultations attribuables à la grippe est estimé à 58 000 (intervalle de prédiction à 90% [11 000 ; 90 000]). En 10 semaines d'épidémie, le nombre de consultations pour grippe a été estimé à 2 403 000 (IP 90% : [1 938 000 ; 2 841 000]).

Efficacité vaccinale : l'efficacité vaccinale (EV) estimée cette année est plus faible que les années précédentes, notamment chez les personnes de plus de 65 ans (EV=6%, IC95% [-7 ; 17]) [2]. Elle a été estimée à 61% (IC95% [52 ; 69]) chez les personnes de moins de 65 ans avec une maladie chronique (estimations actualisées chaque semaine, incluant les dernières données disponibles).

[Plus d'information sur cette surveillance](#)

L'équipe du réseau Sentinelles

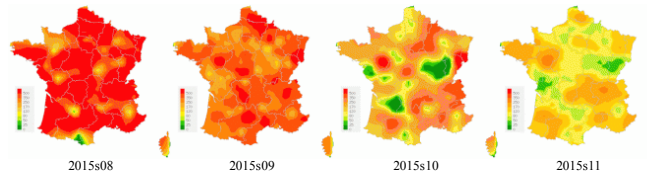
grippenet.fr

Des données complémentaires sur les syndromes grippaux mesurés dans la population générale sont disponibles dans la suite de ce bulletin et sur www.grippenet.fr.

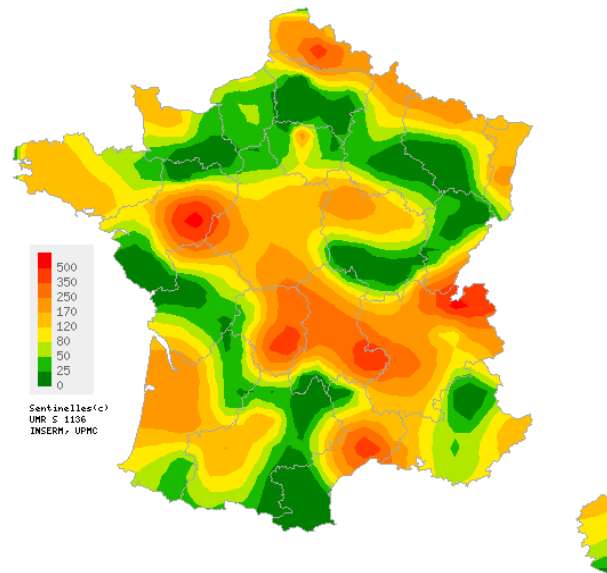
[1] Costagliola D, et al. A routine tool for detection and assessment of epidemics of influenza-like syndromes in France. *Am J Public Health.* 1991;81(1):97-9.

[2] Falchi A, et al. Field seasonal influenza vaccine effectiveness: Evaluation of the screening method using different sources of data during the 2010/2011 French influenza season. *Hum Vaccin Immunother.* 2013. 9(11):2453-9

Situations observées

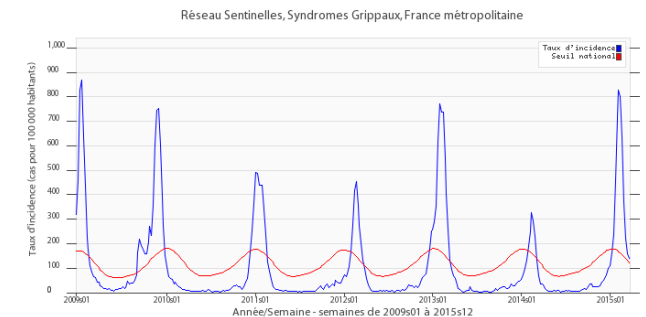


Données consolidées des 4 dernières semaines

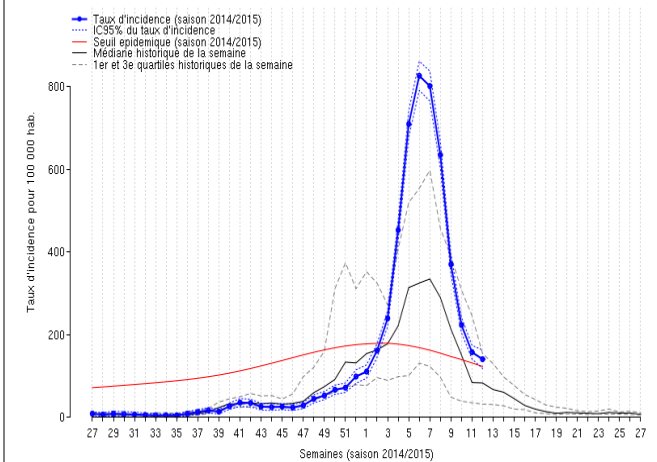


Pour la semaine n°2015s12
Carte d'interpolation spatiale des données
basée sur les taux d'incidence départementaux
Cartes consultables sur <http://www.sentiweb.fr>

Évolution des incidences nationales



Taux d'incidence national en bleu, seuil épidémique en rouge, obtenu par un modèle de régression périodique [1] (en cas pour 100 000 habitants)



Taux d'incidence national des syndromes grippaux de la saison en cours et médiane, 1er et 3ème quartiles des taux d'incidences historiques

Syndromes Grippaux (2/2)

Surveillance virologique

Pour la semaine n° 2015s12 allant du 16 au 22/03/15, le réseau Sentinelles a observé la situation suivante :

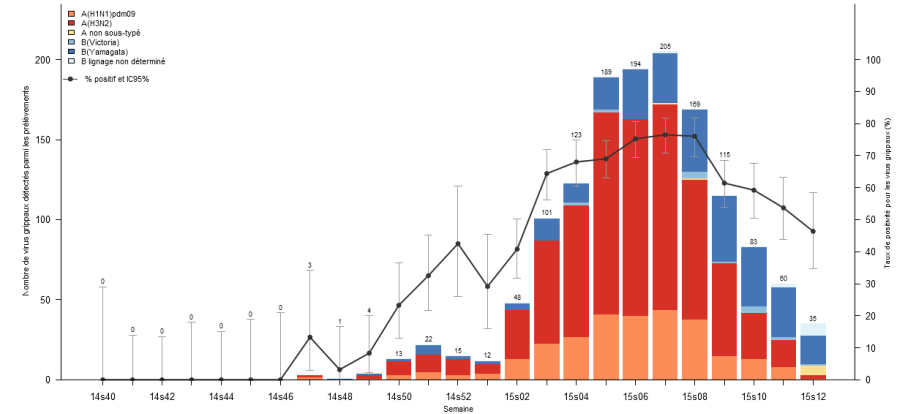
Description virologique des syndromes grippaux

Depuis la semaine 2014s40, date de reprise de la surveillance, 2473 prélèvements ont été réalisés par des médecins du réseau Sentinelles. Pour 1387 prélèvements, une détection positive a été obtenue pour les virus grippaux, se répartissant comme suit :

- 281 (20,3%) virus de type A(H1N1)pdm09,
- 786 (56,7%) virus de type A(H3N2),
- 8 (0,6%) virus de type A non sous-typé,
- 16 (1,2%) virus de type B lignage Victoria,
- 291 (21,0%) virus de type B lignage Yamagata,
- 10 (0,7%) virus de type B lignage non déterminé.

5 co-infections de virus grippaux ont été observées. Les prélèvements ont été analysés par le CNR des virus *influenzae* (CC Paris, CA Lyon) et par le laboratoire de virologie de l'Université de Corse.

Résultats virologiques des prélèvements des 3 dernières semaines de surveillance			
	2015s12	2015s11	2015s10
Nombre de prélèvements testés pour la grippe	77	114	143
- Positifs pour le virus de la grippe	35 (45,5%)	60 (52,6%)	83 (58,0%)
Nombre de prélèvements testés pour les autres virus	76	114	142
- Positifs pour le virus respiratoire syncytial (VRS) (%)	3 (3,9%)	5 (4,4%)	8 (5,6%)
- Positifs pour le Rhinovirus (HRV) (%)	4 (5,3%)	5 (4,4%)	8 (5,6%)
- Positifs pour le Metapneumovirus (hMPV) (%)	2 (2,6%)	0 (0,0%)	1 (0,7%)



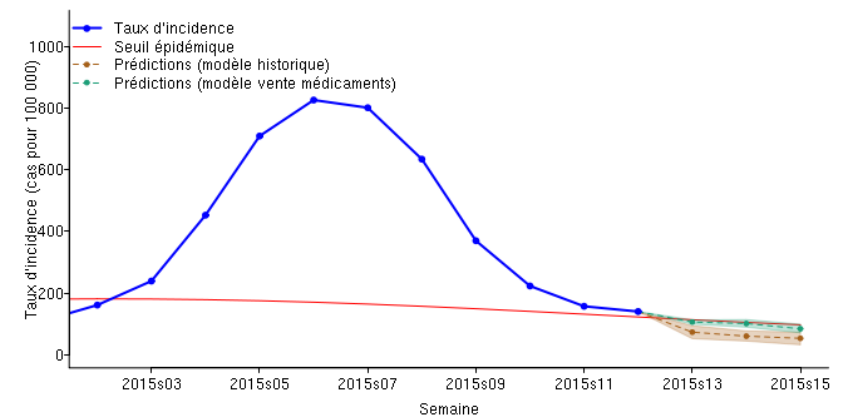
Evolution de la répartition des virus grippaux et du taux de positivité* depuis la semaine 40 de 2014

* Le **taux de positivité** est le rapport du nombre de prélèvements positifs pour la grippe sur le nombre de prélèvements testés. Le suivi du taux de positivité des examens permet d'estimer la part de la circulation virale de la grippe parmi les diagnostics cliniques de syndromes grippaux.

Prévisions du taux d'incidence

Selon les modèles de prévision reposant sur les données historiques [3] et sur les ventes de médicaments ([partenariat IMS-Health](#)) [4], l'activité des syndromes grippaux va continuer de diminuer et devrait passer en dessous du seuil épidémique la semaine prochaine (voir graphe ci-contre).

[Plus d'information sur cette surveillance](#)



Prédiction des taux d'incidence pour les trois prochaines semaines par une méthode reposant sur les données historiques [2] (en marron), et une méthode reposant sur les ventes de médicaments [3] (en vert) ([partenariat IMS-Health](#))

[3] Viboud C, et al. Prediction of the spread of influenza epidemics by the method of analogues. *Am J Epidemiol.* 2003 Nov 15;158(10):996-1006.

[4] Vergu E, et al. Medication sales and syndromic surveillance, France. *Emerg Infect Dis.* 2006. 12(3):416-21

Le point Hebdo GrippeNet.fr du 25/03/15, n° 2015s12 (données du 16/03/15 au 22/03/15)

Devenez acteur de la surveillance de la grippe grâce à GrippeNet.fr :

Nous comptons sur la participation de chacun !

GrippeNet.fr est un projet de recherche mis en place par le réseau Sentinelles (Inserm – UPMC) et l'Institut de veille sanitaire. Il permet à chacun de participer à la surveillance et à la recherche sur la grippe en France métropolitaine, de façon anonyme, volontaire et directement en ligne. Pas besoin d'être malade pour participer ! Plus d'informations sur www.grippenet.fr.

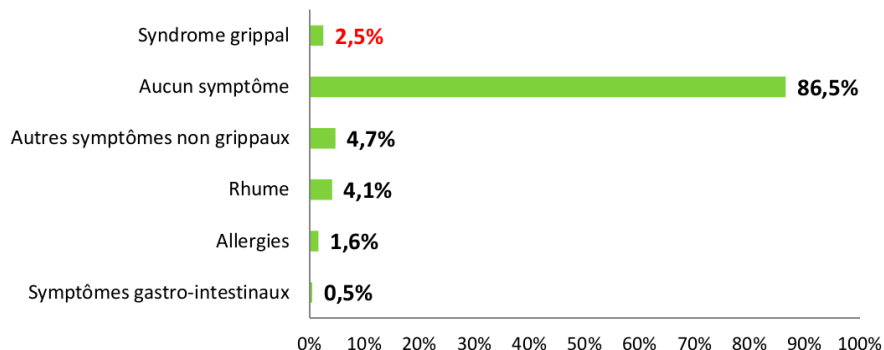
Les participant(e)s de GrippeNet.fr

L'étude GrippeNet.fr compte **6 585** participants inscrits sur le site www.grippenet.fr. La semaine dernière, **4 426** personnes (67,2% des inscrits) ont rempli un **questionnaire hebdomadaire de symptômes**.

La grippe est toujours en situation épidémique, même si l'incidence des syndromes grippaux est sur le point de passer sous le seuil épidémique. Que vous ayez des symptômes à déclarer ou simplement à nous avertir de l'absence de symptômes, cela nous intéresse ! Rejoignez GrippeNet.fr !

Etat de santé des participant(e)s sur les 7 derniers jours

(en % de participants)



Focus sur les syndromes grippaux

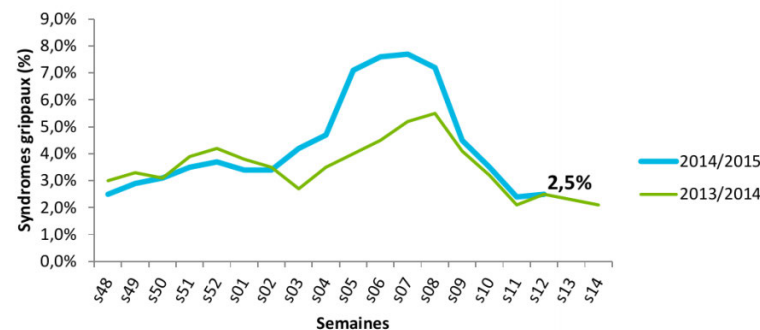
GrippeNet.fr fait partie d'un système de surveillance de la grippe en ligne au niveau européen, Influenzanet. Afin de rendre les résultats comparables, la définition du syndrome grippal utilisée est celle de l'ECDC (European Centre for Disease Prevention and Control) : fièvre ou autres symptômes généraux (myalgies, fatigue) d'apparition brutale, accompagnés de signes respiratoires.

La courbe ci-dessous représente l'évolution des syndromes grippaux durant la saison 2014-2015, en comparaison de celle de 2013-2014.

Le pourcentage de syndromes grippaux surveillés sur les sept derniers jours via GrippeNet.fr se stabilise, avec **2,5% des participants estimés avec un syndrome grippal**, contre 2,4% la semaine précédente. L'année dernière à la même période, l'activité des syndromes grippaux était au même niveau.

Cette tendance à la diminution de l'évolution des incidences de syndromes grippaux est cohérente avec les données du réseau Sentinelles.

Evolution des syndromes grippaux durant la saison 2014-2015 (comparée à 2013-2014)



La semaine dernière, parmi les participants présentant des symptômes compatibles avec un syndrome grippal, **36%** ont consulté un médecin généraliste (contre 43% la semaine dernière), **9%** un pharmacien, **1%** d'autres services de santé (dont les urgences), et **57%** n'ont consulté aucun professionnel.

Diarrhée aiguë

Pour la semaine n° 2015s12 allant du 16 au 22/03/15, le réseau Sentinelles a observé la situation suivante :

DIARRHÉE AIGUË Activité modérée à forte

Les médecins Sentinelles surveillent le nombre de cas de diarrhées aiguës vus en consultation (défini par au moins 3 selles liquides ou molles par jour datant de moins de 14 jours motivant la consultation).

Surveillance clinique : en France métropolitaine, la semaine dernière, le taux d'incidence des cas de diarrhée aiguë vus en consultation de médecine générale a été estimé à 172 cas pour 100 000 habitants, IC 95% [147 ; 197], (soit 111 000 nouveaux cas), juste **en dessous** du seuil épidémique (197 cas pour 100 000 habitants) [1].

Au niveau régional, les taux d'incidences les plus élevés ont été notés en : Lorraine (382 cas pour 100 000 habitants, IC 95% [0 ; 909]), Picardie (320, IC 95% [57 ; 583]) et Pays-de-la-Loire (303, IC 95% [140 ; 466]) (les données régionales complètes sont présentées à la fin du bulletin).

Concernant les cas rapportés, l'âge médian des cas était de 22 ans (de 8 mois à 84 ans). Les hommes représentaient 50% des cas. Les tableaux cliniques rapportés par les médecins Sentinelles ne présentaient pas de signe particulier de gravité : le pourcentage d'hospitalisation a été estimé à 0,5% (IC 95% [0,0 ; 1,5]).

Prévision : selon le modèle de prévision basé sur les données historiques [2], le niveau d'activité des diarrhées aiguës pourrait rester au même niveau dans les prochaines semaines (voir graphique ci-contre).

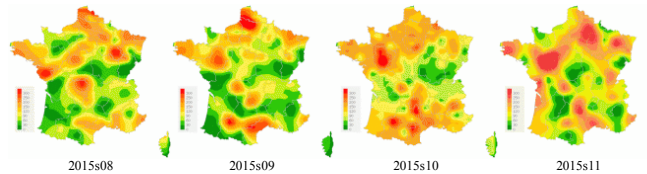
[Plus d'information sur cette surveillance](#)

L'équipe du réseau Sentinelles

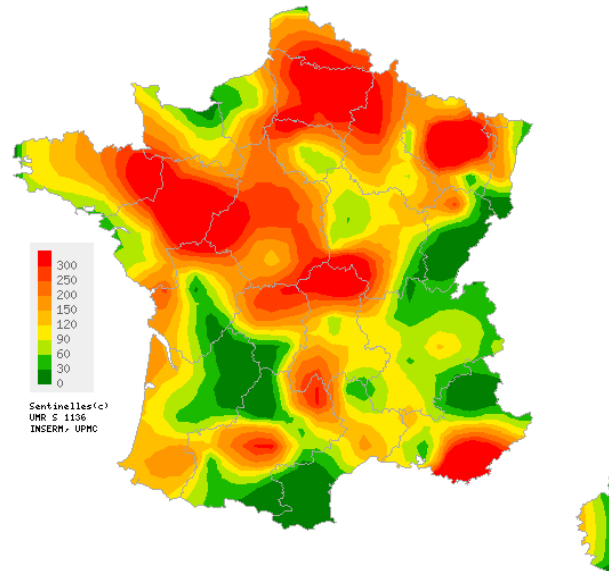
[1] Costagliola D, et al. A routine tool for detection and assessment of epidemics of influenza-like syndromes in France. *Am J Public Health.* 1991;81(1):97-9.

[2] Viboud C, et al. Prediction of the spread of influenza epidemics by the method of analogues. *Am J Epidemiol.* 2003 Nov 15;158(10):996-1006.

Situations observées

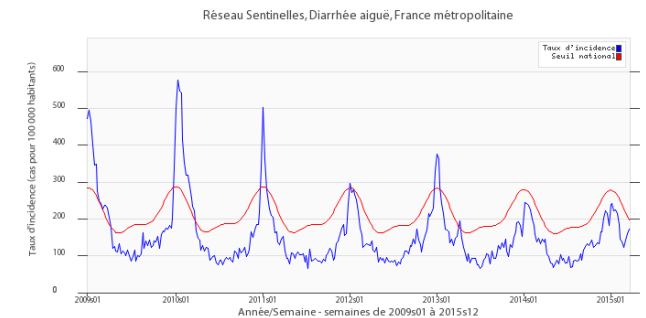


Données consolidées des 4 dernières semaines

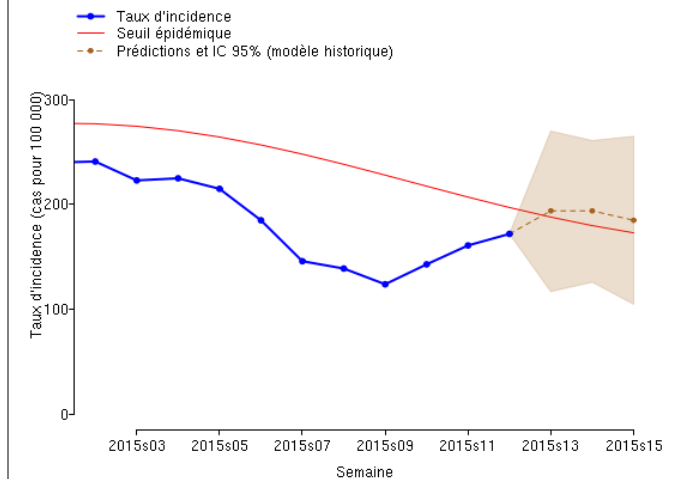


Pour la semaine n°2015s12
Carte d'interpolation spatiale des données
basée sur les taux d'incidence départementaux
Cartes consultables sur <http://www.sentiweb.fr>

Évolution des incidences nationales



Taux d'incidence national en bleu, seuil épidémique en rouge, obtenu par un modèle de régression périodique [1] (en cas pour 100 000 habitants)



Prévision des taux d'incidence pour les trois prochaines semaines par une méthode reposant sur les données historiques [2] (en marron)

Varicelle

Situations observées et Évolution des incidences nationales

Pour la semaine n° 2015s12 allant du 16 au 22/03/15, le réseau Sentinelles a observé la situation suivante :

VARICELLE **Activité modérée**

En France métropolitaine, la semaine dernière, le taux d'incidence des cas de varicelle vus en consultation de médecine générale a été estimé à 21 cas pour 100 000 habitants (IC 95% [13 ; 29]).

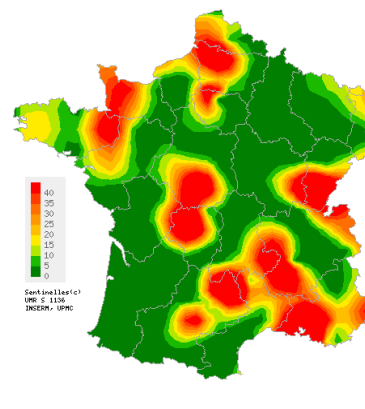
Huit foyers régionaux ont été observés, d'activité forte en Provence-Alpes-Côte-d'Azur (69 cas pour 100 000 habitants), Limousin (54), Corse (49) et Midi-Pyrénées (40) et modérée en Picardie (30), Franche-Comté (28), Bretagne (26) et Basse-Normandie (22). *

[Plus d'information sur cette surveillance](#)

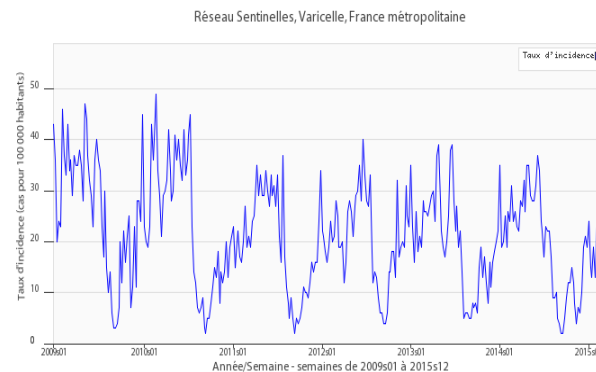
L'équipe du réseau Sentinelles

* Les données régionales complètes sont présentées à la fin de ce bulletin.

Semaine 2015s12 (nombre de cas pour 100 000 habitants)



Carte d'interpolation spatiale des données.
L'interpolation se fait sur la base des taux d'incidence départementaux.
Cartes consultables sur <http://www.sentiweb.fr>



Taux d'incidence national en bleu
(en cas pour 100 000 habitants).

Taux d'incidence nationaux (pour 100 000 habitants) sur les 3 dernières semaines	2015s12 (non consolidé)	2015s11	2015s10
	Estimation du taux d'incidence [Intervalle de confiance à 95%]	Estimation du taux d'incidence [Intervalle de confiance à 95%]	Estimation du taux d'incidence [Intervalle de confiance à 95%]
SYNDROMES GRIPPAUX	140 [118 ; 162]	157 [140 ; 174]	223 [204 ; 242]
DIARRHEE AIGUE	172 [147 ; 197]	161 [144 ; 178]	143 [127 ; 159]
VARICELLE	21 [13 ; 29]	19 [13 ; 25]	18 [13 ; 23]

Tableau 1 : Estimation des taux d'incidence et intervalles de confiance à 95%, pour chaque indicateur, en France métropolitaine, sur les 3 dernières semaines .

Taux d'incidence régionaux pour la semaine 2015s12 (pour 100 000 habitants)	SYNDROMES GRIPPAUX	DIARRHEE AIGUE	VARICELLE
	Estimation du taux d'incidence [Intervalle de confiance à 95%]	Estimation du taux d'incidence [Intervalle de confiance à 95%]	Estimation du taux d'incidence [Intervalle de confiance à 95%]
Alsace	160 [26 ; 294]	107 [0 ; 215]	14 [0 ; 57]
Aquitaine	137 [23 ; 251]	105 [11 ; 199]	0 [0 ; 0]
Auvergne	234 [88 ; 380]	242 [44 ; 440]	10 [0 ; 21]
Basse-Normandie	71 [10 ; 132]	58 [8 ; 108]	22 [0 ; 56]
Bourgogne	104 [0 ; 218]	60 [0 ; 150]	0 [0 ; 0]
Bretagne	107 [38 ; 176]	238 [141 ; 335]	26 [0 ; 58]
Centre	133 [41 ; 225]	267 [137 ; 397]	14 [0 ; 34]
Champagne-Ardenne	91 [0 ; 183]	245 [101 ; 389]	0 [0 ; 0]
Corse	134 [36 ; 232]	73 [7 ; 139]	49 [0 ; 110]
Franche-Comté	8 [0 ; 25]	55 [8 ; 102]	28 [0 ; 83]
Haute-Normandie	54 [0 ; 133]	112 [13 ; 211]	0 [0 ; 0]
Ile-de-France	121 [58 ; 184]	180 [105 ; 255]	14 [0 ; 33]
Languedoc-Roussillon	217 [81 ; 353]	93 [2 ; 184]	8 [0 ; 39]
Limousin	255 [42 ; 468]	193 [52 ; 334]	54 [0 ; 128]
Lorraine	93 [22 ; 164]	382 [0 ; 909]	5 [0 ; 21]
Midi-Pyrénées	68 [9 ; 127]	220 [125 ; 315]	40 [1 ; 79]
Nord-Pas-de-Calais	246 [70 ; 422]	209 [56 ; 362]	7 [0 ; 29]
Pays-de-la-Loire	182 [48 ; 316]	303 [140 ; 466]	10 [0 ; 29]
Picardie	0 [0 ; 0]	320 [57 ; 583]	30 [0 ; 99]
Poitou-Charentes	29 [0 ; 152]	142 [0 ; 355]	0 [0 ; 0]
Provence-Alpes-Côte-d'Azur	93 [0 ; 189]	200 [40 ; 360]	69 [0 ; 181]
Rhône-Alpes	252 [165 ; 339]	75 [33 ; 117]	15 [0 ; 32]

Tableau 2 : Estimation des taux d'incidence et intervalles de confiance à 95%, pour chaque indicateur, pour chaque région, pour la semaine 2015s12 .

Réseau Sentinelles
Inserm-UPMC UMR-S 1136
Institut Pierre Louis d'Epidémiologie et de Santé Publique (IPLESP)
Faculté de Médecine Pierre et Marie Curie, site Saint-Antoine
27, rue Chaligny / 75571 Paris cedex 12
Téléphone : 01 44 73 84 35 / Fax : 01 44 73 84 54
Email : sentinelles@upmc.fr

Le réseau Sentinelles est constitué de médecins généralistes libéraux bénévoles et volontaires de France métropolitaine. Il comprend 1304 médecins, dont 424 participent à l'activité de surveillance continue, permettant la réalisation des bulletins hebdomadaires. Il est développé dans le cadre d'une convention entre l'Inserm, l'Université Pierre et Marie Curie (UPMC) et l'Institut de Veille Sanitaire (InVS).

Responsable du RS : Thomas Hanslik
Responsable adjoint du RS : Thierry Blanchon
Surveillance continue : Victoire Roussel, Noémie Baroux
Système d'information, Biostatistiques : Clément Turbelin
Rédacteur : Yves Dorléans

Antenne régionale	Responsable	Animateur
Méditerranée	Jean-Pierre Amoros	Lisandru Capai Alessandra Falchi
Auvergne Rhône-Alpes Midi-Pyrénées	Marianne Sarazin	Mélina Jacquet
Nord-Pas-de-Calais Centre	Thierry Prazuck	Mathieu Rivière

<p>Vous avez besoin d'informations ?</p> <p>Vous pouvez consulter notre site internet :</p> <p>http://www.sentiweb.fr</p> <p>N'hésitez pas à nous contacter aux coordonnées ci-dessus.</p>	<p>Vous êtes médecin généraliste</p> <p>Vous souhaitez participer au réseau Sentinelles ?</p> <p>http://www.sentiweb.fr</p> <p>Rubrique Espace médecin</p> <p>Ou contactez-nous aux coordonnées ci-dessus.</p>
--	---