

Syndromes Grippaux : Incidence

SYNDROMES GRIPPAUX

Fin de l'épidémie de grippe 2016/2017

Les médecins Sentinelles surveillent le nombre de cas de syndromes grippaux vus en consultation (définis par une fièvre supérieure à 39°C, d'apparition brutale, accompagnée de myalgies et de signes respiratoires).

Surveillance clinique : en France métropolitaine, la semaine dernière, le taux d'incidence des cas de syndromes grippaux vus en consultation de médecine générale a été estimé à 102 cas pour 100 000 habitants (IC 95% [84 ; 120]) en dessous du seuil épidémique (158 cas pour 100 000 habitants) [1].

L'activité des syndromes grippaux est sous le seuil épidémique pour la deuxième semaine consécutive confirmant la fin de l'épidémie de grippe en fin de semaine 2017s05. L'activité des syndromes grippaux devrait continuer de diminuer dans les prochaines semaines (voir graphe page 3).

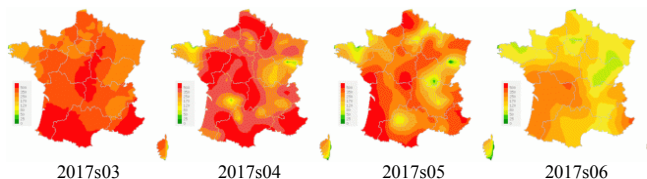
Au niveau régional, les taux d'incidence les plus élevés ont été observés en : Provence-Alpes-Côte d'Azur (172 cas pour 100 000 habitants, IC 95% [73 ; 271]), Nouvelle-Aquitaine (147, IC 95% [73 ; 221]) et Normandie (113, IC 95% [55 ; 171]) (les données régionales complètes sont présentées à la fin du bulletin).

[Plus d'information sur cette surveillance](#)

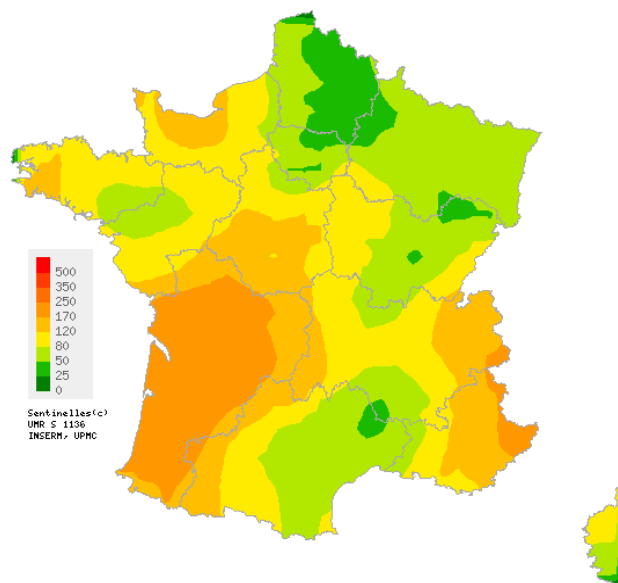
[Plus d'information sur les méthodes statistiques utilisées](#)

[1] Costagliola D, et al. A routine tool for detection and assessment of epidemics of influenza-like syndromes in France. *Am J Public Health.* 1991;81(1):97-9.

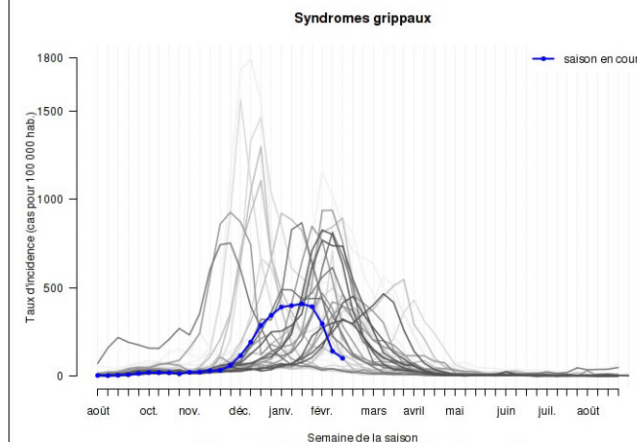
[2] Viboud C, et al. Prediction of the spread of influenza epidemics by the method of analogues. *Am J Epidemiol.* 2003 Nov 15;158(10):996-1006.



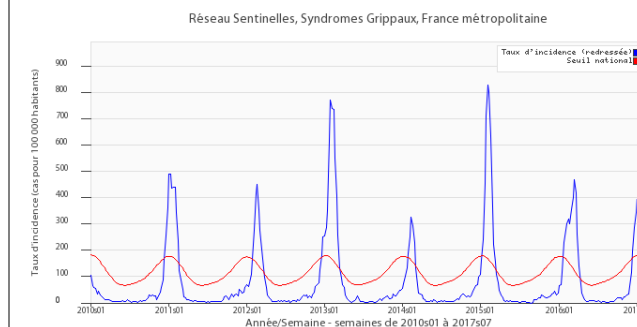
Données consolidées des 4 dernières semaines



Carte d'interpolation spatiale des taux d'incidence départementaux des syndromes grippaux (pour 100 000 habitants), médecins Sentinelles généralistes, 2017s07
[Cartes consultables sur http://www.sentiweb.fr](http://www.sentiweb.fr)



Taux d'incidence des syndromes grippaux depuis 1984 (pour 100 000 habitants), médecins Sentinelles généralistes.
En bleu : saison 2016-2017 / En gris : saisons de 1984 à 2016 (plus les courbes sont claires, plus les données sont anciennes)



Taux d'incidence national des syndromes grippaux en bleu, seuil épidémique en rouge, obtenu par un modèle de régression périodique [1], (pour 100 000 habitants), médecins Sentinelles généralistes

Syndromes grippaux : surveillance virologique (virus grippaux)

CIRCULATION DES VIRUS GRIPPAUX

Depuis la semaine 2016s40, date de début de la surveillance, 2763 prélèvements ont été réalisés par les médecins Sentinelles (1937 par les médecins généralistes et 826 par les pédiatres libéraux).

Parmi les 2760 prélèvements testés depuis le début de la surveillance, 1398 (50,7%) étaient positifs pour au moins un virus grippal. La majorité des virus grippaux détectés était de sous-type A(H3N2) (1368 / 1398 cas, soit 97,9%).

La semaine dernière, 80 prélèvements ont été testés. Parmi eux, 34 (42,5%) étaient positifs pour au moins un virus grippal. Le taux de positivité est en diminution cette semaine, en particulier en médecine générale. Le virus grippal A(H3N2) reste le virus grippal principalement détecté.

Détail des résultats virologiques des prélèvements testés pour un virus grippal

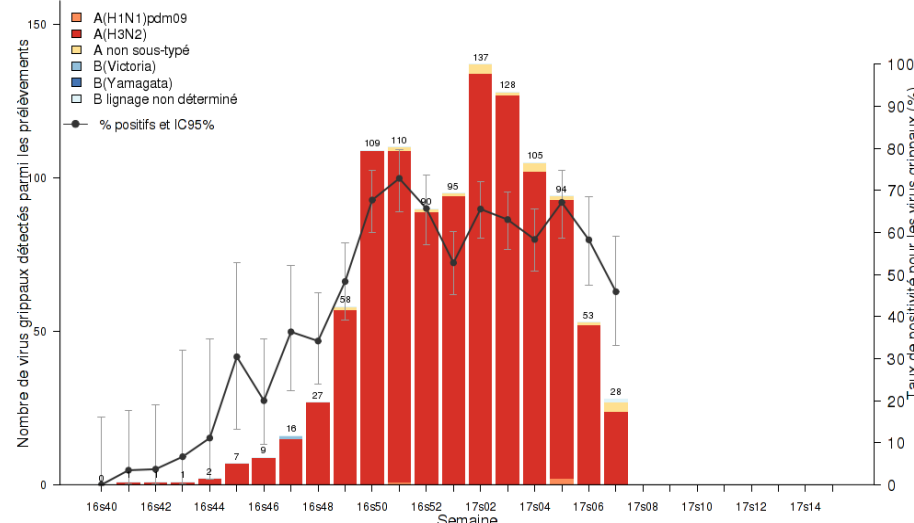
	Généralistes		Pédiatres		Total Médecins : Pédiatres et généralistes	
	2017s07	Cumulé *	2017s07	Cumulé *	2017s07	Cumulé *
Nombre de prélèvements testés	61	1934	19	826	80	2760
Positifs pour le virus de type :						
A(H1N1)pdm09, n (%)	0 (0,0%)	3 (0,2%)	0 (0,0%)	6 (0,7%)	0 (0,0%)	9 (0,3%)
A(H3N2), n (%)	24 (39,3%)	1050 (54,3%)	6 (31,6%)	318 (38,5%)	30 (37,5%)	1368 (49,6%)
A non sous-typé, n (%)	3 (4,9%)	16 (0,8%)	0 (0,0%)	2 (0,2%)	3 (3,8%)	18 (0,7%)
B lignage Victoria, n (%)	0 (0,0%)	1 (0,1%)	0 (0,0%)	1 (0,1%)	0 (0,0%)	2 (0,1%)
B lignage Yamagata, n (%)	0 (0,0%)	0 (0,0%)	0 (0,0%)	0 (0,0%)	0 (0,0%)	0 (0,0%)
B lignage non déterminé, n (%)	1 (1,6%)	1 (0,1%)	0 (0,0%)	1 (0,1%)	1 (1,2%)	2 (0,1%)

Une seule co-infection de virus grippaux A et B a été observée.

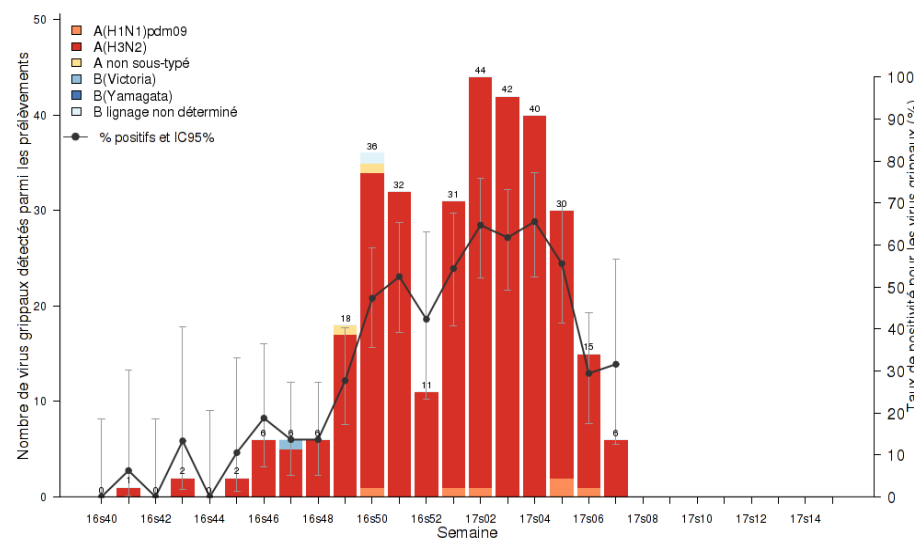
Les prélèvements ont été analysés par le CNR des virus *influenzae* (Centre coordonnateur Institut Pasteur Paris, Centre associé Hospices civils de Lyon) et par le laboratoire de virologie de l'Université de Corse.

* Cumul de la semaine 2016s40 à la semaine 2017s07

** Le taux de positivité est le rapport du nombre de prélèvements positifs sur le nombre de prélèvements testés



Prélèvements positifs et taux de positivité pour les virus grippaux des cas de syndromes grippaux prélevés par les médecins généralistes Sentinelles depuis la semaine 2016s40**



Prélèvements positifs et taux de positivité pour les virus grippaux des cas de syndromes grippaux prélevés par les pédiatres Sentinelles depuis la semaine 2016s40**

Syndromes grippaux : surveillance virologique (autres virus respiratoires)

CIRCULATION DES AUTRES VIRUS RESPIRATOIRES

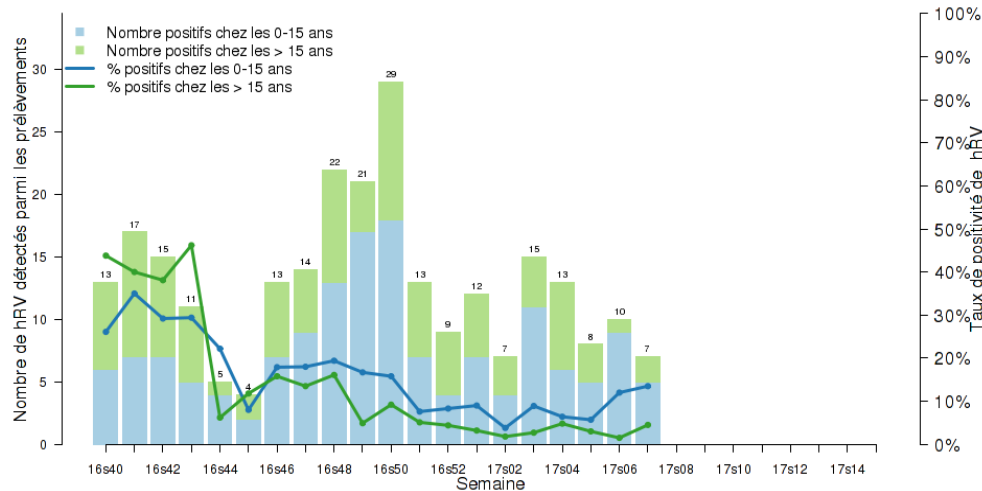
Les trois autres virus respiratoires testés sont : le virus respiratoire syncytial (VRS), le Rhinovirus (HRV) et le Metapneumovirus (hMPV). Depuis le début de la surveillance, le HRV et le VRS ont circulé majoritairement, avec 259 (9,4%) et 254 (9,2%) prélèvements positifs.

Détail des résultats virologiques des prélèvements testés pour les autres virus respiratoires

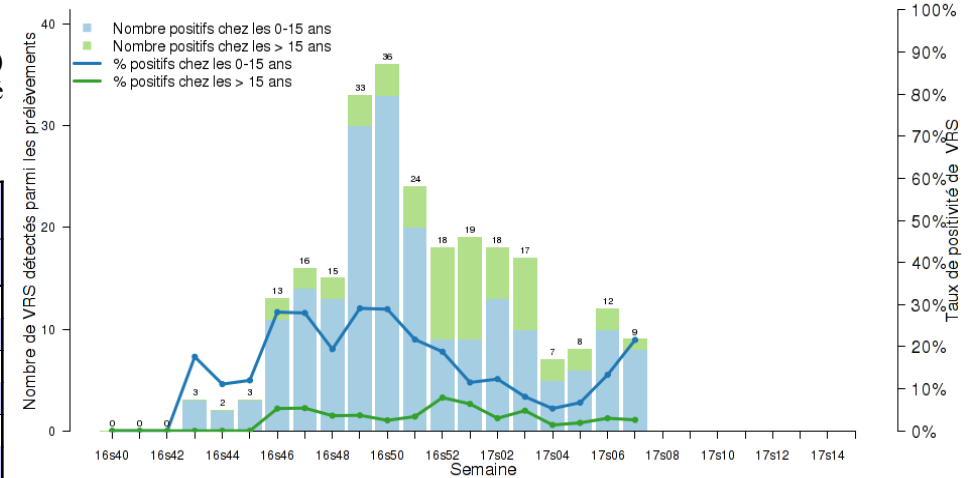
	Généralistes		Pédiatres		Total Médecins : Pédiatres et généralistes	
	2017s07	Cumulé *	2017s07	Cumulé *	2017s07	Cumulé *
Nb. prélèvements testés pour le VRS	57	1930	19	825	76	2755
- Positifs pour le VRS, n (%)	3 (5,3%)	92 (4,8%)	6 (31,6%)	162 (19,6%)	9 (11,8%)	254 (9,2%)
Nb prélèvements testés pour le HRV	62	1930	19	824	81	2754
- Positifs pour le HRV, n (%)	3 (4,8%)	146 (7,6%)	4 (21,1%)	113 (13,7%)	7 (8,6%)	259 (9,4%)
Nb. prélèvements testés pour le hMPV	57	1930	19	825	76	2755
- Positifs pour hMPV, n (%)	2 (3,5%)	70 (3,6%)	2 (10,5%)	71 (8,6%)	4 (5,3%)	141 (5,1%)

* Cumul de la semaine 2016s40 à la semaine 2017s07

** Le taux de positivité est le rapport du nombre de prélèvements positifs sur le nombre de prélèvements testés



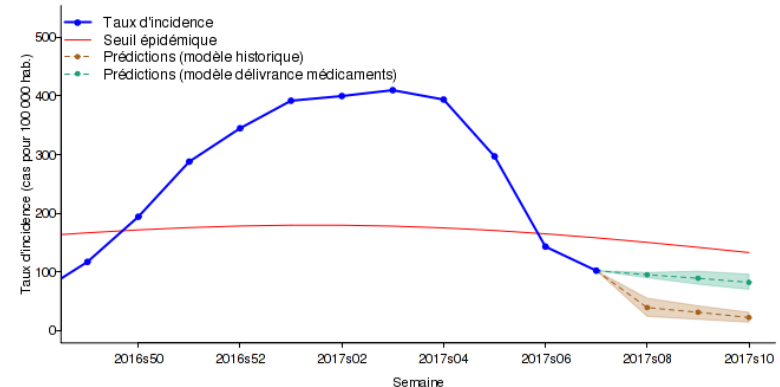
Prélèvements positifs et taux de positivité** pour le Rhinovirus (HRV) des cas de syndromes grippaux vus par les médecins généralistes et les pédiatres Sentinelles depuis la semaine 2016s40



Prélèvements positifs et taux de positivité** pour le virus respiratoire syncytial (VRS) des cas de syndromes grippaux prélevés par les médecins généralistes et les pédiatres Sentinelles depuis la semaine 2016s40

Syndromes grippaux : prévision

Selon les modèles de prévision reposant sur les données historiques [2] et sur les délivrances de médicaments ([partenariat IMS-Health](#)) [3], l'incidence des syndromes grippaux devrait continuer de diminuer dans les prochaines semaines.



Prévision des taux d'incidence des syndromes grippaux (pour 100 000 habitants) reposant sur les données historiques [2] et sur les délivrances de médicaments [3]

Le point Hebdo GrippeNet.fr du 22/02/17, n° 2017s07 (données du 13/02/17 au 19/02/17)

GrippeNet.fr : 6 168 personnes participent à la surveillance de la grippe en population générale

N'hésitez pas à devenir vous aussi acteur de la surveillance, nous comptons sur vous !

Vous pouvez vous inscrire à tout moment (pas besoin d'être malade).

Les participant(e)s de GrippeNet.fr

Cette saison, 6 168 personnes participent à la surveillance. La semaine dernière, 4 248 personnes (69% des inscrits) ont rempli un questionnaire hebdomadaire de symptômes.

Etat de santé des participant(e)s la semaine dernière (Figures 1 et 2)



Figure 1. Symptômes déclarés par les participants, GrippeNet.fr, 2017s07 (la taille de chaque mot est proportionnelle au nombre de personnes ayant déclaré ce symptôme)

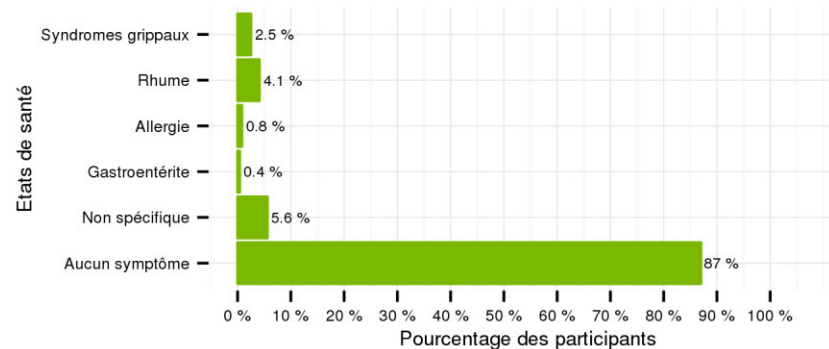


Figure 2. Répartition de l'état de santé des participants, en % de participants, GrippeNet.fr, 2017s07 (un participant peut être inclus dans plusieurs catégories d'états de santé)

Focus sur les syndromes grippaux*

La semaine dernière, il a été estimé que 2,5% des participants de GrippeNet.fr présentaient un syndrome grippal (Figure 2). Ce chiffre est en diminution par rapport à la semaine précédente (Figure 3).

La semaine passée, parmi les participants présentant des symptômes compatibles avec un syndrome grippal, 42% ont consulté un médecin généraliste, 3% un pharmacien, 2% ont prévu de consulter, 2% sont allés aux urgences, 1% d'entre eux ont vu un spécialiste et 52% n'ont pas consulté.

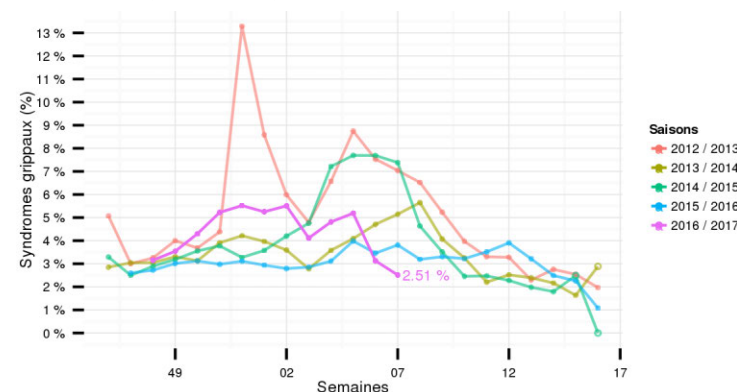


Figure 3. Evolution des syndromes grippaux de la saison 2012-2013 à la saison 2016-2017, GrippeNet.fr, 2017s07

* GrippeNet.fr fait partie d'un système de surveillance de la grippe en ligne au niveau européen, [Influenzanet](http://influenzanet). Afin de rendre les résultats comparables, la définition du syndrome grippal utilisée est celle de l'ECDC (European Centre for Disease Prevention and Control) : fièvre ou autres symptômes généraux (myalgies, fatigue) d'apparition brutale, accompagnés de signes respiratoires.

DIARRHÉE AIGUË

Activité modérée

Surveillance clinique : en France métropolitaine, la semaine dernière, le taux d'incidence des cas de diarrhée aiguë vus en consultation de médecine générale a été estimé à 140 cas pour 100 000 habitants (IC 95% [120 ; 160]), **en dessous** du seuil épidémique (184 cas pour 100 000 habitants) [1].

Au niveau régional, les taux d'incidences les plus élevés ont été notés en : Bretagne (222 cas pour 100 000 habitants, IC 95% [65 ; 379]), Provence-Alpes-Côte d'Azur (185, IC 95% [73 ; 297]) et Pays de la Loire (152, IC 95% [16 ; 288]). *

[Plus d'information sur cette surveillance](#)

VARICELLE

Activité modérée

En France métropolitaine, la semaine dernière (2017s07), le taux d'incidence des cas de varicelle vus en consultation de médecine générale a été estimé à 20 cas pour 100 000 habitants (IC 95% [14 ; 26]).

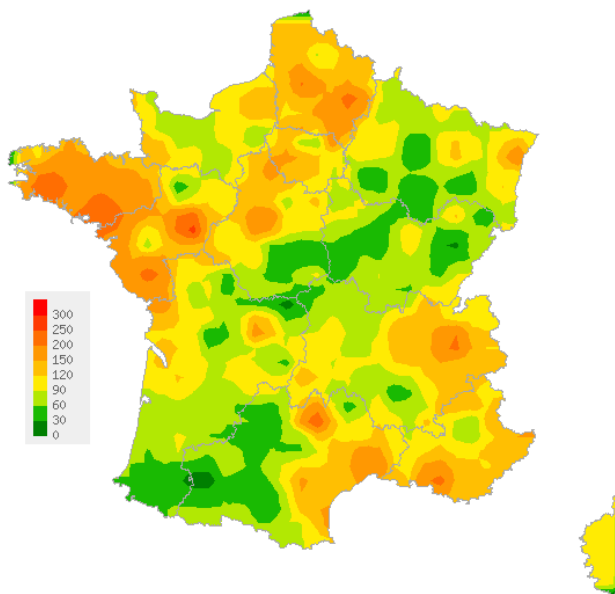
Six foyers régionaux ont été observés, d'activité **forte** en Auvergne-Rhône-Alpes (51 cas pour 100 000 habitants, IC95% [25 ; 77]) et **modérée** en Ile-de-France (27, IC95% [0 ; 66]), Hauts-de-France (26, IC95% [0 ; 54]), Provence-Alpes-Côte d'Azur (24, IC95% [0 ; 51]), Occitanie (18, IC95% [1 ; 35]) et Bourgogne-Franche-Comté (17, IC95% [0 ; 38]). *

[Plus d'information sur cette surveillance](#)

* Les données régionales complètes sont présentées à la fin du bulletin

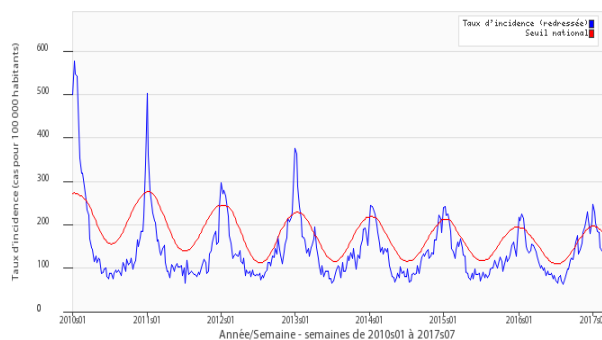
[1] Costagliola D, et al. A routine tool for detection and assessment of epidemics of influenza-like syndromes in France. *Am J Public Health.* 1991;81(1):97-9.

DIARRHÉE AIGUË



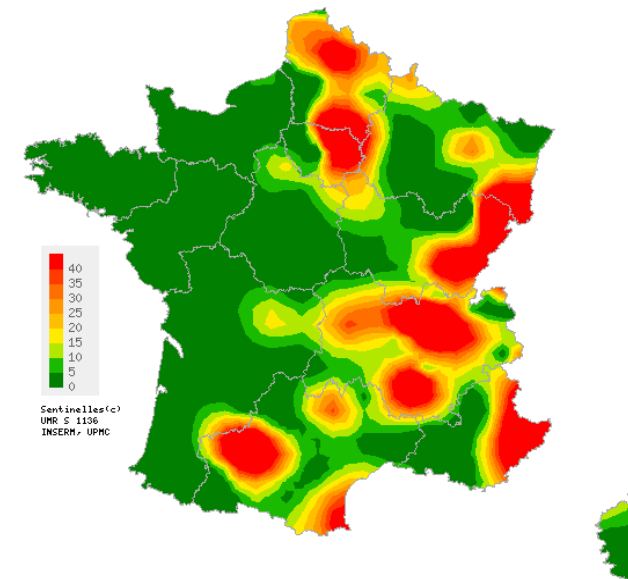
Carte d'interpolation spatiale des taux d'incidence départementaux (pour 100 000 habitants), Diarrhée aiguë, médecins Sentinelles généralistes, 2017s07
Cartes consultables sur <http://www.sentiweb.fr>

Réseau Sentinelles, Diarrhée aiguë, France métropolitaine



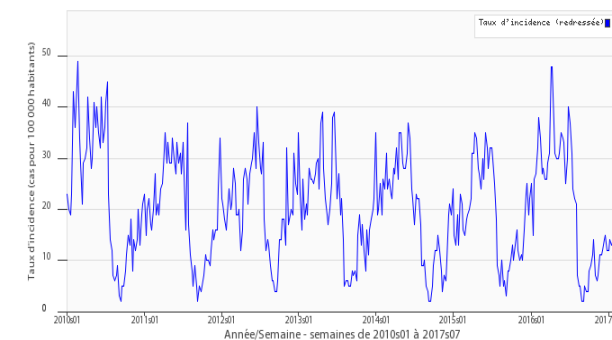
Taux d'incidence national en bleu, seuil épidémique en rouge, obtenu par un modèle de régression périodique [1], (pour 100 000 habitants), Diarrhée aiguë, médecins Sentinelles généralistes

VARICELLE



Carte d'interpolation spatiale des taux d'incidence départementaux (pour 100 000 habitants), Varicelle, médecins Sentinelles généralistes, 2017s07
Cartes consultables sur <http://www.sentiweb.fr>

Réseau Sentinelles, Varicelle, France métropolitaine



Taux d'incidence national en bleu, seuil épidémique en rouge, obtenu par un modèle de régression périodique [1], (pour 100 000 habitants), Varicelle, médecins Sentinelles généralistes

Taux d'incidence nationaux (pour 100 000 habitants) sur les 3 dernières semaines	2017s07 (non consolidé)	2017s06	2017s05
	Estimation du taux d'incidence [Intervalle de confiance à 95%]	Estimation du taux d'incidence [Intervalle de confiance à 95%]	Estimation du taux d'incidence [Intervalle de confiance à 95%]
SYNDROMES GRIPPAUX	102 [84 ; 120]	143 [126 ; 160]	297 [275 ; 319]
DIARRHÉE AIGUE	140 [120 ; 160]	149 [133 ; 165]	182 [165 ; 199]
VARICELLE	20 [14 ; 26]	15 [10 ; 20]	14 [10 ; 18]

Tableau 1 : Estimation des taux d'incidence* et intervalles de confiance à 95%, pour chaque indicateur, en France métropolitaine, sur les 3 dernières semaines.

Taux d'incidence régionaux pour la semaine 2017s07 (pour 100 000 habitants)	SYNDROMES GRIPPAUX	DIARRHÉE AIGUE	VARICELLE
	Estimation du taux d'incidence [Intervalle de confiance à 95%]	Estimation du taux d'incidence [Intervalle de confiance à 95%]	Estimation du taux d'incidence [Intervalle de confiance à 95%]
Auvergne-Rhône-Alpes	109 [73 ; 145]	134 [94 ; 174]	51 [25 ; 77]
Bourgogne-Franche-Comté	56 [12 ; 100]	61 [23 ; 99]	17 [0 ; 38]
Bretagne	102 [38 ; 166]	222 [65 ; 379]	0 [0 ; 0]
Centre-Val de Loire	100 [40 ; 160]	111 [49 ; 173]	3 [0 ; 10]
Corse	112 [36 ; 188]	117 [39 ; 195]	8 [0 ; 28]
Grand Est	71 [28 ; 114]	120 [63 ; 177]	11 [0 ; 24]
Hauts-de-France	42 [9 ; 75]	127 [62 ; 192]	26 [0 ; 54]
Ile-de-France	37 [15 ; 59]	105 [61 ; 149]	27 [0 ; 66]
Normandie	113 [55 ; 171]	94 [27 ; 161]	0 [0 ; 0]
Nouvelle-Aquitaine	147 [73 ; 221]	98 [38 ; 158]	2 [0 ; 7]
Occitanie	37 [12 ; 62]	123 [77 ; 169]	18 [1 ; 35]
Pays de la Loire	45 [0 ; 101]	152 [16 ; 288]	0 [0 ; 0]
Provence-Alpes-Côte d'Azur	172 [73 ; 271]	185 [73 ; 297]	24 [0 ; 51]

Tableau 2 : Estimation des taux d'incidence* et intervalles de confiance à 95%, pour chaque indicateur, pour chaque région, pour la semaine 2017s07.

* Les taux d'incidence sont calculés sur l'activité des médecins généralistes.

Réseau Sentinelles

Inserm-UPMC UMR-S 1136

Institut Pierre Louis d'Epidémiologie et de Santé Publique (IPLESP)
Faculté de Médecine Pierre et Marie Curie, site Saint-Antoine
27, rue Chaligny / 75571 Paris cedex 12
 Téléphone. : 01 44 73 84 35 / Fax : 01 44 73 84 54
 Email : sentinelles@upmc.fr

Le réseau Sentinelles est constitué de 1400 médecins libéraux bénévoles et volontaires de France métropolitaine dont 558 participent à l'activité de surveillance continue (443 médecins généralistes et 115 pédiatres libéraux) permettant la réalisation des bulletins hebdomadaires. Il est développé dans le cadre d'une convention entre l'Inserm, l'Université Pierre et Marie Curie (UPMC) et l'Agence Santé publique France.

Responsable du RS: Thomas Hanslik
Responsable adjoint du RS: Thierry Blanchon
Surveillance continue: Soledad Guerreiro, Caroline Guerrisi, Louise Rossignol
Système d'information, Biostatistiques:
 Cécile Souty, Clément Turbelin, Ana Vilcu
Rédacteur: Yves Dorléans

Antenne régionale	Responsable	Animateur
Auvergne-Rhône-Alpes / Bourgogne-Franche-Comté	Marianne Sarazin	Caroline Liotard
Centre Val de Loire / Hauts-de-France	Thierry Prazuck	Thomas Goronflot Mathieu Rivière
Ile-de-France	Mathilde François	Cécile Pino
Méditerranée : Corse / Occitanie / Provence-Alpes-Côte d'Azur	Jean-Pierre Amoros Alessandra Falchi	Priscillia Bompard Lisandru Capai Shirley Masse

Vous avez besoin d'informations ?

Vous pouvez consulter notre site internet :

<http://www.sentiweb.fr>

N'hésitez pas à nous contacter aux coordonnées ci-dessus.

Vous êtes médecin généraliste ou pédiatre libéral

Vous souhaitez participer au réseau Sentinelles ?

<http://www.sentiweb.fr>

Rubrique Espace médecin

Ou contactez-nous aux coordonnées ci-dessus.