

Syndromes Grippaux : Incidence

SYNDROMES GRIPPAUX
Activité faible

Les médecins Sentinelles surveillent le nombre de cas de syndromes grippaux vus en consultation (définis par une fièvre supérieure à 39°C, d'apparition brutale, accompagnée de myalgies et de signes respiratoires).

Surveillance clinique : en France métropolitaine, la semaine dernière, le taux d'incidence des cas de syndromes grippaux vus en consultation de médecine générale a été estimé à 21 cas pour 100 000 habitants (IC 95% [14 ; 28]), en dessous du seuil épidémique (141 cas pour 100 000 habitants) [1].

Au niveau régional, les taux d'incidence les plus élevés ont été observés en : Auvergne-Rhône-Alpes (53 cas pour 100 000 habitants, IC 95% [14 ; 92]), Provence-Alpes-Côte d'Azur (28, IC 95% [0 ; 66]) et Grand Est (27, IC 95% [0 ; 57]) (les données régionales complètes sont présentées à la fin du bulletin)

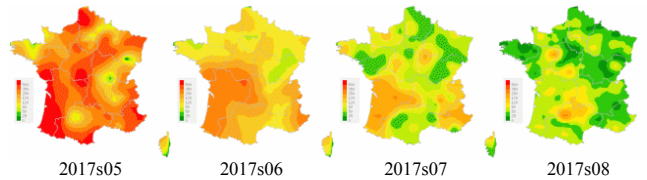
[Plus d'information sur cette surveillance](#)

[Plus d'information sur les méthodes statistiques utilisées](#)

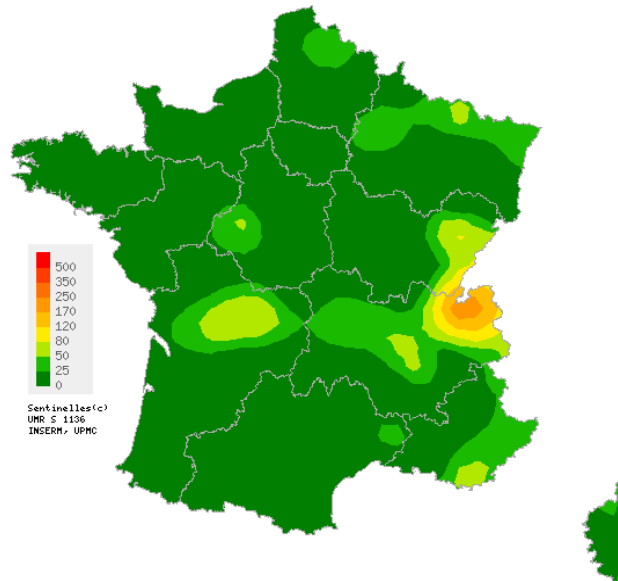
[1] Costagliola D, et al. A routine tool for detection and assessment of epidemics of influenza-like syndromes in France. *Am J Public Health.* 1991;81(1):97-9.

[2] Viboud C, et al. Prediction of the spread of influenza epidemics by the method of analogues. *Am J Epidemiol.* 2003 Nov 15;158(10):996-1006.

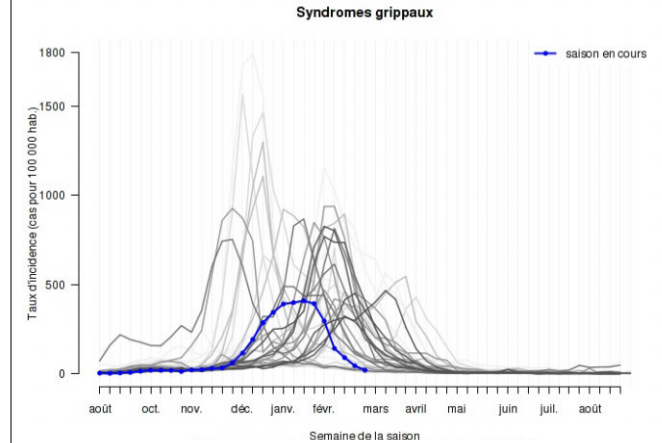
[3] Vergu E, et al. Medication sales and syndromic surveillance, France. *Emerg Infect Dis.* 2006. 12(3):416-21.



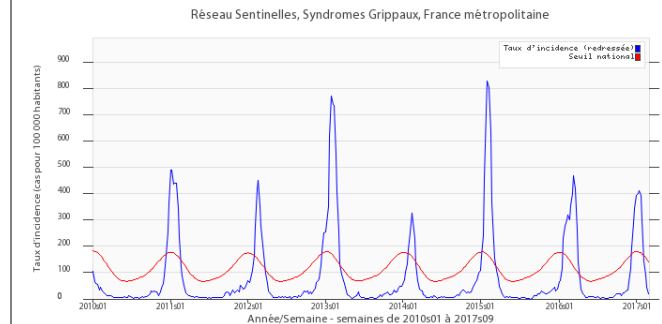
Données consolidées des 4 dernières semaines



Carte d'interpolation spatiale des taux d'incidence départementaux des syndromes grippaux (pour 100 000 habitants), médecins Sentinelles généralistes, 2017s09
[Cartes consultables sur http://www.sentiweb.fr](http://www.sentiweb.fr)



Taux d'incidence des syndromes grippaux depuis 1984 (pour 100 000 habitants), médecins Sentinelles généralistes. En bleu : saison 2016-2017 / En gris : saisons de 1984 à 2016 (plus les courbes sont claires, plus les données sont anciennes)



Taux d'incidence national des syndromes grippaux en bleu, seuil épidémique en rouge, obtenu par un modèle de régression périodique [1], (pour 100 000 habitants), médecins Sentinelles généralistes

Syndromes grippaux : surveillance virologique (virus grippaux)

CIRCULATION DES VIRUS GRIPPAUX

Depuis la semaine 2016s40, date de début de la surveillance, 2874 prélèvements ont été réalisés par les médecins Sentinelles (2011 par les médecins généralistes et 863 par les pédiatres libéraux).

Parmi les 2873 prélèvements testés depuis le début de la surveillance, 1425 (49,6%) étaient positifs pour au moins un virus grippal. La majorité des virus grippaux détectés était de sous-type A(H3N2) (1391 / 1425 cas, soit 97,6%).

La semaine dernière, 37 prélèvements ont été testés. Parmi eux, 6 (16,2%) étaient positifs pour un virus grippal de type A (non sous-typé). Le taux de positivité continue de diminuer.

Détail des résultats virologiques des prélèvements testés pour un virus grippal

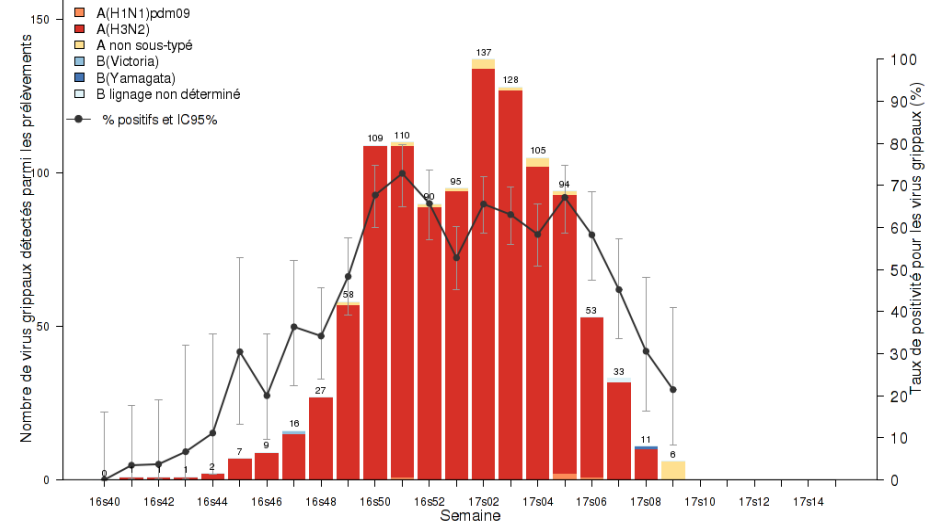
	Généralistes		Pédiatres		Total Médecins : Pédiatres et généralistes	
	2017s09	Cumulé *	2017s09	Cumulé *	2017s09	Cumulé *
Nombre de prélèvements testés	28	2010	9	863	37	2873
Positifs pour le virus de type :						
A(H1N1)pdm09, n (%)	0 (0,0%)	4 (0,2%)	0 (0,0%)	6 (0,7%)	0 (0,0%)	10 (0,3%)
A(H3N2), n (%)	0 (0,0%)	1068 (53,1%)	0 (0,0%)	323 (37,4%)	0 (0,0%)	1391 (48,4%)
A non sous-typé, n (%)	6 (21,4%)	18 (0,9%)	0 (0,0%)	2 (0,2%)	6 (16,2%)	20 (0,7%)
B lignage Victoria, n (%)	0 (0,0%)	1 (0,0%)	0 (0,0%)	1 (0,1%)	0 (0,0%)	2 (0,1%)
B lignage Yamagata, n (%)	0 (0,0%)	1 (0,0%)	0 (0,0%)	0 (0,0%)	0 (0,0%)	1 (0,0%)
B lignage non déterminé, n (%)	0 (0,0%)	1 (0,0%)	0 (0,0%)	1 (0,1%)	0 (0,0%)	2 (0,1%)

Une seule co-infection de virus grippaux A et B a été observée.

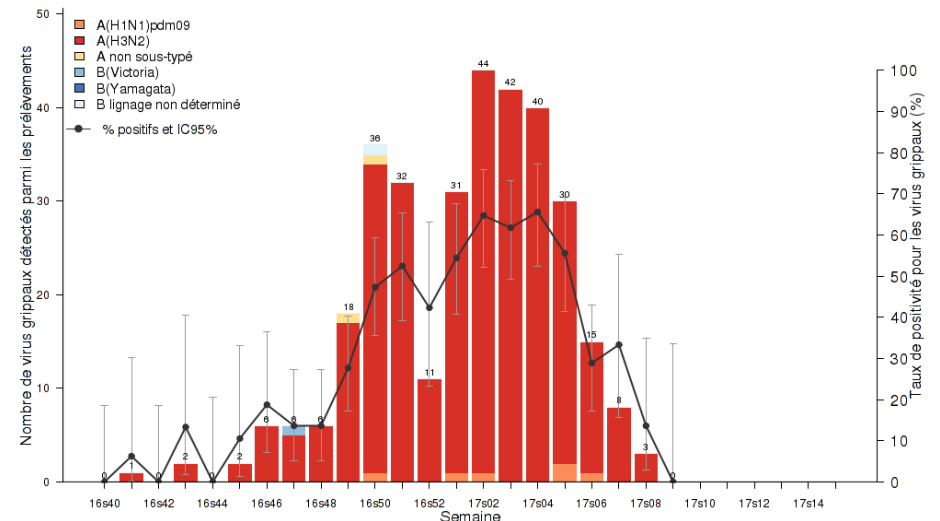
Les prélèvements ont été analysés par le CNR des virus *influenzae* (Centre coordonnateur Institut Pasteur Paris, Centre associé Hospices civils de Lyon) et par le laboratoire de virologie de l'Université de Corse.

* Cumul de la semaine 2016s40 à la semaine 2017s09

** Le taux de positivité est le rapport du nombre de prélèvements positifs sur le nombre de prélèvements testés



Prélèvements positifs et taux de positivité pour les virus grippaux des cas de syndromes grippaux prélevés par les médecins généralistes Sentinelles depuis la semaine 2016s40**



Prélèvements positifs et taux de positivité pour les virus grippaux des cas de syndromes grippaux prélevés par les pédiatres Sentinelles depuis la semaine 2016s40**

Syndromes grippaux : surveillance virologique (autres virus respiratoires)

CIRCULATION DES AUTRES VIRUS RESPIRATOIRES

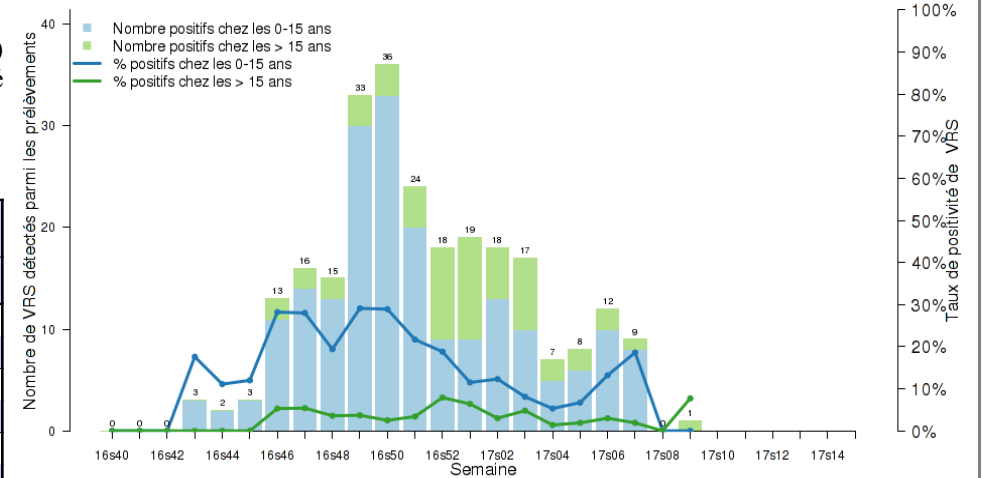
Les trois autres virus respiratoires testés sont : le virus respiratoire syncytial (VRS), le Rhinovirus (HRV) et le Metapneumovirus (hMPV). Depuis le début de la surveillance, le HRV et le VRS ont circulé majoritairement, avec 267 (9,3%) et 255 (8,9%) prélèvements positifs.

Détail des résultats virologiques des prélèvements testés pour les autres virus respiratoires

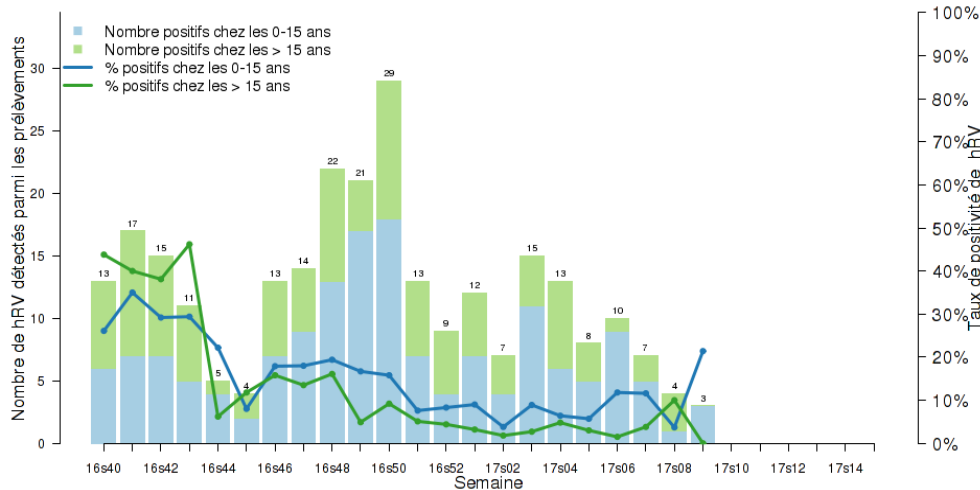
	Généralistes		Pédiatres		Total Médecins : Pédiatres et généralistes	
	2017s09	Cumulé *	2017s09	Cumulé *	2017s09	Cumulé *
Nb. prélèvements testés pour le VRS	17	1999	7	860	24	2859
- Positifs pour le VRS, n (%)	1 (5,9%)	93 (4,7%)	0 (0,0%)	162 (18,8%)	1 (4,2%)	255 (8,9%)
Nb. prélèvements testés pour le HRV	28	2005	9	861	37	2866
- Positifs pour le HRV, n (%)	0 (0,0%)	149 (7,4%)	3 (33,3%)	118 (13,7%)	3 (8,1%)	267 (9,3%)
Nb. prélèvements testés pour le hMPV	17	1999	7	860	24	2859
- Positifs pour hMPV, n (%)	1 (5,9%)	76 (3,8%)	1 (14,3%)	75 (8,7%)	2 (8,3%)	151 (5,3%)

* Cumul de la semaine 2016s40 à la semaine 2017s09

** Le taux de positivité est le rapport du nombre de prélèvements positifs sur le nombre de prélèvements testés



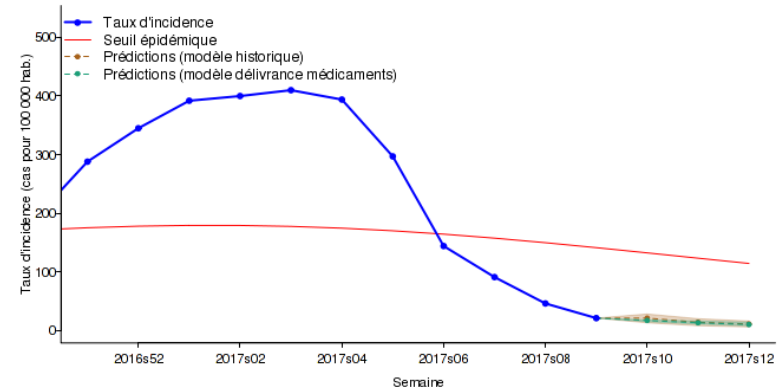
Prélèvements positifs et taux de positivité** pour le virus respiratoire syncytial (VRS) des cas de syndromes grippaux prélevés par les médecins généralistes et les pédiatres Sentinelles depuis la semaine 2016s40



Prélèvements positifs et taux de positivité** pour le Rhinovirus (HRV) des cas de syndromes grippaux vus par les médecins généralistes et les pédiatres Sentinelles depuis la semaine 2016s40

Syndromes grippaux : prévision

Selon les modèles de prévision reposant sur les données historiques [2] et sur les délivrances de médicaments ([partenariat IMS-Health](#)) [3], l'incidence des syndromes grippaux devrait continuer de diminuer légèrement dans les prochaines semaines.



Prévision des taux d'incidence des syndromes grippaux (pour 100 000 habitants) reposant sur les données historiques [2] et sur les délivrances de médicaments [3]

Le point Hebdo GrippeNet.fr du 08/03/17, n° 2017s09 (données du 27/02/17 au 05/03/17)

GrippeNet.fr : 6 186 personnes participent à la surveillance de la grippe en population générale

N'hésitez pas à devenir vous aussi acteur de la surveillance, nous comptons sur vous !

Vous pouvez vous inscrire à tout moment (pas besoin d'être malade).

Les participant(e)s de GrippeNet.fr

Cette saison, 6 186 personnes participent à la surveillance. La semaine dernière, 4 189 personnes (68% des inscrits) ont rempli un questionnaire hebdomadaire de symptômes.

Etat de santé des participant(e)s la semaine dernière (Figures 1 et 2)



Figure 1. Symptômes déclarés par les participants, GrippeNet.fr, 2017s09 (la taille de chaque mot est proportionnelle au nombre de personnes ayant déclaré ce symptôme)

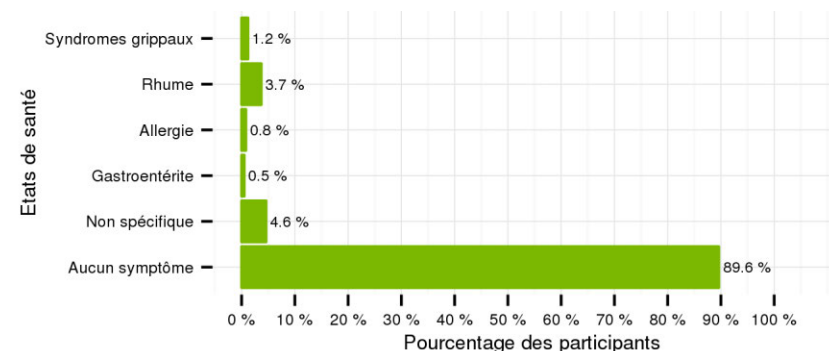


Figure 2. Répartition de l'état de santé des participants, en % de participants, GrippeNet.fr, 2017s09 (un participant peut être inclus dans plusieurs catégories d'états de santé)

Focus sur les syndromes grippaux*

La semaine dernière, il a été estimé que 1,2% des participants de GrippeNet.fr présentaient un syndrome grippal (Figure 2). Ce chiffre est en diminution par rapport à la semaine précédente (Figure 3).

La semaine passée, parmi les participants présentant des symptômes compatibles avec un syndrome grippal, 26% ont consulté un médecin généraliste, 4% un pharmacien, 2% d'entre eux ont vu un spécialiste et 68% n'ont pas consulté.

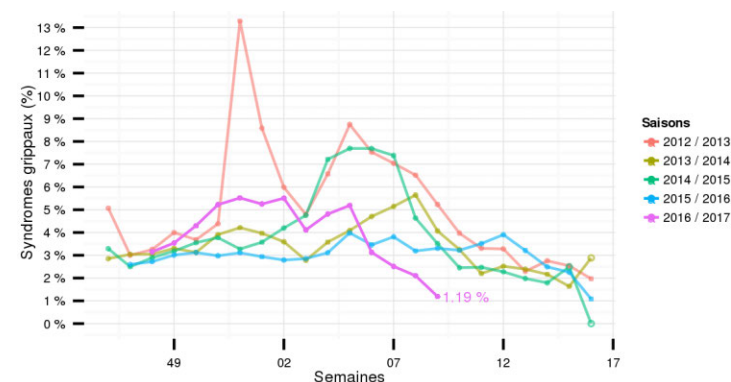


Figure 3. Evolution des syndromes grippaux de la saison 2012-2013 à la saison 2016-2017, GrippeNet.fr, 2017s09

* GrippeNet.fr fait partie d'un système de surveillance de la grippe en ligne au niveau européen, [Influenzanet](http://influenzanet). Afin de rendre les résultats comparables, la définition du syndrome grippal utilisée est celle de l'ECDC (European Centre for Disease Prevention and Control) : fièvre ou autres symptômes généraux (myalgies, fatigue) d'apparition brutale, accompagnés de signes respiratoires.

DIARRHÉE AIGUË

Activité modérée

En France métropolitaine, la semaine dernière (2017s09), le taux d'incidence des cas de diarrhée aiguë vus en consultation de médecine générale a été estimé à 140 cas pour 100 000 habitants (IC 95% [121 ; 159]), **en dessous** du seuil épidémique (175 cas pour 100 000 habitants) [1].

Au niveau régional, les taux d'incidence les plus élevés ont été observés en : Provence-Alpes-Côte d'Azur (239 cas pour 100 000 habitants, IC 95% [57 ; 421]), Grand Est (208, IC 95% [132 ; 284]) et Hauts-de-France (177, IC 95% [110 ; 244]).*

[Plus d'information sur cette surveillance](#)

VARICELLE

Activité modérée

En France métropolitaine, la semaine dernière (2017s09), le taux d'incidence des cas de varicelle vus en consultation de médecine générale a été estimé à 21 cas pour 100 000 habitants (IC 95% [14 ; 28]).

Trois foyers régionaux ont été observés, d'activité forte en Hauts-de-France (65 cas pour 100 000 habitants, IC 95% [25 ; 105]) et Auvergne-Rhône-Alpes (45, IC 95% [12 ; 78]) et modérée en Provence-Alpes-Côte d'Azur (28, IC 95% [0 ; 66]).*

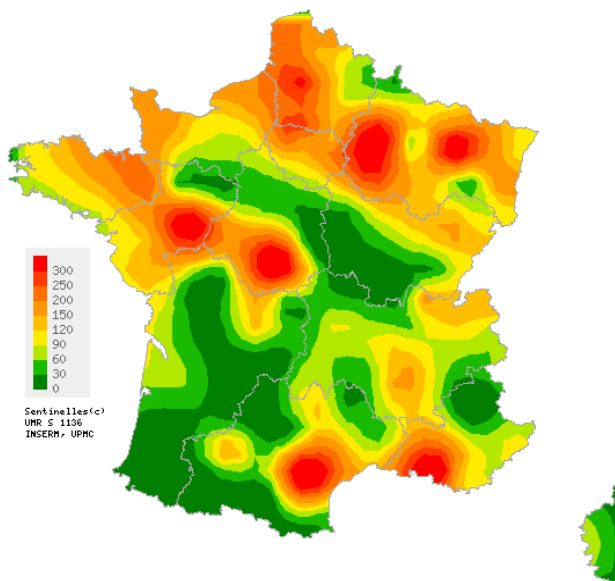
[Plus d'information sur cette surveillance](#)

[Plus d'information sur les méthodes statistiques utilisées](#)

* Les données régionales complètes sont présentées à la fin du bulletin

[1] Costagliola D, et al. A routine tool for detection and assessment of epidemics of influenza-like syndromes in France. *Am J Public Health.* 1991;81(1):97-9.

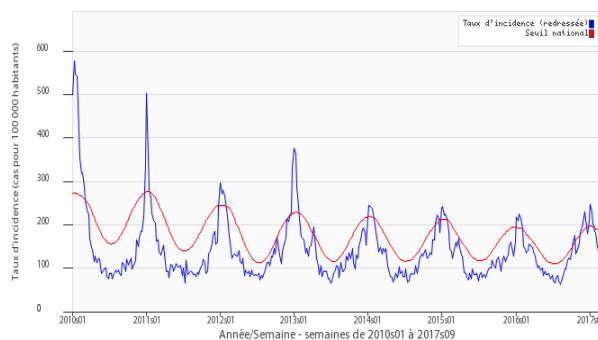
DIARRHÉE AIGUË



Sentinelles (c)
UMR S 1136
INSERM, UPMC

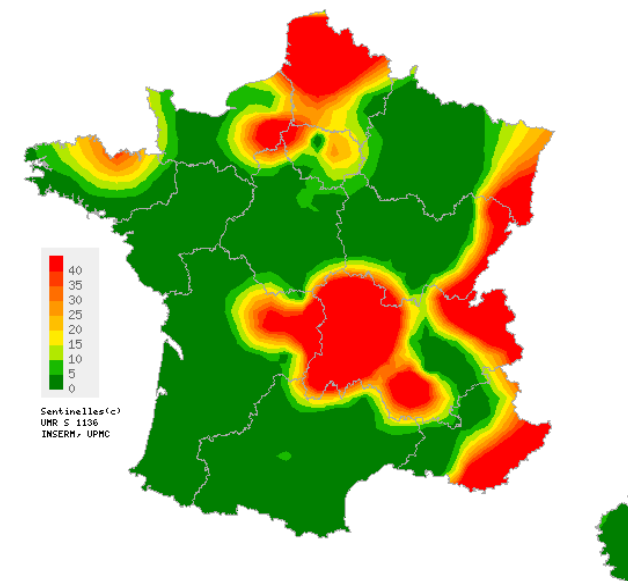
Carte d'interpolation spatiale des taux d'incidence départementaux (pour 100 000 habitants), Diarrhée aiguë, médecins Sentinelles généralistes, 2017s09
Cartes consultables sur <http://www.sentiweb.fr>

Réseau Sentinelles, Diarrhée aiguë, France métropolitaine



Taux d'incidence national en bleu, seuil épidémique en rouge, obtenu par un modèle de régression périodique [1], (pour 100 000 habitants), Diarrhée aiguë, médecins Sentinelles généralistes

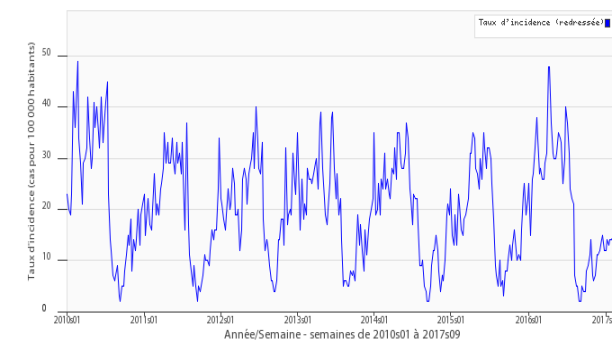
VARICELLE



Sentinelles (c)
UMR S 1136
INSERM, UPMC

Carte d'interpolation spatiale des taux d'incidence départementaux (pour 100 000 habitants), Varicelle, médecins Sentinelles généralistes, 2017s09
Cartes consultables sur <http://www.sentiweb.fr>

Réseau Sentinelles, Varicelle, France métropolitaine



Taux d'incidence national en bleu, (pour 100 000 habitants), Varicelle, médecins Sentinelles généralistes

Taux d'incidence nationaux (pour 100 000 habitants) sur les 3 dernières semaines	2017s09 (non consolidé)	2017s08	2017s07
	Estimation du taux d'incidence [Intervalle de confiance à 95%]	Estimation du taux d'incidence [Intervalle de confiance à 95%]	Estimation du taux d'incidence [Intervalle de confiance à 95%]
SYNDROMES GRIPPAUX	21 [14 ; 28]	46 [36 ; 56]	91 [76 ; 106]
DIARRHÉE AIGUE	140 [121 ; 159]	119 [103 ; 135]	132 [115 ; 149]
VARICELLE	21 [14 ; 28]	23 [17 ; 29]	17 [12 ; 22]

Tableau 1 : Estimation des taux d'incidence* et intervalles de confiance à 95%, pour chaque indicateur, en France métropolitaine, sur les 3 dernières semaines.

Taux d'incidence régionaux pour la semaine 2017s09 (pour 100 000 habitants)	SYNDROMES GRIPPAUX	DIARRHÉE AIGUE	VARICELLE
	Estimation du taux d'incidence [Intervalle de confiance à 95%]	Estimation du taux d'incidence [Intervalle de confiance à 95%]	Estimation du taux d'incidence [Intervalle de confiance à 95%]
Auvergne-Rhône-Alpes	53 [14 ; 92]	93 [50 ; 136]	45 [12 ; 78]
Bourgogne-Franche-Comté	24 [0 ; 61]	76 [21 ; 131]	4 [0 ; 12]
Bretagne	4 [0 ; 14]	163 [46 ; 280]	7 [0 ; 24]
Centre-Val de Loire	18 [0 ; 37]	114 [69 ; 159]	2 [0 ; 8]
Corse	25 [0 ; 68]	44 [0 ; 95]	0 [0 ; 0]
Grand Est	27 [0 ; 57]	208 [132 ; 284]	11 [0 ; 26]
Hauts-de-France	24 [0 ; 49]	177 [110 ; 244]	65 [25 ; 105]
Ile-de-France	10 [0 ; 22]	175 [99 ; 251]	15 [0 ; 30]
Normandie	8 [0 ; 21]	135 [63 ; 207]	14 [0 ; 31]
Nouvelle-Aquitaine	12 [0 ; 27]	42 [0 ; 86]	4 [0 ; 12]
Occitanie	7 [0 ; 20]	82 [32 ; 132]	2 [0 ; 9]
Pays de la Loire	2 [0 ; 10]	169 [46 ; 292]	0 [0 ; 0]
Provence-Alpes-Côte d'Azur	28 [0 ; 66]	239 [57 ; 421]	28 [0 ; 66]

Tableau 2 : Estimation des taux d'incidence* et intervalles de confiance à 95%, pour chaque indicateur, pour chaque région, pour la semaine 2017s09.

* Les taux d'incidence sont calculés sur l'activité des médecins généralistes.

Réseau Sentinelles

Inserm-UPMC UMR-S 1136

Institut Pierre Louis d'Epidémiologie et de Santé Publique (IPLESP)
Faculté de Médecine Pierre et Marie Curie, site Saint-Antoine
27, rue Chaligny / 75571 Paris cedex 12
Téléphone. : 01 44 73 84 35 / Fax : 01 44 73 84 54
Email : sentinelles@upmc.fr

Le réseau Sentinelles est constitué de 1401 médecins libéraux bénévoles et volontaires de France métropolitaine dont 560 participent à l'activité de surveillance continue (445 médecins généralistes et 115 pédiatres libéraux) permettant la réalisation des bulletins hebdomadaires. Il est développé dans le cadre d'une convention entre l'Inserm, l'Université Pierre et Marie Curie (UPMC) et l'Agence Santé publique France.

Responsable du RS: Thomas Hanslik
Responsable adjoint du RS: Thierry Blanchon
Surveillance continue: Soledad Guerreiro, Caroline Guerrisi, Louise Rossignol
Système d'information, Biostatistiques:
Cécile Souty, Clément Turbelin, Ana Vilcu
Rédacteur: Yves Dorléans

Antenne régionale	Responsable	Animateur
Auvergne-Rhône-Alpes / Bourgogne-Franche-Comté	Marianne Sarazin	Caroline Liotard
Centre Val de Loire / Hauts-de-France	Thierry Prazuck	Thomas Goronflot Mathieu Rivière
Ile-de-France	Mathilde François	Cécile Pino
Méditerranée : Corse / Occitanie / Provence-Alpes-Côte d'Azur	Jean-Pierre Amoros Alessandra Falchi	Priscillia Bompard Lisandru Capai Shirley Masse

Vous avez besoin d'informations ?

Vous pouvez consulter notre site internet :

<http://www.sentiweb.fr>

N'hésitez pas à nous contacter aux coordonnées ci-dessus.

Vous êtes médecin généraliste ou pédiatre libéral

Vous souhaitez participer au réseau Sentinelles ?

<http://www.sentiweb.fr>

Rubrique Espace médecin

Ou contactez-nous aux coordonnées ci-dessus.