

Syndromes Grippaux

SYNDROMES GRIPPAUX

Activité faible

Les médecins Sentinelles surveillent le nombre de cas de syndromes grippaux vus en consultation (définis par une fièvre supérieure à 39°C, d'apparition brutale, accompagnée de myalgies et de signes respiratoires).

Surveillance clinique : en France métropolitaine, la semaine dernière (2017s11), le taux d'incidence des cas de syndromes grippaux vus en consultation de médecine générale a été estimé à 10 cas pour 100 000 habitants (IC 95% [6 ; 14]), en dessous du seuil épidémique (123 cas pour 100 000 habitants) [1].

Au niveau régional, les taux d'incidence les plus élevés ont été observés en : Bourgogne-Franche-Comté (95 cas pour 100 000 habitants, IC 95% [35 ; 155]), Provence-Alpes-Côte d'Azur (16, IC 95% [0 ; 41]), Corse (16, IC 95% [0 ; 46]) et Pays de la Loire (11, IC 95% [0 ; 32]) (les données régionales complètes sont présentées à la fin du bulletin).

Surveillance virologique : depuis la semaine 2016s40, date de début de la surveillance, 2939 prélèvements ont été réalisés par les médecins Sentinelles (2054 par les médecins généralistes et 885 par les pédiatres libéraux). Parmi les 2937 prélèvements testés depuis le début de la surveillance, 1435 (48,9%) étaient positifs pour au moins un virus grippal. La majorité des virus grippaux détectés était de sous-type A(H3N2) (1406 / 1435 cas, soit 98,0%). La semaine dernière, 9 prélèvements ont été testés. Parmi eux, 1 (11,1%) était positif pour au moins un virus grippal.

Les virus détectés depuis le début de la surveillance sont répartis de la façon suivante :

- 10 (0,3%) virus de type A(H1N1)pdm09,
- 1406 (47,9%) virus de type A(H3N2),
- 14 (0,5%) virus de type A non sous-typés,
- 2 (0,1%) virus de type B lignage Victoria,
- 2 (0,1%) virus de type B lignage Yamagata,
- 2 (0,1%) virus de type B lignage non déterminé.

Une seule co-infection de virus grippaux A et B a été observée.

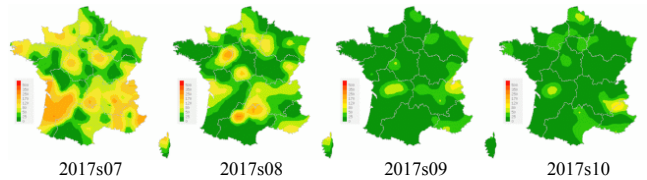
Les trois autres virus respiratoires testés sont : le virus respiratoire syncytial (VRS), le Rhinovirus (HRV) et le Metapneumovirus (hMPV). Depuis le début de la surveillance, le HRV et le VRS ont circulé majoritairement, avec 271 (9,2%) et 258 (8,8%) prélèvements positifs.

Les prélèvements ont été analysés par le CNR des virus *influenzae* (Centre coordonnateur Institut Pasteur Paris, Centre associé Hospices civils de Lyon) et par le laboratoire de virologie de l'Université de Corse.

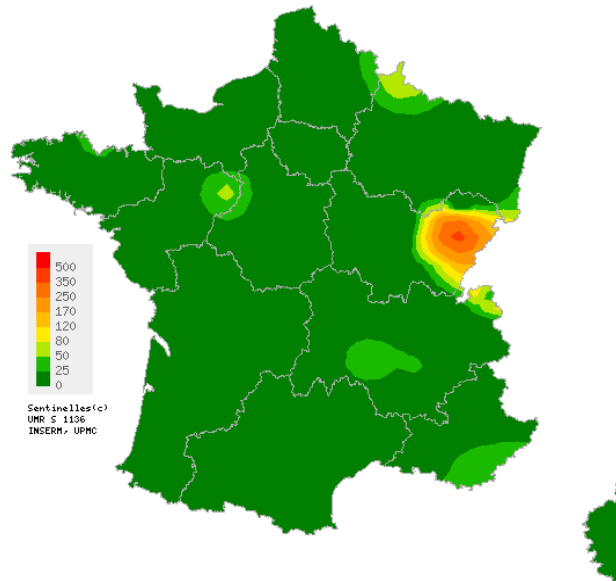
[Plus d'information sur cette surveillance](#)

[Plus d'information sur les méthodes statistiques utilisées](#)

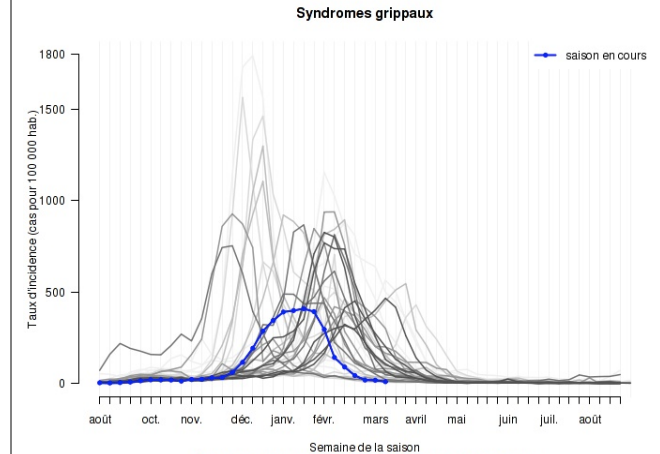
[1] Costagliola D, et al. A routine tool for detection and assessment of epidemics of influenza-like syndromes in France. *Am J Public Health.* 1991;81(1):97-9.



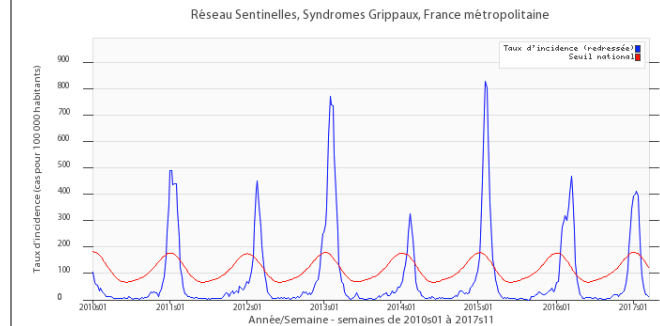
Données consolidées des 4 dernières semaines



Carte d'interpolation spatiale
des taux d'incidence départementaux
des syndromes grippaux (pour 100 000 habitants),
médecins Sentinelles généralistes, 2017s11
[Cartes consultables sur http://www.sentiweb.fr](http://www.sentiweb.fr)



Taux d'incidence des syndromes grippaux depuis 1984
(pour 100 000 habitants), médecins Sentinelles généralistes.
En bleu : saison 2016-2017 / En gris : saisons de 1984 à 2016
(plus les courbes sont claires, plus les données sont anciennes)



Taux d'incidence national des syndromes grippaux
en bleu, seuil épidémique en rouge, obtenu par un modèle de régression
périodique [1], (pour 100 000 habitants), médecins Sentinelles généralistes

Le point Hebdo GrippeNet.fr du 22/03/17, n° 2017s11 (données du 13/03/17 au 19/03/17)

GrippeNet.fr : 6 211 personnes participent à la surveillance de la grippe en population générale

N'hésitez pas à devenir vous aussi acteur de la surveillance, nous comptons sur vous !

Vous pouvez vous inscrire à tout moment (pas besoin d'être malade).

Les participant(e)s de GrippeNet.fr

Cette saison, 6 211 personnes participent à la surveillance. La semaine dernière, 4 012 personnes (65% des inscrits) ont rempli un questionnaire hebdomadaire de symptômes.

Etat de santé des participant(e)s la semaine dernière (Figures 1 et 2)



Figure 1. Symptômes déclarés par les participants, GrippeNet.fr, 2017s11 (la taille de chaque mot est proportionnelle au nombre de personnes ayant déclaré ce symptôme)

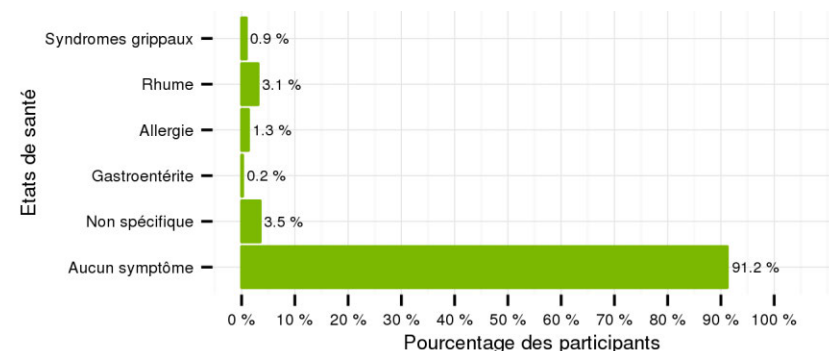


Figure 2. Répartition de l'état de santé des participants, en % de participants, GrippeNet.fr, 2017s11 (un participant peut être inclus dans plusieurs catégories d'états de santé)

Focus sur les syndromes grippaux*

La semaine dernière, il a été estimé que 0,9% des participants de GrippeNet.fr présentaient un syndrome grippal (Figure 2). Ce chiffre est en légère diminution par rapport à la semaine précédente (Figure 3).

La semaine passée, parmi les participants présentant des symptômes compatibles avec un syndrome grippal, 26% ont consulté un médecin généraliste, 5% un pharmacien, 3% d'entre eux ont prévu de consulter et 67% n'ont pas consulté.

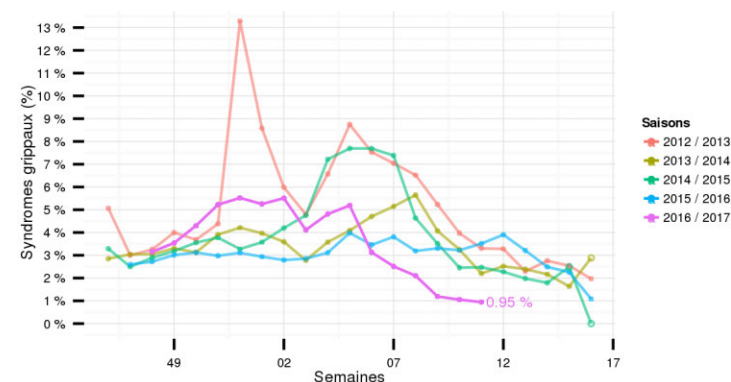


Figure 3. Evolution des syndromes grippaux de la saison 2012-2013 à la saison 2016-2017, GrippeNet.fr, 2017s11

* GrippeNet.fr fait partie d'un système de surveillance de la grippe en ligne au niveau européen, [Influenzanet](http://influenzanet). Afin de rendre les résultats comparables, la définition du syndrome grippal utilisée est celle de l'ECDC (European Centre for Disease Prevention and Control) : fièvre ou autres symptômes généraux (myalgies, fatigue) d'apparition brutale, accompagnés de signes respiratoires.

VARICELLE

Activité modérée à forte

En France métropolitaine, la semaine dernière (2017s11), le taux d'incidence des cas de varicelle vus en consultation de médecine générale a été estimé à 37 cas pour 100 000 habitants (IC 95% [21 ; 53]).

Huit foyers régionaux ont été observés, d'activité forte en Pays de la Loire (74 cas pour 100 000 habitants IC 95% [0 ; 177]), Ile-de-France (50, IC 95% [15 ; 85]), Nouvelle-Aquitaine (49, IC 95% [0 ; 104]), Grand Est (47, IC 95% [7 ; 87]) et Hauts-de-France (40, IC 95% [9 ; 71]) et modérée en Bretagne (37, IC 95% [6 ; 68]), Corse (35, IC 95% [0 ; 79]) et Occitanie (27, IC 95% [1 ; 53]). *

[Plus d'information sur cette surveillance](#)

DIARRHÉE AIGUË

Activité modérée

En France métropolitaine, la semaine dernière (2017s11), le taux d'incidence des cas de diarrhée aiguë vus en consultation de médecine générale a été estimé à 131 cas pour 100 000 habitants (IC 95% [112 ; 150]), en dessous du seuil épidémique (165 cas pour 100 000 habitants) [1].

Au niveau régional, les taux d'incidence les plus élevés ont été observés en : Provence-Alpes-Côte d'Azur (193 cas pour 100 000 habitants, IC 95% [105 ; 281]), Hauts-de-France (143, IC 95% [71 ; 215]), Ile-de-France (143, IC 95% [85 ; 201]) et Grand Est (130, IC 95% [73 ; 187]). *

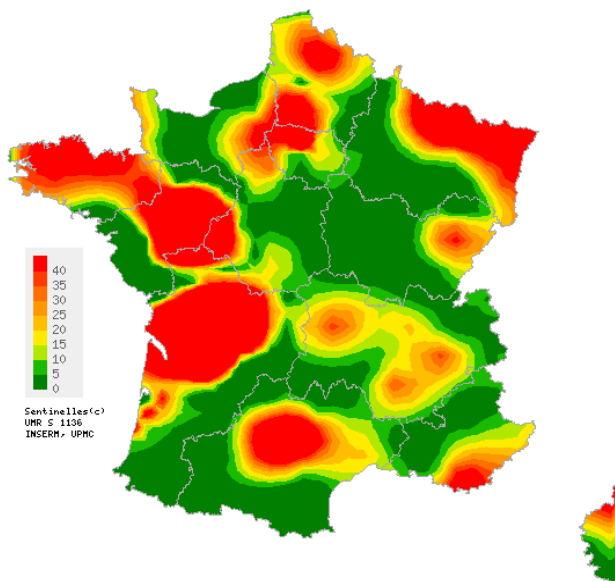
[Plus d'information sur cette surveillance](#)

[Plus d'information sur les méthodes statistiques utilisées](#)

* Les données régionales complètes sont présentées à la fin du bulletin

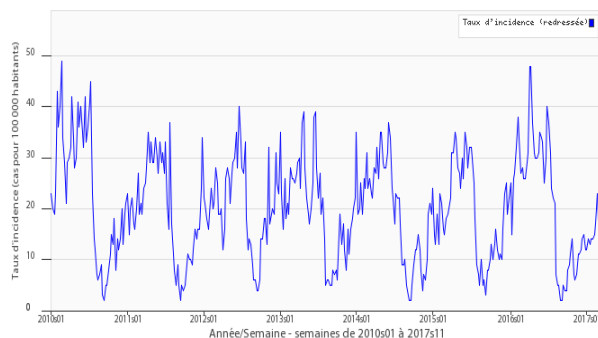
[1] Costagliola D, et al. A routine tool for detection and assessment of epidemics of influenza-like syndromes in France. *Am J Public Health*. 1991;81(1):97-9.

VARICELLE



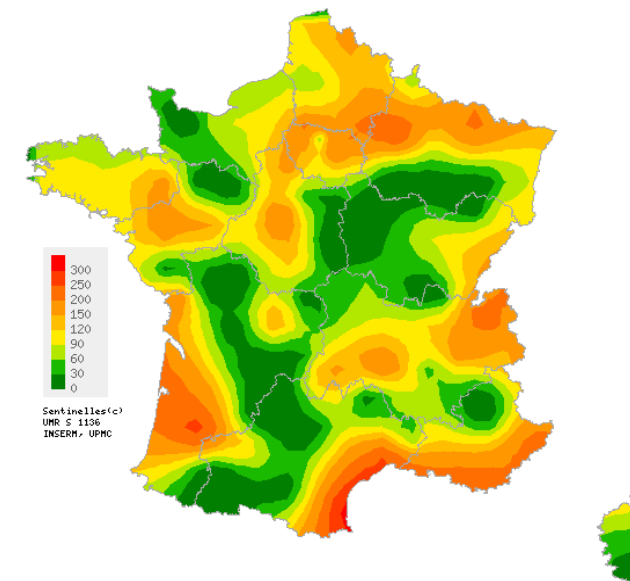
Carte d'interpolation spatiale des taux d'incidence départementaux (pour 100 000 habitants), Varicelle, médecins Sentinelles généralistes, 2017s11
Cartes consultables sur <http://www.sentiweb.fr>

Réseau Sentinelle, Varicelle, France métropolitaine



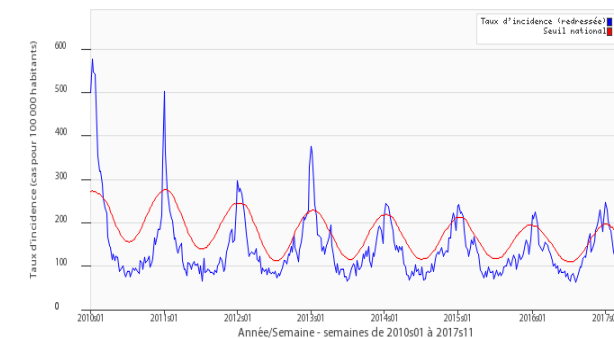
Taux d'incidence national en bleu, (pour 100 000 habitants), Varicelle, médecins Sentinelles généralistes

DIARRHÉE AIGUË



Carte d'interpolation spatiale des taux d'incidence départementaux (pour 100 000 habitants), Diarrhée aiguë, médecins Sentinelles généralistes, 2017s11
Cartes consultables sur <http://www.sentiweb.fr>

Réseau Sentinelle, Diarrhée aiguë, France métropolitaine



Taux d'incidence national en bleu, seuil épidémique en rouge, obtenu par un modèle de régression périodique [1], (pour 100 000 habitants), Diarrhée aiguë, médecins Sentinelles généralistes

Taux d'incidence nationaux (pour 100 000 habitants) sur les 3 dernières semaines	2017s11 (non consolidé)	2017s10	2017s09
	Estimation du taux d'incidence [Intervalle de confiance à 95%]	Estimation du taux d'incidence [Intervalle de confiance à 95%]	Estimation du taux d'incidence [Intervalle de confiance à 95%]
SYNDROMES GRIPPAUX	10 [6 ; 14]	18 [12 ; 24]	20 [14 ; 26]
DIARRHÉE AIGUE	131 [112 ; 150]	137 [121 ; 153]	135 [119 ; 151]
VARICELLE	37 [21 ; 53]	16 [11 ; 21]	19 [13 ; 25]

Tableau 1 : Estimation des taux d'incidence* et intervalles de confiance à 95%, pour chaque indicateur, en France métropolitaine, sur les 3 dernières semaines.

Taux d'incidence régionaux pour la semaine 2017s11 (pour 100 000 habitants)	SYNDROMES GRIPPAUX	DIARRHÉE AIGUE	VARICELLE
	Estimation du taux d'incidence [Intervalle de confiance à 95%]	Estimation du taux d'incidence [Intervalle de confiance à 95%]	Estimation du taux d'incidence [Intervalle de confiance à 95%]
Auvergne-Rhône-Alpes	7 [0 ; 17]	126 [60 ; 192]	19 [2 ; 36]
Bourgogne-Franche-Comté	95 [35 ; 155]	52 [13 ; 91]	10 [0 ; 30]
Bretagne	10 [0 ; 25]	119 [49 ; 189]	37 [6 ; 68]
Centre-Val de Loire	4 [0 ; 13]	109 [65 ; 153]	10 [0 ; 21]
Corse	16 [0 ; 46]	86 [18 ; 154]	35 [0 ; 79]
Grand Est	8 [0 ; 19]	130 [73 ; 187]	47 [7 ; 87]
Hauts-de-France	0 [0 ; 0]	143 [71 ; 215]	40 [9 ; 71]
Ile-de-France	4 [0 ; 9]	143 [85 ; 201]	50 [15 ; 85]
Normandie	5 [0 ; 19]	80 [29 ; 131]	10 [0 ; 24]
Nouvelle-Aquitaine	0 [0 ; 0]	94 [19 ; 169]	49 [0 ; 104]
Occitanie	0 [0 ; 0]	104 [56 ; 152]	27 [1 ; 53]
Pays de la Loire	11 [0 ; 32]	103 [17 ; 189]	74 [0 ; 177]
Provence-Alpes-Côte d'Azur	16 [0 ; 41]	193 [105 ; 281]	14 [0 ; 38]

Tableau 2 : Estimation des taux d'incidence* et intervalles de confiance à 95%, pour chaque indicateur, pour chaque région, pour la semaine 2017s11.

* Les taux d'incidence sont calculés sur l'activité des médecins généralistes.

Réseau Sentinelles

Inserm-UPMC UMR-S 1136

Institut Pierre Louis d'Epidémiologie et de Santé Publique (IPLESP)
Faculté de Médecine Pierre et Marie Curie, site Saint-Antoine
27, rue Chaligny / 75571 Paris cedex 12
Téléphone. : 01 44 73 84 35 / Fax : 01 44 73 84 54
Email : sentinelles@upmc.fr

Le réseau Sentinelles est constitué de 1402 médecins libéraux bénévoles et volontaires de France métropolitaine dont 558 participent à l'activité de surveillance continue (443 médecins généralistes et 115 pédiatres libéraux) permettant la réalisation des bulletins hebdomadaires. Il est développé dans le cadre d'une convention entre l'Inserm, l'Université Pierre et Marie Curie (UPMC) et l'Agence Santé publique France.

Responsable du RS: Thomas Hanslik
Responsable adjoint du RS: Thierry Blanchon
Surveillance continue: Soledad Guerreiro, Caroline Guerrisi, Louise Rossignol
Système d'information, Biostatistiques:
Cécile Souty, Clément Turbelin, Ana Vilcu
Rédacteur: Yves Dorléans

Antenne régionale	Responsable	Animateur
Auvergne-Rhône-Alpes / Bourgogne-Franche-Comté	Marianne Sarazin	Caroline Liotard
Centre Val de Loire / Hauts-de-France	Thierry Prazuck	Thomas Goronflot Mathieu Rivière
Ile-de-France	Mathilde François	Cécile Pino
Méditerranée : Corse / Occitanie / Provence-Alpes-Côte d'Azur	Jean-Pierre Amoros Alessandra Falchi	Priscillia Bompard Lisandru Capai Shirley Masse

Vous avez besoin d'informations ?

Vous pouvez consulter notre site internet :

<http://www.sentiweb.fr>

N'hésitez pas à nous contacter aux coordonnées ci-dessus.

Vous êtes médecin généraliste ou pédiatre libéral

Vous souhaitez participer au réseau Sentinelles ?

<http://www.sentiweb.fr>

Rubrique Espace médecin

Ou contactez-nous aux coordonnées ci-dessus.