

Diarrhée Aiguë

Activité modérée en médecine générale

Les médecins Sentinelles surveillent le nombre de cas de diarrhées aiguës vus en consultation (défini par au moins 3 selles liquides ou molles par jour datant de moins de 14 jours motivant la consultation).

Surveillance clinique : en France métropolitaine, la semaine dernière (2017s46), le taux d'incidence des cas de diarrhée aiguë vus en consultation de médecine générale a été estimé à 146 cas pour 100 000 habitants (IC 95% [129 ; 163]), **en dessous** du seuil épidémique (170 cas pour 100 000 habitants) [1].

Au niveau régional, les taux d'incidence les plus élevés ont été observés en : Provence-Alpes-Côte d'Azur (228 cas pour 100 000 habitants, IC 95% [133 ; 323]), Grand Est (207, IC 95% [138 ; 276]) et Pays de la Loire (205, IC 95% [90 ; 320]) (les données régionales complètes sont présentées à la fin du bulletin).

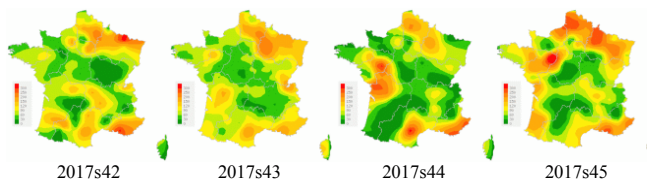
Prévision : selon le modèle de prévision reposant sur les données historiques [2], le niveau d'activité des diarrhées aiguës devrait continuer d'augmenter durant les prochaines semaines (voir graphe ci-contre).

[Plus d'information sur cette surveillance](#)

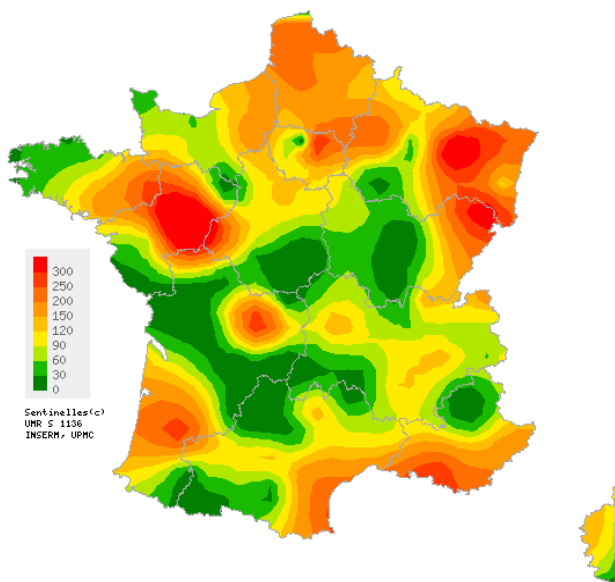
[Plus d'information sur les méthodes statistiques utilisées](#)

[1] Costagliola D, et al. A routine tool for detection and assessment of epidemics of influenza-like syndromes in France. *Am J Public Health.* 1991;81(1):97-9.

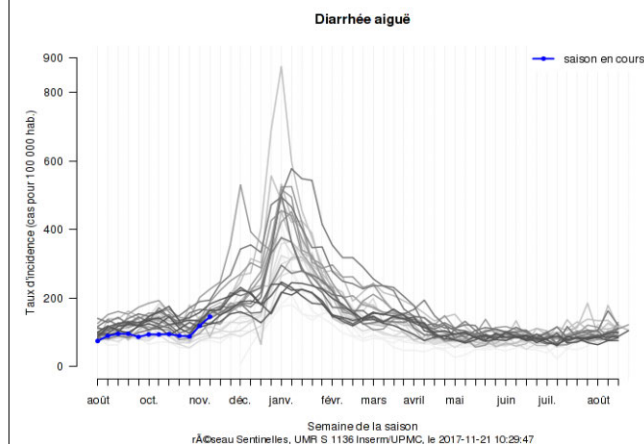
[2] Viboud C, et al. Prediction of the spread of influenza epidemics by the method of analogues. *Am J Epidemiol.* 2003 Nov 15;158(10):996-1006.



Données consolidées des 4 dernières semaines

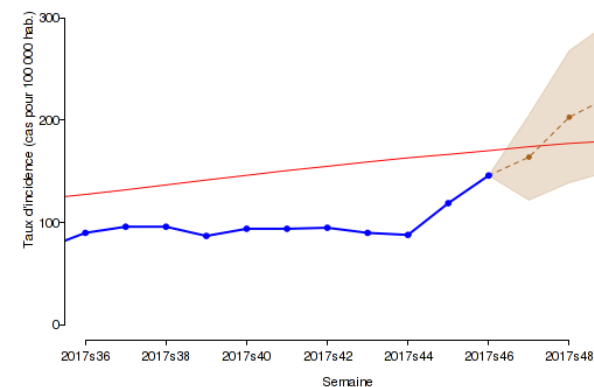


Carte d'interpolation spatiale
des taux d'incidence départementaux
de diarrhée aiguë (pour 100 000 habitants),
médecins généralistes Sentinelles, 2017s46
[Cartes consultables sur http://www.sentiweb.fr](http://www.sentiweb.fr)



Taux d'incidence de diarrhée aiguë depuis 1990
(pour 100 000 habitants), médecins généralistes Sentinelles.
En bleu : saison 2017-2018 / En gris : saisons de 1990 à 2017
(plus les courbes sont claires, plus les données sont anciennes)

— Taux d'incidence
— Seuil épidémique
— Prédictions et IC 95% (modèle historique)



Prévision des taux d'incidence de diarrhée aiguë pour les trois prochaines semaines par une méthode reposant sur les données historiques [2], médecins généralistes Sentinelles

Syndromes Grippaux : données générales

Activité faible en médecine générale

Les médecins Sentinelles surveillent le nombre de cas de syndromes grippaux vus en consultation (définis par une fièvre supérieure à 39°C, d'apparition brutale, accompagnée de myalgies et de signes respiratoires).

Surveillance clinique : en France métropolitaine, la semaine dernière (2017s46), le taux d'incidence des cas de syndromes grippaux vus en consultation de médecine générale a été estimé à 19 cas pour 100 000 habitants (IC 95% [13 ; 25]).

Au niveau régional, les taux d'incidence les plus élevés ont été observés en : Normandie (38 cas pour 100 000 habitants, IC 95% [5 ; 71]), Ile-de-France (37, IC 95% [8 ; 66]) et Provence-Alpes-Côte d'Azur (28, IC 95% [0 ; 59]) (les données régionales complètes sont présentées à la fin du bulletin).

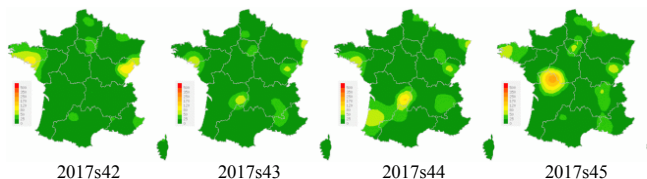
Les données Sentinelles sont intégrées dorénavant à un outil de détection des épidémies de grippe développé par Santé publique France couplant des informations issues de soins primaires et d'urgences hospitalières [1]. Pour la semaine du 13 au 19/11/17, **aucune activité épidémique n'a été détectée**.

[Plus d'information sur la surveillance Sentinelles](#)
[Plus d'information sur les méthodes statistiques utilisées](#)
[Bulletin grippe Santé publique France](#)

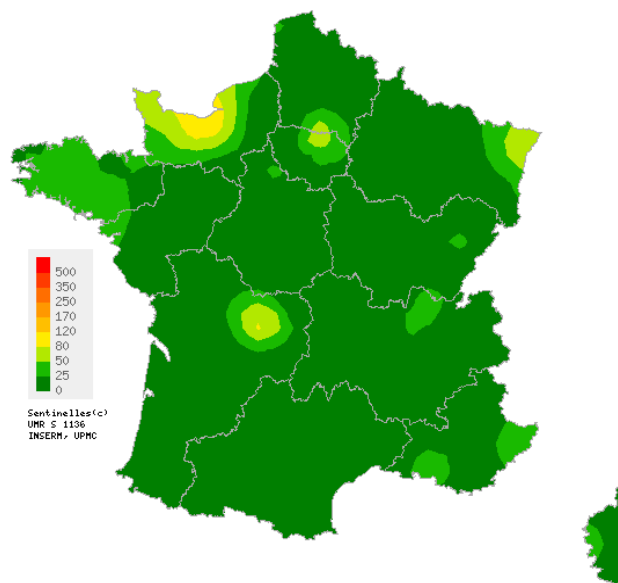
[1] Pelat C. et al. Regional Influenza study group. Improving regional influenza surveillance through a combination of automated outbreak detection methods: the 2015/16 season in France. *Euro Surveill.* 2017;22(32):pii=30593.

[2] Viboud C. et al. Prediction of the spread of influenza epidemics by the method of analogues. *Am J Epidemiol.* 2003 Nov 15;158(10):996-1006.

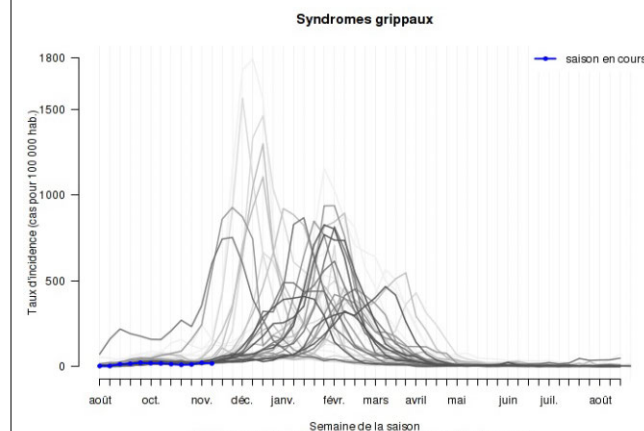
[3] Vergu E, et al. Medication sales and syndromic surveillance, France. *Emerg Infect Dis.* 2006. 12(3):416-21.



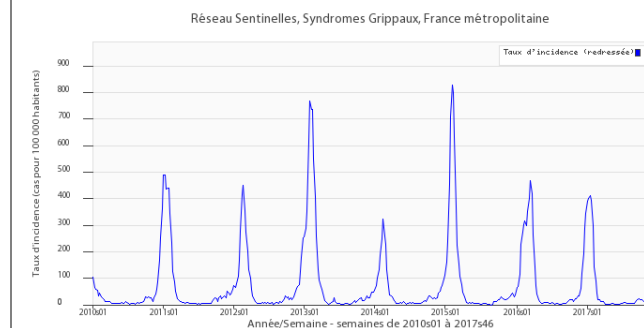
Données consolidées des 4 dernières semaines



Carte d'interpolation spatiale
des taux d'incidence départementaux
des syndromes grippaux (pour 100 000 habitants),
médecins généralistes Sentinelles, 2017s46
[Cartes consultables sur http://www.sentiweb.fr](http://www.sentiweb.fr)



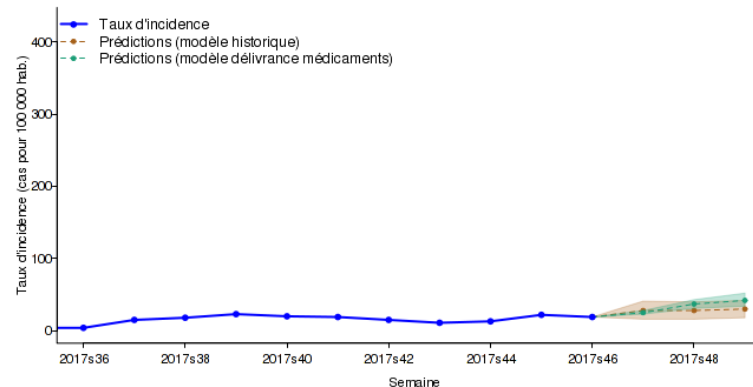
Taux d'incidence des syndromes grippaux depuis 1984
(pour 100 000 habitants), médecins généralistes Sentinelles.
En bleu : saison 2017-2018 / En gris : saisons de 1984 à 2017
(plus les courbes sont claires, plus les données sont anciennes)



Taux d'incidence national des syndromes grippaux
(pour 100 000 habitants), médecins généralistes Sentinelles

Syndromes grippaux : prévision

Selon les modèles de prévision reposant sur les données historiques [2] et sur les délivrances de médicaments ([partenariat IMS-Health](#)) [3], l'incidence des syndromes grippaux devrait rester stable dans les prochaines semaines.



Syndromes grippaux : identification des virus grippaux

Faible circulation des virus grippaux

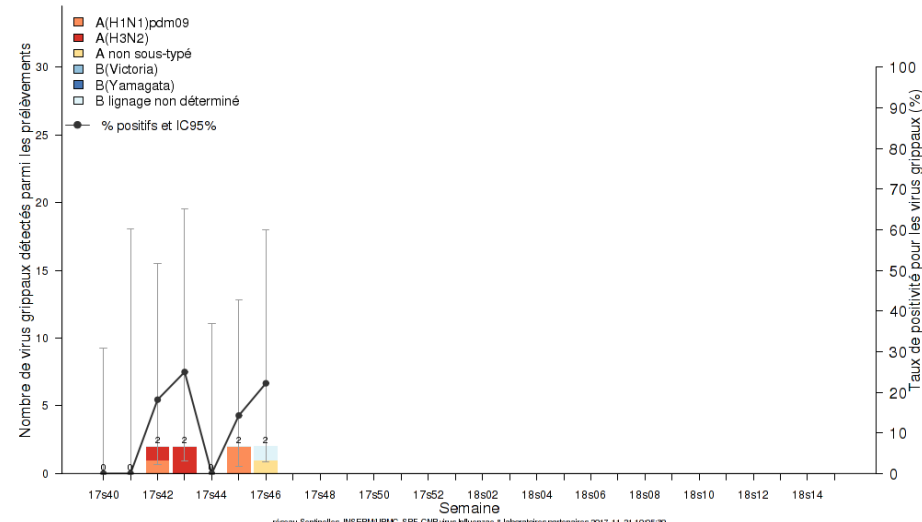
Depuis la semaine 2017s40, date de début de la surveillance, 131 prélèvements ont été réalisés par les médecins Sentinelles (64 par les médecins généralistes et 67 par les pédiatres libéraux), dont 130 ont été testés à ce jour.

La semaine dernière, 20 prélèvements ont été testés. Parmi eux, 4 (20 %) étaient positifs pour au moins un virus grippal. Le taux de positivité est en légère augmentation cette semaine.

Détail des résultats virologiques des prélèvements testés pour un virus grippal chez l'ensemble des médecins Sentinelles (pédiatres et généralistes)		
	2017s46	Cumulé *
Nombre de prélèvements testés	20	130
Positifs pour au moins un virus grippal	4 (20,0%)	11 (8,5%)
A(H1N1)pdm09, n (%)	1 (5,0%)	4 (3,1%)
A(H3N2), n (%)	0 (0,0%)	3 (2,3%)
A non sous-typé, n (%)	2 (10,0%)	2 (1,5%)
B lignage Victoria, n (%)	0 (0,0%)	0 (0,0%)
B lignage Yamagata, n (%)	0 (0,0%)	1 (0,8%)
B lignage non déterminé, n (%)	1 (5,0%)	1 (0,8%)

Aucune co-infection de virus grippaux A et B n'a été observée.

Les prélèvements ont été analysés par le CNR des virus *influenzae* (Centre coordonnateur Institut Pasteur Paris, Centre associé Hospices civils de Lyon) et par le laboratoire de virologie de l'Université de Corse.



Prélèvements positifs et taux de positivité pour les virus grippaux des cas de syndromes grippaux prélevés par les médecins Sentinelles (pédiatres et généralistes) depuis la semaine 2017s40**

* Cumul de la semaine 2017s40 à la semaine 2017s46

** Le taux de positivité est le rapport du nombre de prélèvements positifs sur le nombre de prélèvements testés

Syndromes grippaux : identification des virus respiratoires non grippaux

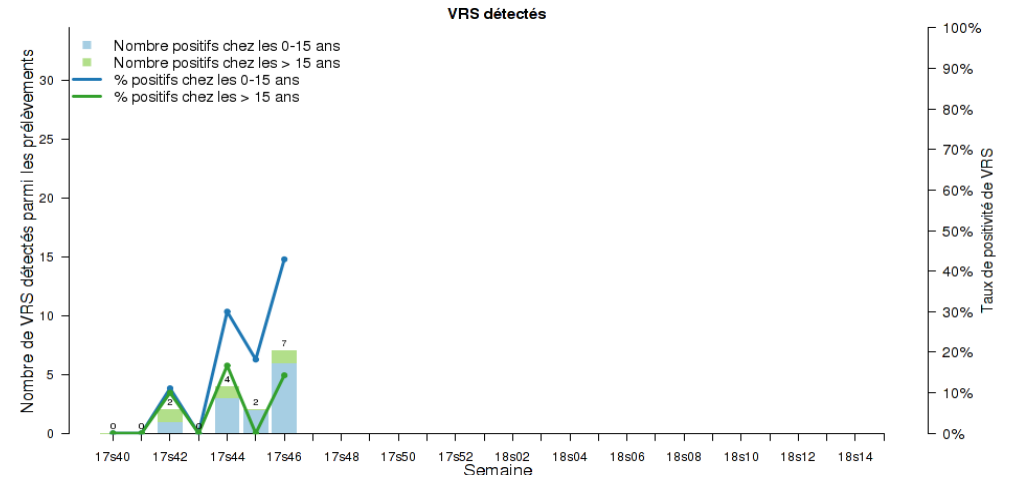
Augmentation de l'activité du virus respiratoire syncytial (VRS)

Les trois autres virus respiratoires testés sont : le virus respiratoire syncytial (VRS), le Rhinovirus (HRV) et le Metapneumovirus (hMPV). La semaine dernière, on peut noter une augmentation de l'activité du VRS.

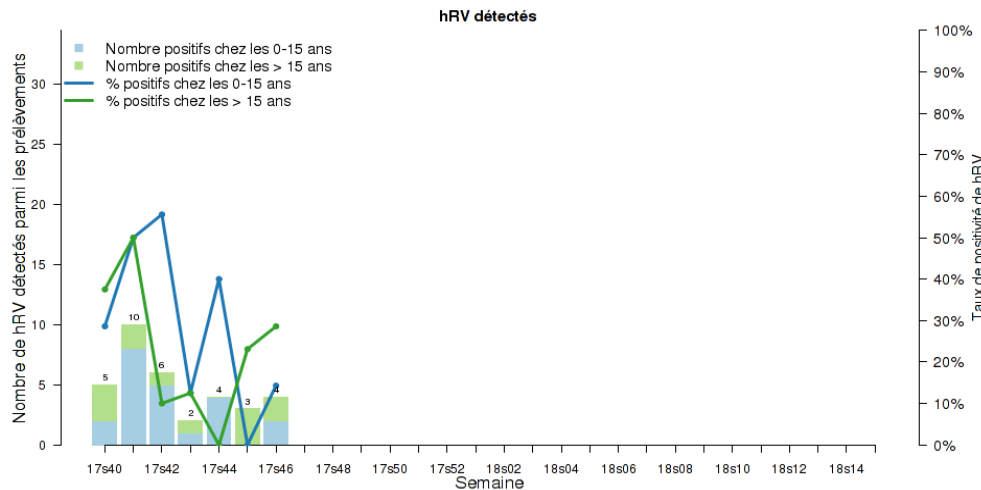
Détail des résultats virologiques des prélèvements testés pour les autres virus respiratoires chez l'ensemble des médecins Sentinelles (pédiatres et généralistes)		
	2017s46	Cumulé *
Nb. prélèvements testés pour le VRS	21	131
- Positifs pour le VRS, n (%)	7 (33,3%)	15 (11,5%)
Nb prélèvements testés pour le HRV	21	131
- Positifs pour le HRV, n (%)	4 (19,0%)	34 (26,0%)
Nb prélèvements testés pour le HMPV	21	131
- Positifs pour le HMPV, n (%)	0 (0,0%)	1 (0,8%)

* Cumul de la semaine 2017s40 à la semaine 2017s46

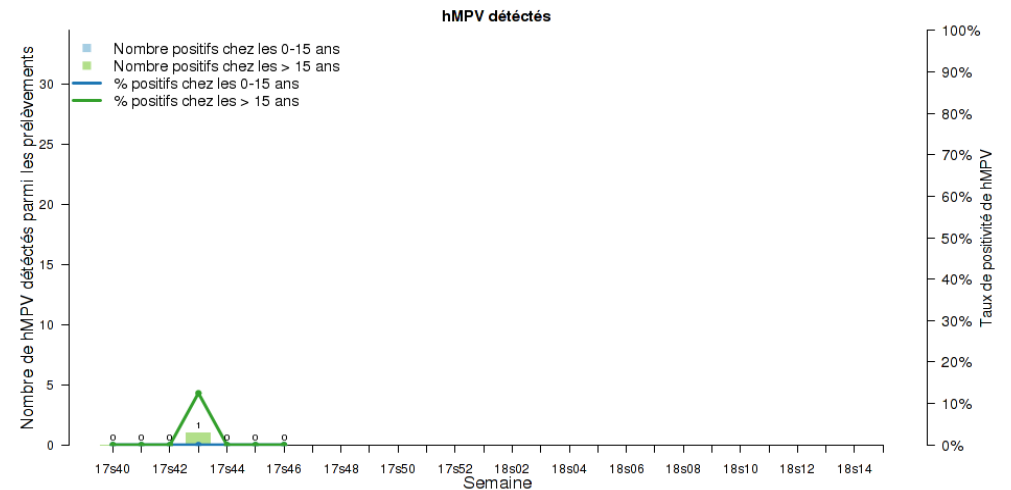
** Le taux de positivité est le rapport du nombre de prélèvements positifs sur le nombre de prélèvements testés



Prélèvements positifs et taux de positivité** pour le virus respiratoire syncytial (VRS) des cas de syndromes grippaux prélevés par les médecins Sentinelles (pédiatres et généralistes) depuis la semaine 2017s40



Prélèvements positifs et taux de positivité** pour le Rhinovirus (HRV) des cas de syndromes grippaux prélevés par les médecins Sentinelles (pédiatres et généralistes) depuis la semaine 2017s40



Prélèvements positifs et taux de positivité** pour le Metapneumovirus (hMPV) des cas de syndromes grippaux prélevés par les médecins Sentinelles (pédiatres et généralistes) depuis la semaine 2017s40

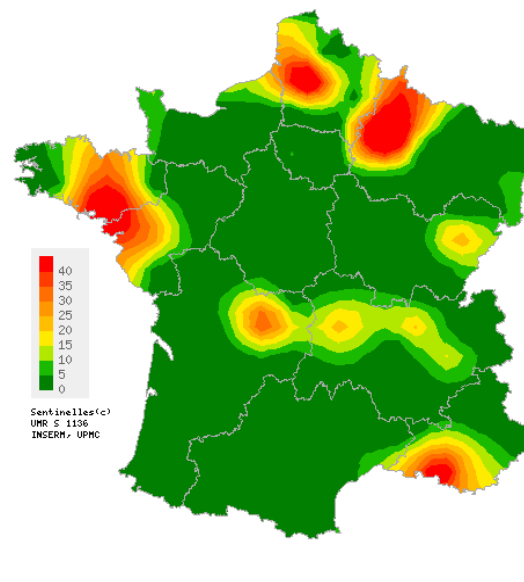
Varicelle

Activité faible en médecine générale

En France métropolitaine, la semaine dernière (2017s46), le taux d'incidence des cas de varicelle vus en consultation de médecine générale a été estimé à 8 cas pour 100 000 habitants (IC 95% [4 ; 12]).

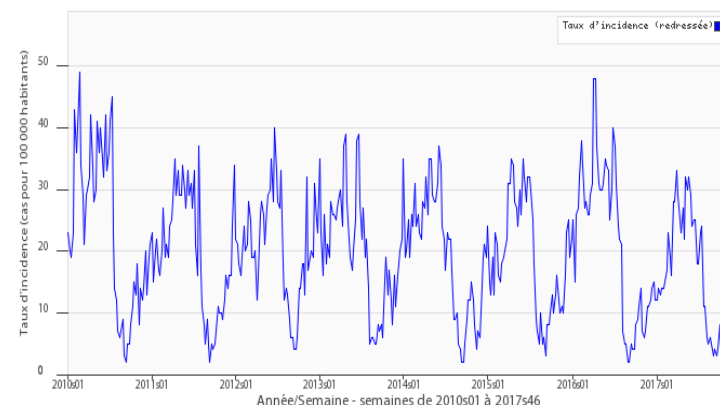
Deux foyers régionaux d'activité modérée ont été observés en Provence-Alpes-Côte d'Azur (26, IC 95% [0 ; 60]) et Bretagne (20, IC 95% [0 ; 44]). Les données régionales complètes sont présentées à la fin du bulletin.

[Plus d'information sur cette surveillance](#)



Carte d'interpolation spatiale des taux d'incidence départementaux de varicelle (pour 100 000 habitants), médecins généralistes Sentinelles, 2017s46
[Cartes consultables sur http://www.sentiweb.fr](http://www.sentiweb.fr)

Réseau Sentinelles, Varicelle, France métropolitaine



Taux d'incidence national de varicelle
(pour 100 000 habitants), médecins généralistes Sentinelles

Taux d'incidence nationaux (pour 100 000 habitants) sur les 3 dernières semaines	2017s46 (non consolidé)	2017s45	2017s44
	Estimation du taux d'incidence [Intervalle de confiance à 95%]	Estimation du taux d'incidence [Intervalle de confiance à 95%]	Estimation du taux d'incidence [Intervalle de confiance à 95%]
SYNDROMES GRIPPAUX	19 [13 ; 25]	22 [13 ; 31]	13 [8 ; 18]
DIARRHEE AIGUE	146 [129 ; 163]	119 [105 ; 133]	88 [73 ; 103]
VARICELLE	8 [4 ; 12]	8 [5 ; 11]	9 [5 ; 13]

Tableau 1 : Estimation des taux d'incidence* et intervalles de confiance à 95%, pour chaque indicateur, en France métropolitaine, sur les 3 dernières semaines .

Taux d'incidence régionaux pour la semaine 2017s46 (pour 100 000 habitants)	SYNDROMES GRIPPAUX	DIARRHEE AIGUE	VARICELLE
	Estimation du taux d'incidence [Intervalle de confiance à 95%]	Estimation du taux d'incidence [Intervalle de confiance à 95%]	Estimation du taux d'incidence [Intervalle de confiance à 95%]
Auvergne-Rhône-Alpes	14 [0 ; 28]	100 [63 ; 137]	10 [0 ; 23]
Bourgogne-Franche-Comté	7 [0 ; 28]	96 [37 ; 155]	5 [0 ; 23]
Bretagne	27 [0 ; 57]	151 [70 ; 232]	20 [0 ; 44]
Centre-Val de Loire	9 [0 ; 20]	109 [58 ; 160]	0 [0 ; 0]
Corse	17 [0 ; 44]	127 [53 ; 201]	5 [0 ; 20]
Grand Est	17 [0 ; 34]	207 [138 ; 276]	12 [0 ; 26]
Hauts-de-France	15 [0 ; 33]	203 [139 ; 267]	9 [0 ; 20]
Ile-de-France	37 [8 ; 66]	134 [81 ; 187]	1 [0 ; 3]
Normandie	38 [5 ; 71]	121 [50 ; 192]	0 [0 ; 0]
Nouvelle-Aquitaine	10 [0 ; 21]	77 [42 ; 112]	3 [0 ; 8]
Occitanie	1 [0 ; 5]	118 [72 ; 164]	1 [0 ; 5]
Pays de la Loire	8 [0 ; 20]	205 [90 ; 320]	11 [0 ; 27]
Provence-Alpes-Côte d'Azur	28 [0 ; 59]	228 [133 ; 323]	26 [0 ; 60]

Tableau 2 : Estimation des taux d'incidence* et intervalles de confiance à 95%, pour chaque indicateur, pour chaque région, pour la semaine 2017s46.

Réseau Sentinelles

Inserm-UPMC UMR-S 1136

Institut Pierre Louis d'Epidémiologie et de Santé Publique (IPLESP)
Faculté de Médecine Pierre et Marie Curie, site Saint-Antoine
27, rue Chaligny / 75571 Paris cedex 12
Téléphone. : 01 44 73 84 35 / Fax : 01 44 73 84 54
Email : sentinelles@upmc.fr

Le réseau Sentinelles est constitué de 1423 médecins libéraux bénévoles et volontaires de France métropolitaine dont 573 participent à l'activité de surveillance continue (458 médecins généralistes et 115 pédiatres libéraux) permettant la réalisation des bulletins hebdomadaires. Il est développé dans le cadre d'une convention entre l'Inserm, l'Université Pierre et Marie Curie (UPMC) et l'Agence Santé publique France..

Responsable du RS: Thomas Hanslik
Responsable adjoint du RS: Thierry Blanchon
Surveillance continue: Caroline Guerrisi, Louise Rossignol, Laetitia Vaillant
Système d'information, Biostatistiques: Titouan Launay, Cécile Souty, Clément Turbelin, Ana Vilcu
Rédacteur: Yves Dorléans

Antenne régionale	Responsable	Animateur
Auvergne-Rhône-Alpes / Bourgogne-Franche-Comté	Marianne Sarazin	Caroline Liotard
Centre Val de Loire / Hauts-de-France	Thierry Prazuck	Thomas Goronflot Mathieu Rivière
Ile-de-France	Mathilde François	Lucie Fournier
Méditerranée : Corse / Occitanie / Provence-Alpes-Côte d'Azur	Jean-Pierre Amoros Alessandra Falchi	Priscillia Bompard Shirley Masse

<p>Vous avez besoin d'informations ?</p> <p>Vous pouvez consulter notre site internet :</p> <p>http://www.sentiweb.fr</p> <p>N'hésitez pas à nous contacter aux coordonnées ci-dessus.</p>	<p>Vous êtes médecin généraliste ou pédiatre libéral</p> <p>Vous souhaitez participer au réseau Sentinelles ?</p> <p>http://www.sentiweb.fr</p> <p>Rubrique Espace médecin</p> <p>Ou contactez-nous aux coordonnées ci-dessus.</p>
--	---

* Les taux d'incidence sont calculés sur l'activité des médecins généralistes.