

## Syndromes Grippaux : données générales

### Activité épidémique en médecine générale

Les médecins Sentinelles surveillent le nombre de cas de syndromes grippaux vus en consultation (définis par une fièvre supérieure à 39°C, d'apparition brutale, accompagnée de myalgies et de signes respiratoires).

**Surveillance clinique :** en France métropolitaine, la semaine dernière (2018s02), le taux d'incidence des cas de syndromes grippaux vus en consultation de médecine générale a été estimé à 339 cas pour 100 000 habitants (IC 95% [315 ; 363]), soit 221 000 nouveaux cas. Durant ces 5 semaines d'épidémie de grippe, 1 127 000 personnes auraient consulté un médecin généraliste pour ce motif.

Ce taux d'incidence est en baisse depuis maintenant deux semaines et semble signer le début de la décrue épidémique. Toutefois, en cette première semaine post-vacances, l'incidence des syndromes grippaux chez les 0-14 ans est en augmentation. Il sera donc important de rester vigilant sur la dynamique épidémique dans les semaines à venir.

**Au niveau régional,** les taux d'incidence les plus élevés ont été observés en : Provence-Alpes-Côte d'Azur (608 cas pour 100 000 habitants, IC 95% [462 ; 754]), Grand Est (421, IC 95% [344 ; 498]) et Auvergne-Rhône-Alpes (399, IC 95% [333 ; 465]). L'ensemble des régions présentent une activité forte (les données régionales complètes sont présentées à la fin du bulletin).

**Concernant les cas rapportés,** la semaine dernière, l'âge médian était de 35 ans (6 mois à 92 ans), les hommes représentaient 44% des cas. Les tableaux cliniques rapportés par les médecins Sentinelles ne présentaient pas de signe particulier de gravité : le pourcentage d'hospitalisation a été estimé à 0,4% (IC 95% [0,0 ; 0,9]).

Les données Sentinelles sont intégrées dorénavant à un outil de détection des épidémies de grippe développé par Santé publique France couplant des informations issues de soins primaires et d'urgences hospitalières [1].

**Pour la semaine dernière (2018s02), les conclusions du bulletin de Santé publique France sont :**

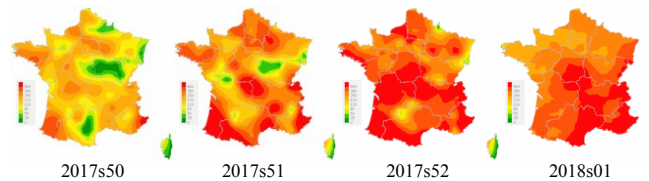
- « - Épidémie de grippe en phase descendante en métropole
- Pic probablement atteint dans la plupart des régions »

[Bulletin grippe Santé publique France](#)

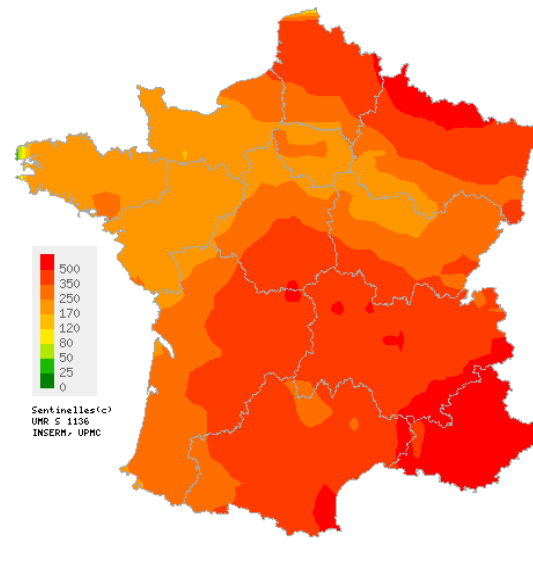
[Plus d'information sur la surveillance Sentinelles des syndromes grippaux](#)

[Plus d'information sur les méthodes statistiques utilisées par le réseau Sentinelles](#)

[1] Pelat C. et al. Regional Influenza study group. Improving regional influenza surveillance through a combination of automated outbreak detection methods: the 2015/16 season in France. Euro Surveill. 2017;22(32):pii=30593.

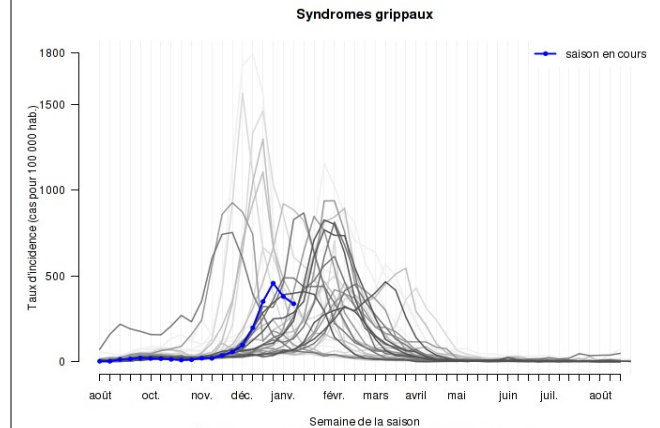


Données consolidées des 4 dernières semaines

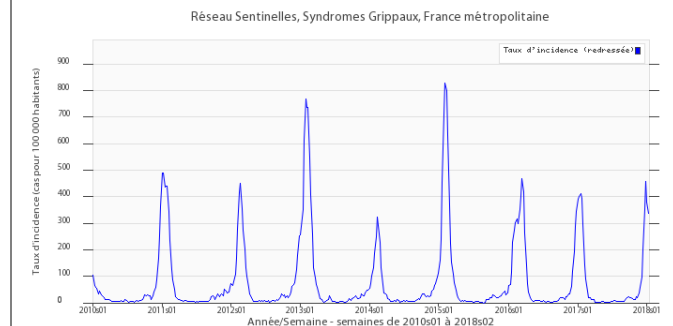


Sentinelles(c)  
UMR S 1136  
INSERM - UPMC

Carte d'interpolation spatiale  
des taux d'incidence départementaux  
des syndromes grippaux (pour 100 000 habitants),  
médecins généralistes Sentinelles, 2018s02  
[Cartes consultables sur http://www.sentiweb.fr](http://www.sentiweb.fr)



Taux d'incidence des syndromes grippaux depuis 1984  
(pour 100 000 habitants), médecins généralistes Sentinelles.  
En bleu : saison 2017-2018 / En gris : saisons de 1984 à 2017  
(plus les courbes sont claires, plus les données sont anciennes)



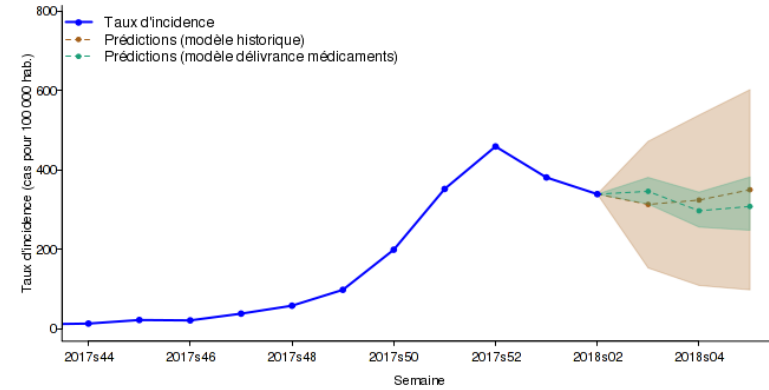
Taux d'incidence national des syndromes grippaux  
(pour 100 000 habitants), médecins généralistes Sentinelles

## Syndromes grippaux : prévision

Selon les modèles de prévision reposant sur les données historiques [2] et sur les délivrances de médicaments ([partenariat IQVIA](#)) [3], l'incidence des syndromes grippaux pourrait rester stable dans les prochaines semaines.

[2] Viboud C, et al. Prediction of the spread of influenza epidemics by the method of analogues. *Am J Epidemiol.* 2003 Nov 15;158(10):996-1006

[3] Vergu E, et al. Medication sales and syndromic surveillance, France. *Emerg Infect Dis.* 2006. 12(3):416-21.



## Syndromes grippaux : identification des virus grippaux

### Le virus A(H1N1)pdm09 circule majoritairement

Depuis la semaine 2017s40, date de début de la surveillance, 1098 prélèvements ont été réalisés par les médecins Sentinelles (746 par les médecins généralistes et 352 par les pédiatres libéraux), dont 1096 ont été testés à ce jour.

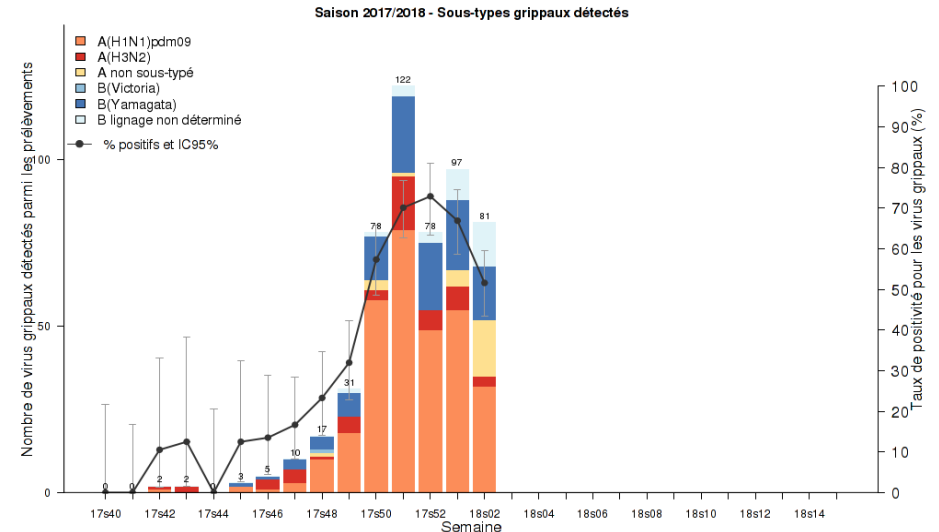
La semaine dernière, 157 prélèvements ont été testés. Parmi eux, 81 (51,6%) étaient positifs pour au moins un virus grippal. Le taux de positivité a nettement diminué en semaine 2018s02. Le virus grippal A(H1N1)pdm09 reste le virus grippal principalement détecté.

#### Détail des résultats virologiques des prélèvements testés pour un virus grippal chez l'ensemble des médecins Sentinelles (pédiatres et généralistes)

|  | 2018s02    | Cumulé *    |
|--|------------|-------------|
| <b>Nombre de prélèvements testés</b>           | 157        | 1096        |
| <b>Positifs pour au moins un virus grippal</b> | 81 (51,6%) | 526 (48,0%) |
| A(H1N1)pdm09, n (%)                            | 32 (20,4%) | 308 (28,1%) |
| A(H3N2), n (%)                                 | 3 (1,9%)   | 51 (4,7%)   |
| A non sous-typé, n (%)                         | 17 (10,8%) | 27 (2,5%)   |
| B lignage Victoria, n (%)                      | 0 (0,0%)   | 1 (0,1%)    |
| B lignage Yamagata, n (%)                      | 16 (10,2%) | 109 (9,9%)  |
| B lignage non déterminé, n (%)                 | 13 (8,3%)  | 30 (2,7%)   |

Aucune co-infection de virus grippaux A et B n'a été observée.

Les prélèvements ont été analysés par le CNR des virus *influenzae* (Centre coordonnateur Institut Pasteur Paris, Centre associé Hospices civils de Lyon) et par le laboratoire de virologie de l'Université de Corse.



Prélèvements positifs et taux de positivité\*\* pour les virus grippaux des cas de syndromes grippaux prélevés par les médecins Sentinelles (pédiatres et généralistes) depuis la semaine 2017s40

\* Cumul de la semaine 2017s40 à la semaine 2018s02

\*\* Le taux de positivité est le rapport du nombre de prélèvements positifs sur le nombre de prélèvements testés

**Syndromes grippaux : identification des virus respiratoires non grippaux**

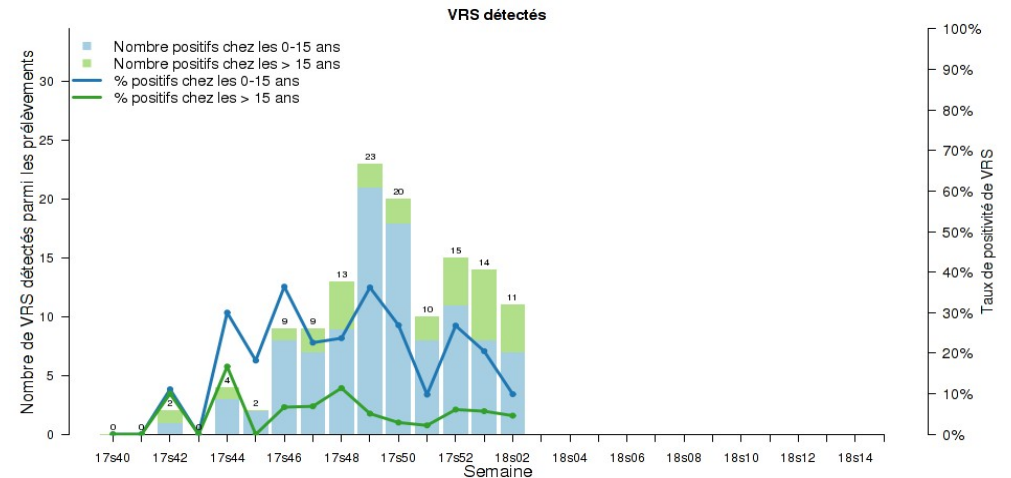
**Faible circulation des autres virus respiratoires**

Les trois autres virus respiratoires testés sont : le virus respiratoire syncytial (VRS), le Rhinovirus (HRV) et le Metapneumovirus (hMPV). La détection de ces trois virus est en diminution.

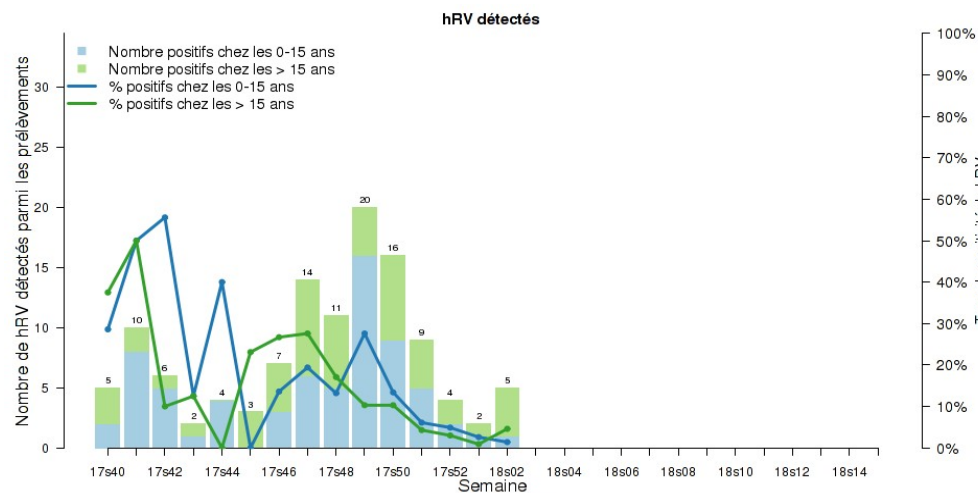
| Détail des résultats virologiques des prélèvements testés pour les autres virus respiratoires chez l'ensemble des médecins Sentinelles (pédiatres et généralistes) |           |             |
|--|-----------|-------------|
|  | 2018s02   | Cumulé *    |
| <b>Nb. prélèvements testés pour le VRS</b>   | 158       | 1097        |
| - Positifs pour le VRS, n (%)  | 11 (7,0%) | 132 (12,0%) |
| <b>Nb prélèvements testés pour le HRV</b>  | 158       | 1097        |
| - Positifs pour le HRV, n (%)  | 5 (3,2%)  | 118 (10,8%) |
| <b>Nb prélèvements testés pour le hMPV</b>   | 158       | 1097        |
| - Positifs pour le hMPV, n (%)   | 8 (5,1%)  | 36 (3,3%)   |

\* Cumul de la semaine 2017s40 à la semaine 2018s02

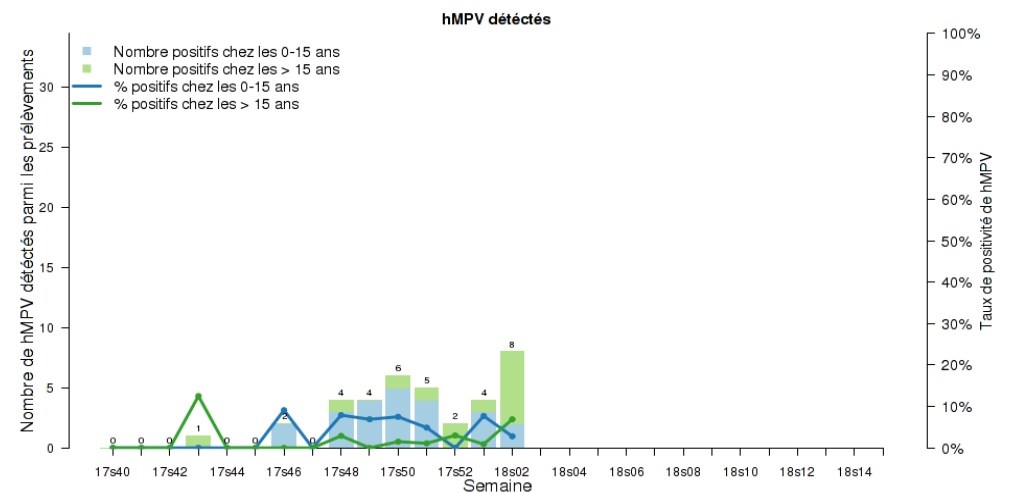
\*\* Le taux de positivité est le rapport du nombre de prélèvements positifs sur le nombre de prélèvements testés



Prélèvements positifs et taux de positivité\*\* pour le virus respiratoire syncytial (VRS) des cas de syndromes grippaux prélevés par les médecins Sentinelles (pédiatres et généralistes) depuis la semaine 2017s40



Prélèvements positifs et taux de positivité\*\* pour le Rhinovirus (HRV) des cas de syndromes grippaux prélevés par les médecins Sentinelles (pédiatres et généralistes) depuis la semaine 2017s40



Prélèvements positifs et taux de positivité\*\* pour le Rhinovirus (hMPV) des cas de syndromes grippaux prélevés par les médecins Sentinelles (pédiatres et généralistes) depuis la semaine 2017s40

Le point Hebdo GrippeNet.fr du 17/01/18, n° 2018s02 (données du 08/01/18 au 14/01/18)

## GrippeNet.fr : 5 580 personnes participent à la surveillance de la grippe en population générale

N'hésitez pas à devenir vous aussi acteur de la surveillance, nous comptons sur vous !

Vous pouvez vous inscrire à tout moment (pas besoin d'être malade).

### Les participant(e)s de GrippeNet.fr

Cette saison, 5 580 personnes participent à la surveillance. La semaine dernière, 4 310 personnes (77% des inscrits) ont rempli un questionnaire hebdomadaire de symptômes.

### Etat de santé des participant(e)s la semaine dernière (Figures 1 et 2)



Figure 1. Symptômes déclarés par les participants, GrippeNet.fr, 2018s02 (la taille de chaque mot est proportionnelle au nombre de personnes ayant déclaré ce symptôme)

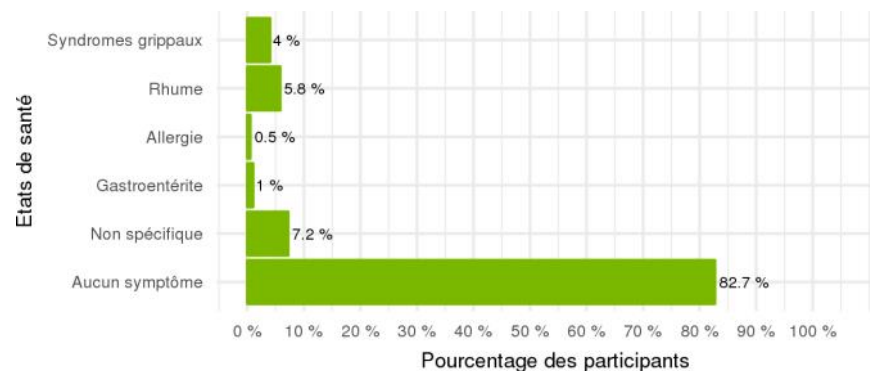


Figure 2. Répartition de l'état de santé des participants, en % de participants, GrippeNet.fr, 2018s02 (un participant peut être inclus dans plusieurs catégories d'états de santé)

### Focus sur les syndromes grippaux\*

La semaine dernière, il a été estimé que 4,0% des participants de GrippeNet.fr présentaient un syndrome grippal (Figure 2). Ce pourcentage est en baisse par rapport à celui observé la semaine dernière. Les années précédentes à la même période, 2,8 à 5,5% des participants avaient été estimés avec un syndrome grippal (Figure 3).

La semaine passée, parmi les participants présentant des symptômes compatibles avec un syndrome grippal, 35% ont consulté un médecin généraliste, 4% les urgences, 2% un spécialiste, 1% d'entre ont consulté un autre professionnel de santé et 51% n'ont pas consulté.

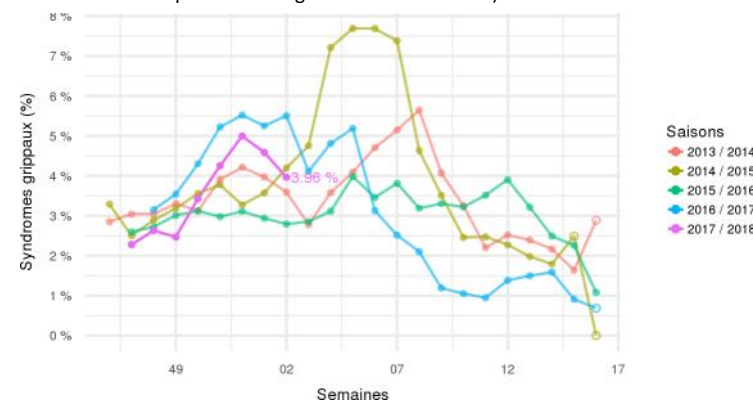


Figure 3. Evolution des syndromes grippaux de la saison 2013-2014 à la saison 2017-2018, GrippeNet.fr, 2018s02

\* GrippeNet.fr fait partie d'un système de surveillance de la grippe en ligne au niveau européen, [influenzanet](http://influenzanet). Afin de rendre les résultats comparables, la définition du syndrome grippal utilisée est celle de l'ECDC (European Centre for Disease Prevention and Control) : fièvre ou autres symptômes généraux (myalgies, fatigue) d'apparition brutale, accompagnés de signes respiratoires.

**Diarrhée Aiguë**

**Activité épidémique  
en médecine générale**

Les médecins Sentinelles surveillent le nombre de cas de diarrhées aiguës vus en consultation (défini par au moins 3 selles liquides ou molles par jour datant de moins de 14 jours motivant la consultation).

**Surveillance clinique :** en France métropolitaine, la semaine dernière (2018s02), le taux d'incidence des cas de diarrhée aiguë vus en consultation de médecine générale a été estimé à 211 cas pour 100 000 habitants (IC 95% [192 ; 230]), soit 138 000 nouveaux cas, **au-dessus** du seuil épidémique (186 cas pour 100 000 habitants) [1].

Ce taux d'incidence est en hausse après trois semaines de stabilité des taux d'incidences des diarrhées aiguës. Durant ces 6 premières semaines d'épidémie de gastroentérite, 694 000 personnes auraient consulté un médecin généraliste pour ce motif.

**Au niveau régional,** les taux d'incidences les plus élevés ont été notés en : Provence-Alpes-Côte d'Azur (282 cas pour 100 000 habitants, IC 95% [155 ; 409]), Grand Est (270, IC 95% [209 ; 331]) et Pays de la Loire (264, IC 95% [158 ; 370]) (les données régionales complètes sont présentées à la fin du bulletin).

**Concernant les cas rapportés,** l'âge médian des cas était de 28 ans (de 3 mois à 91 ans). Les hommes représentaient 48% des cas. Les tableaux cliniques rapportés par les médecins Sentinelles ne présentaient pas de signe particulier de gravité : le pourcentage d'hospitalisation a été estimé à 0,3% (IC 95% [0,0 ; 0,8]).

**Prévision :** selon le modèle de prévision reposant sur les données historiques [2], le niveau d'activité des diarrhées aiguës pourrait continuer d'augmenter dans les prochaines semaines (voir graphe ci-contre).

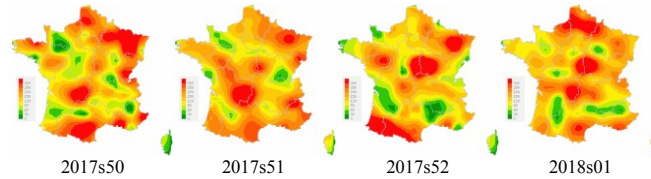
[Bulletin gastro-entérite aiguë Santé publique France](#)

[Plus d'information sur la surveillance Sentinelles de la diarrhée aiguë](#)

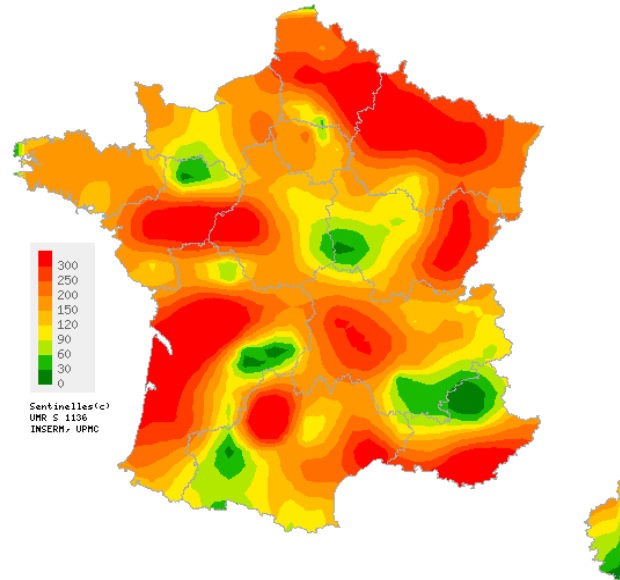
[Plus d'information sur les méthodes statistiques utilisées par le réseau Sentinelles](#)

[1] Costagliola D, et al. A routine tool for detection and assessment of epidemics of influenza-like syndromes in France. *Am J Public Health.* 1991;81(1):97-9.

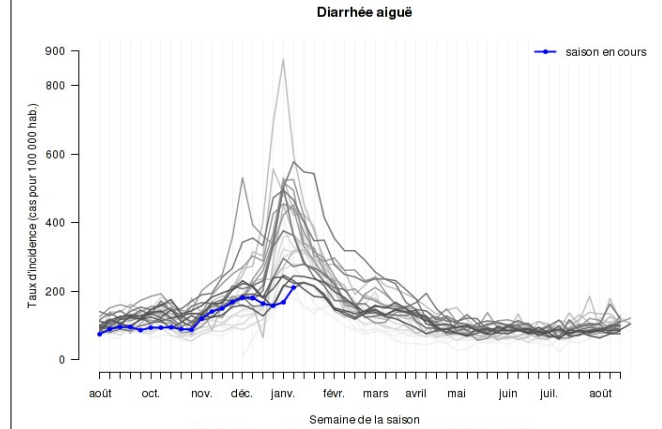
[2] Viboud C, et al. Prediction of the spread of influenza epidemics by the method of analogues. *Am J Epidemiol.* 2003 Nov 15;158(10):996-1006.



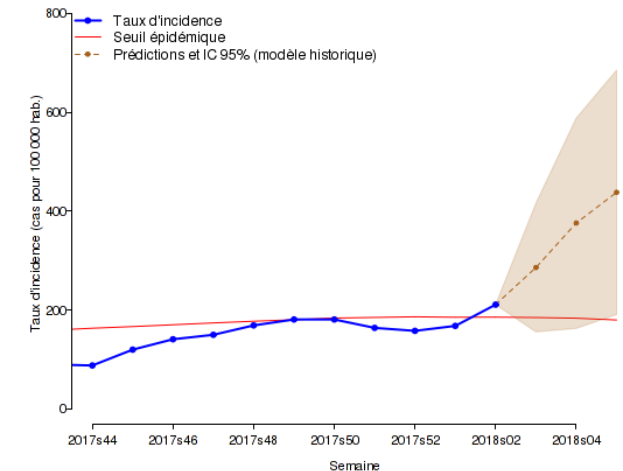
Données consolidées des 4 dernières semaines



Carte d'interpolation spatiale des taux d'incidence départementaux de diarrhée aiguë (pour 100 000 habitants), médecins généralistes Sentinelles, 2018s02  
[Cartes consultables sur http://www.sentiweb.fr](http://www.sentiweb.fr)



Taux d'incidence de diarrhée aiguë depuis 1990 (pour 100 000 habitants), médecins généralistes Sentinelles.  
En bleu : saison 2017-2018 / En gris : saisons de 1990 à 2017 (plus les courbes sont claires, plus les données sont anciennes)



Prévision des taux d'incidence de diarrhée aiguë pour les trois prochaines semaines par une méthode reposant sur les données historiques [2], médecins généralistes Sentinelles

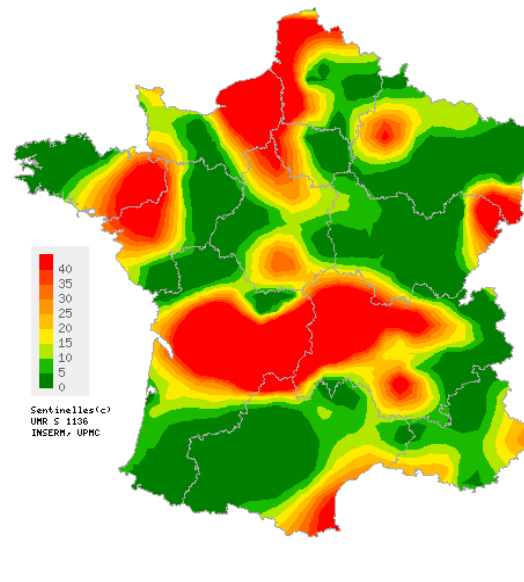
## Varicelle

### Activité modérée en médecine générale

En France métropolitaine, la semaine dernière (2018s02), le taux d'incidence des cas de varicelle vus en consultation de médecine générale a été estimé à 20 cas pour 100 000 habitants (IC 95% [14 ; 26]).

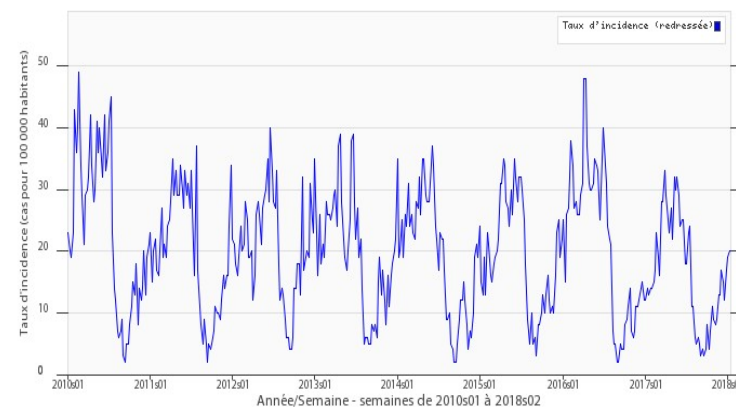
Cinq foyers régionaux ont été observés, d'activité forte en Normandie (61 cas pour 100 000 habitants, IC 95% [8 ; 114]) et modérée en Auvergne-Rhône-Alpes (32, IC 95% [8 ; 56]), Nouvelle-Aquitaine (31, IC 95% [0 ; 68]), Bretagne (30, IC 95% [1 ; 59]) et Hauts-de-France (28, IC 95% [7 ; 49]) (les données régionales complètes sont présentées à la fin du bulletin).

[Plus d'information sur cette surveillance](#)



Carte d'interpolation spatiale des taux d'incidence départementaux de varicelle (pour 100 000 habitants), médecins généralistes Sentinelles, 2018s02  
[Cartes consultables sur http://www.sentiweb.fr](http://www.sentiweb.fr)

Réseau Sentinelles, Varicelle, France métropolitaine



Taux d'incidence national de varicelle  
(pour 100 000 habitants), médecins généralistes Sentinelles

| Taux d'incidence nationaux<br>(pour 100 000 habitants)<br>sur les 3 dernières semaines | 2018s02 (non consolidé)   | 2018s01   | 2017s52   |
|--|---|---|---|
|  | Estimation du taux d'incidence<br>[Intervalle de confiance à 95%] | Estimation du taux d'incidence<br>[Intervalle de confiance à 95%] | Estimation du taux d'incidence<br>[Intervalle de confiance à 95%] |
| SYNDROMES GRIPPAUX   | 339 [315 ; 363]   | 381 [357 ; 405]   | 459 [429 ; 489]   |
| DIARRHEE AIGUE   | 211 [192 ; 230]   | 168 [152 ; 184]   | 158 [141 ; 175]   |
| VARICELLE  | 20 [14 ; 26]  | 19 [14 ; 24]  | 17 [12 ; 22]  |

Tableau 1 : Estimation des taux d'incidence\* et intervalles de confiance à 95%, pour chaque indicateur, en France métropolitaine, sur les 3 dernières semaines .

| Taux d'incidence régionaux<br>pour la semaine 2018s02<br>(pour 100 000 habitants) | SYNDROMES GRIPPAUX  | DIARRHEE AIGUE  | VARICELLE   |
|---|---|---|---|
|   | Estimation du taux d'incidence<br>[Intervalle de confiance à 95%] | Estimation du taux d'incidence<br>[Intervalle de confiance à 95%] | Estimation du taux d'incidence<br>[Intervalle de confiance à 95%] |
| Auvergne-Rhône-Alpes  | 399 [333 ; 465]   | 154 [111 ; 197]   | 32 [8 ; 56]   |
| Bourgogne-Franche-Comté   | 226 [150 ; 302]   | 168 [99 ; 237]  | 5 [0 ; 14]  |
| Bretagne  | 267 [182 ; 352]   | 166 [101 ; 231]   | 30 [1 ; 59]   |
| Centre-Val de Loire   | 297 [217 ; 377]   | 210 [140 ; 280]   | 19 [3 ; 35]   |
| Corse   | 214 [120 ; 308]   | 145 [64 ; 226]  | 2 [0 ; 9]   |
| Grand Est   | 421 [344 ; 498]   | 270 [209 ; 331]   | 8 [0 ; 18]  |
| Hauts-de-France   | 390 [305 ; 475]   | 242 [165 ; 319]   | 28 [7 ; 49]   |
| Ile-de-France   | 247 [187 ; 307]   | 173 [123 ; 223]   | 4 [0 ; 10]  |
| Normandie   | 241 [150 ; 332]   | 164 [92 ; 236]  | 61 [8 ; 114]  |
| Nouvelle-Aquitaine  | 295 [176 ; 414]   | 198 [114 ; 282]   | 31 [0 ; 68]   |
| Occitanie   | 394 [293 ; 495]   | 189 [130 ; 248]   | 10 [0 ; 23]   |
| Pays de la Loire  | 207 [129 ; 285]   | 264 [158 ; 370]   | 17 [0 ; 34]   |
| Provence-Alpes-Côte d'Azur  | 608 [462 ; 754]   | 282 [155 ; 409]   | 18 [0 ; 44]   |

Tableau 2 : Estimation des taux d'incidence\* et intervalles de confiance à 95%, pour chaque indicateur, pour chaque région, pour la semaine 2018s02.

## Réseau Sentinelles

### Inserm-UPMC UMR-S 1136

**Institut Pierre Louis d'Epidémiologie et de Santé Publique (IPLESP)**  
**Faculté de Médecine Pierre et Marie Curie, site Saint-Antoine**  
**27, rue Chaligny / 75571 Paris cedex 12**  
Téléphone. : 01 44 73 84 35 / Fax : 01 44 73 84 54  
Email : [sentinelles@upmc.fr](mailto:sentinelles@upmc.fr)

*Le réseau Sentinelles est constitué de 1430 médecins libéraux bénévoles et volontaires de France métropolitaine dont 573 participent à l'activité de surveillance continue (457 médecins généralistes et 116 pédiatres libéraux) permettant la réalisation des bulletins hebdomadaires. Il est développé dans le cadre d'une convention entre l'Inserm, l'Université Pierre et Marie Curie (UPMC) et l'Agence Santé publique France..*

**Responsable du RS:** Thomas Hanslik  
**Responsable adjoint du RS:** Thierry Blanchon  
**Surveillance continue:** Marion Debin, Caroline Guerrisi, Louise Rossignol, Laetitia Vaillant  
**Système d'information, Biostatistiques:**  
Titouan Launay, Cécile Souty, Clément Turbelin, Ana Vilcu  
**Rédacteur:** Yves Dorléans

| Antenne régionale  | Responsable                             | Animateur                           |
|--|---|-------------------------------------|
| Auvergne-Rhône-Alpes / Bourgogne-Franche-Comté                   | Marianne Sarazin                        | Caroline Liotard                    |
| Centre Val de Loire / Hauts-de-France                            | Thierry Prazuck                         | Mathieu Rivière                     |
| Ile-de-France  | Mathilde François                       | Lucie Fournier                      |
| Méditerranée :<br>Corse / Occitanie / Provence-Alpes-Côte d'Azur | Jean-Pierre Amoros<br>Alessandra Falchi | Priscillia Bompard<br>Shirley Masse |

|  |   |
|--|---|
| <p><b>Vous avez besoin d'informations ?</b></p> <p>Vous pouvez consulter notre site internet :</p> <p><a href="http://www.sentiweb.fr">http://www.sentiweb.fr</a></p> <p>N'hésitez pas à nous contacter aux coordonnées ci-dessus.</p> | <p><b>Vous êtes médecin généraliste ou pédiatre libéral</b></p> <p>Vous souhaitez participer au réseau Sentinelles ?</p> <p><a href="http://www.sentiweb.fr">http://www.sentiweb.fr</a></p> <p><b>Rubrique Espace médecin</b></p> <p>Ou contactez-nous aux coordonnées ci-dessus.</p> |
|--|---|

\* Les taux d'incidence sont calculés sur l'activité des médecins généralistes.