

Syndromes Grippaux : données générales

Activité épidémique en médecine générale

Les médecins Sentinelles surveillent le nombre de cas de syndromes grippaux vus en consultation (définis par une fièvre supérieure à 39°C, d'apparition brutale, accompagnée de myalgies et de signes respiratoires).

Surveillance clinique : en France métropolitaine, la semaine dernière (2018s04), le taux d'incidence des cas de syndromes grippaux vus en consultation de médecine générale a été estimé à 263 cas pour 100 000 habitants (IC 95% [242 ; 284]), soit 173 000 nouveaux cas. Durant ces 7 semaines d'épidémie de grippe, 1 444 000 personnes auraient consulté un médecin généraliste pour ce motif.

Ce taux d'incidence est en diminution depuis maintenant quatre semaines, même si l'on peut noter un ralentissement de la décreue épidémique en médecine générale sur les deux dernières semaines.

Au niveau régional, les taux d'incidence les plus élevés ont été observés en : Provence-Alpes-Côte d'Azur (432 cas pour 100 000 habitants, IC 95% [324 ; 540]), Normandie (401, IC 95% [286 ; 516]) et Hauts-de-France (358, IC 95% [284 ; 432]) (les données régionales complètes sont présentées à la fin du bulletin).

Concernant les cas rapportés, la semaine dernière, l'âge médian était de 26 ans (2 mois à 95 ans), les hommes représentaient 51% des cas. Les tableaux cliniques rapportés par les médecins Sentinelles le pourcentage d'hospitalisation a été estimé à 0,4% (IC 95% [0,0 ; 0,9]).

Les données Sentinelles sont intégrées dorénavant à un outil de détection des épidémies de grippe développé par Santé publique France couplant des informations issues de soins primaires et d'urgences hospitalières [1].

Pour la semaine dernière (2018s04), les conclusions du bulletin de Santé publique France sont :

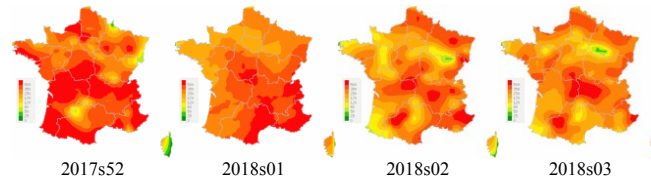
- «- Diminution de la majorité des indicateurs de l'activité grippale
- Majorité de virus de sous-type A(H1N1)pdm09 en médecine de ville
- Légère augmentation de la part des virus de type B depuis début janvier »

[Bulletin grippe Santé publique France](#)

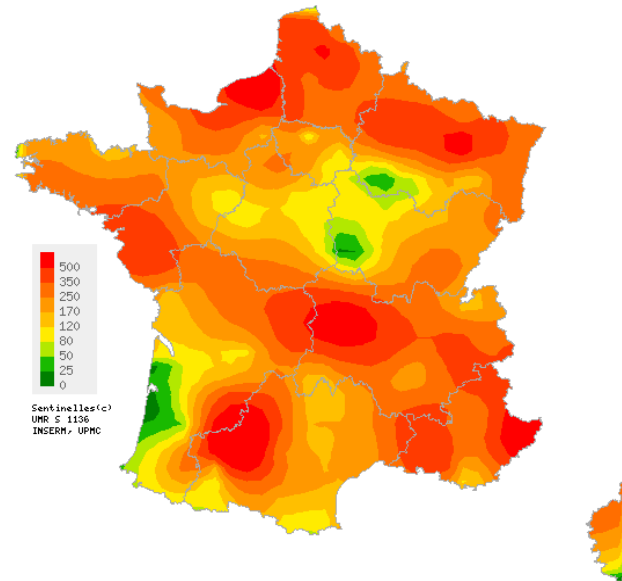
[Plus d'information sur la surveillance Sentinelles des syndromes grippaux](#)

[Plus d'information sur les méthodes statistiques utilisées par le réseau Sentinelles](#)

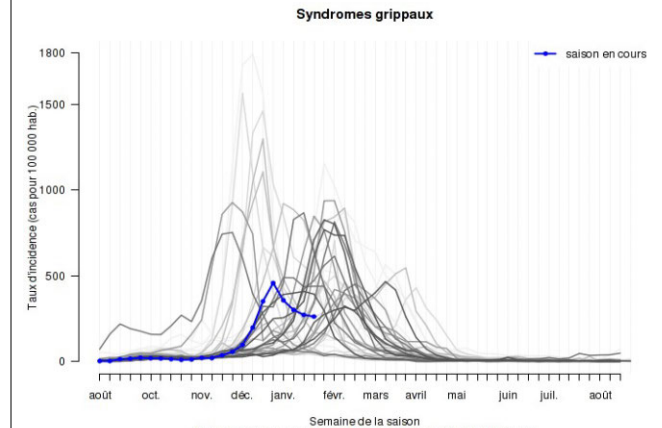
[1] Pelat C. et al. Regional Influenza study group. Improving regional influenza surveillance through a combination of automated outbreak detection methods: the 2015/16 season in France. Euro Surveill. 2017;22(32):pii=30593.



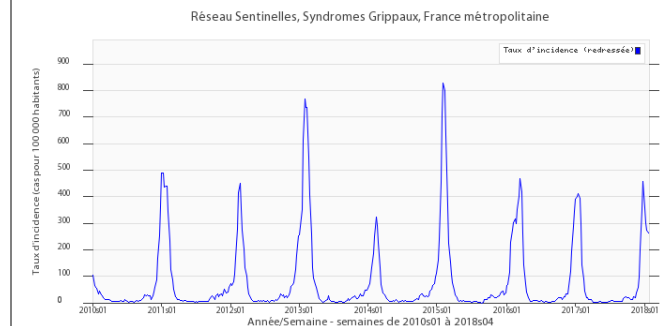
Données consolidées des 4 dernières semaines



Carte d'interpolation spatiale des taux d'incidence départementaux des syndromes grippaux (pour 100 000 habitants), médecins généralistes Sentinelles, 2018s04
Cartes consultables sur <http://www.sentiweb.fr>



Taux d'incidence des syndromes grippaux depuis 1984 (pour 100 000 habitants), médecins généralistes Sentinelles.
En bleu : saison 2017-2018 / En gris : saisons de 1984 à 2017 (plus les courbes sont claires, plus les données sont anciennes)



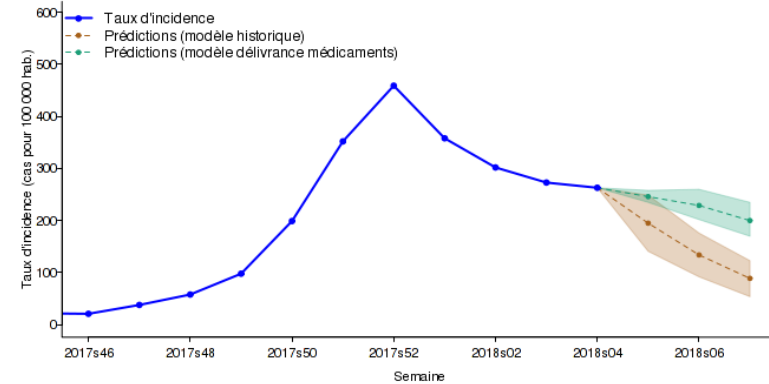
Taux d'incidence national des syndromes grippaux (pour 100 000 habitants), médecins généralistes Sentinelles

Syndromes grippaux : prévision

Selon les modèles de prévision reposant sur les données historiques [2] et sur les délivrances de médicaments ([partenariat IQVIA](#)) [3], l'incidence des syndromes grippaux devrait continuer de diminuer dans les prochaines semaines.

[2] Viboud C, et al. Prediction of the spread of influenza epidemics by the method of analogues. *Am J Epidemiol.* 2003 Nov 15;158(10):996-1006

[3] Vergu E, et al. Medication sales and syndromic surveillance, France. *Emerg Infect Dis.* 2006. 12(3):416-21.



Syndromes grippaux : identification des virus grippaux

Circulation des virus A(H1N1)pdm09 et B(Yamagata)

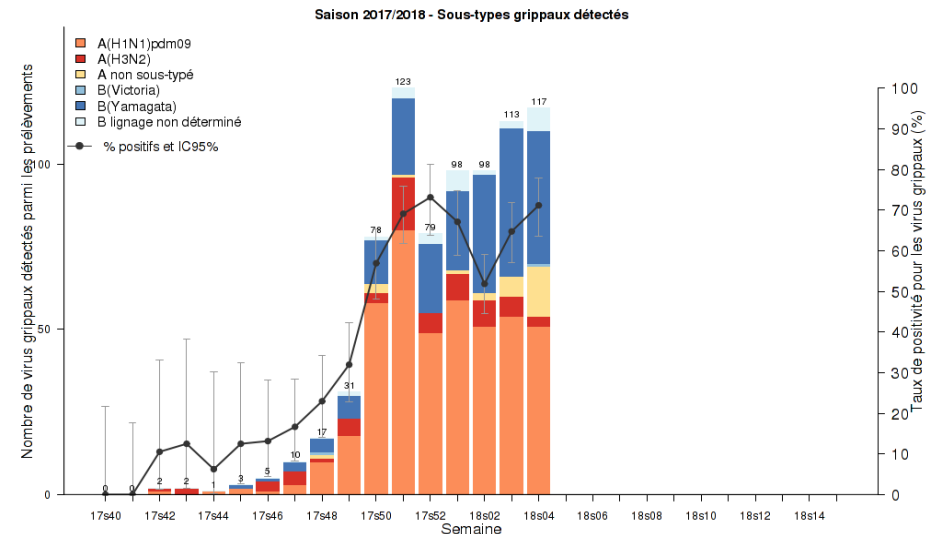
Depuis la semaine 2017s40, date de début de la surveillance, 1472 prélèvements ont été réalisés par les médecins Sentinelles (1017 par les médecins généralistes et 455 par les pédiatres libéraux), et tous ont été testés à ce jour.

La semaine dernière, 163 prélèvements ont été testés. Parmi eux, 116 (71,2%) étaient positifs pour au moins un virus grippal. Le taux de positivité est en légère augmentation cette semaine. Le virus grippal A(H1N1)pdm09 reste le virus grippal principalement détecté.

Détail des résultats virologiques des prélèvements testés pour un virus grippal chez l'ensemble des médecins Sentinelles (pédiatres et généralistes)		
	2018s04	Cumulé *
Nombre de prélèvements testés	163	1472
Positifs pour au moins un virus grippal	116 (71,2%)	775 (52,6%)
A(H1N1)pdm09, n (%)	51 (31,3%)	438 (29,8%)
A(H3N2), n (%)	3 (1,8%)	66 (4,5%)
A non sous-typé, n (%)	15 (9,2%)	29 (2,0%)
B lignage Victoria, n (%)	1 (0,6%)	2 (0,1%)
B lignage Yamagata, n (%)	40 (24,5%)	218 (14,8%)
B lignage non déterminé, n (%)	7 (4,3%)	24 (1,6%)

Deux co-infections de virus grippaux A et B ont été observées sur l'ensemble de la période de surveillance virologique.

Les prélèvements ont été analysés par le CNR des virus *influenzae* (Centre coordonnateur Institut Pasteur Paris, Centre associé Hospices civils de Lyon) et par le laboratoire de virologie de l'Université de Corse.



Prélèvements positifs et taux de positivité** pour les virus grippaux des cas de syndromes grippaux prélevés par les médecins Sentinelles (pédiatres et généralistes) depuis la semaine 2017s40

* Cumul de la semaine 2017s40 à la semaine 2018s04

** Le taux de positivité est le rapport du nombre de prélèvements positifs sur le nombre de prélèvements testés

Syndromes grippaux : identification des virus respiratoires non grippaux

Faible circulation des autres virus respiratoires

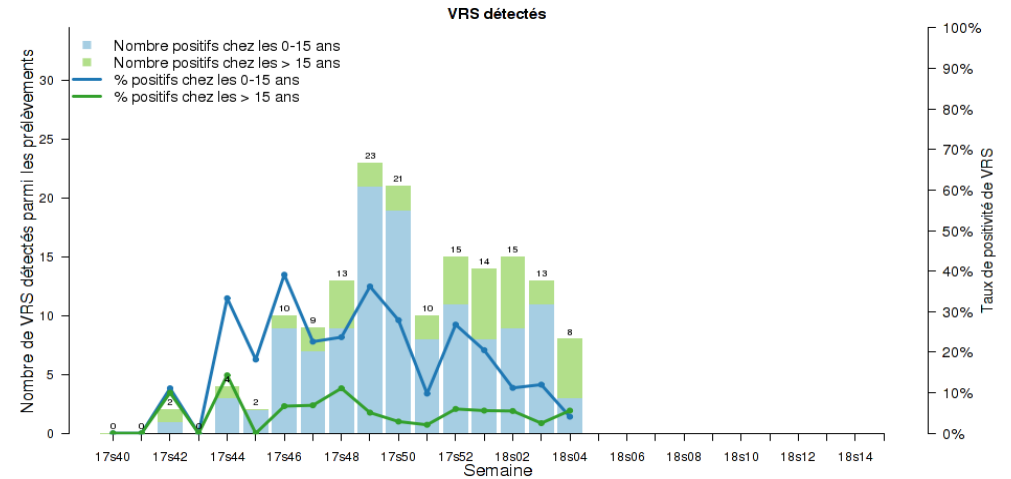
Les trois autres virus respiratoires testés sont : le virus respiratoire syncytial (VRS), le Rhinovirus (HRV) et le Metapneumovirus (hMPV). La détection de ces trois virus reste faible.

Détail des résultats virologiques des prélèvements testés pour les autres virus respiratoires chez l'ensemble des médecins Sentinelles (pédiatres et généralistes)

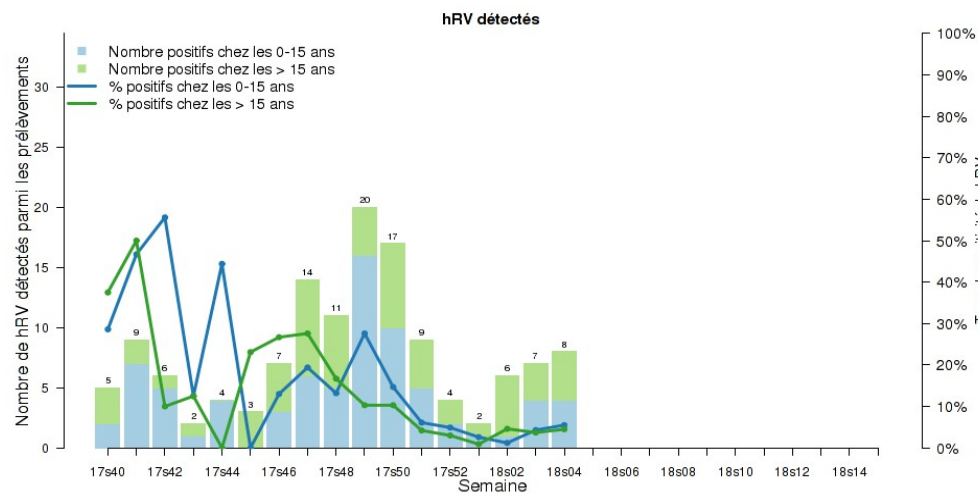
	2018s04	Cumulé *
Nb. prélèvements testés pour le VRS	163	1472
- Positifs pour le VRS, n (%)	8 (4,9%)	159 (10,8%)
Nb prélèvements testés pour le HRV	163	1472
- Positifs pour le HRV, n (%)	8 (4,9%)	134 (9,1%)
Nb prélèvements testés pour le hMPV	163	1472
- Positifs pour le hMPV, n (%)	5 (3,1%)	49 (3,3%)

* Cumul de la semaine 2017s40 à la semaine 2018s04

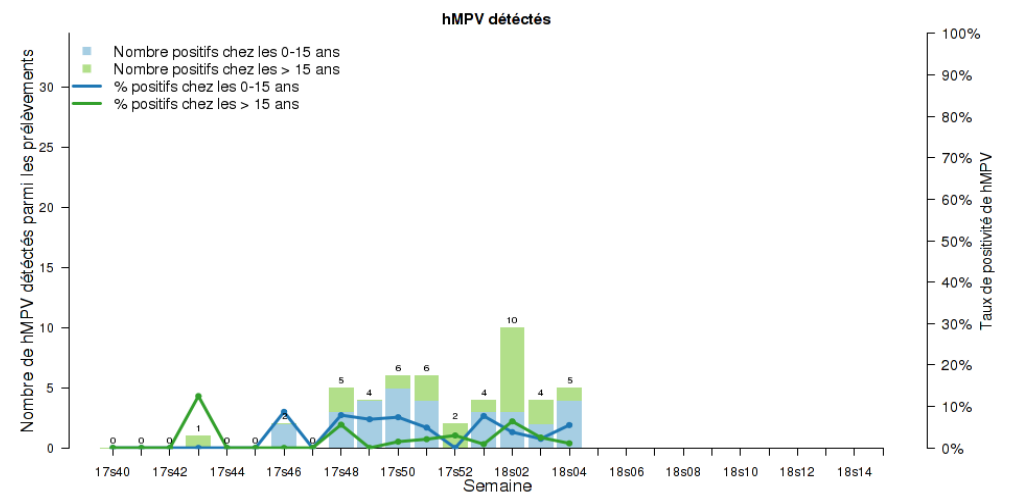
** Le taux de positivité est le rapport du nombre de prélèvements positifs sur le nombre de prélèvements testés



Prélèvements positifs et taux de positivité** pour le virus respiratoire syncytial (VRS) des cas de syndromes grippaux prélevés par les médecins Sentinelles (pédiatres et généralistes) depuis la semaine 2017s40



Prélèvements positifs et taux de positivité** pour le Rhinovirus (HRV) des cas de syndromes grippaux prélevés par les médecins Sentinelles (pédiatres et généralistes) depuis la semaine 2017s40



Prélèvements positifs et taux de positivité** pour le Rhinovirus (hMPV) des cas de syndromes grippaux prélevés par les médecins Sentinelles (pédiatres et généralistes) depuis la semaine 2017s40

Le point Hebdo GrippeNet.fr du 31/01/18, n° 2018s04 (données du 22/01/18 au 28/01/18)

GrippeNet.fr : 5 725 personnes participent à la surveillance de la grippe en population générale

N'hésitez pas à devenir vous aussi acteur de la surveillance, nous comptons sur vous !

Vous pouvez vous inscrire à tout moment (pas besoin d'être malade).

Les participant(e)s de GrippeNet.fr

Cette saison, 5 725 personnes participent à la surveillance. La semaine dernière, 3 970 personnes (69% des inscrits) ont rempli un questionnaire hebdomadaire de symptômes.

Etat de santé des participant(e)s la semaine dernière (Figures 1 et 2)



Figure 1. Symptômes déclarés par les participants, GrippeNet.fr, 2018s04 (la taille de chaque mot est proportionnelle au nombre de personnes ayant déclaré ce symptôme)

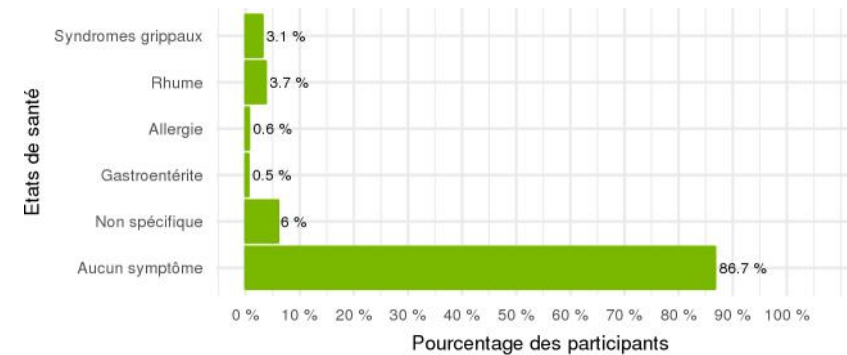


Figure 2. Répartition de l'état de santé des participants, en % de participants, GrippeNet.fr, 2018s04 (un participant peut être inclus dans plusieurs catégories d'états de santé)

Focus sur les syndromes grippaux*

La semaine dernière, il a été estimé que 3,1% des participants de GrippeNet.fr présentaient un syndrome grippal (Figure 2). Ce pourcentage est en légère hausse par rapport à la semaine dernière. Les années précédentes à la même période, 3,1 à 7,2% des participants avaient été estimés avec un syndrome grippal (Figure 3).

La semaine passée, parmi les participants présentant des symptômes compatibles avec un syndrome grippal, 38% ont consulté un médecin généraliste, 5% les urgences, 1% un spécialiste, 1% d'entre eux ont consulté un autre professionnel de santé et 49% n'ont pas consulté.

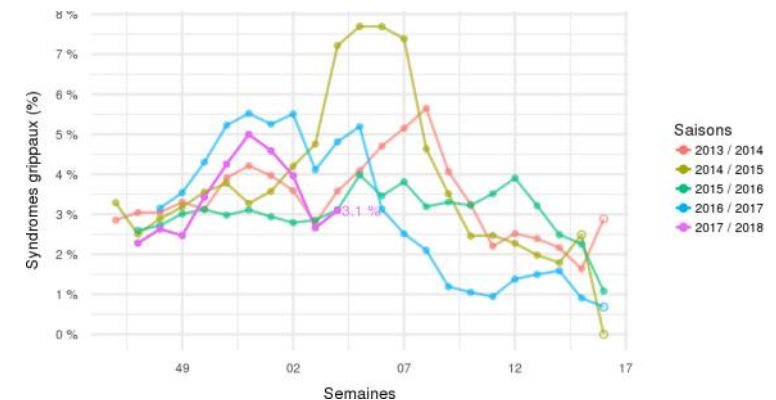


Figure 3. Evolution des syndromes grippaux de la saison 2013-2014 à la saison 2017-2018, GrippeNet.fr, 2018s04

* GrippeNet.fr fait partie d'un système de surveillance de la grippe en ligne au niveau européen, influenzanet. Afin de rendre les résultats comparables, la définition du syndrome grippal utilisée est celle de l'ECDC (European Centre for Disease Prevention and Control) : fièvre ou autres symptômes généraux (myalgies, fatigue) d'apparition brutale, accompagnés de signes respiratoires.

Diarrhée Aiguë

Activité forte en médecine générale

Les médecins Sentinelles surveillent le nombre de cas de diarrhées aiguës vus en consultation (défini par au moins 3 selles liquides ou molles par jour datant de moins de 14 jours motivant la consultation).

Surveillance clinique : en France métropolitaine, la semaine dernière (2018s04), le taux d'incidence des cas de diarrhée aiguë vus en consultation de médecine générale a été estimé à 174 cas pour 100 000 habitants (IC 95% [157 ; 191]), soit 114 000 nouveaux cas, en dessous du seuil épidémique (185 cas pour 100 000 habitants) [1].

Ce taux d'incidence reste stable et proche du seuil épidémique des gastroentérites. Cette activité est comparable aux niveaux observés durant les 8 dernières semaines. Sur l'ensemble de cette période, 899 000 personnes auraient consulté un médecin généraliste pour ce motif.

Au niveau régional, les taux d'incidences les plus élevés ont été notés en : Pays de la Loire (216 cas pour 100 000 habitants, IC 95% [132 ; 300]), Hauts-de-France (215, IC 95% [156 ; 274]) et Nouvelle-Aquitaine (205, IC 95% [118 ; 292]) (les données régionales complètes sont présentées à la fin du bulletin).

Concernant les cas rapportés, l'âge médian des cas était de 26 ans (de 2 mois à 95 ans). Les hommes représentaient 52% des cas. Les tableaux cliniques rapportés par les médecins Sentinelles ne présentent pas de signe particulier de gravité : le pourcentage d'hospitalisation a été estimé à 1,0% (IC 95% [0,0 ; 2,0]).

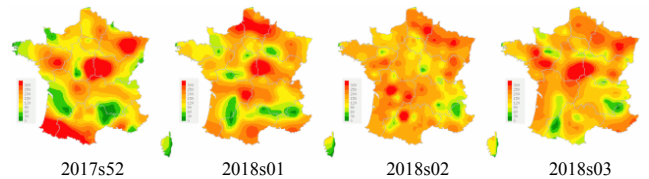
Prévision : au niveau de la dynamique épidémique très inhabituelle, avec des taux d'incidence en plateau depuis près de 9 semaines, le modèle de prévision reposant sur les données historiques Sentinelles ne permet pas de prédire correctement l'évolution de l'épidémie des gastroentérites dans les prochaines semaines (voir graphie ci-contre).

[Bulletin gastro-entérite aiguë Santé publique France](#)

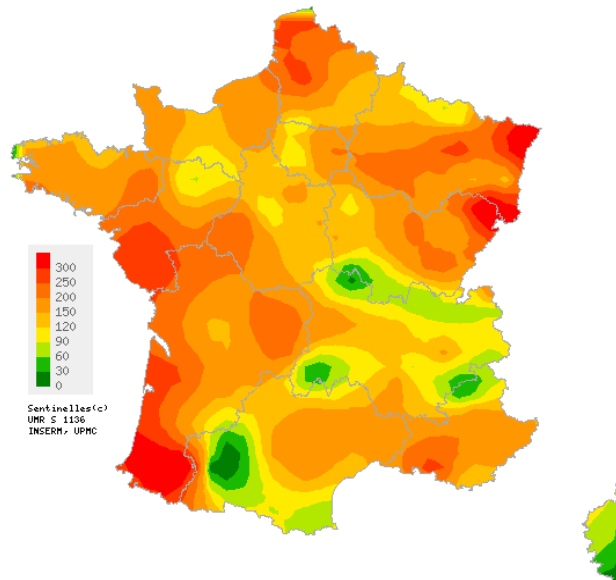
[Plus d'information sur la surveillance Sentinelles de la diarrhée aiguë](#)

[Plus d'information sur les méthodes statistiques utilisées par le réseau Sentinelles](#)

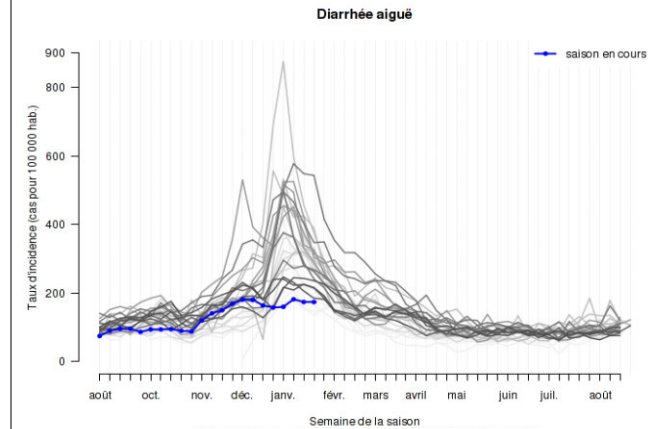
[1] Costagliola D, et al. A routine tool for detection and assessment of epidemics of influenza-like syndromes in France. Am J Public Health. 1991;81(1):97-9.



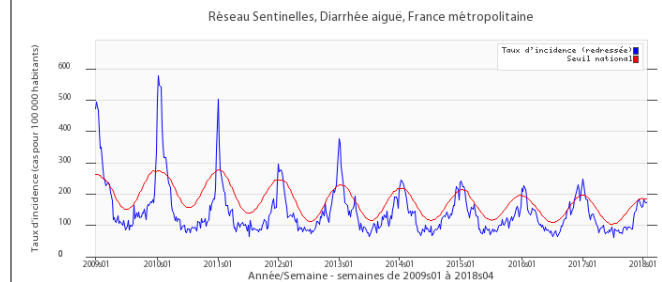
Données consolidées des 4 dernières semaines



Carte d'interpolation spatiale des taux d'incidence départementaux de diarrhée aiguë (pour 100 000 habitants), médecins généralistes Sentinelles, 2018s04
Cartes consultables sur <http://www.sentiweb.fr>



Taux d'incidence de diarrhée aiguë depuis 1990 (pour 100 000 habitants), médecins généralistes Sentinelles.
En bleu : saison 2017-2018 / En gris : saisons de 1990 à 2017 (plus les courbes sont claires, plus les données sont anciennes)



Taux d'incidence national des diarrhées aiguës en bleu, seuil épidémique en rouge, obtenu par un modèle de régression périodique [1], (pour 100 000 habitants), médecins généralistes Sentinelles

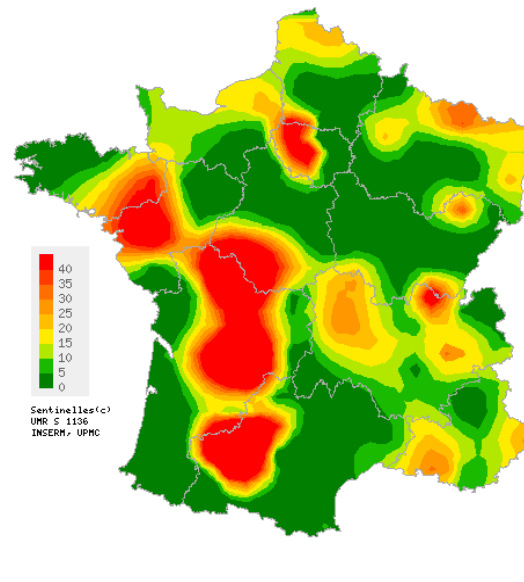
Varicelle

Activité modérée en médecine générale

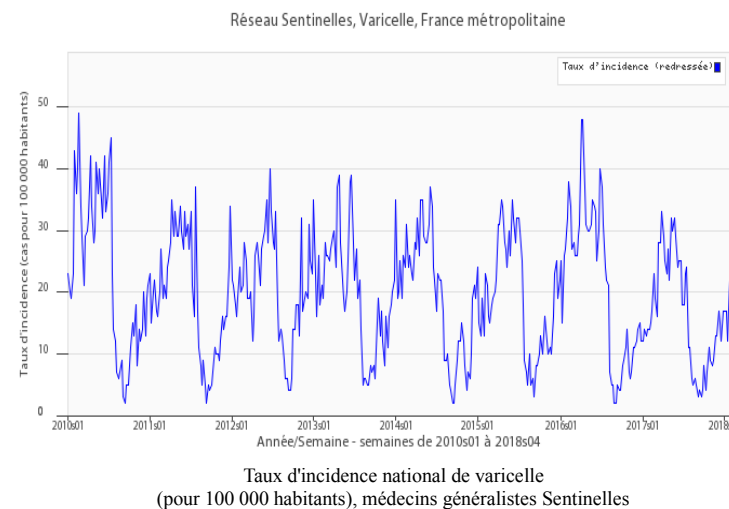
En France métropolitaine, la semaine dernière (2018s04), le taux d'incidence des cas de varicelle vus en consultation de médecine générale a été estimé à 22 cas pour 100 000 habitants (IC 95% [16 ; 28]).

Six foyers régionaux d'activité modérée ont été observés, en Corse (32, IC 95% [0 ; 66]), Ile-de-France (28, IC 95% [10 ; 46]), Nouvelle-Aquitaine (27, IC 95% [4 ; 50]), Pays de la Loire (26, IC 95% [5 ; 47]), Provence-Alpes-Côte d'Azur (22, IC 95% [0 ; 47]) et Bretagne (21, IC 95% [0 ; 50]) (les données régionales complètes sont présentées à la fin du bulletin).

[Plus d'information sur cette surveillance](#)



Carte d'interpolation spatiale des taux d'incidence départementaux de varicelle (pour 100 000 habitants), médecins généralistes Sentinelles, 2018s04
[Cartes consultables sur http://www.sentiweb.fr](http://www.sentiweb.fr)



Taux d'incidence nationaux (pour 100 000 habitants) sur les 3 dernières semaines	2018s04 (non consolidé)	2018s03	2018s02
	Estimation du taux d'incidence [Intervalle de confiance à 95%]	Estimation du taux d'incidence [Intervalle de confiance à 95%]	Estimation du taux d'incidence [Intervalle de confiance à 95%]
SYNDROMES GRIPPAUX	263 [242 ; 284]	273 [255 ; 291]	302 [283 ; 321]
DIARRHEE AIGUE	174 [157 ; 191]	174 [159 ; 189]	182 [167 ; 197]
VARICELLE	22 [16 ; 28]	12 [8 ; 16]	17 [12 ; 22]

Tableau 1 : Estimation des taux d'incidence* et intervalles de confiance à 95%, pour chaque indicateur, en France métropolitaine, sur les 3 dernières semaines .

Taux d'incidence régionaux pour la semaine 2018s04 (pour 100 000 habitants)	SYNDROMES GRIPPAUX	DIARRHEE AIGUE	VARICELLE
	Estimation du taux d'incidence [Intervalle de confiance à 95%]	Estimation du taux d'incidence [Intervalle de confiance à 95%]	Estimation du taux d'incidence [Intervalle de confiance à 95%]
Auvergne-Rhône-Alpes	334 [274 ; 394]	113 [80 ; 146]	18 [5 ; 31]
Bourgogne-Franche-Comté	192 [102 ; 282]	166 [91 ; 241]	3 [0 ; 9]
Bretagne	267 [173 ; 361]	191 [111 ; 271]	21 [0 ; 50]
Centre-Val de Loire	139 [86 ; 192]	151 [86 ; 216]	7 [0 ; 19]
Corse	320 [212 ; 428]	89 [32 ; 146]	32 [0 ; 66]
Grand Est	334 [269 ; 399]	193 [142 ; 244]	16 [1 ; 31]
Hauts-de-France	358 [284 ; 432]	215 [156 ; 274]	15 [0 ; 31]
Ile-de-France	164 [118 ; 210]	142 [98 ; 186]	28 [10 ; 46]
Normandie	401 [286 ; 516]	163 [96 ; 230]	15 [0 ; 38]
Nouvelle-Aquitaine	165 [90 ; 240]	205 [118 ; 292]	27 [4 ; 50]
Occitanie	250 [187 ; 313]	118 [76 ; 160]	12 [0 ; 25]
Pays de la Loire	302 [208 ; 396]	216 [132 ; 300]	26 [5 ; 47]
Provence-Alpes-Côte d'Azur	432 [324 ; 540]	204 [123 ; 285]	22 [0 ; 47]

Tableau 2 : Estimation des taux d'incidence* et intervalles de confiance à 95%, pour chaque indicateur, pour chaque région, pour la semaine 2018s04.

Réseau Sentinelles

Inserm-UPMC UMR-S 1136

Institut Pierre Louis d'Epidémiologie et de Santé Publique (IPLESP)
Sorbonne-Université, site Saint-Antoine
27, rue Chaligny / 75571 Paris cedex 12
Téléphone. : 01 44 73 84 35 / Fax : 01 44 73 84 54
Email : sentinelles@upmc.fr

Le réseau Sentinelles est constitué de 1432 médecins libéraux bénévoles et volontaires de France métropolitaine dont 576 participent à l'activité de surveillance continue (460 médecins généralistes et 116 pédiatres libéraux) permettant la réalisation des bulletins hebdomadaires. Il est développé dans le cadre d'une convention entre l'Inserm, l'Université Pierre et Marie Curie (UPMC) et l'Agence Santé publique France..

Responsable du RS: Thomas Hanslik
Responsable adjoint du RS: Thierry Blanchon
Surveillance continue: Marion Debin, Caroline Guerrisi, Louise Rossignol, Laetitia Vaillant
Système d'information, Biostatistiques:
Titouan Launay, Cécile Souty, Clément Turbelin, Ana Vilcu
Rédacteur: Yves Dorléans

Antenne régionale	Responsable	Animateur
Auvergne-Rhône-Alpes / Bourgogne-Franche-Comté	Marianne Sarazin	Caroline Liotard
Centre Val de Loire / Hauts-de-France	Thierry Prazuck	Mathieu Rivière
Ile-de-France	Mathilde François	Lucie Fournier
Méditerranée : Corse / Occitanie / Provence-Alpes-Côte d'Azur	Jean-Pierre Amoros Alessandra Falchi	Priscillia Bompard Shirley Masse

<p>Vous avez besoin d'informations ?</p> <p>Vous pouvez consulter notre site internet :</p> <p>http://www.sentiweb.fr</p> <p>N'hésitez pas à nous contacter aux coordonnées ci-dessus.</p>	<p>Vous êtes médecin généraliste ou pédiatre libéral</p> <p>Vous souhaitez participer au réseau Sentinelles ?</p> <p>http://www.sentiweb.fr</p> <p>Rubrique Espace médecin</p> <p>Ou contactez-nous aux coordonnées ci-dessus.</p>
--	---

* Les taux d'incidence sont calculés sur l'activité des médecins généralistes.