

Syndromes Grippaux : données générales

Activité épidémique en médecine générale

Les médecins Sentinelles surveillent le nombre de cas de syndromes grippaux vus en consultation (définis par une fièvre supérieure à 39°C, d'apparition brutale, accompagnée de myalgies et de signes respiratoires).

Surveillance clinique : en France métropolitaine, la semaine dernière (2018s10), le taux d'incidence des cas de syndromes grippaux vus en consultation de médecine générale a été estimé à 145 cas pour 100 000 habitants (IC 95% [127 ; 163]), soit 95 000 nouveaux cas. Durant ces 13 semaines d'épidémie de grippe, 2 220 000 personnes auraient consulté un médecin généraliste pour ce motif.

Ce taux d'incidence poursuit sa lente diminution depuis maintenant dix semaines.

Au niveau régional, les taux d'incidence les plus élevés ont été observés en : Hauts-de-France (233 cas pour 100 000 habitants, IC 95% [162 ; 304]), Grand Est (232, IC 95% [165 ; 299]) et Normandie (219, IC 95% [130 ; 308]). (Les données régionales complètes sont présentées à la fin du bulletin).

Concernant les cas rapportés, la semaine dernière, l'âge médian était de 41 ans (6 mois à 98 ans), les hommes représentaient 49% des cas. Les tableaux cliniques rapportés par les médecins Sentinelles ne présentaient pas de signe particulier de gravité : le pourcentage d'hospitalisation a été estimé à 1% (IC 95% [0,0 ; 2,2]). Les données Sentinelles sont intégrées dorénavant à un outil de détection des épidémies de grippe développé par Santé publique France couplant des informations issues de soins primaires et d'urgences hospitalières [1].

Pour la semaine dernière (2018s10), les conclusions du bulletin de Santé publique France sont :

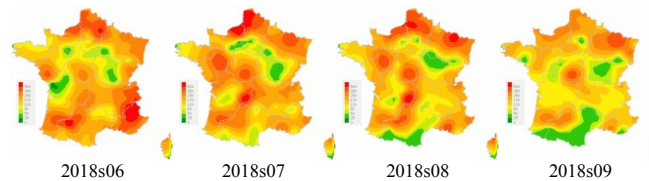
« **Persistance de l'épidémie de grippe en France métropolitaine, à l'exception de la Corse qui est en phase post-épidémique**
- **Poursuite de la diminution des indicateurs de l'activité grippale** ».

Efficacité vaccinale : Selon les premières données collectées par les médecins Sentinelles, l'efficacité du vaccin antigrippal est estimée à 54% (IC95% [27 ; 71]) chez les personnes de 65 ans et plus contre tous les virus grippaux. L'efficacité vaccinale a été estimée à 51% (IC95% [14 ; 72]) chez les personnes de moins de 65 ans ayant des facteurs de risque de complications [2].

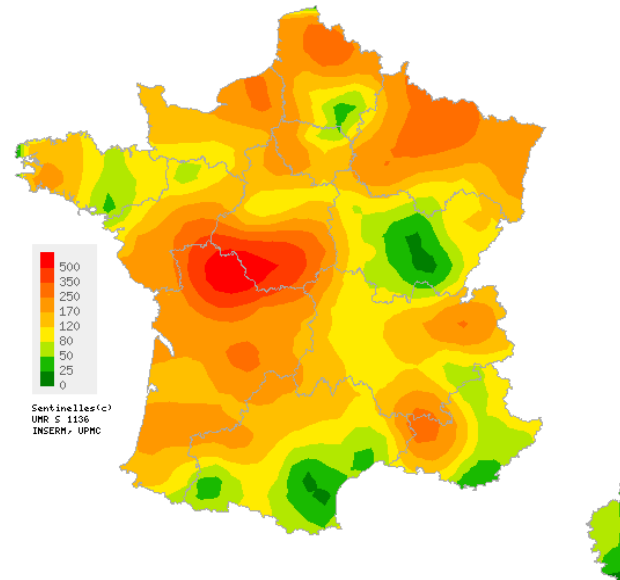
[Bulletin grippe Santé publique France](#)

[Plus d'information sur la surveillance Sentinelles des syndromes grippaux](#)

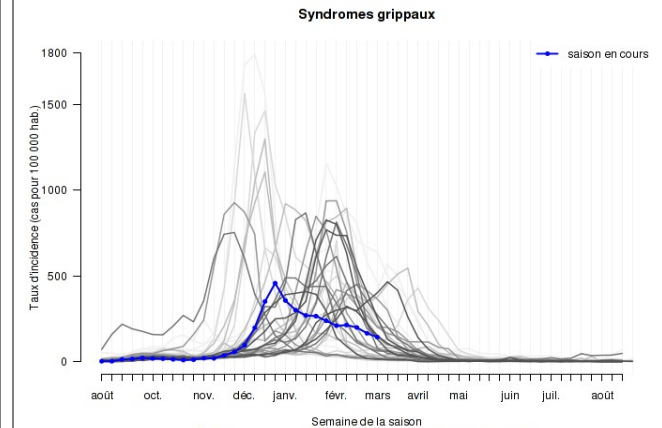
[Plus d'information sur les méthodes statistiques utilisées par le réseau Sentinelles](#)



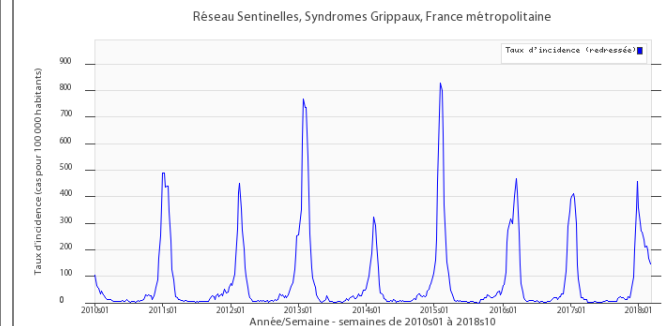
Données consolidées des 4 dernières semaines



Carte d'interpolation spatiale
des taux d'incidence départementaux
des syndromes grippaux (pour 100 000 habitants),
médecins généralistes Sentinelles, 2018s10
[Cartes consultables sur http://www.sentiweb.fr](http://www.sentiweb.fr)



Taux d'incidence des syndromes grippaux depuis 1984
(pour 100 000 habitants), médecins généralistes Sentinelles.
En bleu : saison 2017-2018 / En gris : saisons de 1984 à 2017
(plus les courbes sont claires, plus les données sont anciennes)



Taux d'incidence national des syndromes grippaux
(pour 100 000 habitants), médecins généralistes Sentinelles

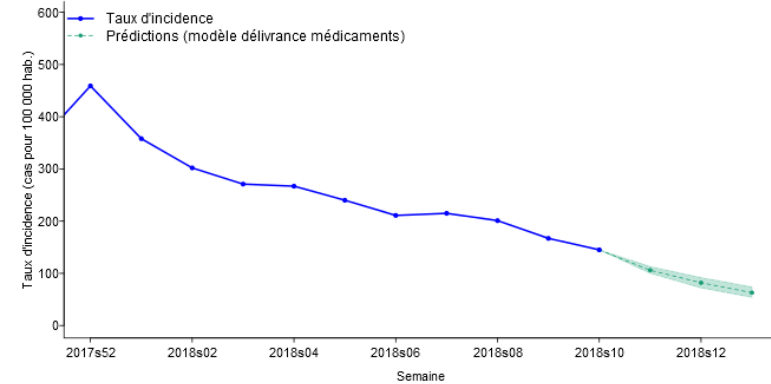
Syndromes grippaux : prévision

Selon le modèle de prévision reposant sur les délivrances de médicaments (*partenariat IQVIA*) [3], l'incidence des syndromes grippaux devrait continuer de diminuer dans les prochaines semaines.

[1] Pelat C. et al. Improving regional influenza surveillance through a combination of automated outbreak detection methods: the 2015/16 season in France. *Euro Surveill.* 2017;22(32):pii=30593.

[2] Vilcu AM et al. Estimation of seasonal influenza vaccine effectiveness using data collected in primary care in France: comparison of the test-negative design and the screening method. *Clin Microbiol Infect.* 2017. doi: 10.1016/j.cmi.2017.09.003.

[3] Vergu E, et al. Medication sales and syndromic surveillance, France. *Emerg Infect Dis.* 2006. 12(3):416-21.



Syndromes grippaux : identification des virus grippaux

Circulation des virus A(H1N1)pdm09 et B(Yamagata)

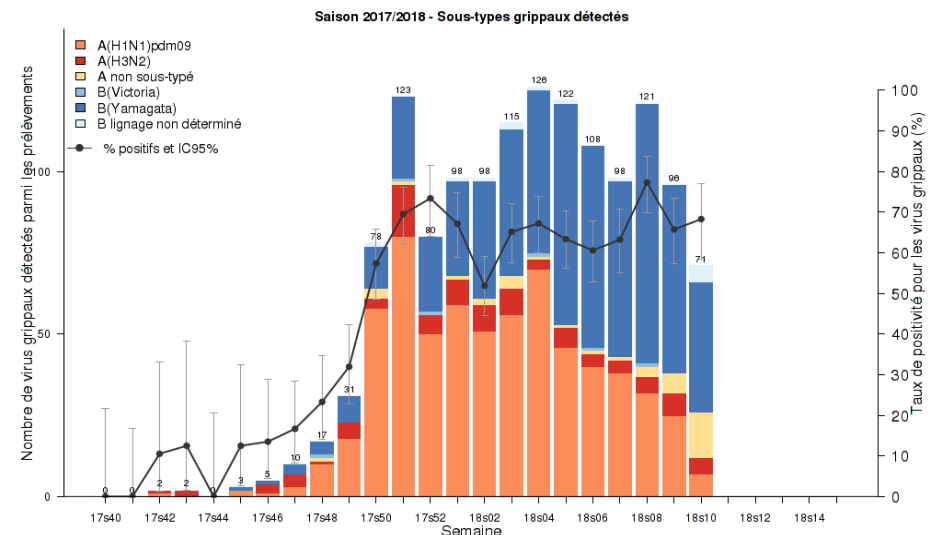
Depuis la semaine 2017s40, date de début de la surveillance, 2 419 prélèvements ont été réalisés par les médecins Sentinelles (1 714 par les médecins généralistes et 705 par les pédiatres libéraux), dont 2 417 ont été testés à ce jour.

La semaine dernière, 104 prélèvements ont été testés. Parmi eux, 71 (68,3%) étaient positifs pour au moins un virus grippal. Le taux de positivité est en légère augmentation cette semaine. La semaine dernière, le virus grippal B de lignage Yamagata a été principalement retrouvé.

Détail des résultats virologiques des prélèvements testés pour un virus grippal chez l'ensemble des médecins Sentinelles (pédiatres et généralistes)		
	2018s10	Cumulé *
Nombre de prélèvements testés	104	2417
Positifs pour au moins un virus grippal	71 (68,3%)	1395 (57,7%)
A(H1N1)pdm09, n (%)	7 (6,7%)	647 (26,8%)
A(H3N2), n (%)	5 (4,8%)	99 (4,1%)
A non sous-typé, n (%)	14 (13,5%)	39 (1,6%)
B lignage Victoria, n (%)	0 (0,0%)	6 (0,2%)
B lignage Yamagata, n (%)	40 (38,5%)	600 (24,8%)
B lignage non déterminé, n (%)	5 (4,8%)	13 (0,5%)

Huit co-infections de virus grippaux A et B ont été observées sur l'ensemble de la période de surveillance virologique.

Les prélèvements ont été analysés par le CNR des virus *influenzae* (Centre coordonnateur Institut Pasteur Paris, Centre associé Hospices civils de Lyon) et par le laboratoire de virologie de l'Université de Corse.



Prélèvements positifs et taux de positivité** pour les virus grippaux des cas de syndromes grippaux prélevés par les médecins Sentinelles (pédiatres et généralistes) depuis la semaine 2017s40

* Cumul de la semaine 2017s40 à la semaine 2018s10

** Le taux de positivité est le rapport du nombre de prélèvements positifs sur le nombre de prélèvements testés

Syndromes grippaux : identification des virus respiratoires non grippaux

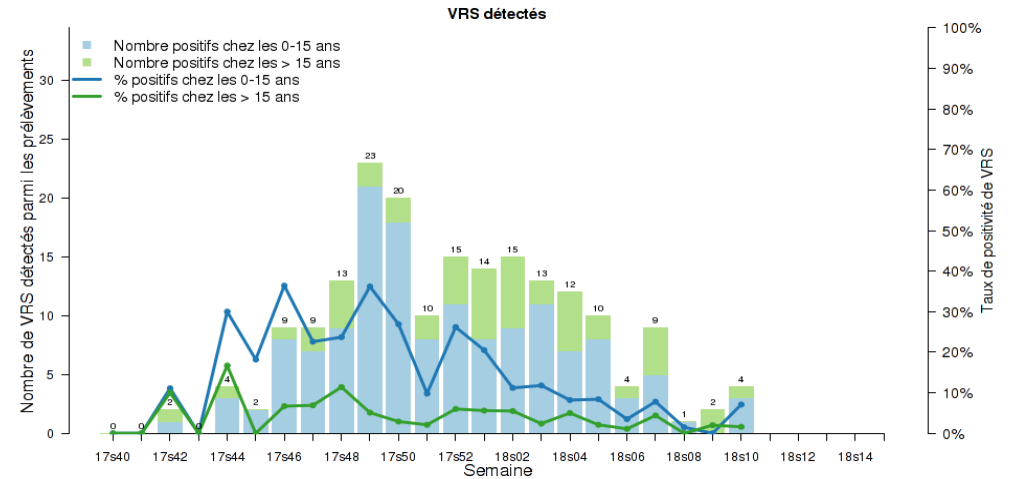
Faible circulation des autres virus respiratoires

Les trois autres virus respiratoires testés sont : le virus respiratoire syncytial (VRS), le Rhinovirus (HRV) et le Metapneumovirus (hMPV). La détection de ces trois virus reste faible.

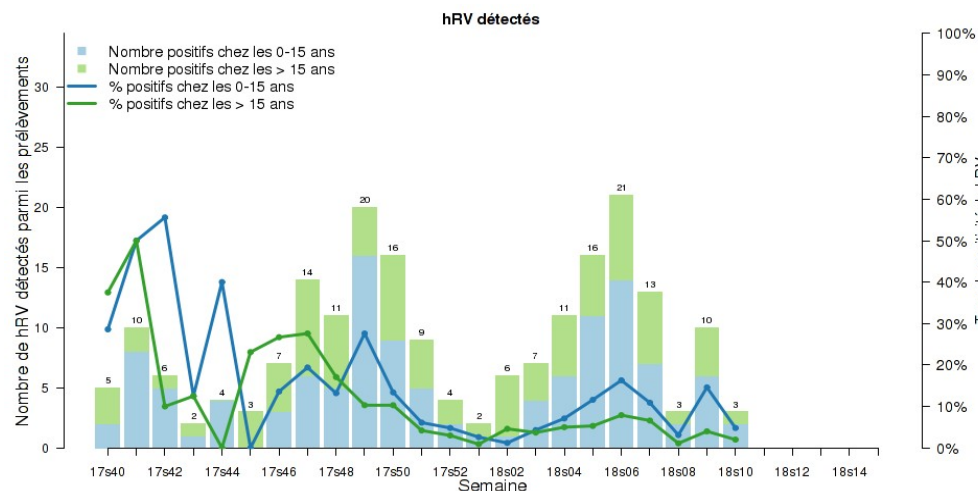
Détail des résultats virologiques des prélèvements testés pour les autres virus respiratoires chez l'ensemble des médecins Sentinelles (pédiatres et généralistes)		
	2018s10	Cumulé *
Nb. prélèvements testés pour le VRS	106	2418
- Positifs pour le VRS, n (%)	4 (3,8%)	191 (7,9%)
Nb prélèvements testés pour le HRV	92	2404
- Positifs pour le HRV, n (%)	3 (3,3%)	204 (8,5%)
Nb prélèvements testés pour le hMPV	106	2418
- Positifs pour le hMPV, n (%)	2 (1,9%)	90 (3,7%)

* Cumul de la semaine 2017s40 à la semaine 2018s10

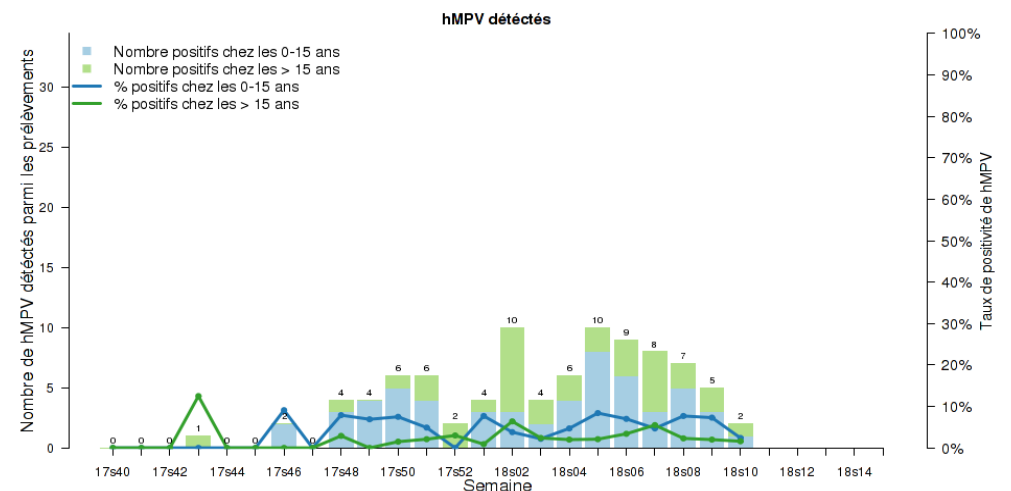
** Le taux de positivité est le rapport du nombre de prélèvements positifs sur le nombre de prélèvements testés



Prélèvements positifs et taux de positivité** pour le virus respiratoire syncytial (VRS) des cas de syndromes grippaux prélevés par les médecins Sentinelles (pédiatres et généralistes) depuis la semaine 2017s40



Prélèvements positifs et taux de positivité** pour le Rhinovirus (HRV) des cas de syndromes grippaux prélevés par les médecins Sentinelles (pédiatres et généralistes) depuis la semaine 2017s40



Prélèvements positifs et taux de positivité** pour le Rhinovirus (hMPV) des cas de syndromes grippaux prélevés par les médecins Sentinelles (pédiatres et généralistes) depuis la semaine 2017s40

Le point Hebdo GripeNet.fr du 14/03/18, n° 2018s10 (données du 05/03/18 au 11/03/18)

GripeNet.fr : 5 891 personnes participant à la surveillance de la grippe en population générale

N'hésitez pas à devenir vous aussi acteur de la surveillance, nous comptons sur vous !

Vous pouvez vous inscrire à tout moment (pas besoin d'être malade).

Les participant(e)s de GripeNet.fr

Cette saison, 5 891 personnes participent à la surveillance. La semaine dernière, 3 991 personnes (68% des inscrits) ont rempli un questionnaire hebdomadaire de symptômes.

Etat de santé des participant(e)s la semaine dernière (Figures 1 et 2)



Figure 1. Symptômes déclarés par les participants, GripeNet.fr, 2018s10 (la taille de chaque mot est proportionnelle au nombre de personnes ayant déclaré ce symptôme)

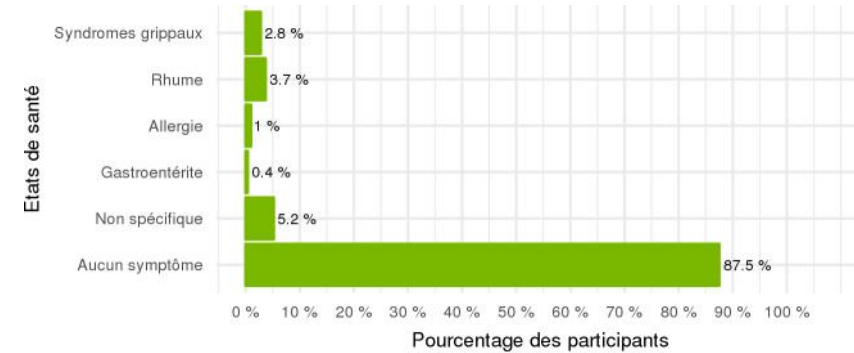


Figure 2. Répartition de l'état de santé des participants, en % de participants, GripeNet.fr, 2018s10 (un participant peut être inclus dans plusieurs catégories d'états de santé)

Focus sur les syndromes grippaux*

La semaine dernière, il a été estimé que 2,8% des participants de GripeNet.fr présentaient un syndrome grippal (Figure 2). Ce pourcentage est en légère diminution par rapport à la semaine dernière. Les années précédentes à la même période, 1 à 3,2% des participants avaient été estimés avec un syndrome grippal (Figure 3).

La semaine passée, parmi les participants présentant des symptômes compatibles avec un syndrome grippal, 34% ont consulté un médecin généraliste, 3% les urgences, 3% un spécialiste et 57% n'ont pas du tout consulté.

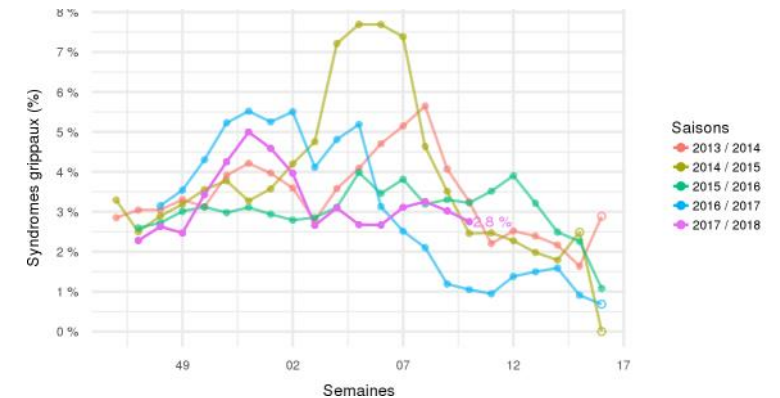


Figure 3. Evolution des syndromes grippaux de la saison 2013-2014 à la saison 2017-2018, GripeNet.fr, 2018s10

* GripeNet.fr fait partie d'un système de surveillance de la grippe en ligne au niveau européen, influenzanet. Afin de rendre les résultats comparables, la définition du syndrome grippal utilisée est celle de l'ECDC (European Centre for Disease Prevention and Control) : fièvre ou autres symptômes généraux (myalgies, fatigue) d'apparition brutale, accompagnés de signes respiratoires.

DIARRHÉE AIGUË

Activité modérée en médecine générale

En France métropolitaine, la semaine dernière (2018s10), le taux d'incidence des cas de diarrhée aiguë vus en consultation de médecine générale a été estimé à 133 cas pour 100 000 habitants (IC 95% [117 ; 149]), en dessous du seuil épidémique (162 cas pour 100 000 habitants) [1].

Au niveau régional, les taux d'incidence les plus élevés ont été observés en : Hauts-de-France (197 cas pour 100 000 habitants, IC 95% [124 ; 270]), Pays de la Loire (170, IC 95% [87 ; 253]) et Ile-de-France (146, IC 95% [98 ; 194]). *

[Bulletin gastro-entérite aiguë Santé publique France](#)

[Plus d'information sur la surveillance Sentinelles de la diarrhée aiguë](#)

VARICELLE

Activité modérée en médecine générale

En France métropolitaine, la semaine dernière (2018s10), le taux d'incidence des cas de varicelle vus en consultation de médecine générale a été estimé à 22 cas pour 100 000 habitants (IC 95% [16 ; 28]).

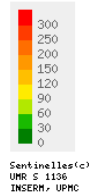
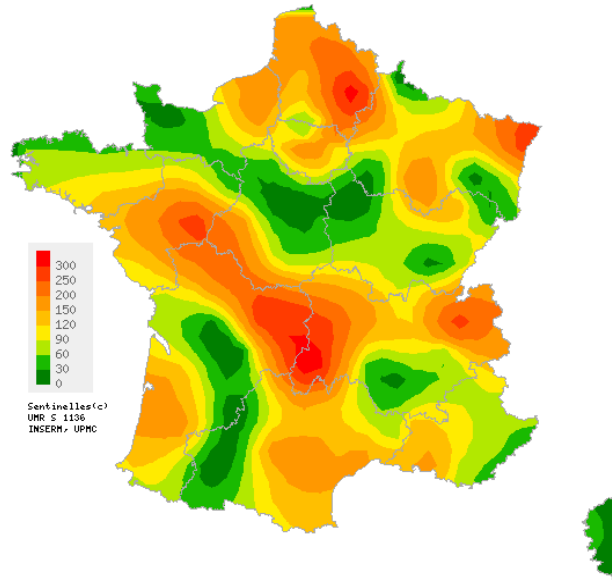
Sept foyers régionaux ont été observés, d'activité forte en Bretagne (54 cas pour 100 000 habitants, IC 95% [0 ; 110]) et modérée en Pays de la Loire (39, IC 95% [0 ; 82]), Hauts-de-France (35, IC 95% [0 ; 70]), Normandie (28, IC 95% [0 ; 59]), Provence-Alpes-Côte d'Azur (27, IC 95% [0 ; 71]), Grand Est (26, IC 95% [3 ; 49]) et Centre-Val de Loire (20, IC 95% [0 ; 42]). *

[Plus d'information sur la surveillance Sentinelles de la varicelle](#)

[Plus d'information sur les méthodes statistiques utilisées par le réseau Sentinelles](#)

* Les données régionales complètes sont présentées à la fin du bulletin
[1] Costagliola D, et al. A routine tool for detection and assessment of epidemics of influenza-like syndromes in France. Am J Public Health. 1991;81(1):97-9.

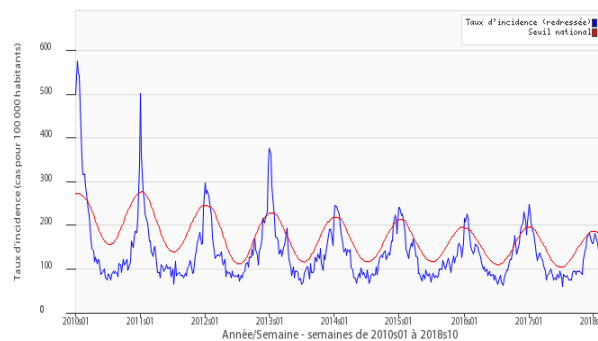
DIARRHÉE AIGUË



Sentinelles(c)
UMR S 1136
INSERM, UPMC

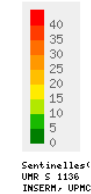
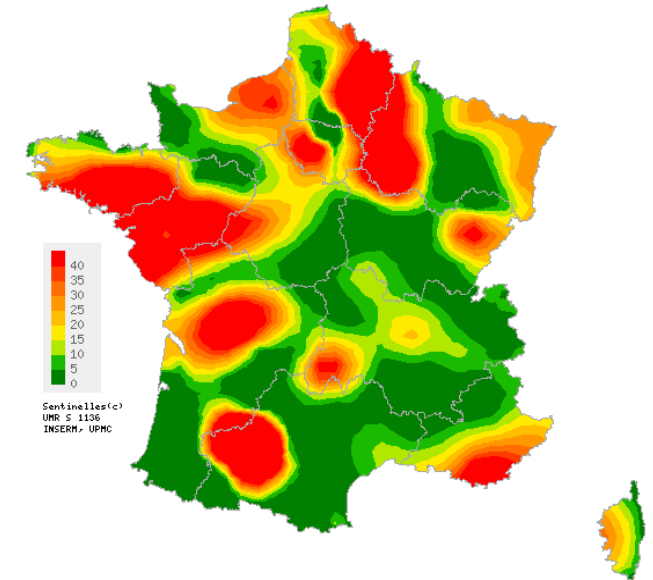
Carte d'interpolation spatiale des taux d'incidence départementaux (pour 100 000 habitants), Diarrhée aiguë, médecins généralistes Sentinelles, 2018s10
Cartes consultables sur <http://www.sentiweb.fr>

Réseau Sentinelles, Diarrhée aiguë, France métropolitaine



Taux d'incidence national en bleu, seuil épidémique en rouge, obtenu par un modèle de régression périodique [1], (pour 100 000 habitants), Diarrhée aiguë, médecins généralistes Sentinelles

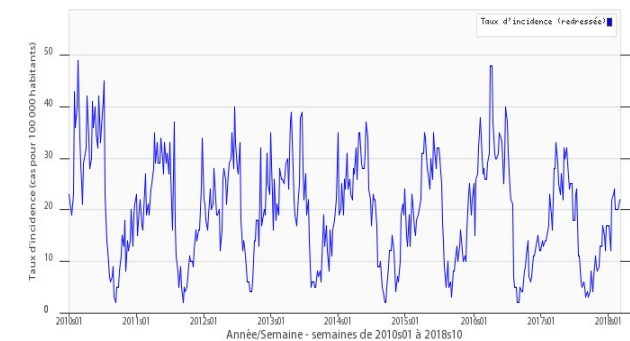
VARICELLE



Sentinelles(c)
UMR S 1136
INSERM, UPMC

Carte d'interpolation spatiale des taux d'incidence départementaux (pour 100 000 habitants), Varicelle, médecins généralistes Sentinelles, 2018s10
Cartes consultables sur <http://www.sentiweb.fr>

Réseau Sentinelles, Varicelle, France métropolitaine



Taux d'incidence national en bleu, (pour 100 000 habitants), Varicelle, médecins généralistes Sentinelles

Taux d'incidence nationaux (pour 100 000 habitants) sur les 3 dernières semaines	2018s10 (non consolidé)	2018s09	2018s08
	Estimation du taux d'incidence [Intervalle de confiance à 95%]	Estimation du taux d'incidence [Intervalle de confiance à 95%]	Estimation du taux d'incidence [Intervalle de confiance à 95%]
SYNDROMES GRIPPAUX	145 [127 ; 163]	167 [152 ; 182]	201 [184 ; 218]
DIARRHEE AIGUE	133 [117 ; 149]	118 [105 ; 131]	119 [106 ; 132]
VARICELLE	22 [16 ; 28]	20 [14 ; 26]	20 [15 ; 25]

Tableau 1 : Estimation des taux d'incidence* et intervalles de confiance à 95%, pour chaque indicateur, en France métropolitaine, sur les 3 dernières semaines .

Taux d'incidence régionaux pour la semaine 2018s10 (pour 100 000 habitants)	SYNDROMES GRIPPAUX	DIARRHEE AIGUE	VARICELLE
	Estimation du taux d'incidence [Intervalle de confiance à 95%]	Estimation du taux d'incidence [Intervalle de confiance à 95%]	Estimation du taux d'incidence [Intervalle de confiance à 95%]
Auvergne-Rhône-Alpes	131 [93 ; 169]	134 [95 ; 173]	10 [1 ; 19]
Bourgogne-Franche-Comté	60 [15 ; 105]	69 [18 ; 120]	11 [0 ; 30]
Bretagne	99 [44 ; 154]	97 [30 ; 164]	54 [0 ; 110]
Centre-Val de Loire	143 [94 ; 192]	62 [23 ; 101]	20 [0 ; 42]
Corse	45 [0 ; 91]	28 [0 ; 64]	16 [0 ; 43]
Grand Est	232 [165 ; 299]	132 [83 ; 181]	26 [3 ; 49]
Hauts-de-France	233 [162 ; 304]	197 [124 ; 270]	35 [0 ; 70]
Ile-de-France	114 [76 ; 152]	146 [98 ; 194]	16 [3 ; 29]
Normandie	219 [130 ; 308]	118 [53 ; 183]	28 [0 ; 59]
Nouvelle-Aquitaine	173 [108 ; 238]	96 [52 ; 140]	13 [0 ; 29]
Occitanie	59 [29 ; 89]	107 [66 ; 148]	16 [1 ; 31]
Pays de la Loire	185 [97 ; 273]	170 [87 ; 253]	39 [0 ; 82]
Provence-Alpes-Côte d'Azur	128 [65 ; 191]	109 [42 ; 176]	27 [0 ; 71]

Tableau 2 : Estimation des taux d'incidence* et intervalles de confiance à 95%, pour chaque indicateur, pour chaque région, pour la semaine 2018s10.

* Les taux d'incidence sont calculés sur l'activité des médecins généralistes.

Réseau Sentinelles

Inserm-UPMC UMR-S 1136

Institut Pierre Louis d'Epidémiologie et de Santé Publique (IPLESP)
Sorbonne-Université, site Saint-Antoine
27, rue Chaligny / 75571 Paris cedex 12
Téléphone : 01 44 73 84 35 / Fax : 01 44 73 84 54
Email : sentinelles@upmc.fr

Le réseau Sentinelles est constitué de 1 440 médecins libéraux bénévoles et volontaires de France métropolitaine dont 576 participent à l'activité de surveillance continue (460 médecins généralistes et 116 pédiatres libéraux) permettant la réalisation des bulletins hebdomadaires. Il est développé dans le cadre d'une convention entre l'Inserm, l'Université Pierre et Marie Curie (UPMC) et l'Agence Santé publique France.

Responsable du RS : Thomas Hanslik
Responsable adjoint du RS : Thierry Blanchon
Surveillance continue : Marion Debin, Caroline Guerrisi, Louise Rossignol, Laetitia Vaillant
Système d'information, Biostatistiques : Corentin Hervé, Titouan Launay, Cécile Souty, Clément Turbelin, Ana Vilcu
Rédacteur : Yves Dorléans

Antenne régionale	Responsable	Animateur
Auvergne-Rhône-Alpes / Bourgogne-Franche-Comté	Marianne Sarazin	Caroline Liotard
Centre Val de Loire / Hauts-de-France	Thierry Prazuck	Mathieu Rivière
Ile-de-France	Mathilde François	Lucie Fournier
Méditerranée : Corse / Occitanie / Provence-Alpes-Côte d'Azur	Jean-Pierre Amoros Alessandra Falchi	Marion Debin Shirley Masse

Vous avez besoin d'informations ?

Vous pouvez consulter notre site internet :

<http://www.sentiweb.fr>

N'hésitez pas à nous contacter aux coordonnées ci-dessus.

Vous êtes médecin généraliste ou pédiatre libéral

Vous souhaitez participer au réseau Sentinelles ?

<http://www.sentiweb.fr>

Rubrique Espace médecin

Ou contactez-nous aux coordonnées ci-dessus.