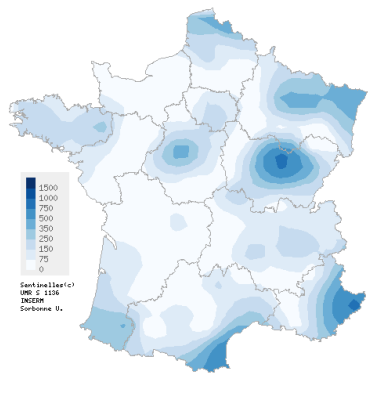


Situation observée en médecine générale pour la semaine 43 de l'année 2023, du 23 au 29/10/23

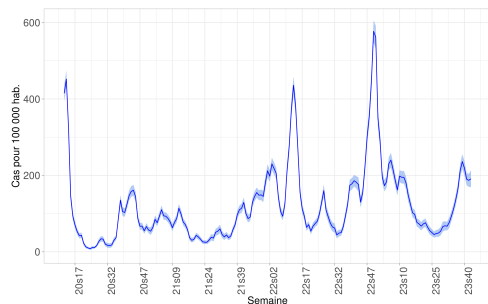
## Infection respiratoire aiguë (IRA)

Covid-19, Grippe et autres virus respiratoires

Activité modérée en médecine générale



Carte d'interpolation spatiale des taux d'incidence départementaux



Taux d'incidence par semaine

**En France métropolitaine**, la semaine dernière (2023s43), le taux d'incidence des cas d'infection respiratoire aiguë (IRA) vu en consultation de médecine générale a été estimé à **191 cas pour 100 000 habitants (IC 95% [169 ; 213])**.

Sous réserve de la consolidation à venir des données, ce taux est **stable** par rapport à la semaine précédente (données consolidées pour 2023s42 : 187 [170 ; 204]).

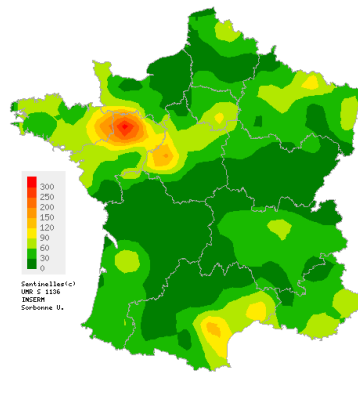
**Retrouvez des informations plus détaillées sur les IRA en page 2 et sur la grippe, la Covid-19 et le VRS en page 3.**

Les données nationales et régionales complètes sont disponibles en dernière page de ce bulletin.

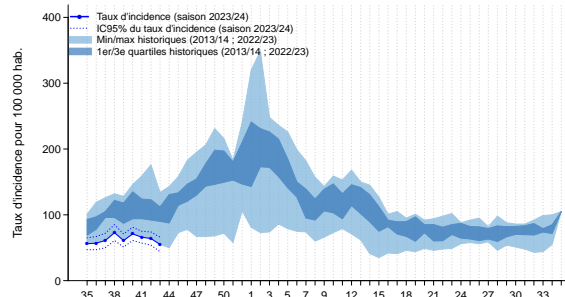
Les IRA sont dues à différents virus respiratoires comme le SARS-CoV-2 (Covid-19), les virus grippaux, ainsi qu'à d'autres virus respiratoires (VRS, rhinovirus ou métagneumovirus). La surveillance des IRA a pour objectif le suivi des épidémies dues à ces virus.

## Diarrhée aiguë

Activité faible en médecine générale



Carte d'interpolation spatiale des taux d'incidence départementaux



Taux d'incidence national et comparaison avec les données historiques (\*)

**En France métropolitaine**, la semaine dernière (2023s43), le taux d'incidence des cas de diarrhée aiguë vu en consultation de médecine générale a été estimé à **55 cas pour 100 000 habitants (IC 95% [44 ; 66])**.

Sous réserve de la consolidation à venir des données, ce taux est en **légère diminution** par rapport aux semaines précédentes (données consolidées pour 2023s42 : 64 [54 ; 74]) et correspond à un **faible niveau d'activité** par rapport à ceux observés habituellement en cette période.

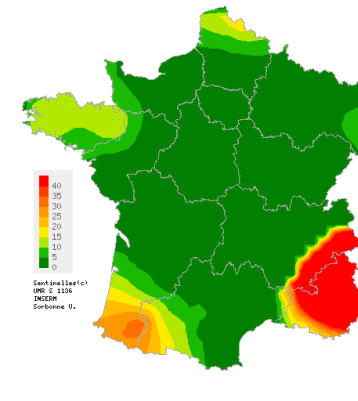
Les données nationales et régionales complètes sont disponibles en dernière page de ce bulletin.

La surveillance des diarrhées aiguës a pour objectif le suivi des épidémies de gastro-entérites.

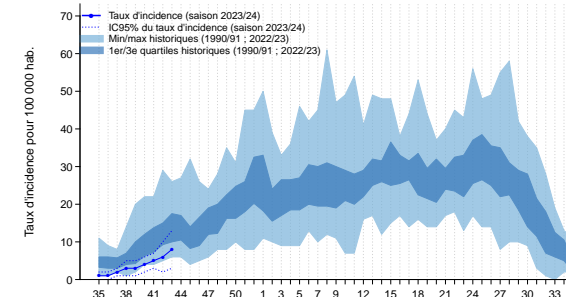
(\*) Les incidences des diarrhées aiguës ont été fortement diminuées entre mars 2020 et août 2021 par les confinements et les mesures sanitaires de lutte contre la pandémie de Covid-19. Elles ne sont pas prises en compte dans les comparaisons historiques.

## Varicelle

Activité faible en médecine générale



Carte d'interpolation spatiale des taux d'incidence départementaux



Taux d'incidence national et comparaison avec les données historiques (\*)

**En France métropolitaine**, la semaine dernière (2023s43), le taux d'incidence des cas de varicelle vu en consultation de médecine générale a été estimé à **8 cas pour 100 000 habitants (IC 95% [3 ; 13])**.

Sous réserve de la consolidation à venir des données, ce taux est en **légère augmentation** par rapport aux semaines précédentes (données consolidées pour 2023s42 : 6 [2 ; 10]) mais correspond à un **faible niveau d'activité** par rapport à ceux observés habituellement en cette période.

Les données nationales et régionales complètes sont disponibles en dernière page de ce bulletin.

(\*) Les incidences des cas de varicelle durant les saisons 2019/2020 et 2020/2021 ont été fortement diminuées par les confinements et les mesures sanitaires de lutte contre la pandémie de Covid-19. Elles ne sont pas prises en compte dans les comparaisons historiques.

Situation observée en médecine générale pour la semaine 43 de l'année 2023, du 23 au 29/10/23

## Infection respiratoire aiguë (IRA) - Données complémentaires

### Modalités de la surveillance des IRA par le réseau Sentinelles

Chaque année, des virus à tropisme respiratoire circulent en France métropolitaine entraînant des infections respiratoires aiguës (IRA). Ces virus sont principalement le **SARS-CoV-2 (COVID-19)**, le **virus respiratoire syncytial (VRS)**, les **virus grippaux**, le **rhinovirus** et le **métapneumovirus**.

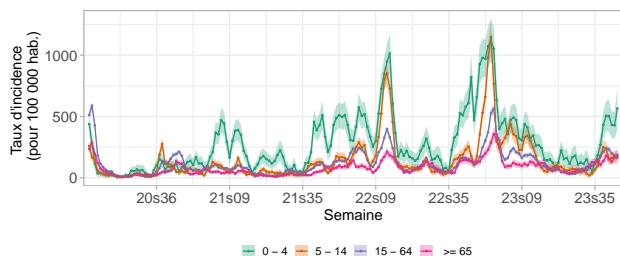
Pour effectuer cette surveillance, les médecins généralistes Sentinelles rapportent le nombre de cas d'IRA vus en consultation (ou téléconsultation), selon la définition suivante : **apparition brutale de fièvre (ou sensation de fièvre) et de signes respiratoires**.

Pour chaque patient des données descriptives sont recueillies, dont les résultats des tests diagnostiques vis-à-vis de la Covid-19 (RT-PCR ou test antigénique).

Une **surveillance virologique** est également réalisée par les médecins généralistes et pédiatres Sentinelles, qui consiste à prélever chaque semaine un échantillon de patients consultant pour une IRA, afin d'identifier différents virus respiratoires et de suivre leur circulation.

A partir de ces informations cliniques et virologiques, il est possible d'estimer le nombre de cas de **Covid-19**, de **grippe** et de **VRS parmi les cas d'IRA vus en consultation de médecine générale**.

### Taux d'incidence des IRA par tranches d'âge

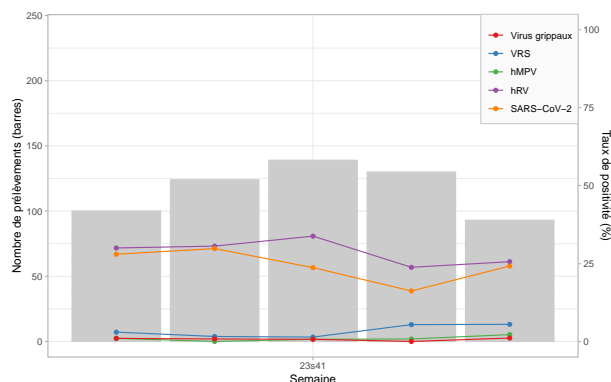


Taux d'incidence nationaux hebdomadaires des IRA par tranches d'âge

La semaine dernière (2023s43), sous réserve de la consolidation à venir des données, les taux d'incidence étaient **stables** dans toutes les tranches d'âge par rapport à la semaine précédente.

La tranche d'âge la plus touchée était les 0-4 ans avec un taux d'incidence des cas d'infection respiratoire aiguë (IRA) vus en consultation de médecine générale estimé à **565 cas pour 100 000 habitants (IC 95% [399 ; 731])**.

### Circulation des virus respiratoires en médecine générale et pédiatrie libérale



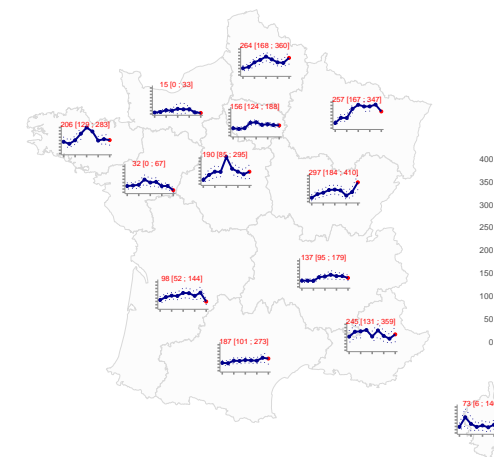
Nombre de prélèvements réalisés et taux de positivité des virus respiratoires à partir des cas d'IRA prélevés par les médecins Sentinelles depuis 2023s39

Cette saison, **244** médecins généralistes et pédiatres participent à la surveillance virologique.

La semaine dernière 2023s43, sous réserve de la consolidation à venir des données, **93 patients** présentant une IRA vus en consultation de médecine générale ou de pédiatrie ont été prélevés. Parmi ces prélèvements, **47 (50%) étaient positifs** pour au moins un virus recherché et se répartissaient ainsi :

- **SARS-CoV-2 (Covid-19)** : 22/91 (24%) (données consolidées 2023s42 : 21/130 (16%)) ;
- **Rhinovirus** : 23/90 (27%) (données consolidées 2023s42 : 31/130 (24%)) ;
- **Virus respiratoire syncytial (VRS)** : 5/91 (6%) (données consolidées 2023s42 : 7/130 (5%)) ;
- **Virus grippaux** : 1/91 (1%) (données consolidées 2023s42 : 0/130 (0%)) ;
- **Métapneumovirus** : 2/90 (2%) (données consolidées 2023s42 : 1/130 (1%)).

### Taux d'incidence des IRA par régions



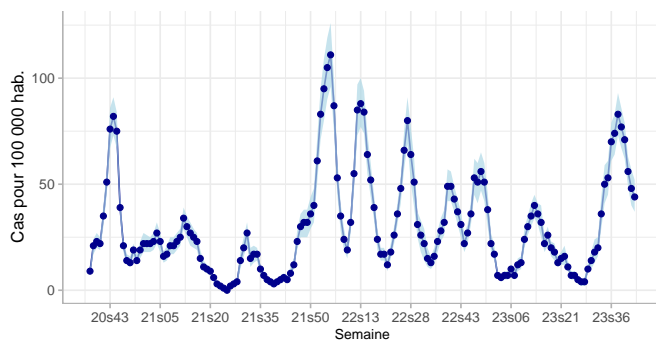
### En conclusion

La semaine dernière (**2023s43**), sous réserve de la consolidation des données, l'incidence des cas d'IRA vus en consultation de médecine générale était **stable** dans toutes les tranches d'âge par rapport à la semaine précédente. Cette tendance était toutefois variable en fonction des régions.

Les cas d'IRA observés étaient dus majoritairement à la circulation concomitante du **SARS-CoV-2 (Covid-19)** et du **rhinovirus** (voir graphique ci-contre).

Situation observée en médecine générale pour la semaine 43 de l'année 2023, du 23 au 29/10/23

**Covid-19**

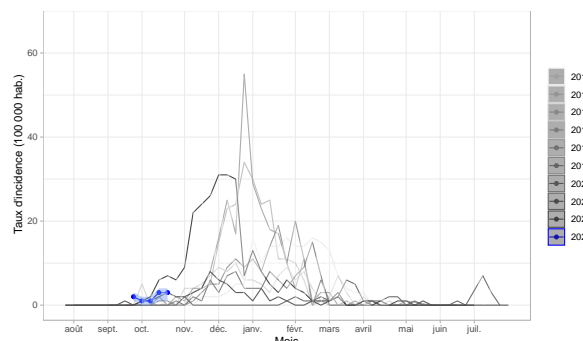


Taux d'incidence des cas de Covid-19 présentant des signes respiratoires vus en médecine générale depuis 2020s37

La semaine dernière (2023s43), le taux d'incidence des cas de Covid-19 vus en consultation de médecine générale pour une infection respiratoire aiguë a été estimé à **44 cas pour 100 000 habitants** (IC 95% [37 ; 52]), soit 29 560 [24 441 ; 34 679] nouveaux cas.

Sous réserve de la consolidation à venir des données, ce taux **pour-suit la diminution observée depuis fin Septembre (2023s38)** (données consolidées pour 2023s42 : 48 [40 ; 57], soit 32 092 [26 574 ; 37 610] nouveaux cas).

**VRS**



Taux d'incidence des cas de VRS vus en médecine générale depuis 2023s39 (bleu) et comparaison aux données historiques (gris) (\*)

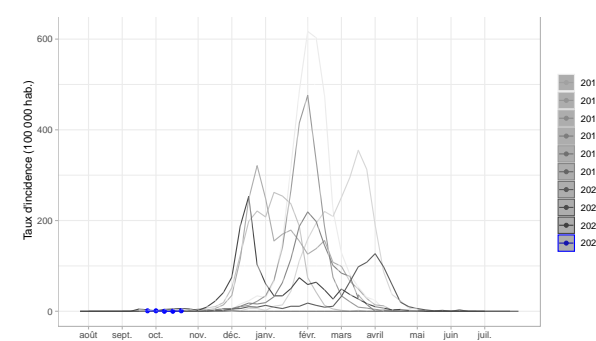
La semaine dernière (2023s43), le taux d'incidence des cas de VRS vus en consultation de médecine générale pour une infection respiratoire aiguë a été estimé à **8 cas pour 100 000 habitants** (IC 95% [3 ; 12]), soit 5 000 [1 889 ; 8 111] nouveaux cas.

Sous réserve de la consolidation à venir des données, ce taux est **stable** par rapport à celui de la semaine précédente (données consolidées pour 2023s42 : 6 [3 ; 9], soit 3 945 [2 135 ; 5 755] nouveaux cas).

La semaine dernière (2023s43), **une faible circulation du VRS** a été observée en médecine générale. Ce niveau d'activité est **similaire aux saisons passées à la même période**.

(\*) Afin de pouvoir comparer l'activité actuelle aux épidémies de VRS passées, les incidences présentées sur ce graphique proviennent de l'indicateur syndrome grippal. Ces données sont estimées secondairement à partir de l'indicateur IRA depuis 2020.

**Grippe**



Taux d'incidence des cas de grippe vus en médecine générale depuis 2023s39 (bleu) et comparaison aux données historiques (gris) (\*)

La semaine dernière (2023s43), le taux d'incidence des cas de grippe vus en consultation de médecine générale pour une infection respiratoire aiguë a été estimé à **2 cas pour 100 000 habitants** (IC 95% [0 ; 4]), soit 1 113 [0 ; 2 446] nouveaux cas.

Sous réserve de la consolidation à venir des données, ce taux est **stable** par rapport à celui de la semaine précédente (données consolidées pour 2023s42 : 0 [0 ; 0]).

La semaine dernière (2023s43), **aucune circulation active des virus grippaux** n'a été observée en médecine générale. Ce niveau d'activité est **similaire aux saisons passées à la même période**.

(\*) Afin de pouvoir comparer l'activité actuelle aux épidémies de grippe passées, les incidences présentées sur ce graphique proviennent de l'indicateur syndrome grippal. Ces données sont estimées secondairement à partir de l'indicateur IRA depuis 2020.

Situation observée en médecine générale pour la semaine 43 de l'année 2023, du 23 au 29/10/23

Taux d'incidence nationaux sur les trois dernières semaines (pour 100 000 habitants)	2023s43 (non consolidé) Estimation du taux d'incidence [Intervalle de confiance à 95%]	2023s42 Estimation du taux d'incidence [Intervalle de confiance à 95%]	2023s41 Estimation du taux d'incidence [Intervalle de confiance à 95%]
Infection Respiratoire Aiguë	191 [169 ; 213]	187 [170 ; 204]	190 [174 ; 206]
Diarrhée aiguë	55 [44 ; 66]	64 [54 ; 74]	66 [57 ; 75]
Varicelle	8 [3 ; 13]	6 [2 ; 10]	5 [3 ; 7]

Taux d'incidence régionaux pour la semaine 2023s43 (pour 100 000 habitants)	Infection Respiratoire Aiguë Estimation du taux d'incidence [Intervalle de confiance à 95%]	Diarrhée aiguë Estimation du taux d'incidence [Intervalle de confiance à 95%]	Varicelle Estimation du taux d'incidence [Intervalle de confiance à 95%]
Auvergne-Rhône-Alpes	137 [95 ; 179]	48 [20 ; 76]	3 [0 ; 9]
Bourgogne-Franche-Comté	297 [184 ; 410]	11 [0 ; 29]	0 [0 ; 0]
Bretagne	206 [129 ; 283]	76 [22 ; 130]	18 [0 ; 42]
Centre-Val de Loire	190 [85 ; 295]	83 [10 ; 156]	0 [0 ; 0]
Corse	73 [6 ; 140]	42 [0 ; 100]	0 [0 ; 0]
Grand Est	257 [167 ; 347]	63 [22 ; 104]	3 [0 ; 9]
Hauts-de-France	264 [168 ; 360]	71 [24 ; 118]	17 [0 ; 42]
Ile-de-France	156 [124 ; 188]	52 [34 ; 70]	0 [0 ; 0]
Normandie	15 [0 ; 33]	0 [0 ; 0]	0 [0 ; 0]
Nouvelle-Aquitaine	98 [52 ; 144]	46 [17 ; 75]	9 [0 ; 22]
Occitanie	187 [101 ; 273]	70 [25 ; 115]	5 [0 ; 16]
Pays de la Loire	32 [0 ; 67]	65 [0 ; 141]	0 [0 ; 0]
Provence-Alpes-Côte d'Azur	245 [131 ; 359]	55 [0 ; 119]	15 [0 ; 33]

**Réseau Sentinelles**

**Institut Pierre Louis d'Epidémiologie et de Santé Publique**

UMR-S 1136 (Inserm - Sorbonne Université)

Téléphone : 01 44 73 84 35 | Courriel : [sentinelles@upmc.fr](mailto:sentinelles@upmc.fr)

Depuis 1984, le réseau Sentinelles est un réseau de recherche et de veille sanitaire en soins primaires (médecine générale et pédiatrie) en France métropolitaine. La participation des médecins libéraux est bénévole et volontaire. Actuellement, 567 médecins participent à l'activité de surveillance continue (519 généralistes et 48 pédiatres libéraux), permettant la réalisation des bulletins hebdomadaires.

**Responsables du réseau Sentinelles** : Olivier Steichen, Thierry Blanchon

**Publication** : Yves Dorléans

**Système d'information et biostatistiques** : Clément Turbelin

**Surveillance continue et études ponctuelles** : Marion Debin, Caroline Guerrisi

Antennes régionales	Responsables
Auvergne-Rhône-Alpes, Bourgogne-Franche-Comté	Marianne Sarazin
Centre-Val de Loire, Pays de la Loire	Thierry Prazuck
Corse	Alessandra Falchi
PACA	David Darmon
Grand Est	Daouda Niaré
Ile-de-France, Hauts-de-France	Mathilde François
Bretagne, Normandie	Marie Pouquet
Nouvelle-Aquitaine, Occitanie	Maryse Lapeyre-Mestre

[Voir toute l'équipe](#)

**Vous avez besoin d'information ?**

Vous pouvez consulter notre site internet :

<https://www.sentiweb.fr/>

N'hésitez pas à nous contacter aux coordonnées ci-contre

**Vous êtes médecin généraliste ou pédiatre ?**

Vous pouvez rejoindre le réseau Sentinelles et participer à la recherche et à la veille sanitaire en soins primaires

<https://www.sentiweb.fr/france/fr/inscrire>

**Envie de participer à la veille sanitaire ?**

**covidnet.fr**

Devenez acteur de la surveillance du Covid-19 !

Pas besoin d'être malade pour participer !

Inscrivez-vous sur <https://www.covidnet.fr/>