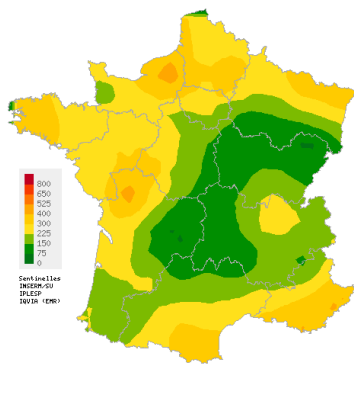


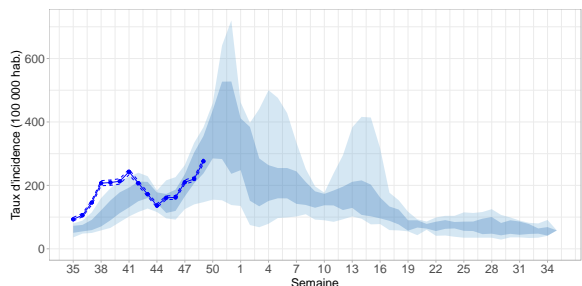
## Infection respiratoire aiguë (IRA)

Covid-19, Grippe et autres virus respiratoires

Activité modérée en médecine générale



Carte d'interpolation spatiale des taux d'incidence départementaux



— Taux d'incidence -- IC 95% + 2024 1er/3e quartiles historiques (2020/21 ; 2023/24) Min/max historiques (2020/21 ; 2023/24)

Taux d'incidence national et comparaison avec les données historiques

**En France hexagonale**, la semaine dernière (2024s49), le taux d'incidence des cas d'infection respiratoire aiguë (IRA) vus en consultation de médecine générale a été estimé à **276 cas pour 100 000 habitants (IC 95% [268 ; 284])**.

Sous réserve de la consolidation à venir des données, ce taux **poursuit l'augmentation observée depuis début novembre (2024s45) (données consolidées pour 2024s48 : 220 [213 ; 227])**.

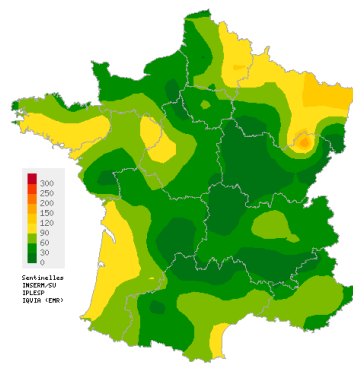
Les IRA sont dues à différents virus respiratoires comme le SARS-CoV-2 (Covid-19), les virus grippaux, ainsi qu'à d'autres virus respiratoires (VRS, rhinovirus ou métapneumovirus). La surveillance des IRA a pour objectif le suivi des épidémies dues à ces virus.

Vous pouvez retrouver le bulletin épidémiologique de Santé Publique France avec l'ensemble des données de surveillance (ambulatoire et hospitalière) sur les IRA [en cliquant ici](#).

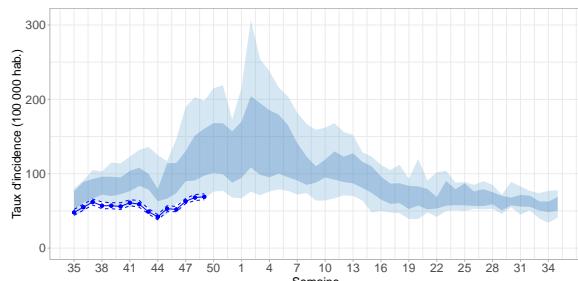
Sources des données : Sentinelles, Electronic Medical Records (EMR) IQVIA

## Diarrhée aiguë

Activité faible en médecine générale



Carte d'interpolation spatiale des taux d'incidence départementaux



— Taux d'incidence -- IC 95% + 2024 1er/3e quartiles historiques (2015/16 ; 2023/24) Min/max historique (2015/16 ; 2023/24)

Taux d'incidence national et comparaison avec les données historiques

**En France hexagonale**, la semaine dernière (2024s49), le taux d'incidence des cas de diarrhée aiguë vus en consultation de médecine générale a été estimé à **69 cas pour 100 000 habitants (IC 95% [65 ; 73])**.

Sous réserve de la consolidation à venir des données, ce taux est en **légère augmentation depuis début novembre (2024s45) (données consolidées pour 2024s48 : 68 [64 ; 72])**, mais reste à un **niveau d'activité inférieur** à ceux observés habituellement en cette période.

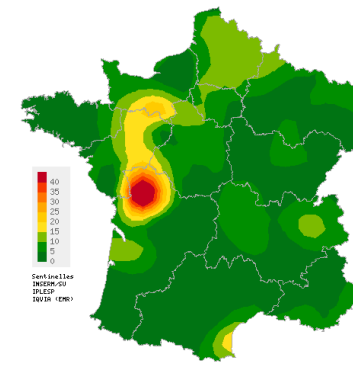
La surveillance des diarrhées aiguës a pour objectif le suivi des épidémies de gastro-entérites.

(\*) Les incidences des diarrhées aiguës ont été fortement diminuées entre mars 2020 et août 2021 par les confinements et les mesures sanitaires de lutte contre la pandémie de Covid-19. Elles ne sont pas prises en compte dans les comparaisons historiques.

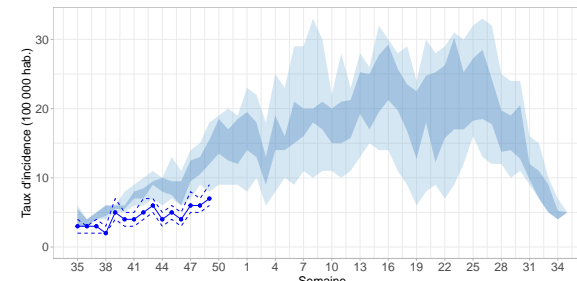
Sources des données : Sentinelles, Electronic Medical Records (EMR) IQVIA

## Varicelle

Activité faible en médecine générale



Carte d'interpolation spatiale des taux d'incidence départementaux



— Taux d'incidence -- IC 95% + 2024 1er/3e quartiles historiques (2015/16 ; 2023/24) Min/max historiques (2015/16 ; 2023/24)

Taux d'incidence national et comparaison avec les données historiques

**En France hexagonale**, la semaine dernière (2024s49), le taux d'incidence des cas de varicelle vus en consultation de médecine générale a été estimé à **7 cas pour 100 000 habitants (IC 95% [6 ; 9])**.

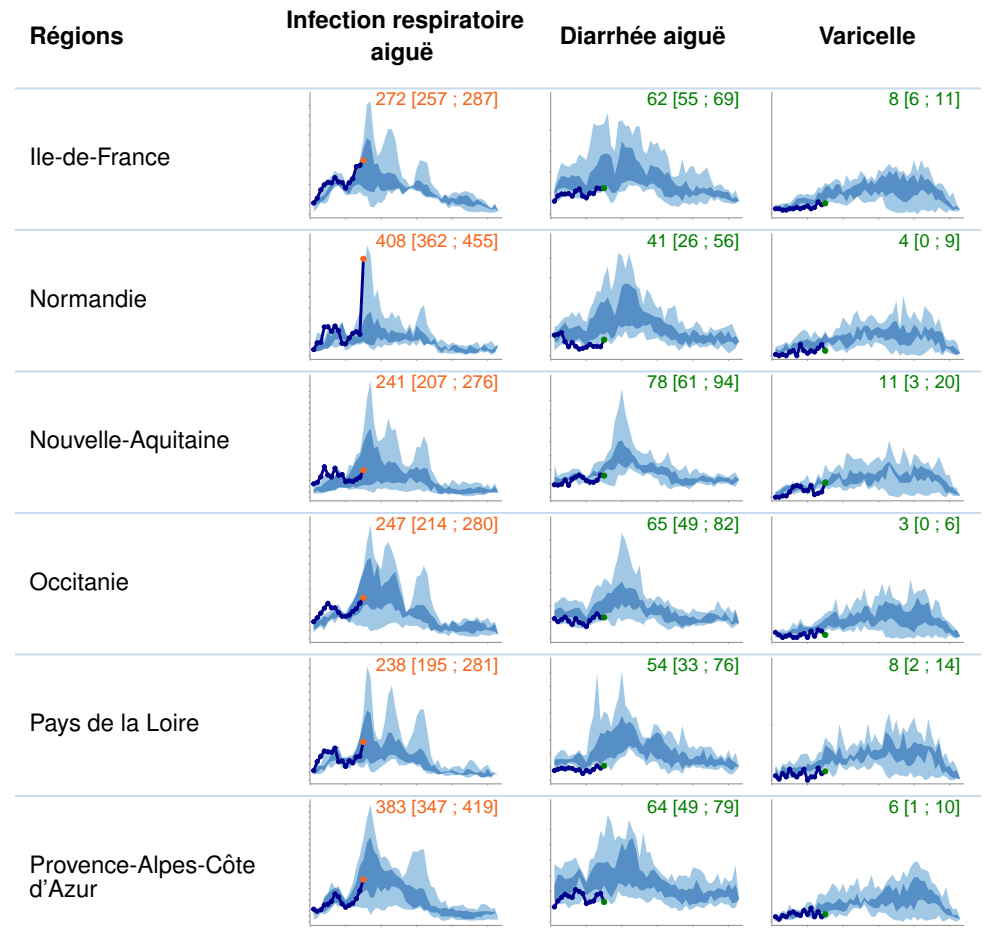
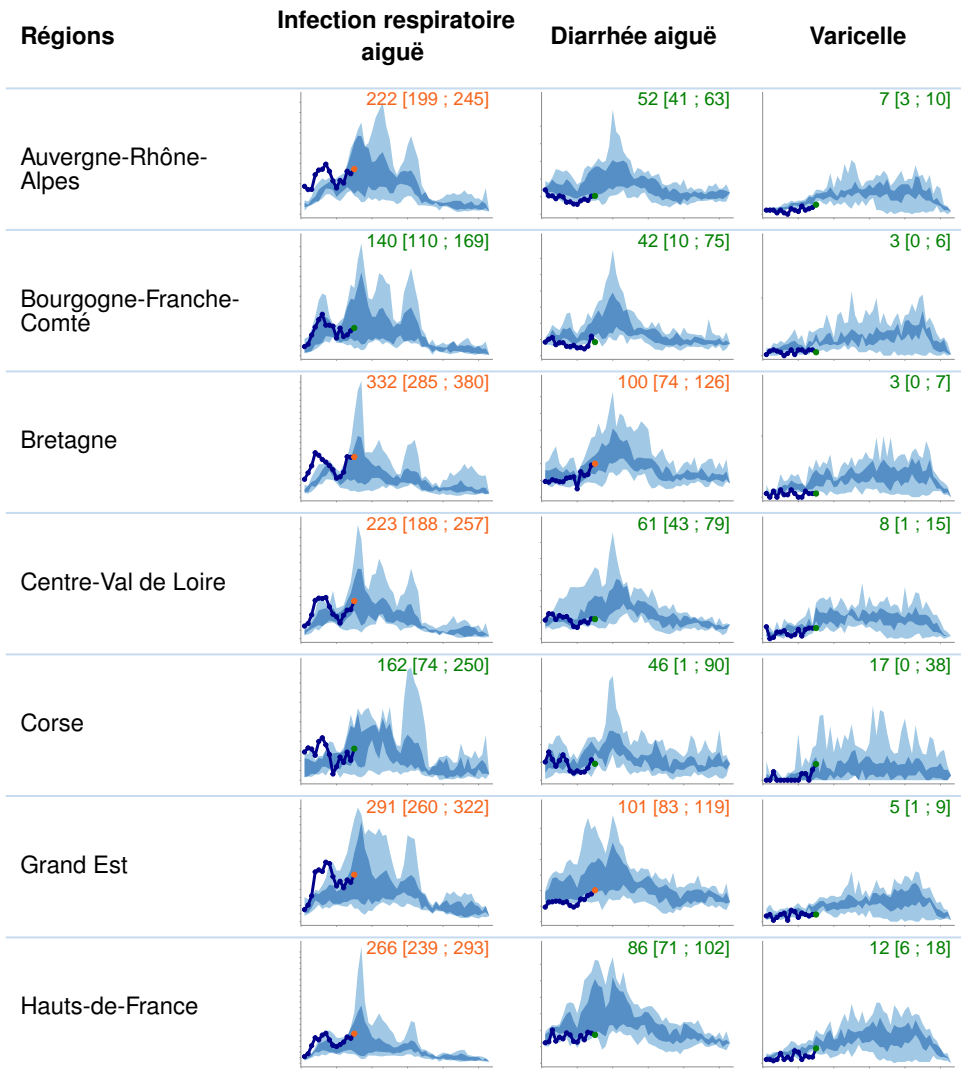
Sous réserve de la consolidation à venir des données, ce taux est en **légère augmentation depuis trois semaines (données consolidées pour 2024s48 : 6 [5 ; 7])**, mais se situe à un **niveau d'activité inférieur** à ceux observés habituellement en cette période.

(\*) Les incidences des cas de varicelle durant les saisons 2019/2020 et 2020/2021 ont été fortement diminuées par les confinements et les mesures sanitaires de lutte contre la pandémie de Covid-19. Elles ne sont pas prises en compte dans les comparaisons historiques.

Sources des données : Sentinelles, Electronic Medical Records (EMR) IQVIA

# Taux d'incidence par région

Situation observée en médecine générale pour la semaine 49 de l'année 2024, du 02 au 08/12/24



Sources des données : Sentinelles et EMR (Electronic Medical Records) IQVIA

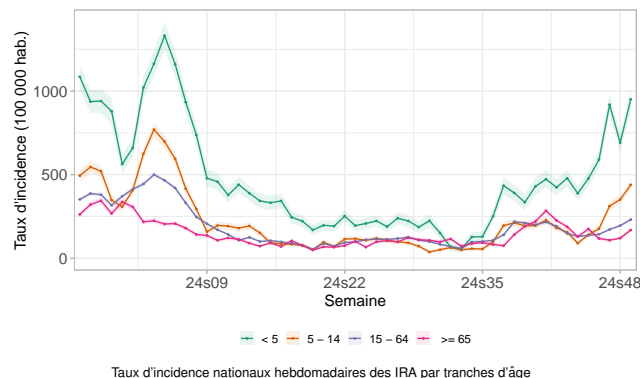
**Niveaux d'activité**  
■ **Activité faible**  
■ **Activité modérée**  
■ **Activité forte**

Pour les trois indicateurs, la courbe bleue correspond à l'évolution du taux d'incidence pour 100 000 habitants de l'année en cours. Pour les IRA, les années antérieures (depuis 2020) sont présentées avec les courbes grises. Pour 'diarrhée aiguë' et 'varicelle', la distribution des taux d'incidence hebdomadaires des 10 années précédentes est présentée en bleu avec les quartiles en foncé et les valeurs minimales/maximales en clair.

Cette représentation permet de comparer les tendances actuelles avec les données historiques.

La valeur du dernier point et son intervalle de confiance sont indiqués en haut de chaque graphique. La couleur indique le niveau d'activité correspondant. Les échelles utilisées sont différentes selon les indicateurs.

## Taux d'incidence des IRA par tranches d'âge



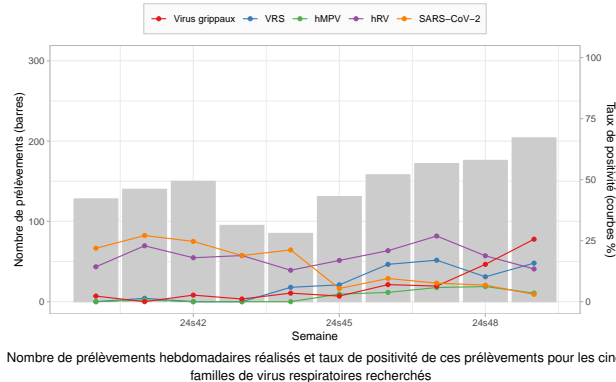
La semaine dernière (2024s49), sous réserve de la consolidation à venir des données, les taux d'incidence étaient estimés à :

- **0-4 ans** : 951 cas pour 100 000 habitants (IC 95% [884 ; 1 019]) (données consolidées pour 2024s48 : 692 [636 ; 748]) ;
- **5-14 ans** : 439 cas pour 100 000 habitants (IC 95% [409 ; 469]) (données consolidées pour 2024s48 : 351 [325 ; 377]) ;
- **15-64 ans** : 231 cas pour 100 000 habitants (IC 95% [222 ; 241]) (données consolidées pour 2024s48 : 195 [187 ; 204]) ;
- **65 ans et plus** : 169 cas pour 100 000 habitants (IC 95% [155 ; 183]) (données consolidées pour 2024s48 : 120 [108 ; 131]).

Les taux d'incidence sont **en augmentation dans toutes les tranches d'âge** et particulièrement chez les enfants (0-4 et 5-14 ans) par rapport à ceux de la semaine précédente.

Sources des données : Sentinelles, Electronic Medical Records (EMR) IQVIA

## Circulation des virus respiratoires en médecine générale et pédiatrie libérale



Depuis la semaine 2024s40, **1439** prélèvements ont été réalisés dans le cadre de la surveillance virologique des IRA 2024/2025.

La semaine dernière (2024s49), **203 patients** présentant une IRA vus en consultation de médecine générale ou de pédiatrie ont été prélevés. Les taux de positivité des prélèvements aux différents virus recherchés se répartissaient ainsi :

- **Virus grippaux** : **26%** (52/203) (données consolidées pour 2024s48 : 15% (27/176)) ;
- **Virus respiratoire syncytial (VRS)** : **16%** (32/203) (données consolidées pour 2024s48 : 10% (18/176)) ;
- **Rhinovirus** : **13%** (27/202) (données consolidées pour 2024s48 : 19% (33/176)) ;
- **Métapneumovirus** : **4%** (7/202) (données consolidées pour 2024s48 : 6% (11/176)) ;
- **SARS-CoV-2 (Covid-19)** : **3%** (6/203) (données consolidées pour 2024s48 : 7% (12/176)).

Sources des données : Sentinelles, DUMG Rouen et Côte d'Azur, SOS Médecins

## Description des cas d'IRA vus en médecine générale

La semaine dernière (2024s49), **884** cas d'IRA ont été déclarés par les médecins généralistes Sentinelles. Parmi eux, 696 (79% des cas déclarés) ont été décrits et présentaient les caractéristiques suivantes :

- **Âge médian** : 29 ans (allant de 3 mois à 95 ans) ;
- **Sexe-ratio homme/femme** : 0,85 (307/361) ;
- **Facteurs de risque** : 14% (89/628) avaient des facteurs de risque de complication ;
- **Hospitalisation** : 0,2% (IC 95% [0 ; 0,6]) des patients ont été hospitalisés à l'issue de la consultation (1/630).

Source des données : Sentinelles

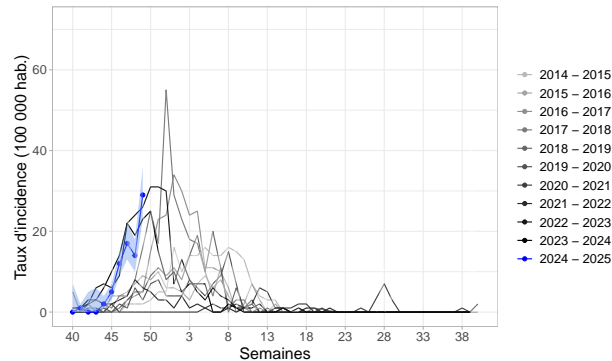
## En conclusion

La semaine dernière (2024s49), sous réserve de la consolidation à venir des données de consultation, l'incidence des cas d'IRA vus en médecine générale **poursuit l'augmentation observée depuis début novembre. Cette augmentation est particulièrement marquée chez les enfants (0-4 et 5-14 ans).**

Les virus principalement détectés chez les patients prélevés consultant pour une IRA sont les **virus grippaux**, le **VRS** et le **rhinovirus**. On note également dans une moindre mesure la circulation du **SARS-CoV-2 (Covid-19)** et du **métapneumovirus**.

## Infection à VRS

Activité en nette augmentation



Taux d'incidence des cas d'infection à VRS vus en médecine générale depuis 2024s40 et comparaison aux données historiques (\*)

La semaine dernière (2024s49), le taux d'incidence des cas d'infection à **VRS** (*virus responsable de la majorité des cas de bronchiolite chez les nourrissons*) vus en consultation de médecine générale parmi les patients consultant pour une IRA a été estimé à **49 cas pour 100 000 habitants** (IC 95% [38 ; 59]), soit 32 524 [25 376 ; 39 672] nouveaux cas.

Sous réserve de la consolidation à venir des données, ce taux est **en nette augmentation** par rapport à celui de la semaine précédente (données consolidées pour 2024s48 : 26 [18 ; 34], soit 17 254 [12 002 ; 22 506] nouveaux cas).

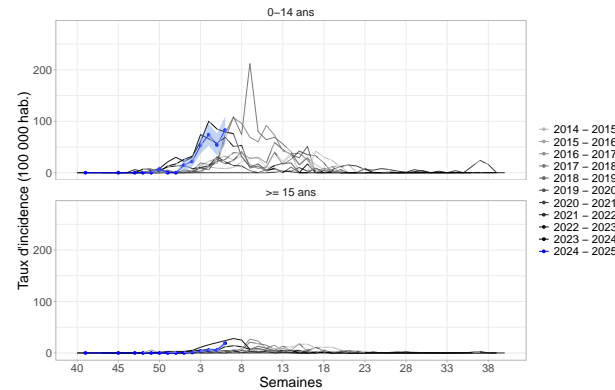
### Description des cas d'infection à VRS vus en médecine générale

Depuis la reprise de la surveillance virologique (2024s40), les **115** cas confirmés d'infection à VRS prélevés par les médecins généralistes et pédiatres présentaient les caractéristiques suivantes :

- **Âge médian** : 3 ans (de 1 mois à 89 ans) ;
- **Sexe-ratio homme/femme** : 1,1 (62/57) ;
- **Facteurs de risque** : 36% avaient des facteurs de risque de complication (30/83) ;
- **Hospitalisation** : aucun patient n'a été hospitalisé à l'issue de la consultation (0/84).

Sources des données : Sentinelles, DUMG Rouen et Côte d'Azur, SOS Médecins

## Infection à VRS par tranches d'âge



Taux d'incidence des cas d'infection à VRS vus en médecine générale par tranches d'âge depuis 2024s40 et comparaison aux données historiques (\*)

La semaine dernière (2024s49), les taux d'incidence des cas d'infection à **VRS** vus en consultation de médecine générale parmi les patients consultant pour une IRA ont été estimés à :

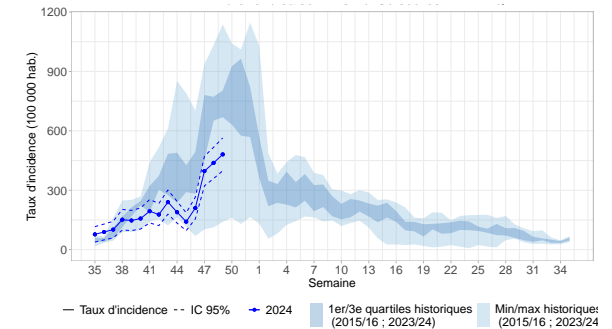
- **0-14 ans** : 138 cas pour 100 000 habitants (IC 95% [184 ; 93]), soit 15 563 [10 440 ; 20 686] nouveaux cas ;
- **15 ans et plus** : 31 cas pour 100 000 habitants (IC 95% [40 ; 22]), soit 16 961 [12 191 ; 21 732] nouveaux cas.

Sous réserve de la consolidation à venir des données, ces taux sont **en augmentation dans les deux tranches d'âge** par rapport à la semaine précédente.

(\*) Afin de comparer l'activité actuelle aux épidémies de VRS passées, les incidences du graphique proviennent de l'indicateur syndrome grippal et sont estimées secondairement à partir de l'indicateur IRA depuis 2020.

Sources des données : Sentinelles, DUMG Rouen et Côte d'Azur, SOS Médecins

## Bronchiolite chez les enfants de moins de 2 ans



Taux d'incidence des cas de bronchiolite chez les enfants de moins de 2 ans et comparaison aux données historiques

La semaine dernière (2024s49), le taux d'incidence des cas de **bronchiolite** vus en consultation de médecine générale a été estimé à **478 cas pour 100 000 habitants** (IC 95% [390 ; 566]) chez les enfants de moins de 2 ans.

Sous réserve de la consolidation à venir des données, le taux d'incidence **poursuit l'augmentation observée depuis mi-novembre** (2024s46), **même si cette augmentation semble ralentir depuis deux semaines** (données consolidées pour 2024s48 : 419 [338 ; 500]).

Source des données : Electronic Medical Records (EMR) IQVIA

## En conclusion

La semaine dernière (2024s49), sous réserve de la consolidation à venir des données, l'incidence des cas d'infection à VRS vus en consultation de médecine générale parmi les patients consultant pour une IRA est **en forte augmentation** par rapport à la semaine précédente. **Cette hausse est observée chez les enfants (0-14 ans) et chez les adultes (15 ans et plus)**. Le niveau d'activité des cas d'infection à VRS est comparable à celui des deux dernières saisons à la même période, avec néanmoins une circulation plus précoce que ce qui est habituellement observé.

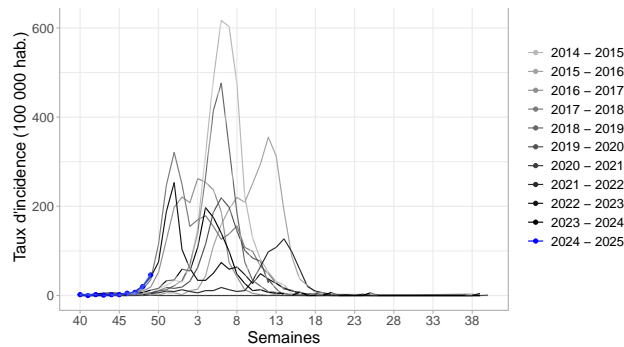
Par ailleurs, on note une **poursuite de l'augmentation de l'incidence des cas de bronchiolite chez les enfants de moins de 2 ans** vus en consultation de médecine générale par rapport à la semaine précédente. Le niveau d'activité de la bronchiolite dans cette tranche d'âge est légèrement inférieur à celui observé habituellement en cette période.

La bronchiolite est principalement causée par le virus respiratoire syncytial (VRS), mais d'autres virus respiratoires peuvent également en être responsables, comme le rhinovirus ou le SARS-CoV-2 (Covid-19).

Vous pouvez retrouver le bulletin épidémiologique de Santé publique France avec l'ensemble des données de surveillance (ambulatoire et hospitalière) sur l'épidémie de bronchiolite en cliquant [ici](#).

## Grippe

### Activité en nette augmentation



Taux d'incidence des cas de grippe vus en médecine générale depuis 2024s40 et comparaison aux données historiques (\*)

La semaine dernière (2024s49), le taux d'incidence des cas de **grippe** vus en consultation de médecine générale parmi les patients consultant pour une IRA a été estimé à **77 cas pour 100 000 habitants** (IC 95% [63 ; 91]), soit 51 312 [42 182 ; 60 442] nouveaux cas.

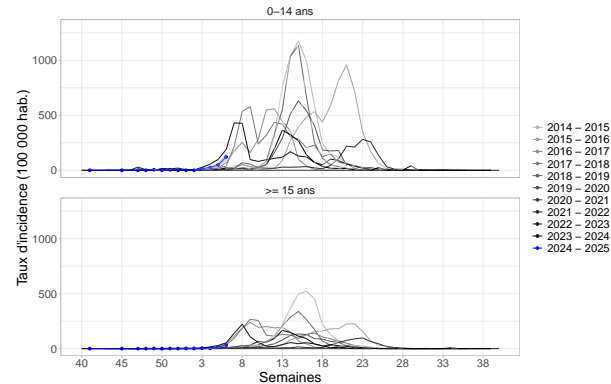
Sous réserve de la consolidation à venir des données, ce taux est **en nette augmentation** par rapport à celui de la semaine précédente (données consolidées pour 2024s48 : 37 [28 ; 46], soit 24 777 [18 922 ; 30 632] nouveaux cas).

Une **circulation active des virus grippaux** a été observée la semaine dernière. Ce niveau d'activité, comparable à celui des dernières saisons à la même période, se manifeste toutefois de manière plus précoce qu'habituellement.

(\*) Afin de comparer l'activité actuelle aux épidémies de grippe passées, les incidences du graphique proviennent de l'indicateur syndrome grippal et sont estimées secondairement à partir de l'indicateur IRA depuis 2020.

Sources des données : Sentinelles, DUMG Rouen et Côte d'Azur, SOS Médecins

## Grippe par tranches d'âge



Taux d'incidence des cas de grippe vus en médecine générale par tranches d'âge depuis 2024s40 (bleu) et comparaison aux données historiques (gris)\*

La semaine dernière (2024s49), sous réserve de la consolidation à venir des données, les taux d'incidence des cas de grippe vus en consultation de médecine générale pour une IRA sont **en augmentation dans les deux tranches d'âge (0-14 ans et 15 ans et plus)** par rapport à la semaine précédente.

Sources des données : Sentinelles, DUMG Rouen et Côte d'Azur, SOS Médecins

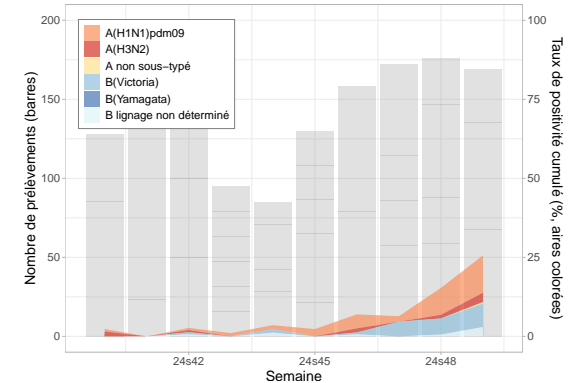
## Description des cas de grippe vus en médecine générale

Depuis la reprise de la surveillance virologique en semaine 2024s49, les **115** cas confirmés de grippe prélevés par les médecins généralistes et pédiatres présentaient les caractéristiques suivantes :

- **Âge médian** : 21 ans (de 1 à 95 ans) ;
- **Sexe-ratio homme/femme** : 1,1 (60/55) ;
- **Vaccination** : 94% (98/104) des personnes n'étaient pas vaccinées contre la grippe ;
- **Facteurs de risque** : 31% (18/58) avaient des facteurs de risque de complication ;
- **Hospitalisation** : aucun patient n'a été hospitalisé à l'issue de la consultation (0/83).

Sources des données : Sentinelles, DUMG Rouen et Côte d'Azur, SOS Médecins

## Identification des virus grippaux



Taux de positivité à la grippe cumulé selon les sous-types de virus grippaux circulants à partir des cas d'IRA prélevés par les médecins préleveurs

Depuis la semaine 2024s40, les 115 virus grippaux identifiés se répartissaient ainsi : **49% de virus de type A (H1N1)pdm09** (56/115), **30% de type B Victoria** (35/115), **11% de type A (H3N2)** (13/115), **9% de type B lignage indéterminé** (10/115) et **1% de type A non sous-typés** (1/115).

Sources des données : Sentinelles, DUMG Rouen et Côte d'Azur, SOS Médecins

## En conclusion

La semaine dernière (2024s49), sous réserve de la consolidation à venir des données, l'incidence des cas de **grippe** vus en consultation de médecine générale parmi les patients consultant pour une IRA était **en nette augmentation dans les deux tranches d'âge** par rapport à la semaine précédente. Cette augmentation est néanmoins **plus marquée chez les enfants (0-14 ans)**.

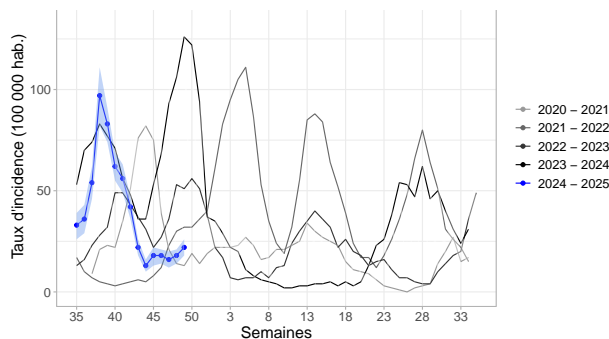
Les virus grippaux identifiés étaient majoritairement de **type A(H1N1)pdm09 et B (Victoria)**.

Vous pouvez retrouver le bulletin épidémiologique de Santé publique France avec l'ensemble des données de surveillance (ambulatoire et hospitalière) sur l'épidémie de grippe en cliquant [ici](#).



### Covid-19

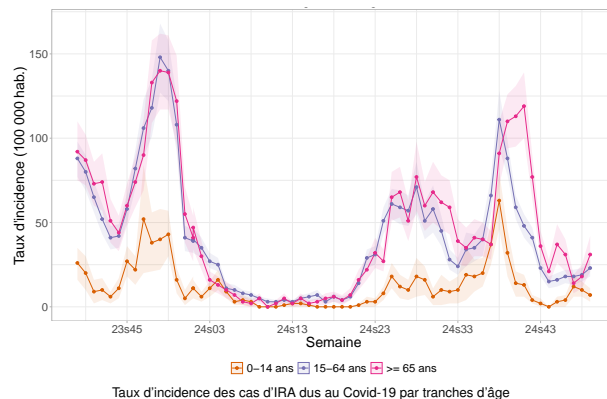
#### Faible niveau d'activité



La semaine dernière (2024s49), le taux d'incidence des cas de **Covid-19** vus en consultation de médecine générale parmi les patients consultant pour une IRA a été estimé à **22 cas pour 100 000 habitants** (IC 95% [18; 26]), soit 14 633 [11 824; 17 442] nouveaux cas.

Sous réserve de la consolidation à venir des données, ce taux est en **légère augmentation** par rapport à celui de la semaine précédente mais reste à un **faible niveau d'activité** (données consolidées pour 2024s48 : 18 [14; 21], soit 11 673 [9 492; 13 854] nouveaux cas).

### Covid-19 par tranches d'âge



La semaine dernière (2024s49), les taux d'incidence des cas de **Covid-19** vus en consultation de médecine générale parmi les patients consultant pour une IRA sont estimés à :

- **0-14 ans** : 7 cas pour 100 000 habitants (IC 95% [3; 11]), soit 794 [318; 1 270] nouveaux cas;
- **15-64 ans** : 23 cas pour 100 000 habitants (IC 95% [18; 28]), soit 9 364 [7 437; 11 292] nouveaux cas;
- **65 ans et plus** : 31 cas pour 100 000 habitants (IC 95% [21; 42]), soit 4 451 [2 909; 5 992] nouveaux cas.

Sous réserve de la consolidation à venir des données, ces taux sont **en diminution chez les enfants (0-14 ans) et en légère augmentation chez les 15-64 et 65 ans et plus** par rapport à la semaine précédente.

### Description des cas d'IRA dus au Covid-19 vus en médecine générale

Depuis la semaine 2024s48, les **95 cas décrits de Covid-19** présentant une IRA avaient les caractéristiques suivantes :

- **Âge médian** : 53 ans (allant de 3 ans à 93 ans) ;
- **Sexe-ratio homme/femme** : 0,72 (39/54) ;
- **Facteurs de risque** : 23% (21/92) avaient des facteurs de risque de complication ;
- **Hospitalisation** : 1% (1/93) des patients ont été hospitalisés à l'issue de la consultation.

Source des données : Sentinelles

### En conclusion

La semaine dernière (2024s49), sous réserve de la consolidation à venir des données, l'incidence des cas de **Covid-19** vus en consultation de médecine générale parmi les patients consultant pour une IRA est en **légère augmentation** par rapport à la semaine précédente, mais se situe à un **faible niveau d'activité depuis plusieurs semaines** (fin octobre) (voir graphique ci-contre).

Vous pouvez retrouver le bulletin épidémiologique de Santé publique France avec l'ensemble des données de surveillance (ambulatoire et hospitalière) sur l'épidémie Covid-19 en cliquant [ici](#).

## Organisation de la surveillance

Sous l'égide de Santé publique France, la surveillance épidémiologique en soins primaires en France hexagonale évolue vers la mise en commun et l'analyse conjointe de données provenant de diverses sources.

Les données de surveillance publiées dans ce bulletin proviennent :

- des médecins généralistes et pédiatres du **réseau Sentinelles** (Institut Pierre Louis d'Epidémiologie et de Santé Publique (Ipleps), Sorbonne Université, Inserm) ;
- des médecins généralistes de l'entrepôt de données Electronic Medical Records de la société **IQVIA** ;
- des médecins généralistes des associations **SOS Médecins** d'Ajaccio, Dijon, Limoges, Nantes, Orléans et St-Quentin ;
- de médecins généralistes partenaires des départements de médecine générale de l'**Université de Rouen** et de l'**Université Côte d'Azur**.

La mise en commun de ces données multi-sources permet de fournir des estimations d'une meilleure précision et à une échelle géographique plus fine, tout en limitant la consolidation d'une semaine à l'autre.

Vous pouvez retrouver plus d'informations sur l'organisation de cette surveillance, sur le nombre de médecins participants, les méthodes utilisées, les publications scientifiques et les partenariats sur le site du réseau Sentinelles en consultant notre site : [www.sentiweb.fr](http://www.sentiweb.fr)

## Informations et contacts

Responsable de publication : **Réseau Sentinelles**

Pour retrouver l'ensemble des bulletins Sentinelles hebdomadaires publiés ou vous abonner au bulletin hebdomadaire et le recevoir chaque semaine par email, consultez [la page de notre bulletin](#)

Vous pouvez retrouver plus d'informations sur le site Sentinelles ( <https://sentiweb.fr/> ) et notamment sur :

- l'organisation de la surveillance ;
- les méthodes statistiques utilisées ;
- les partenariats.

## NOUS CONTACTER

☎ 01 44 73 84 35

✉ [sentinelles@upmc.fr](mailto:sentinelles@upmc.fr)

📍 IPLESP UMR-S 1136  
Faculté de Santé Sorbonne Université  
Site Saint-Antoine, BC 2908  
27, rue Chaligny  
75571 Paris Cedex 12

## Partenaires et tutelles

### Partenaires & sources des données



### Tutelles du réseau Sentinelles



## MÉDECIN GÉNÉRALISTE OU PÉDIATRE LIBÉRAL ?



Venez participer à la recherche et à la veille sanitaire en soins primaires en rejoignant le réseau Sentinelles ([devenir médecin Sentinelles](#)) !

## IL EXISTE ÉGALEMENT UNE SURVEILLANCE EN POPULATION GÉNÉRALE



Rejoignez la cohorte participative pour la surveillance des épidémies de grippe et de Covid-19 en vous inscrivant sur <https://www.grippenet.fr>

Pas besoin d'être un(e) professionnel(le) de santé pour participer !