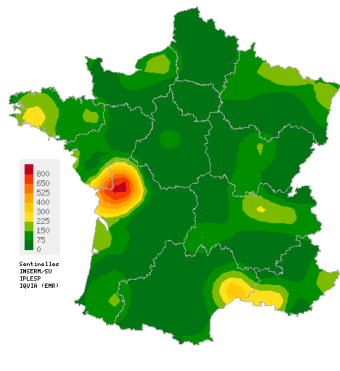
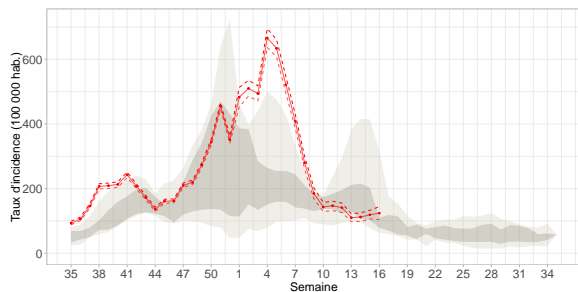


Infection respiratoire aiguë (IRA)

Covid-19, Grippe et autres virus respiratoires
Activité faible en médecine générale



Carte d'interpolation spatiale des taux d'incidence départementaux



Taux d'incidence national et comparaison avec les données historiques

En France hexagonale, la semaine dernière (2025s16), le taux d'incidence des cas d'infection respiratoire aiguë (IRA) vus en consultation de médecine générale a été estimé à **124 cas pour 100 000 habitants (IC 95% [104 ; 144])**.

Sous réserve de la consolidation à venir des données, ce taux est **stable** par rapport aux semaines précédentes et se situe à un **niveau d'activité similaire** à ceux observés habituellement en cette période (données consolidées pour 2025s15 : 119 [106 ; 133]).

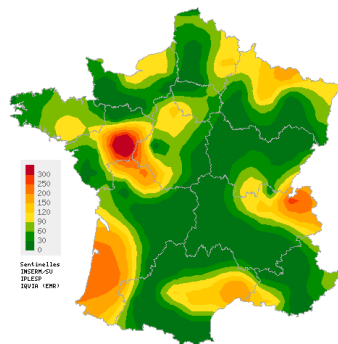
Les IRA sont dues à différents virus respiratoires comme le SARS-CoV-2 (Covid-19), les virus grippaux, ainsi qu'à d'autres virus respiratoires (VRS, rhinovirus ou métagneumovirus). La surveillance des IRA a pour objectif le suivi des épidémies dues à ces virus.

Vous pouvez retrouver le bulletin épidémiologique de Santé Publique France avec l'ensemble des données de surveillance (ambulatoire et hospitalière) sur les IRA [en cliquant ici](#).

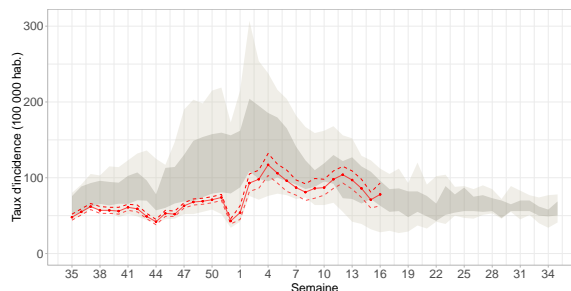
Sources des données : Sentinelles, Electronic Medical Records (EMR) IQVIA

Diarrhée aiguë

Activité faible en médecine générale



Carte d'interpolation spatiale des taux d'incidence départementaux



Taux d'incidence national et comparaison avec les données historiques

En France hexagonale, la semaine dernière (2025s16), le taux d'incidence des cas de diarrhée aiguë vus en consultation de médecine générale a été estimé à **78 cas pour 100 000 habitants (IC 95% [63 ; 93])**.

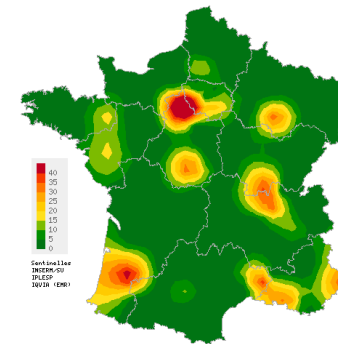
Sous réserve de la consolidation à venir des données, ce taux est **stable** par rapport à la semaine précédente et se situe à un **niveau d'activité similaire** à ceux observés habituellement en cette période (données consolidées pour 2025s15 : 71 [60 ; 81]).

La surveillance des diarrhées aiguës a pour objectif le suivi des épidémies de gastro-entérites.

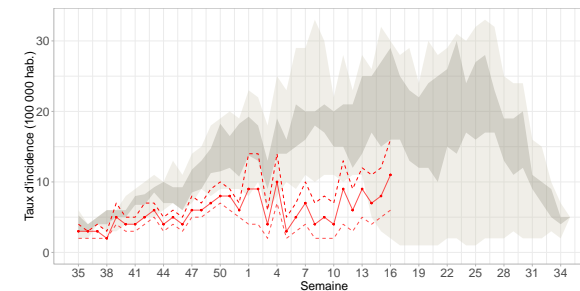
Sources des données : Sentinelles, Electronic Medical Records (EMR) IQVIA

Varicelle

Activité faible en médecine générale



Carte d'interpolation spatiale des taux d'incidence départementaux



Taux d'incidence national et comparaison avec les données historiques

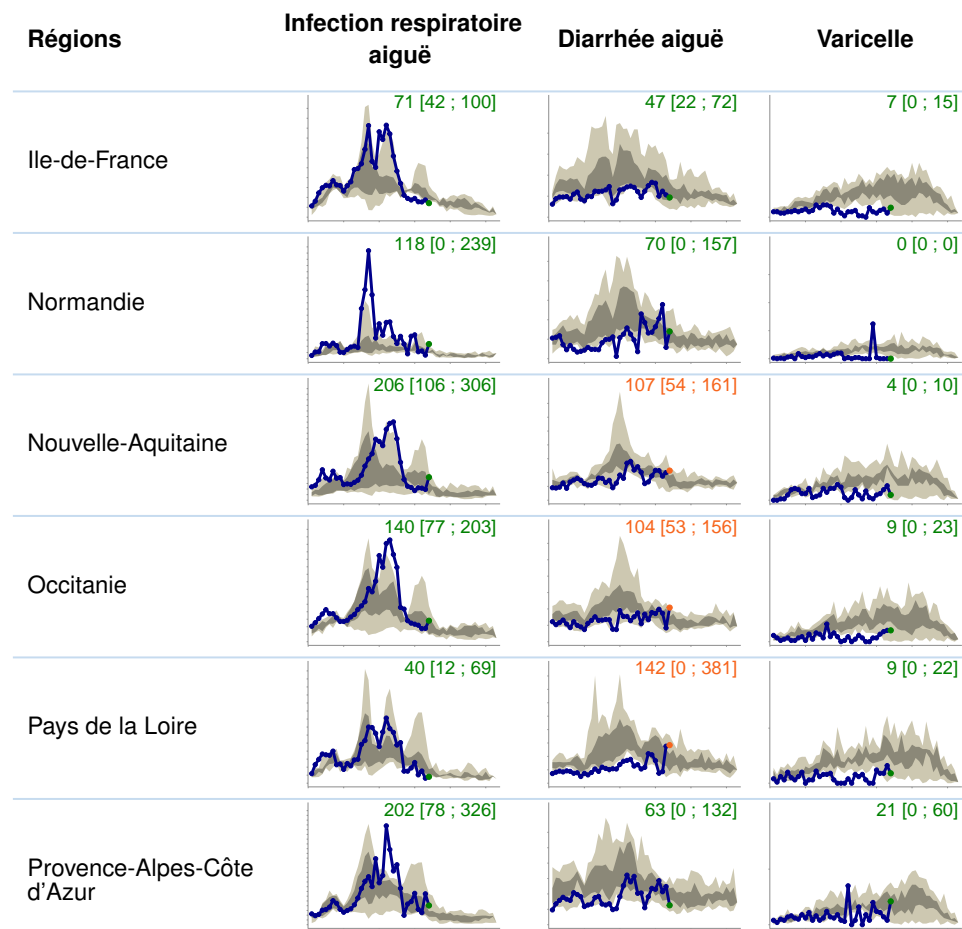
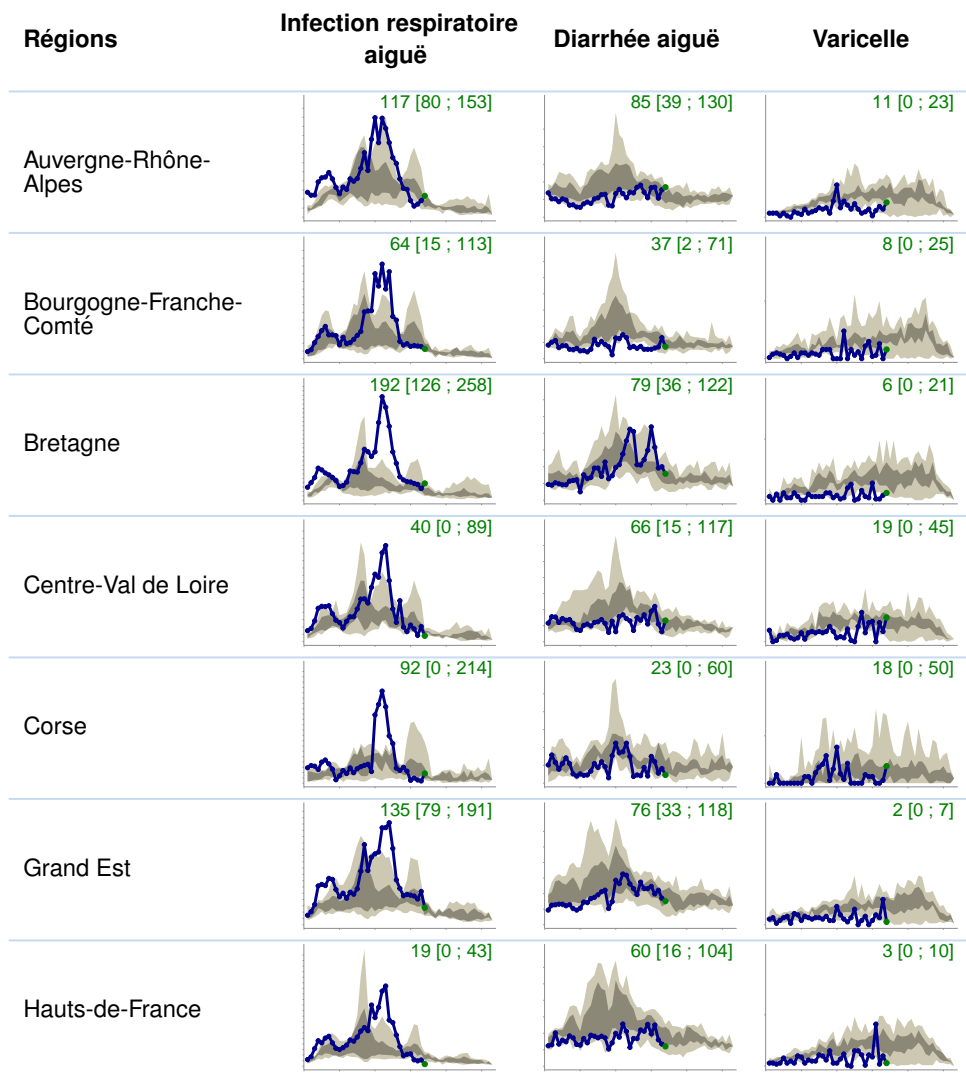
En France hexagonale, la semaine dernière (2025s16), le taux d'incidence des cas de varicelle vus en consultation de médecine générale a été estimé à **11 cas pour 100 000 habitants (IC 95% [6 ; 16])**.

Sous réserve de la consolidation à venir des données, ce taux est en **légère augmentation** par rapport aux semaines précédentes mais se situe à un **faible niveau d'activité** par rapport à ceux observés habituellement en cette période (données consolidées pour 2025s15 : 8 [5 ; 12]).

Sources des données : Sentinelles, Electronic Medical Records (EMR) IQVIA

Taux d'incidence par région

Bulletin de surveillance épidémiologique pour la semaine 16 de l'année 2025, du 14 au 20/04/25



Sources des données : Sentinelles et EMR (Electronic Medical Records) IQVIA

Niveaux d'activité
■ **Activité faible**
■ **Activité modérée**
■ **Activité forte**

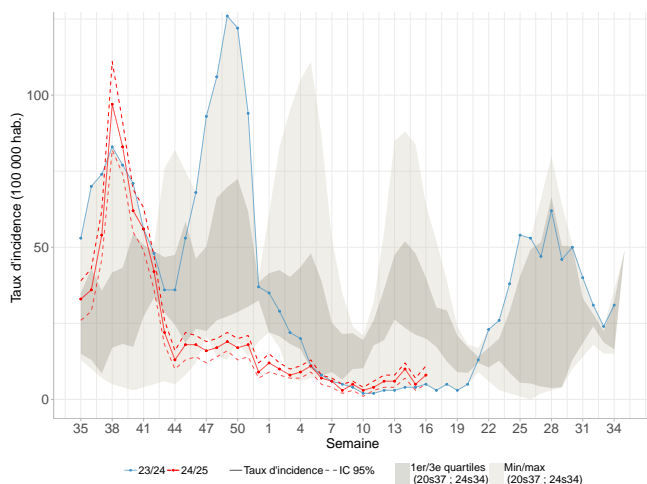
Pour les trois indicateurs, la courbe bleue correspond à l'évolution du taux d'incidence pour 100 000 habitants de l'année en cours. La distribution des taux d'incidence hebdomadaires des années précédentes est présentée en grisé avec les quartiles et les valeurs minimales/maximales.

Cette représentation permet de comparer les tendances actuelles avec les données historiques.

La valeur du dernier point et son intervalle de confiance sont indiqués en haut de chaque graphique. La couleur indique le niveau d'activité correspondant. Les échelles utilisées sont différentes selon les indicateurs.

Taux d'incidence des cas de Covid-19

Activité stable et à un faible niveau



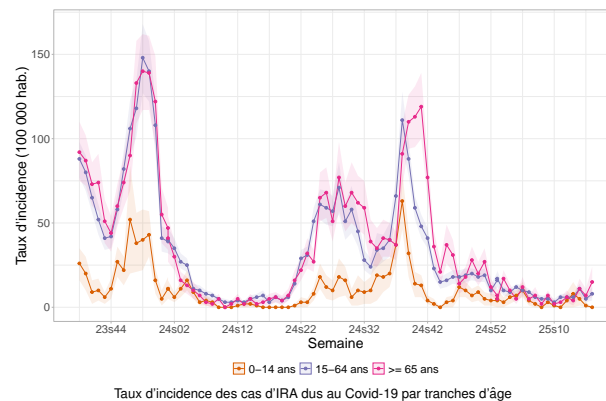
Taux d'incidence des cas d'IRA dus au Covid-19 et comparaison aux données historiques

La semaine dernière (2025s16), le taux d'incidence des cas de **Covid-19** vus en médecine générale parmi les patients consultant pour une IRA a été estimé à **8 cas pour 100 000 habitants** (IC 95% [5 ; 11]), soit 5 399 [3 359 ; 7 439] nouveaux cas.

Sous réserve de la consolidation à venir des données, ce taux reste **stable** par rapport à ceux des semaines précédentes (données consolidées pour 2025s15 : 5 [3 ; 6]).

Source des données : Sentinelles

Taux d'incidence des cas de Covid-19 par tranches d'âge



La semaine dernière (2025s16), les taux d'incidence des cas de **Covid-19** vus en médecine générale parmi les patients consultant pour une IRA étaient estimés à :

- **0-14 ans** : 0 cas pour 100 000 habitants ;
- **15-64 ans** : 8 cas pour 100 000 habitants (IC 95% [4 ; 12]), soit 3 247 [1 609 ; 4 885] nouveaux cas ;
- **65 ans et plus** : 15 cas pour 100 000 habitants (IC 95% [6 ; 24]), soit 2 152 [904 ; 3 400] nouveaux cas.

Sous réserve de la consolidation à venir des données, ces taux sont **stables dans toutes les tranches d'âge**, par rapport à ceux des semaines précédentes.

Source des données : Sentinelles

Description des cas d'IRA dus au Covid-19 vus en médecine générale

Depuis la semaine 2025s13, les 67 cas décrits de Covid-19 présentant une IRA avaient les caractéristiques suivantes :

- **Âge médian** : 53 ans (allant de 3 ans à 91 ans) ;
- **Sexe-ratio homme/femme** : 0,83 (30/36) ;
- **Facteurs de risque** : 30% (20/66) des patients avaient des facteurs de risque de complication ;
- **Hospitalisation** : aucun patient n'a été hospitalisé à l'issue de la consultation (0/65).

Source des données : Sentinelles

En conclusion

La semaine dernière (2025s16), sous réserve de la consolidation à venir des données, l'incidence des cas de **Covid-19** vus en médecine générale parmi les patients consultant pour une IRA restait **stable** par rapport aux semaines précédentes et se situait à un **faible niveau d'activité**.

Organisation de la surveillance

Sous l'égide de Santé publique France, la surveillance épidémiologique en soins primaires en France hexagonale évolue vers la mise en commun et l'analyse conjointe de données provenant de diverses sources.

Les données de surveillance publiées dans ce bulletin proviennent :

- des médecins généralistes et pédiatres du **réseau Sentinelles** (Institut Pierre Louis d'Epidémiologie et de Santé Publique (Iplesp), Sorbonne Université, Inserm) ;
- des médecins généralistes de l'entrepôt de données Electronic Medical Records (EMR) de la société **IQVIA** ;
- des médecins généralistes des associations **SOS Médecins** d'Ajaccio, Dijon, Limoges, Nantes, Orléans et St-Quentin ;
- de médecins généralistes partenaires des départements de médecine générale de l'**Université de Rouen** (DUMG) et de l'**Université Côte d'Azur** (DERMG).

Les analyses virologiques pour les infections respiratoires ont été réalisées par les équipes du centre national de référence (CNR) des virus des infections respiratoires (Hospices Civils de Lyon et Institut Pasteur) et de l'Université de Corse Pasquale Paoli.

La mise en commun de ces données multi-sources permet de fournir des estimations d'une meilleure précision et à une échelle géographique plus fine, tout en limitant la consolidation d'une semaine à l'autre. Pour en savoir plus : consultez notre page dédiée à la [surveillance commune en soins primaires](#) .

Informations et contacts

Responsable de publication : **Réseau Sentinelles**

Pour retrouver l'ensemble des bulletins Sentinelles hebdomadaires publiés ou vous abonner au bulletin hebdomadaire et le recevoir chaque semaine par email, consultez [la page de notre bulletin](#) .

Vous pouvez retrouver plus d'informations sur le site Sentinelles (<https://sentiweb.fr/>) et notamment sur :

- l'organisation de la surveillance ;
- les méthodes statistiques utilisées ;
- les partenariats.

NOUS CONTACTER

☎ 06 64 84 66 62

✉ sentinelles@upmc.fr

📍 IPLESP UMR-S 1136
Faculté de Santé Sorbonne Université
Site Saint-Antoine, BC 2908
27, rue Chaligny
75571 Paris Cedex 12

Partenaires et tutelles

Partenaires

Sentinelles IQVIA

UNIVERSITÉ DE ROUEN NORMANDIE UNIVERSITÉ CÔTE D'AZUR

SOS MÉDECINS

Santé publique France

LIBERTÉ ÉGALITÉ FRATERNITÉ
RÉPUBLIQUE FRANÇAISE
MINISTÈRE DES SOLIDARITÉS ET DE LA SANTÉ

UNIVERSITÀ DI CORSICA
PASQUALE PAOLI

HCL
HOSPICES CIVILS DE LYON

INSTITUT PASTEUR

CNR virus des gastro-entérites
Dijon, France

CNGE
COLLEGE ACADEMIQUE

Tutelles du réseau Sentinelles

iPLESP

Inserm
La science pour la santé
From science to health

SANTÉ SORBONNE UNIVERSITÉ

MÉDECIN GÉNÉRALISTE OU PÉDIATRE LIBÉRAL ?



Venez participer à la recherche et à la veille sanitaire en soins primaires en rejoignant le réseau Sentinelles ([devenir médecin Sentinelles](#)) !

IL EXISTE ÉGALEMENT UNE SURVEILLANCE EN POPULATION GÉNÉRALE

grippe net
covid net

Rejoignez la cohorte participative pour la surveillance des épidémies de grippe et de Covid-19 en vous inscrivant sur <https://www.grippenet.fr>

Pas besoin d'être un(e) professionnel(le) de santé pour participer !