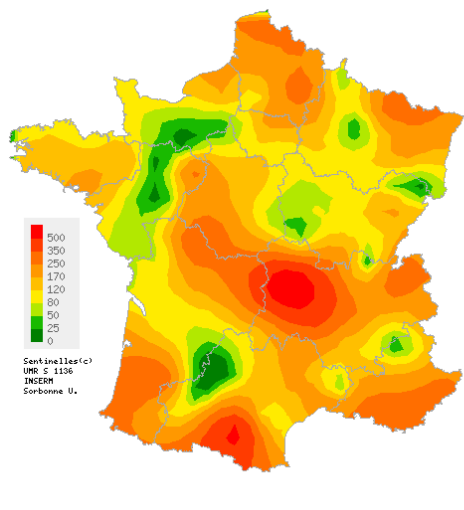


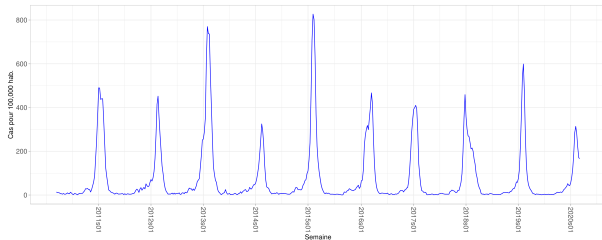
Actualité épidémiologique au 11/03/20, 2020s10 (du 02 au 08/03/20)

Syndromes Grippaux

Activité stable en médecine générale



Carte d'interpolation spatiale des taux d'incidence départementaux



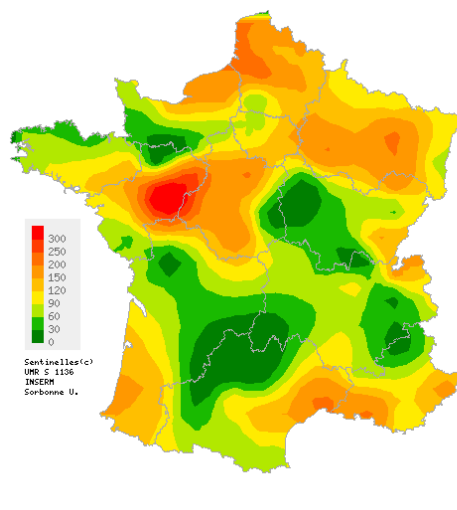
Taux d'incidence par semaine

En France métropolitaine, la semaine dernière (2020s10), le taux d'incidence des cas de syndromes grippaux vus en consultation de médecine générale a été estimé à 167 cas pour 100 000 habitants (IC 95% [152 ; 182]).

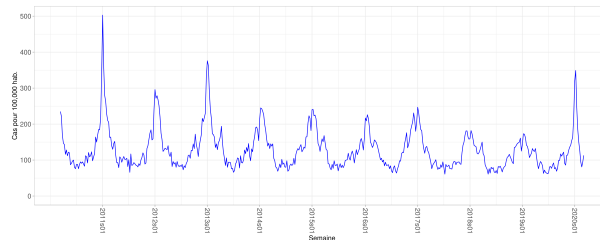
Au niveau régional, les taux d'incidence les plus élevés ont été observés en : Provence-Alpes-Côte d'Azur (285 [200 ; 370]), Hauts-de-France (256 [174 ; 338]) et Auvergne-Rhône-Alpes (253 [194 ; 312]).

Diarrhée aiguë

Activité modérée en médecine générale



Carte d'interpolation spatiale des taux d'incidence départementaux



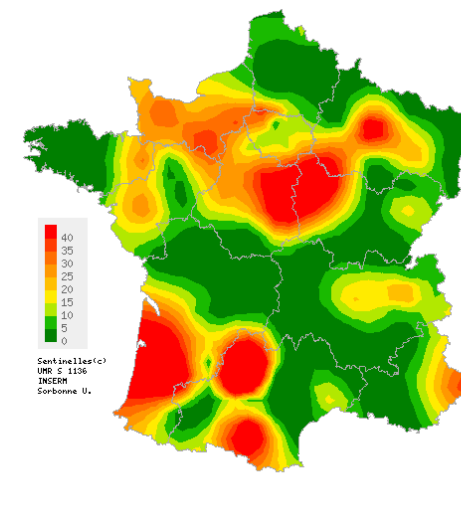
Taux d'incidence par semaine

En France métropolitaine, la semaine dernière (2020s10), le taux d'incidence des cas de diarrhée aiguë vus en consultation de médecine générale a été estimé à 113 cas pour 100 000 habitants (IC 95% [101 ; 125]).

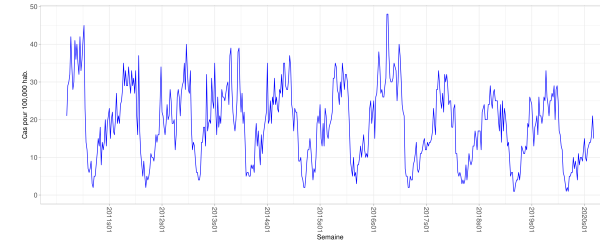
Au niveau régional, les taux d'incidence les plus élevés ont été observés en : Pays de la Loire (200 [0 ; 438]), Hauts-de-France (156 [95 ; 217]) et Provence-Alpes-Côte d'Azur (155 [94 ; 216]).

Varicelle

Activité modérée en médecine générale



Carte d'interpolation spatiale des taux d'incidence départementaux



Taux d'incidence par semaine

En France métropolitaine, la semaine dernière (2020s10), le taux d'incidence des cas de varicelle vus en consultation de médecine générale a été estimé à 15 cas pour 100 000 habitants (IC 95% [11 ; 19]).

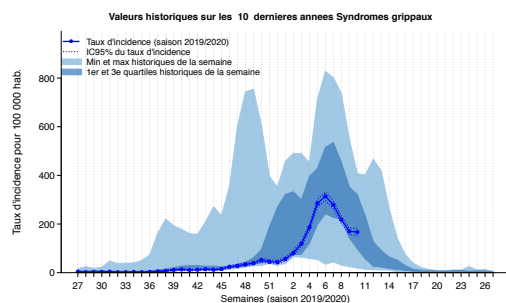
Au niveau régional, les taux d'incidence les plus élevés ont été observés en Centre-Val de Loire (29 [9 ; 49]) et Normandie (26 [0 ; 54]).

Actualité épidémiologique au 11/03/20, 2020s10 (du 02 au 08/03/20)

Syndromes grippaux - Données complémentaires

Comparaison aux données historiques Activité hebdomadaire

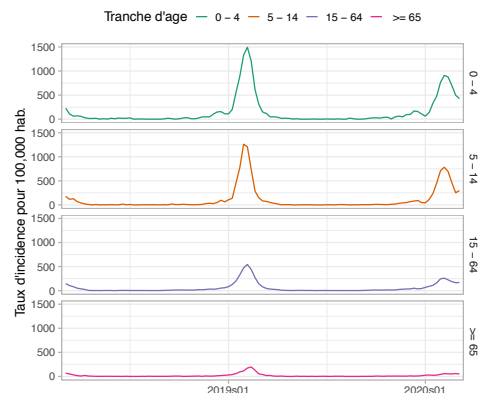
Comparable aux saisons passées



Taux d'incidence hebdomadaire des cas de syndromes grippaux
vus en consultation de médecine générale depuis 2010 (pour 100 000 habitants)

L'activité des syndromes grippaux observée la semaine dernière (2020s10) se situe au niveau de la médiane des incidences mesurées pour la même semaine lors des 10 dernières années.

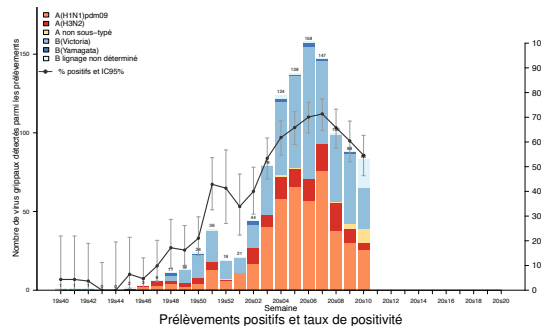
Taux d'incidence par tranches d'âge Légère augmentation chez les 5-14 ans



Taux d'incidence par tranches d'âge des syndromes grippaux pour les 2 dernières années, médecins généralistes Sentinelles

Pour la semaine 2020s10, on note un ralentissement de la diminution de l'incidence dans toutes les tranches d'âge, et même une légère augmentation chez les 5-14 ans.

Surveillance virologique des virus grippaux Diminution du taux de positivité



Prélèvements positifs et taux de positivité
pour les virus grippaux de cas de syndromes grippaux prélevés par les médecins Sentinelles (pédiatres et généralistes) depuis la semaine 2019s40

Parmi les cas de syndromes grippaux vus par les médecins Sentinelles depuis le début de la surveillance virologique en semaine 2019s40, 2 278 prélèvements naso-pharyngés ont été testés.

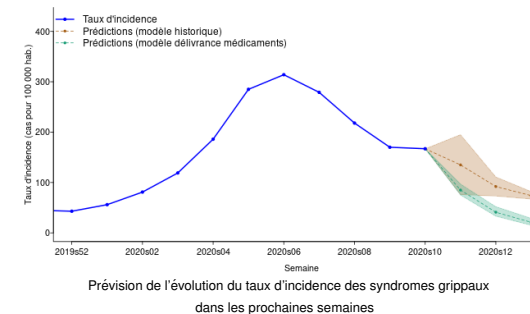
Parmi ces prélèvements, 1 098 (48,2%) étaient positifs pour un virus grippal :

- 593 prélèvements étaient positifs pour un virus de type A :
 - 455 (20,0 %) A(H1N1)pdm09
 - 125 (5,5%) A(H3N2)
 - 14 (0,6%) virus A non sous-types
- 508 pour un virus de type B :
 - 471 (20,7%) lignage Victoria
 - 11 (0,5%) lignage Yamagata
 - 26 (1,1%) lignage non déterminé

Quatre co-infections grippales ont été observées sur l'ensemble de la période de surveillance virologique : une co-infection de virus grippaux A(H1N1)pdm09 et A(H3N2), et trois co-infections de virus grippaux A et B.

En semaine 2020s10, parmi les 152 prélèvements testés, 83 (54,6%) étaient positifs pour un virus grippal (39 virus de type A et 44 virus de type B).

Prévisions Evolution des syndromes grippaux



Prévision de l'évolution du taux d'incidence des syndromes grippaux dans les prochaines semaines

Selon les modèles de prévision reposant sur les données historiques et sur les délivrances de médicaments (partenariat IQVIA), **l'incidence des syndromes grippaux devrait poursuivre sa diminution dans les prochaines semaines.**

Conclusion générale

La surveillance de la grippe est effectuée à différents niveaux (population générale, soins primaires, hôpitaux, décès) par différents acteurs, afin de disposer d'une vision globale sur la situation de la grippe en France métropolitaine. L'ensemble des données disponibles sur les infections respiratoires hivernales est analysé conjointement par Santé publique France, le Centre national de référence des virus respiratoires (dont la grippe) et le réseau Sentinelles.

Au regard de ces informations, les conclusions pour la semaine dernière (2020s10) sont :

- Diminution de l'activité grippale dans 7 régions en France métropolitaine
- Activité grippale stable dans les 6 autres régions de France métropolitaine
- Passage de la Corse en phase post-épidémique

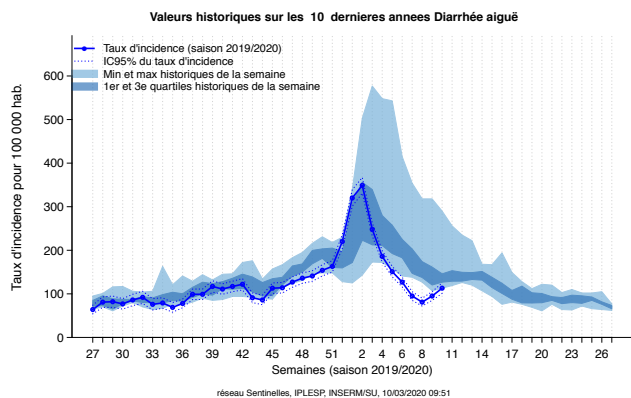
A retrouver sur [Bulletin grippe Santé publique France](#).

Actualité épidémiologique au 11/03/20, 2020s10 (du 02 au 08/03/20)

Diarrhée aiguë - Données complémentaires

Comparaison aux données historiques

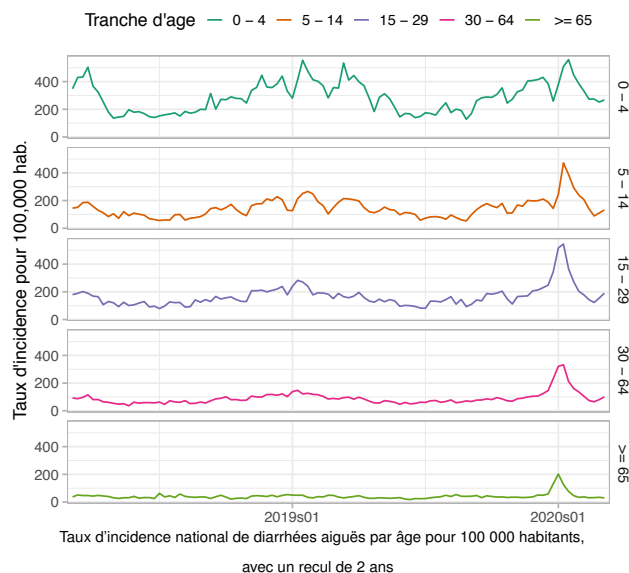
Activité hebdomadaire faible



Taux d'incidence national des diarrhées aiguës et comparaison avec les données historiques des dix dernières années, pour 100 000 habitants

Le taux d'incidence estimé la semaine dernière, bien qu'en légère augmentation par rapport à la semaine précédente (2020s09), se situe parmi les plus faibles estimés pour la même semaine lors de ces dix dernières années.

Taux d'incidence par tranches d'âge et description des cas rapporté



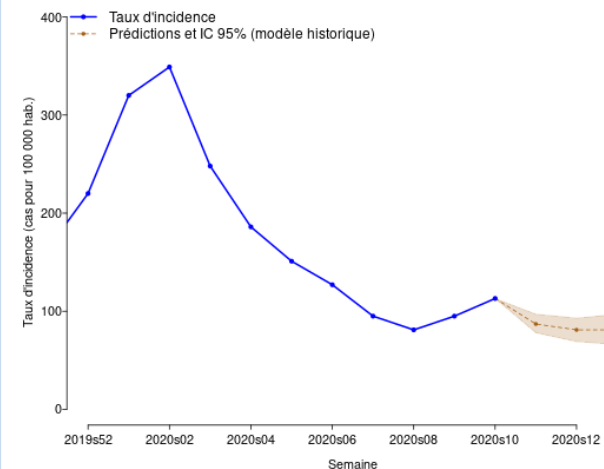
Concernant les cas rapportés : l'âge médian des cas était de 27 ans (de 4 mois à 86 ans). Les hommes représentaient 48% des cas.

Les tableaux cliniques rapportés par les médecins Sentinelles ne présentaient pas de signe particulier de gravité : le pourcentage d'hospitalisation a été estimé à 0% (IC 95% [0 ; 0]).

Une augmentation modérée du taux incidence a été observée dans toutes les tranches d'âge, exceptée chez les 65 ans et plus.

Evolution et prévision des incidences

Activité stable



Prévision des taux d'incidence de diarrhée aiguë pour les trois prochaines semaines par une méthode reposant sur les données historiques

Selon le modèle de prévision reposant sur les données historiques, le niveau d'activité des diarrhées aiguës devrait rester stable les prochaines semaines.

Le point Hebdo GrippeNet.fr du 11/03/20, n°2020s10 (données du 02/03/20 au 08/03/20)

GrippeNet.fr : 6 314 personnes participent actuellement à la surveillance de la grippe en population générale

N'hésitez pas à devenir vous aussi acteur de cette surveillance, nous comptons sur vous !

Vous pouvez vous inscrire à tout moment (pas besoin d'être malade)

Syndromes grippaux

La semaine dernière, la proportion de participant(e)s présentant un syndrome grippal* a été estimée à 2,3 %.

Ce taux est similaire aux taux observés les années précédentes à la même période, compris entre 1,1 et 3,2 % depuis la saison 2015/2016 (Figure 1).

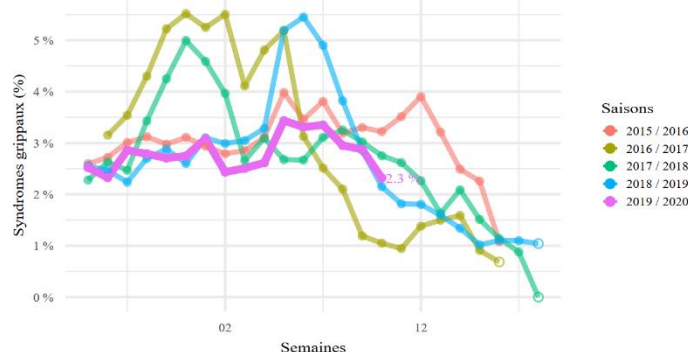


Figure 1. Evolution des syndromes grippaux de la saison 2015-2016 à la saison 2019-2020, GrippeNet.fr, 2020s10

Parmi les participant(e)s présentant un syndrome grippal, 30% ont consulté un médecin généraliste, 2% un pharmacien, 2% les urgences, 4% un autre service médical, 58% n'ont vu aucun professionnel de santé, et 4% ont prévu de consulter prochainement (Figure 2).

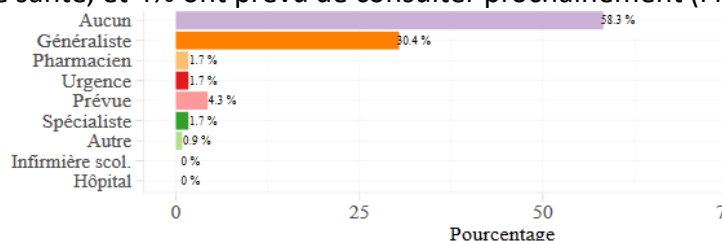


Figure 2. Consultation d'un professionnel de santé pour un syndrome grippal, GrippeNet.fr, 2020s10

Etat de santé des participant(e)s la semaine dernière

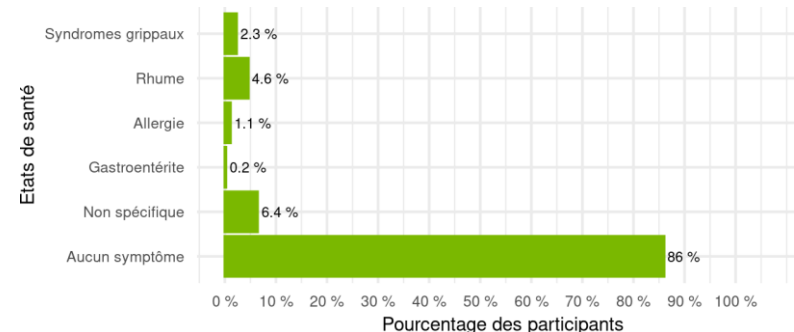


Figure 3. Répartition de l'état de santé des participant(e)s, en % de participant(e)s, GrippeNet.fr, 2020s10 (un(e) participant(e) peut être inclus dans plusieurs catégories d'états de santé)

Focus sur les rhumes et gastroentérites

La semaine passée, il a été estimé que :

- 0,2 % des participant(e)s de GrippeNet.fr présentaient des symptômes compatibles avec une gastroentérite* (Figure 3), et
- 4,6 % à un rhume* (Figure 3).

Parmi les participant(e)s ayant déclaré une rhume, 81 % n'avaient pas vu de professionnels de santé, 15 % avaient vu un médecin généraliste, 1 % un pharmacien et 3 % un autre service médical.

Actualité épidémiologique au 11/03/20, 2020s10 (du 02 au 08/03/20)

Taux d'incidence nationaux sur les trois dernières semaines (pour 100 000 habitants)	2020s10 (non consolidé) Estimation du taux d'incidence [Intervalle de confiance à 95%]	2020s09 Estimation du taux d'incidence [Intervalle de confiance à 95%]	2020s08 Estimation du taux d'incidence [Intervalle de confiance à 95%]
Syndromes grippaux	167 [152 ; 182]	170 [157 ; 183]	218 [203 ; 233]
Diarrhée aiguë	113 [101 ; 125]	95 [85 ; 105]	81 [72 ; 90]
Varicelle	15 [11 ; 19]	21 [16 ; 26]	16 [12 ; 20]

Taux d'incidence régionaux pour la semaine 2020s10 (pour 100 000 habitants)	Syndromes grippaux Estimation du taux d'incidence [Intervalle de confiance à 95%]	Diarrhée aiguë Estimation du taux d'incidence [Intervalle de confiance à 95%]	Varicelle Estimation du taux d'incidence [Intervalle de confiance à 95%]
Auvergne-Rhône-Alpes	253 [194 ; 312]	78 [45 ; 111]	10 [0 ; 21]
Bourgogne-Franche-Comté	122 [49 ; 195]	56 [21 ; 91]	13 [0 ; 26]
Bretagne	154 [106 ; 202]	103 [64 ; 142]	10 [0 ; 22]
Centre-Val de Loire	157 [110 ; 204]	152 [105 ; 199]	29 [9 ; 49]
Corse	47 [4 ; 90]	41 [0 ; 84]	12 [0 ; 31]
Grand Est	185 [134 ; 236]	137 [97 ; 177]	8 [0 ; 16]
Hauts-de-France	256 [174 ; 338]	156 [95 ; 217]	5 [0 ; 14]
Ile-de-France	136 [101 ; 171]	85 [61 ; 109]	13 [3 ; 23]
Normandie	108 [30 ; 186]	126 [48 ; 204]	26 [0 ; 54]
Nouvelle-Aquitaine	132 [85 ; 179]	73 [35 ; 111]	17 [4 ; 30]
Occitanie	140 [98 ; 182]	114 [62 ; 166]	14 [0 ; 35]
Pays de la Loire	75 [31 ; 119]	200 [0 ; 438]	18 [0 ; 36]
Provence-Alpes-Côte d'Azur	285 [200 ; 370]	155 [94 ; 216]	8 [0 ; 19]

Réseau Sentinelles

Institut Pierre Louis d'Epidémiologie et de Santé Publique

UMR-S 1136 (Inserm - Sorbonne Université)

Téléphone : 01 44 73 84 35 | Courriel : sentinelles@upmc.fr

Depuis 1984, le réseau Sentinelles est un réseau de recherche et de veille sanitaire en soins primaires (médecine générale et pédiatrie) en France métropolitaine. La participation des médecins libéraux est bénévole et volontaire. Actuellement, 666 médecins participent à l'activité de surveillance continue (588 généralistes et 78 pédiatres libéraux), permettant la réalisation des bulletins hebdomadaires.

Responsables du réseau Sentinelles : Thomas Hanslik, Thierry Blanchon

Publication : Yves Dorléans

Système d'information et biostatistique : Corentin Hervé, Titouan Launay, Cécile Souty, Clément Turbelin, Ana Vilcu

Surveillance continue et études ponctuelles : Louise Rossignol, Caroline Guerrisi

Antenne régionale	Responsables & Epidémiologistes/Animateurs
Auvergne-Rhône-Alpes, Bourgogne-Franche-Comté	Marianne Sarazin Caroline Liotard
Centre-Val de Loire, Pays de la Loire, Bretagne	Thierry Prazuck Charly Kengne-Kuetche, Romain Pons
Corse, PACA	Alessandra Falchi Shirley Masse, Natacha Villechenaud
Grand Est	Daouda Niaré
Ile-de-France, Hauts-de-France	Mathilde François Camille Bonnet, Jennifer Morice
Nouvelle-Aquitaine, Occitanie	Marion Debin

Vous avez besoin d'information ?

Vous pouvez consulter notre site internet :

<https://www.sentiweb.fr/>

N'hésitez pas à nous contacter aux coordonnées ci-contre

Vous êtes médecin généraliste ou pédiatre ?

Vous pouvez rejoindre le réseau Sentinelles et participer à la recherche et à la veille sanitaire en soins primaires

<https://www.sentiweb.fr/france/fr/inscrire>

Envie de participer à la veille sanitaire ?



Devenez acteur de la surveillance de la grippe !
Pas besoin d'être malade pour participer !
Inscrivez-vous sur <https://www.grippenet.fr/>