

Bulletin du réseau Sentinelles du 30/01/19, n° 2019s04 (données du 21 au 27/01/19)

Syndromes Grippaux : données générales

Activité épidémique en médecine générale

Les médecins Sentinelles surveillent le nombre de cas de syndromes grippaux vus en consultation (définis par une fièvre supérieure à 39°C, d'apparition brutale, accompagnée de myalgies et de signes respiratoires).

Surveillance clinique : en France métropolitaine, la semaine dernière (2019s04), le taux d'incidence des cas de syndromes grippaux vus en consultation de médecine générale a été estimé à 339 cas pour 100 000 habitants (IC 95% [315 ; 363]), en hausse par rapport à la semaine précédente (les données des 3 dernières semaines sont présentées à la fin du bulletin).

Au niveau régional, les taux d'incidence les plus élevés ont été observés en : Occitanie (466 cas pour 100 000 habitants, IC 95% [383 ; 549]), Corse (422, IC 95% [296 ; 548]) et Provence-Alpes-Côte d'Azur (418, IC 95% [305 ; 531]) (les données régionales complètes sont présentées à la fin du bulletin).

Concernant les cas rapportés, la semaine dernière, l'âge médian était de 25 ans (2 mois à 90 ans), les hommes représentaient 50% des cas. Les tableaux cliniques rapportés par les médecins Sentinelles ne présentaient pas de signe particulier de gravité : le pourcentage d'hospitalisation a été estimé à 0,5% (IC 95% [0,0 ; 1,0]).

Les prévisions pour les semaines à venir et le détail des virus respiratoires circulants en médecine générale sont disponibles dans les pages suivantes de ce bulletin.

Afin de disposer d'une vision globale sur la situation en France métropolitaine, l'ensemble des données disponibles sur les infections respiratoires hivernales est analysé conjointement par Santé publique France, le Centre national de référence des virus respiratoires (dont la grippe) et le réseau Sentinelles.

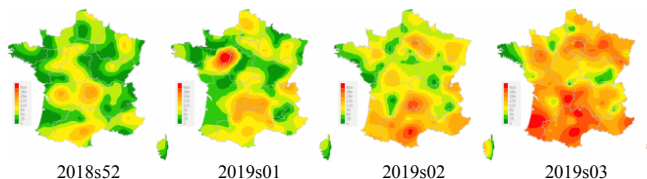
Au regard de l'ensemble de ces informations, les conclusions sont pour la semaine dernière (2019s04) :

- Forte augmentation de l'activité grippale en métropole
- Toutes les régions métropolitaines en épidémie
- Part importante de la grippe parmi les hospitalisations
- Co-circulation des virus A (H1N1)pdm09 et A(H3N2)

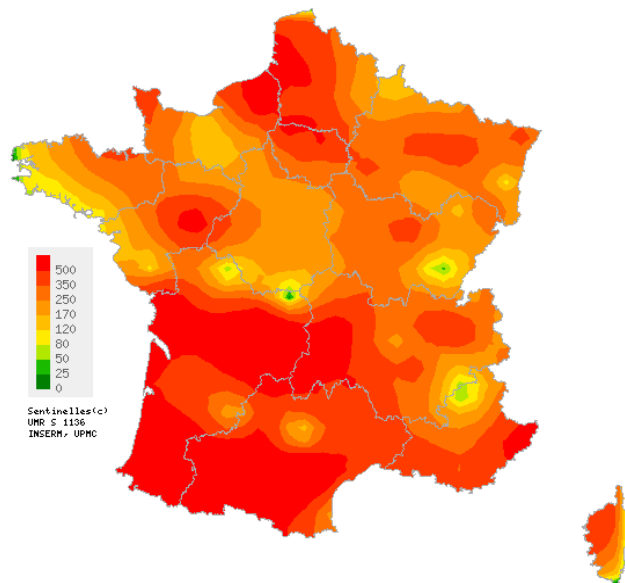
[Bulletin grippe Santé publique France](#)

[Plus d'information sur la surveillance Sentinelles des syndromes grippaux](#)

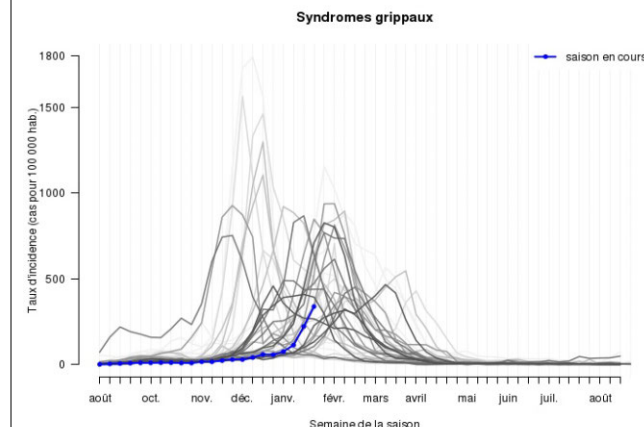
[Plus d'information sur les méthodes statistiques utilisées](#)



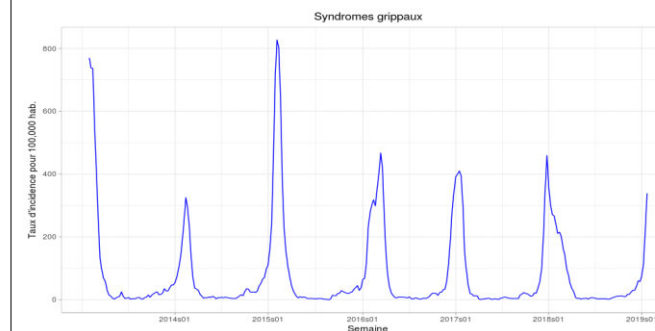
Données consolidées des 4 dernières semaines



Carte d'interpolation spatiale des taux d'incidence départementaux des syndromes grippaux (pour 100 000 habitants), médecins généralistes Sentinelles, 2019s04
[Cartes consultables sur http://www.sentiweb.fr](http://www.sentiweb.fr)



Taux d'incidence des syndromes grippaux depuis 1984 (pour 100 000 habitants), médecins généralistes Sentinelles.
En bleu : saison 2018-19 / En gris : saisons de 1984-85 à 2017-18 (plus les courbes sont claires, plus les données sont anciennes)



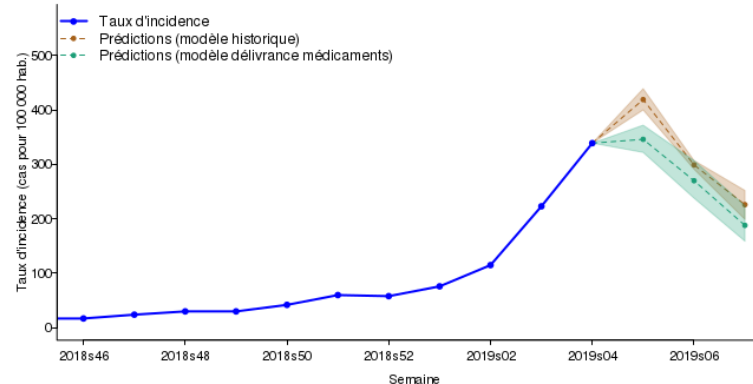
Taux d'incidence national des syndromes grippaux (pour 100 000 habitants), médecins généralistes Sentinelles

Bulletin du réseau Sentinelles du 30/01/19, n° 2019s04 (données du 21 au 27/01/19)

Syndromes grippaux : prévision

Selon les modèles de prévision reposant sur les données historiques et sur les délivrances de médicaments ([partenariat IQVIA](#)), l'incidence des syndromes grippaux devrait continuer d'augmenter cette semaine (2019s05) et pourrait atteindre son pic.

[Plus d'information sur les méthodes statistiques utilisées](#)



Syndromes grippaux : identification des virus grippaux

Circulation importante des virus grippaux

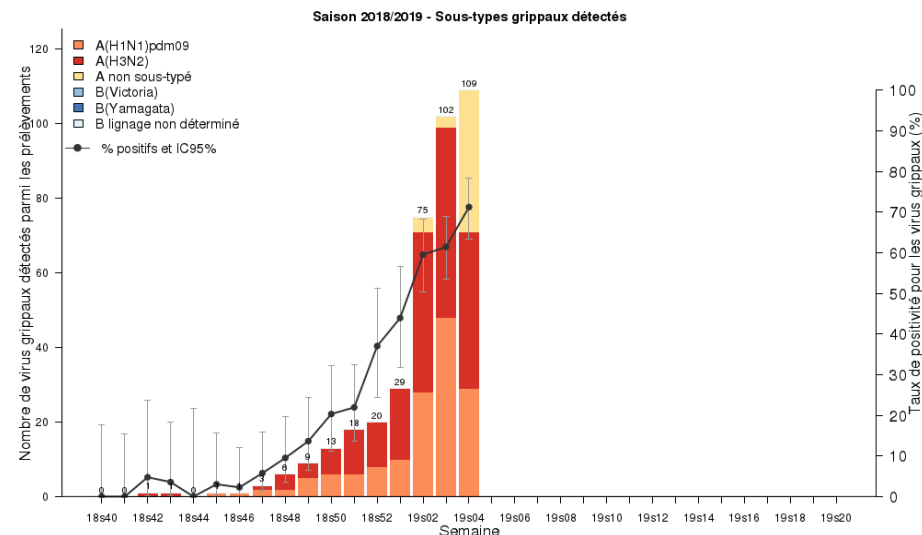
Depuis la semaine 2018s40, date de début de la surveillance, 1 075 prélèvements ont été réalisés par les médecins Sentinelles (754 par les médecins généralistes et 321 par les pédiatres libéraux), dont 1 074 ont été testés à ce jour.

La semaine dernière, 153 prélèvements ont été testés. Parmi eux, 109 (71,2%) étaient positifs pour un virus grippal. Le taux de positivité était toujours en augmentation.

Détail des résultats virologiques des prélèvements testés pour un virus grippal chez l'ensemble des médecins Sentinelles (pédiatres et généralistes)		
	2019s04	Cumulé *
Nombre de prélèvements testés	153	1074
Positifs pour au moins un virus grippal	109 (71,2%)	388 (36,1%)
A(H1N1)pdm09, n (%)	29 (19,0%)	146 (13,6%)
A(H3N2), n (%)	42 (27,5%)	197 (18,3%)
A non sous-typé, n (%)	38 (24,8%)	45 (4,2%)
B lignage Victoria, n (%)	0 (0,0%)	0 (0,0%)
B lignage Yamagata, n (%)	0 (0,0%)	0 (0,0%)
B lignage non déterminé, n (%)	0 (0,0%)	0 (0,0%)

Aucune co-infection de virus grippaux A et B n'a été observée sur l'ensemble de la période de surveillance virologique.

Les prélèvements ont été analysés par le CNR des virus des infections respiratoires (Centre coordonnateur : Institut Pasteur - Paris, Centre associé : Hospices civils de Lyon) et par le laboratoire de virologie de l'Université de Corse.



Prélèvements positifs et taux de positivité pour les virus grippaux des cas de syndromes grippaux prélevés par les médecins Sentinelles (pédiatres et généralistes) depuis la semaine 2018s40**

* Cumul de la semaine 2018s40 à la semaine 2019s04

** Le taux de positivité est le rapport du nombre de prélèvements positifs sur le nombre de prélèvements testés

Bulletin du réseau Sentinelles du 30/01/19, n° 2019s04 (données du 21 au 27/01/19)

Syndromes grippaux : identification des virus respiratoires non grippaux

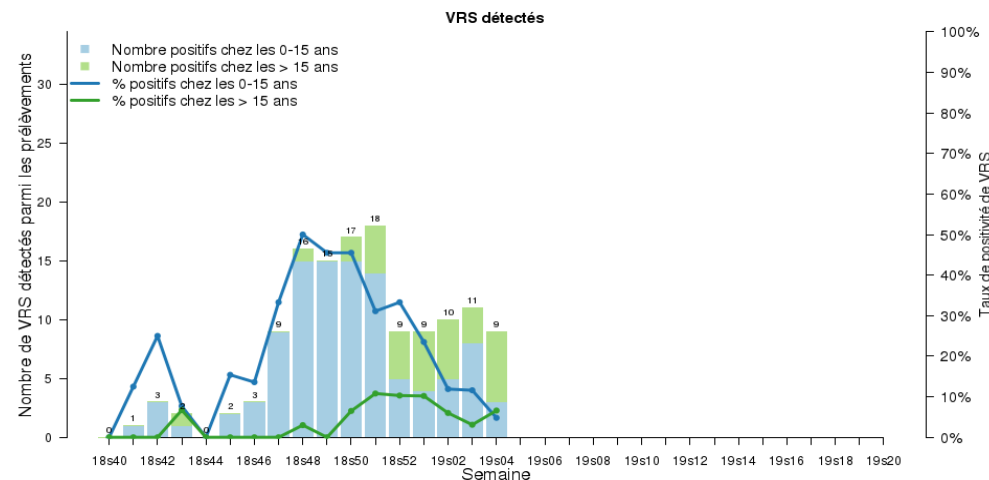
Faible circulation des autres virus respiratoire

Les trois autres virus respiratoires testés sont : le virus respiratoire syncytial (VRS), le Rhinovirus (HRV) et le Metapneumovirus (hMPV).

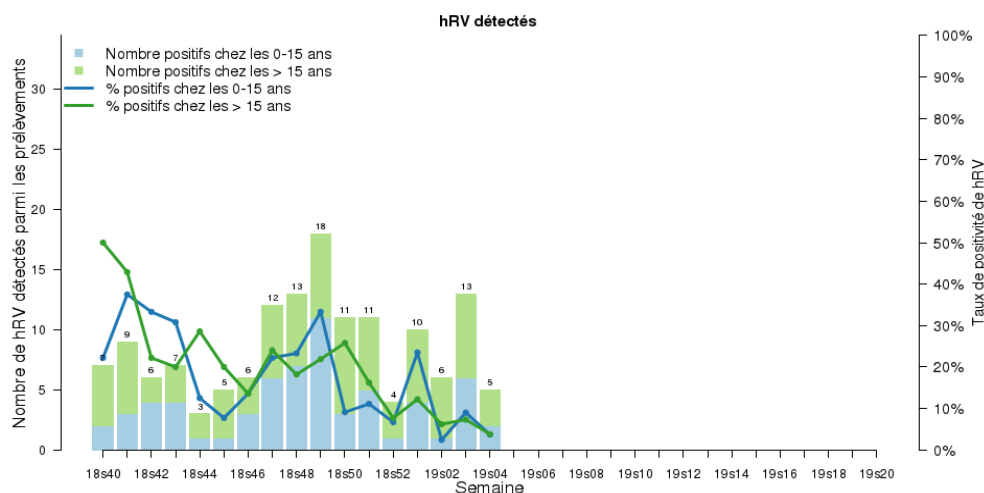
Détail des résultats virologiques des prélèvements testés pour les autres virus respiratoires chez l'ensemble des médecins Sentinelles (pédiatres et généralistes)		
	2019s04	Cumulé *
Nb. prélèvements testés pour le VRS	154	1075
- Positifs pour le VRS, n (%)	9 (5,8%)	134 (12,5%)
Nb prélèvements testés pour le HRV	132	1045
- Positifs pour le HRV, n (%)	5 (3,8%)	146 (14,0%)
Nb prélèvements testés pour le hMPV	154	1075
- Positifs pour le hMPV, n (%)	7 (4,5%)	37 (3,4%)

* Cumul de la semaine 2018s40 à la semaine 2019s04

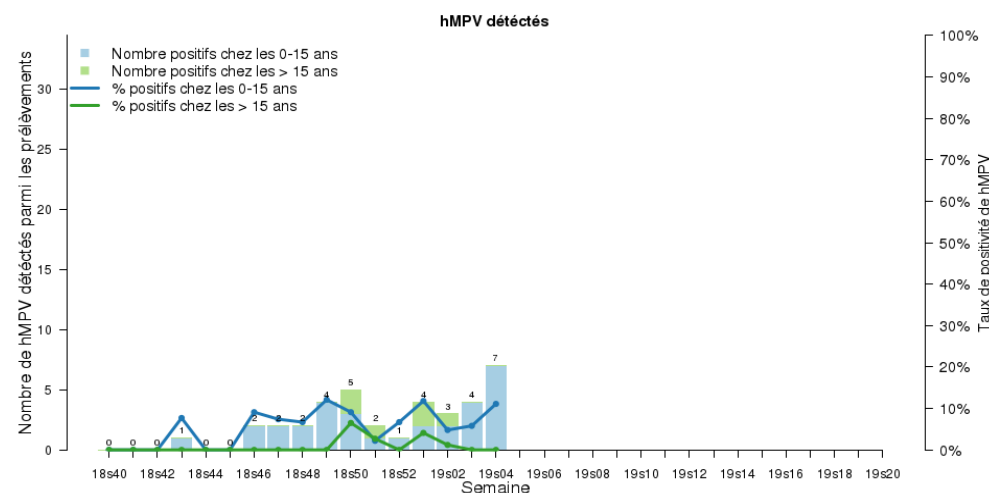
** Le taux de positivité est le rapport du nombre de prélèvements positifs sur le nombre de prélèvements testés



Prélèvements positifs et taux de positivité** pour le virus respiratoire syncytial (VRS) des cas de syndromes grippaux prélevés par les médecins Sentinelles (pédiatres et généralistes) depuis la semaine 2018s40



Prélèvements positifs et taux de positivité** pour le Rhinovirus (HRV) des cas de syndromes grippaux prélevés par les médecins Sentinelles (pédiatres et généralistes) depuis la semaine 2018s40



Prélèvements positifs et taux de positivité** pour le Metapneumovirus (hMPV) des cas de syndromes grippaux prélevés par les médecins Sentinelles (pédiatres et généralistes) depuis la semaine 2018s40

Le point Hebdo GrippeNet.fr du 30/01/19, n° 2019s04 (données du 21/01/19 au 27/01/19)

GrippeNet.fr : 5 609 personnes participent à la surveillance de la grippe en population générale

N'hésitez pas à devenir vous aussi acteur de la surveillance, nous comptons sur vous !

Vous pouvez vous inscrire à tout moment (pas besoin d'être malade).

Les participant(e)s de GrippeNet.fr

Cette saison, 5 609 personnes participent à la surveillance. La semaine dernière, 4 412 personnes (78 % des inscrits) ont rempli un questionnaire hebdomadaire de symptômes.

État de santé des participant(e)s la semaine dernière (Figures 1 et 2)

Aucun symptôme



Figure 1. Symptômes déclarés par les participants, GrippeNet.fr, 2019s04 (la taille de chaque mot est proportionnelle au nombre de personnes ayant déclaré ce symptôme)

Focus sur les syndromes grippaux*

La semaine dernière, il a été estimé que 3,3 % des participants de GrippeNet.fr présentaient un syndrome grippal (Figure 2). Pour la deuxième semaine consécutive, ce chiffre est en légère augmentation. Les années précédentes à la même période, 3,1 à 7,2 % des participants avaient été estimés avec un syndrome grippal (Figure 3).

La semaine passée, parmi les participants présentant des symptômes compatibles avec un syndrome grippal, 34 % ont consulté un médecin généraliste, 9 % un pharmacien, 3 % les urgences, 2 % un spécialiste et 53 % n'ont pas consulté.

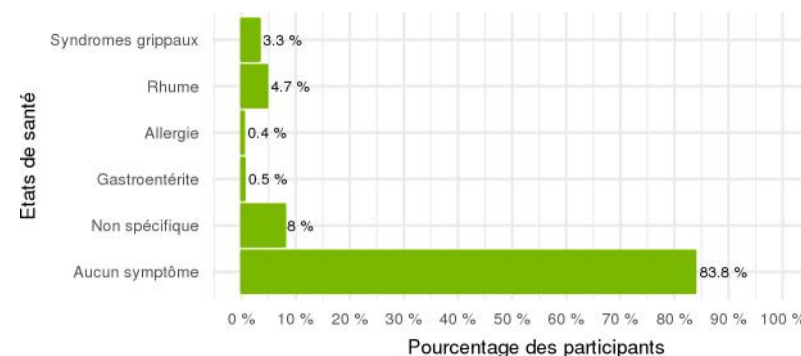


Figure 2. Répartition de l'état de santé des participants, en % de participants, GrippeNet.fr, 2019s04 (un participant peut être inclus dans plusieurs catégories d'états de santé)

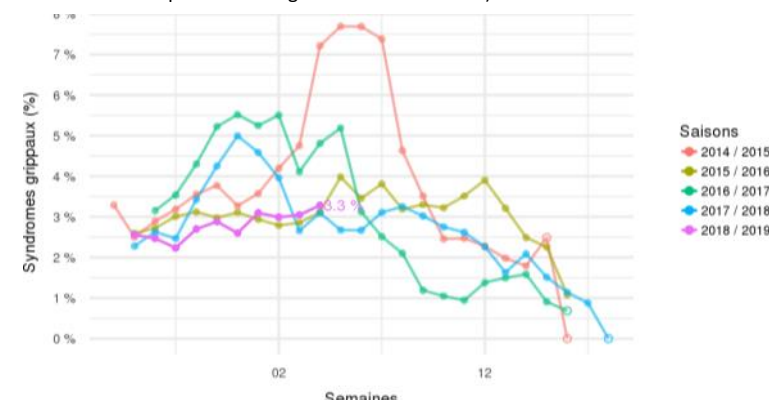


Figure 3. Evolution des syndromes grippaux de la saison 2014-2015 à la saison 2018-2019, GrippeNet.fr, 2019s04

* GrippeNet.fr fait partie d'un système de surveillance de la grippe en ligne au niveau européen, Influenzanet. Afin de rendre les résultats comparables, la définition du syndrome grippal utilisée est celle de l'ECDC (European Centre for Disease Prevention and Control) : fièvre ou autres symptômes généraux (myalgies, fatigue) d'apparition brutale, accompagnés de signes respiratoires.

Bulletin du réseau Sentinelles du 30/01/19, n° 2019s04 (données du 21 au 27/01/19)

Diarrhée Aiguë

Activité forte en médecine générale

Les médecins Sentinelles surveillent le nombre de cas de diarrhées aiguës vus en consultation (défini par au moins 3 selles liquides ou molles par jour datant de moins de 14 jours motivant la consultation).

Surveillance clinique : en France métropolitaine, la semaine dernière (2019s04), le taux d'incidence des cas de diarrhée aiguë vus en consultation de médecine générale a été estimé à 176 cas pour 100 000 habitants (IC 95% [159 ; 193]), soit 116 000 nouveaux cas. Ce taux d'incidence dépasse légèrement le seuil épidémique (170 cas pour 100 000 habitants) pour la troisième semaine consécutive.

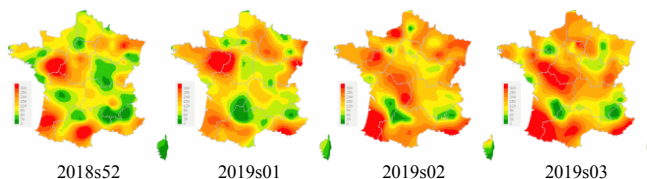
Au niveau régional, les taux d'incidence les plus élevés ont été observés en : Provence-Alpes-Côte d'Azur (258 cas pour 100 000 habitants, IC 95% [167 ; 349]), Grand Est (222, IC 95% [160 ; 284]) et Hauts-de-France (217, IC 95% [156 ; 278]) (les données régionales complètes sont présentées à la fin du bulletin).

Concernant les cas rapportés, l'âge médian des cas était de 24 ans (de 1 mois à 96 ans). Les hommes représentaient 48% des cas. Les tableaux cliniques rapportés par les médecins Sentinelles ne présentaient pas de signe particulier de gravité : le pourcentage d'hospitalisation a été estimé à 0,3% (IC 95% [0,0 ; 0,8]).

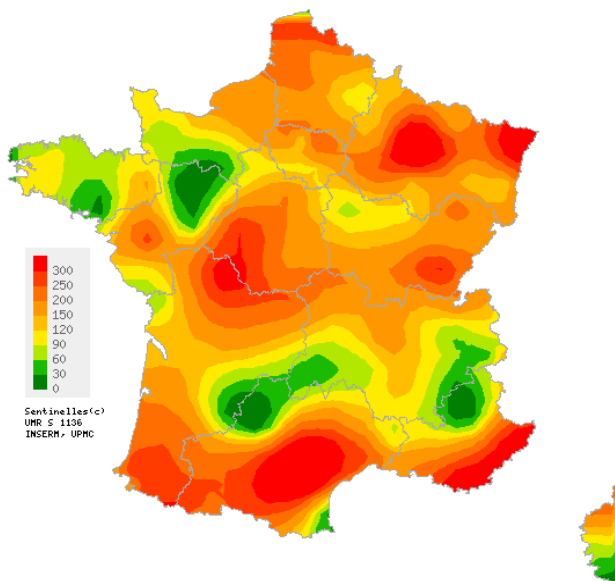
Prévision : selon le modèle de prévision reposant sur les données historiques, le niveau d'activité des diarrhées aiguës devrait rester stable tout en restant proche du seuil épidémique dans les prochaines semaines (voir graphe ci-contre).

[Plus d'information sur la surveillance Sentinelles de la diarrhée aiguë](#)

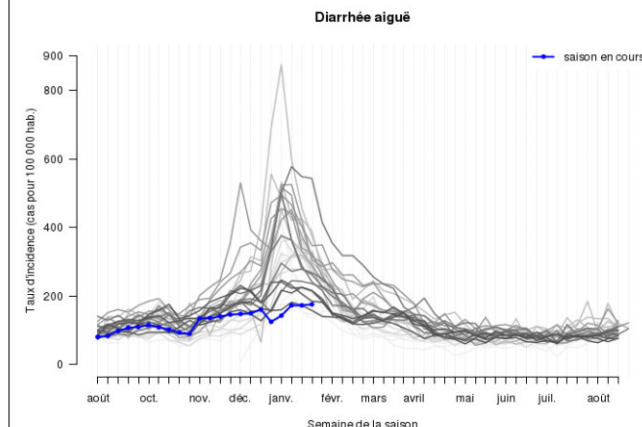
[Plus d'information sur les méthodes statistiques utilisées](#)



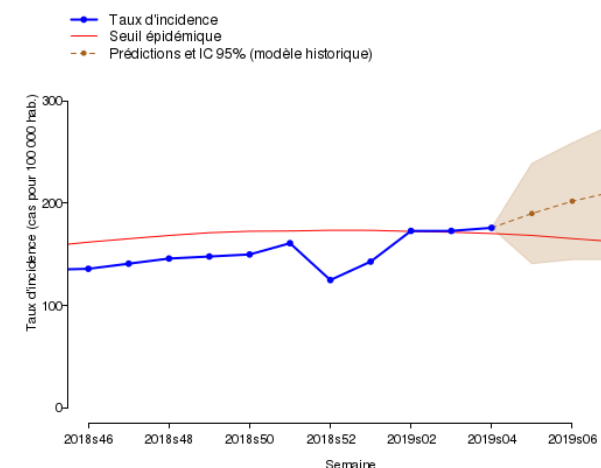
Données consolidées des 4 dernières semaines



Carte d'interpolation spatiale des taux d'incidence départementaux de diarrhée aiguë (pour 100 000 habitants), médecins généralistes Sentinelles, 2019s04
[Cartes consultables sur http://www.sentiweb.fr](http://www.sentiweb.fr)



Taux d'incidence de diarrhée aiguë depuis 1990 (pour 100 000 habitants), médecins généralistes Sentinelles.
En bleu : saison 2018-19 / En gris : saisons de 1990-91 à 2017-18 (plus les courbes sont claires, plus les données sont anciennes)



Prévision des taux d'incidence de diarrhée aiguë pour les trois prochaines semaines par une méthode reposant sur les données historiques, médecins généralistes Sentinelles

Bulletin du réseau Sentinelles du 30/01/19, n° 2019s04 (données du 21 au 27/01/19)

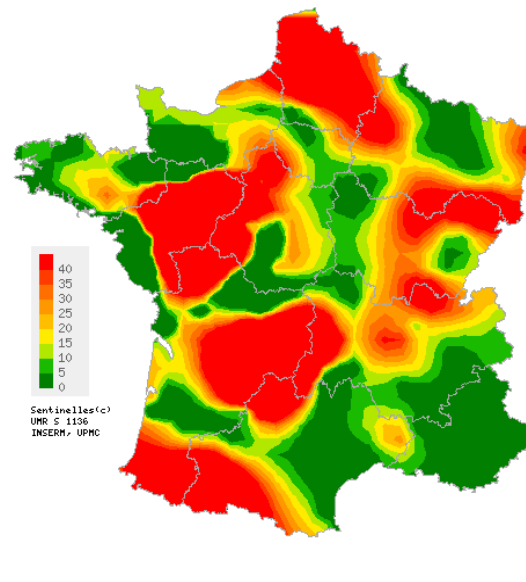
Varicelle

Activité modérée en médecine générale

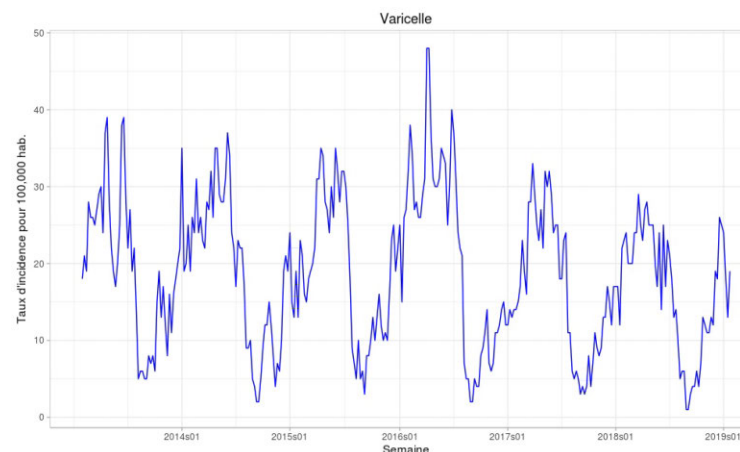
En France métropolitaine, la semaine dernière (2019s04), le taux d'incidence des cas de varicelle vus en consultation de médecine générale a été estimé à 19 cas pour 100 000 habitants (IC 95% [14 ; 24]).

Six foyers régionaux ont été observés, d'activité forte en Pays de la Loire (281 cas pour 100 000 habitants, IC 95% [0 ; 671]) et Hauts-de-France (51, IC 95% [21 ; 81]) et modérée en Nouvelle-Aquitaine (29, IC 95% [6 ; 52]), Centre-Val de Loire (26, IC 95% [7 ; 45]), Bourgogne-Franche-Comté (20, IC 95% [1 ; 39]) et Auvergne-Rhône-Alpes (20, IC 95% [8 ; 32]) (les données régionales complètes sont présentées à la fin du bulletin).

[Plus d'information sur cette surveillance](#)
[Plus d'information sur les méthodes statistiques utilisées](#)



Carte d'interpolation spatiale des taux d'incidence départementaux de varicelle (pour 100 000 habitants), médecins généralistes Sentinelles, 2019s04
[Cartes consultables sur http://www.sentiweb.fr](http://www.sentiweb.fr)



Taux d'incidence national de varicelle
(pour 100 000 habitants), médecins généralistes Sentinelles

Taux d'incidence nationaux (pour 100 000 habitants) sur les 3 dernières semaines	2019s04 (non consolidé)	2019s03	2019s02
	Estimation du taux d'incidence [Intervalle de confiance à 95%]	Estimation du taux d'incidence [Intervalle de confiance à 95%]	Estimation du taux d'incidence [Intervalle de confiance à 95%]
SYNDROMES GRIPPAUX	339 [315 ; 363]	223 [206 ; 240]	115 [103 ; 127]
DIARRHEE AIGUE	176 [159 ; 193]	173 [158 ; 188]	173 [158 ; 188]
VARICELLE	19 [14 ; 24]	13 [9 ; 17]	18 [13 ; 23]

Tableau 1 : Estimation des taux d'incidence* et intervalles de confiance à 95%, pour chaque indicateur, en France métropolitaine, sur les 3 dernières semaines.

Taux d'incidence régionaux pour la semaine 2019s04 (pour 100 000 habitants)	SYNDROMES GRIPPAUX	DIARRHEE AIGUE	VARICELLE
	Estimation du taux d'incidence [Intervalle de confiance à 95%]	Estimation du taux d'incidence [Intervalle de confiance à 95%]	Estimation du taux d'incidence [Intervalle de confiance à 95%]
Auvergne-Rhône-Alpes	341 [289 ; 393]	132 [99 ; 165]	20 [8 ; 32]
Bourgogne-Franche-Comté	190 [124 ; 256]	118 [64 ; 172]	20 [1 ; 39]
Bretagne	229 [154 ; 304]	93 [44 ; 142]	16 [0 ; 34]
Centre-Val de Loire	219 [161 ; 277]	190 [134 ; 246]	26 [7 ; 45]
Corse	422 [296 ; 548]	197 [106 ; 288]	6 [0 ; 21]
Grand Est	287 [219 ; 355]	222 [160 ; 284]	17 [1 ; 33]
Hauts-de-France	353 [277 ; 429]	217 [156 ; 278]	51 [21 ; 81]
Ile-de-France	396 [320 ; 472]	148 [100 ; 196]	5 [0 ; 13]
Normandie	360 [257 ; 463]	142 [83 ; 201]	10 [0 ; 21]
Nouvelle-Aquitaine	325 [245 ; 405]	115 [68 ; 162]	29 [6 ; 52]
Occitanie	466 [383 ; 549]	196 [140 ; 252]	12 [0 ; 24]
Pays de la Loire	270 [0 ; 551]	130 [80 ; 180]	281 [0 ; 671]
Provence-Alpes-Côte d'Azur	418 [305 ; 531]	258 [167 ; 349]	0 [0 ; 0]

Tableau 2 : Estimation des taux d'incidence* et intervalles de confiance à 95%, pour chaque indicateur, pour chaque région, pour la semaine 2019s04.

Réseau Sentinelles
Inserm - Sorbonne Université UMR-S 1136
Institut Pierre Louis d'Epidémiologie et de Santé Publique (IPLESP)
Sorbonne-Université, site Saint-Antoine
27, rue Chaligny / 75571 Paris cedex 12
Téléphone. : 01 44 73 84 35 / Fax : 01 44 73 84 54
Email : sentinelles@upmc.fr

Le réseau Sentinelles est constitué de 1 463 médecins libéraux bénévoles et volontaires de France métropolitaine dont 603 participent à l'activité de surveillance continue (487 médecins généralistes et 116 pédiatres libéraux) permettant la réalisation des bulletins hebdomadaires. Il est développé dans le cadre d'une convention entre l'Inserm, Sorbonne Université et Santé publique France.

Responsable du RS : Thomas Hanslik
Responsable adjoint du RS : Thierry Blanchon
Surveillance continue : Marion Debin, Caroline Guerrisi, Louise Rossignol, Laetitia Vaillant
Système d'information, Biostatistiques : Corentin Hervé, Titouan Launay, Cécile Souty, Clément Turbelin, Ana Vilcu
Publication : Yves Dorléans, Corentin Hervé

Antenne régionale	Responsable	Animateur
Auvergne-Rhône-Alpes / Bourgogne-Franche-Comté	Marianne Sarazin	Caroline Liotard
Centre Val de Loire / Hauts-de-France	Thierry Prazuck	Charly Kengne-Kuetché Mathieu Rivière
Ile-de-France	Mathilde François	Lucie Fournier
Méditerranée : Corse / Occitanie / Provence-Alpes-Côte d'Azur	Jean-Pierre Amoros Alessandra Falchi	Shirley Masse Natacha Villechenaud

Vous avez besoin d'informations ?

Vous pouvez consulter notre site internet :

<http://www.sentiweb.fr>

N'hésitez pas à nous contacter aux coordonnées ci-dessus.

Vous êtes médecin généraliste ou pédiatre libéral

Vous souhaitez participer au réseau Sentinelles ?

<http://www.sentiweb.fr>

Rubrique Espace médecin

Ou contactez-nous aux coordonnées ci-dessus.

* Les taux d'incidence sont calculés sur l'activité des médecins généralistes.