

Bulletin du réseau Sentinelles du 13/03/19, n° 2019s10 (données du 04 au 10/03/19)

Syndromes Grippaux : données générales

Poursuite de la diminution de l'activité grippale en médecine générale

Les médecins Sentinelles surveillent le nombre de cas de syndromes grippaux vus en consultation (définis par une fièvre supérieure à 39°C, d'apparition brutale, accompagnée de myalgies et de signes respiratoires).

Surveillance clinique : en France métropolitaine, la semaine dernière (2019s10), le taux d'incidence des cas de syndromes grippaux vus en consultation de médecine générale a été estimé à 89 cas pour 100 000 habitants (IC 95% [77 ; 101]), soit 58 000 nouveaux cas. Le taux d'incidence des syndromes grippaux est en diminution pour la quatrième semaine consécutive.

Au niveau régional, les taux d'incidence les plus élevés ont été observés en : Provence-Alpes-Côte d'Azur (173 cas pour 100 000 habitants, IC 95% [101 ; 245]), Hauts-de-France (115, IC 95% [67 ; 163]) et Grand Est (96, IC 95% [53 ; 139]) (les données régionales complètes sont présentées à la fin du bulletin).

Concernant les cas rapportés, la semaine dernière, l'âge médian était de 36 ans (5 mois à 89 ans), les hommes représentaient 49% des cas. Les tableaux cliniques rapportés par les médecins Sentinelles ne présentaient pas de signe particulier de gravité : aucune hospitalisation pour syndrome grippal n'a été rapportée.

Efficacité vaccinale : Selon les premières données collectées par les médecins Sentinelles, l'efficacité du vaccin antigrippal contre tous les virus grippaux est estimée à : 48% (IC95% [16 ; 68]) chez les personnes âgées de 65 ans et plus, et 49% (IC95% [18 ; 68]) chez les personnes âgées de moins de 65 ans ayant des facteurs de risque de complications. L'efficacité vaccinale par virus chez l'ensemble des personnes à risque de complications, est de 66% (IC95% [42 ; 80]) contre le virus A(H1N1)pdm09 et de 34% (IC95% [5 ; 55]) contre le virus A(H3N2). Ces estimations seront affinées dans les semaines à venir.

Les prévisions pour les semaines à venir et **le détail des virus respiratoires circulants** en médecine générale sont disponibles dans les pages suivantes de ce bulletin.

Afin de disposer d'une vision globale sur la situation en France métropolitaine, l'ensemble des données disponibles sur les infections respiratoires hivernales est analysé conjointement par Santé publique France, le Centre national de référence des virus respiratoires (dont la grippe) et le réseau Sentinelles.

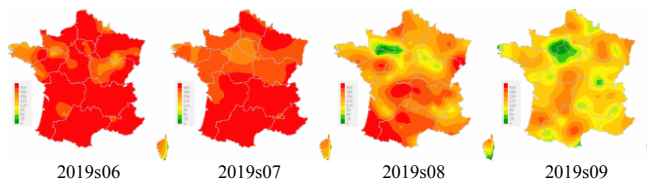
Au regard de l'ensemble de ces informations, les conclusions sont pour la semaine dernière (2019s10) :

- Poursuite de la diminution de l'activité grippale en métropole
- 5 régions en post-épidémie: Corse, Grand-Est, Hauts-de-France, Ile-de-France et Normandie, les autres régions métropolitaines toujours en épidémie
- Environ 7 200 décès attribuables à la grippe depuis le début de la surveillance et jusqu'en semaine 08

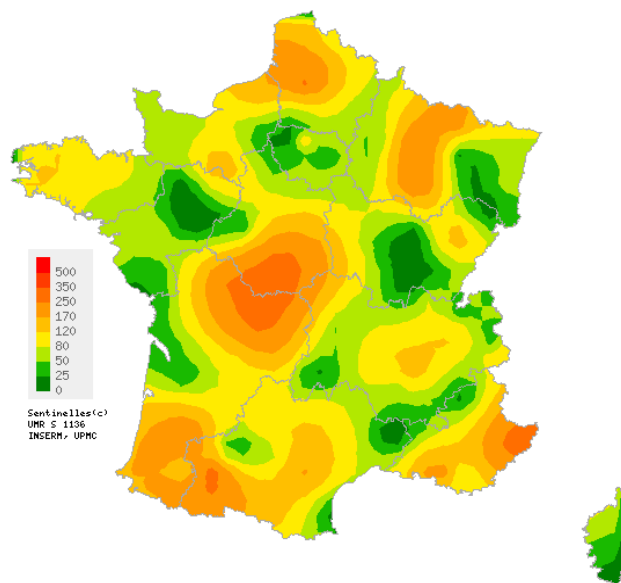
[Bulletin grippe Santé publique France](#)

[Plus d'information sur la surveillance Sentinelles des syndromes grippaux](#)

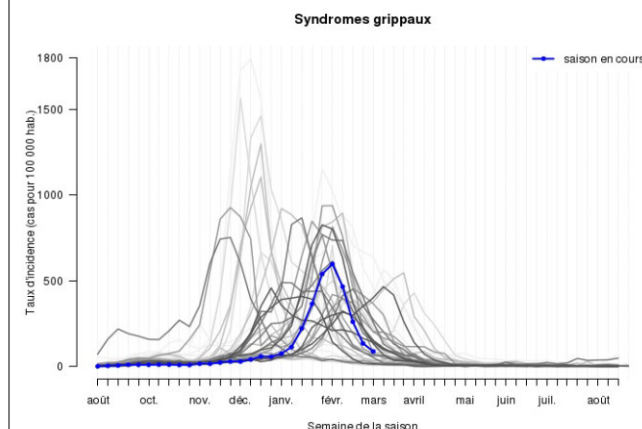
[Plus d'information sur les méthodes statistiques utilisées](#)



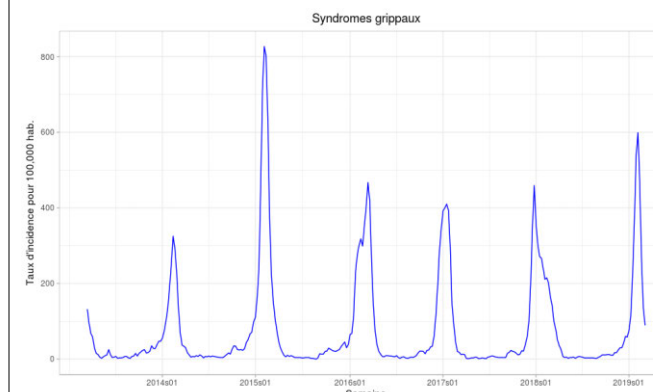
Données consolidées des 4 dernières semaines



Carte d'interpolation spatiale des taux d'incidence départementaux des syndromes grippaux (pour 100 000 habitants), médecins généralistes Sentinelles, 2019s10
[Cartes consultables sur http://www.sentiweb.fr](http://www.sentiweb.fr)



Taux d'incidence des syndromes grippaux depuis 1984 (pour 100 000 habitants), médecins généralistes Sentinelles.
En bleu : saison 2018-19 / En gris : saisons de 1984 -85 à 2017-18 (plus les courbes sont claires, plus les données sont anciennes)



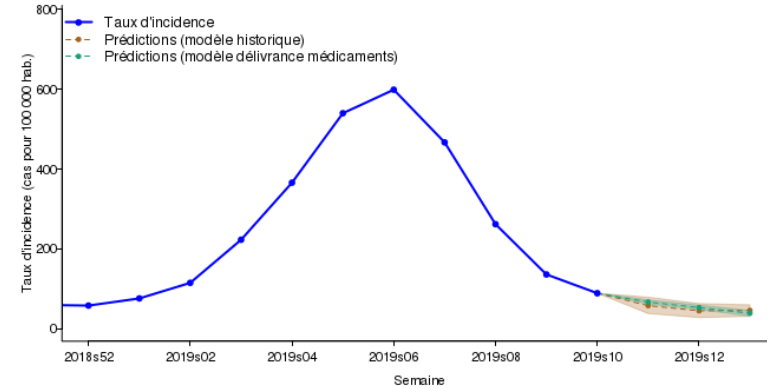
Taux d'incidence nationale des syndromes grippaux (pour 100 000 habitants), médecins généralistes Sentinelles

Bulletin du réseau Sentinelles du 13/03/19, n° 2019s10 (données du 04 au 10/03/19)

Syndromes grippaux : prévision

Selon les modèles de prévision reposant sur les données historiques et sur les délivrances de médicaments ([partenariat IQVIA](#)), l'activité des syndromes grippaux devrait poursuivre sa diminution cette semaine (2019s11).

[Plus d'information sur les méthodes statistiques utilisées](#)



Syndromes grippaux : identification des virus grippaux

Nette diminution de la circulation des virus grippaux pour la deuxième semaine consécutive

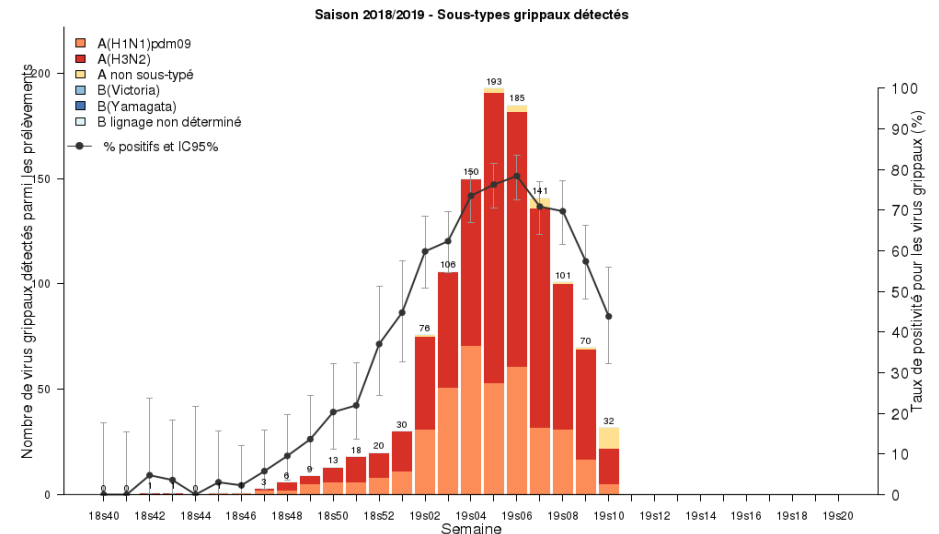
Depuis la semaine 2018s40, date de début de la surveillance, 2 157 prélèvements ont été réalisés par les médecins Sentinelles (1 588 par les médecins généralistes et 569 par les pédiatres libéraux), dont 2 156 ont été testés à ce jour.

La semaine dernière, 73 prélèvements ont été testés. Parmi eux, 32 (43,8%) étaient positifs pour au moins un virus grippal. Le taux de positivité était en nette diminution par rapport à la semaine précédente.

Détail des résultats virologiques des prélèvements testés pour un virus grippal chez l'ensemble des médecins Sentinelles (pédiatres et généralistes)		
	2019s10	Cumulé *
Nombre de prélèvements testés	73	2156
Positifs pour au moins un virus grippal	32 (43,8%)	1 155 (53,6%)
A(H1N1)pdm09, n (%)	5 (6,8%)	394 (18,3%)
A(H3N2), n (%)	17 (23,3%)	740 (34,3%)
A non sous-typé, n (%)	10 (13,7%)	23 (1,1%)
B lignage Victoria, n (%)	0 (0,0%)	0 (0,0%)
B lignage Yamagata, n (%)	0 (0,0%)	0 (0,0%)
B lignage non déterminé, n (%)	0 (0,0%)	0 (0,0%)

Deux co-infections de virus grippaux A(H1N1)pdm09 et A(H3N2) ont été observées sur l'ensemble de la période de surveillance virologique.

Les prélèvements ont été analysés par le CNR des virus des infections respiratoires (Centre coordonnateur : Institut Pasteur - Paris, Centre associé : Hospices civils de Lyon) et par le laboratoire de virologie de l'Université de Corse.



Prélèvements positifs et taux de positivité** pour les virus grippaux des cas de syndromes grippaux prélevés par les médecins Sentinelles (pédiatres et généralistes) depuis la semaine 2018s40

* Cumul de la semaine 2018s40 à la semaine 2019s10

** Le taux de positivité est le rapport du nombre de prélèvements positifs sur le nombre de prélèvements testés

Bulletin du réseau Sentinelles du 13/03/19, n° 2019s10 (données du 04 au 10/03/19)

Syndromes grippaux : identification des virus respiratoires non grippaux

Faible circulation des autres virus respiratoires

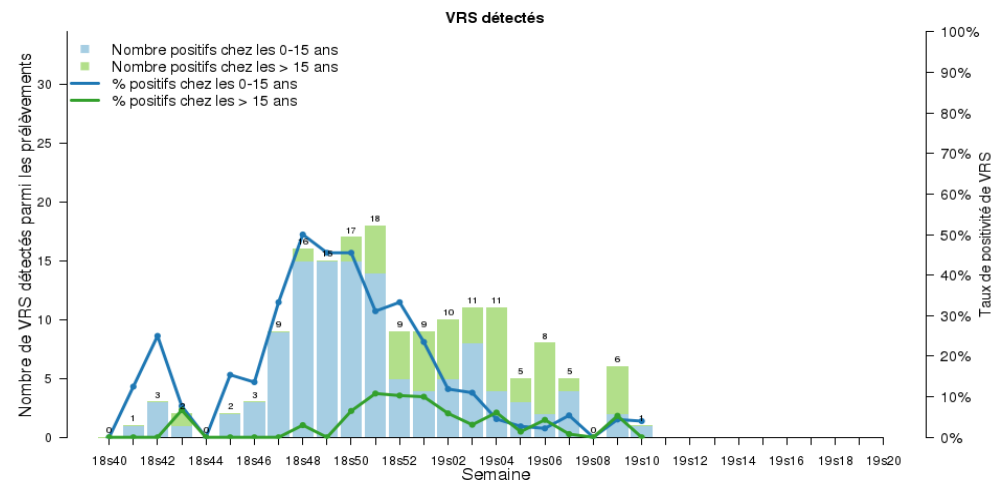
Les trois autres virus respiratoires testés sont : le virus respiratoire syncytial (VRS), le Rhinovirus (HRV) et le Metapneumovirus (hMPV).

Détail des résultats virologiques des prélèvements testés pour les autres virus respiratoires chez l'ensemble des médecins Sentinelles (pédiatres et généralistes)

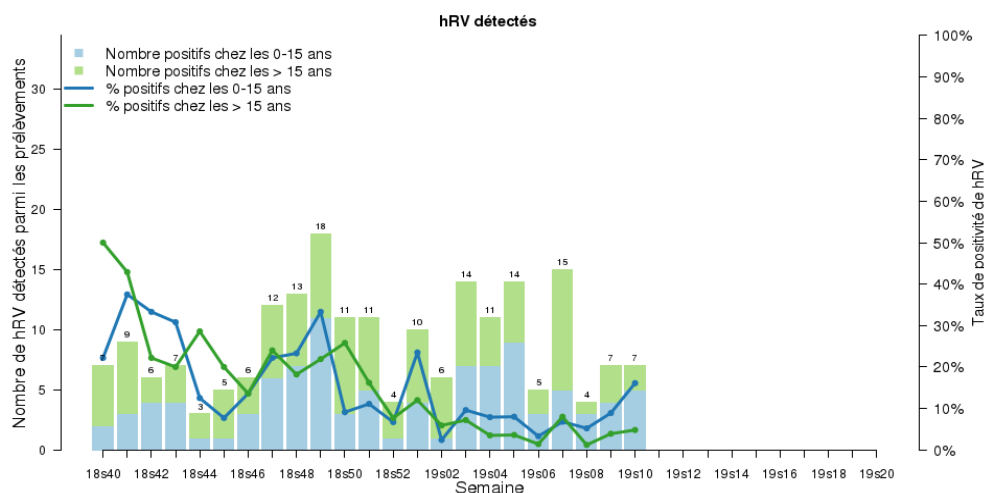
	2019s10	Cumulé *
Nb. prélèvements testés pour le VRS	59	2141
- Positifs pour le VRS, n (%)	1 (1,7%)	161 (7,5%)
Nb prélèvements testés pour le HRV	73	2156
- Positifs pour le HRV, n (%)	7 (9,6%)	206 (9,6%)
Nb prélèvements testés pour le hMPV	59	2141
- Positifs pour le hMPV, n (%)	3 (5,1%)	65 (3,0%)

* Cumul de la semaine 2018s40 à la semaine 2019s10

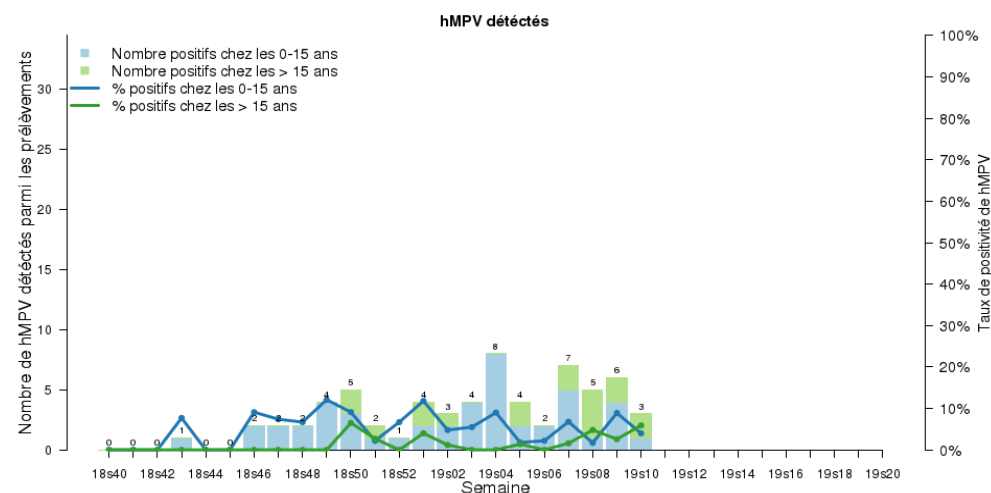
** Le taux de positivité est le rapport du nombre de prélèvements positifs sur le nombre de prélèvements testés



Prélèvements positifs et taux de positivité** pour le virus respiratoire syncytial (VRS) des cas de syndromes grippaux prélevés par les médecins Sentinelles (pédiatres et généralistes) depuis la semaine 2018s40



Prélèvements positifs et taux de positivité** pour le Rhinovirus (HRV) des cas de syndromes grippaux prélevés par les médecins Sentinelles (pédiatres et généralistes) depuis la semaine 2018s40



Prélèvements positifs et taux de positivité** pour le Metapneumovirus (hMPV) des cas de syndromes grippaux prélevés par les médecins Sentinelles (pédiatres et généralistes) depuis la semaine 2018s40

Le point Hebdo GripeNet.fr du 13/03/19, n° 2019s10 (données du 04/03/19 au 10/03/19)

GripeNet.fr : 6 153 personnes participent à la surveillance de la grippe en population générale

N'hésitez pas à devenir vous aussi acteur de la surveillance, nous comptons sur vous !

Vous pouvez vous inscrire à tout moment (pas besoin d'être malade).

Les participant(e)s de GripeNet.fr

Cette saison, 6 153 personnes participent à la surveillance. La semaine dernière, 4 412 personnes (72 % des inscrits) ont rempli un questionnaire hebdomadaire de symptômes.

Etat de santé des participant(e)s la semaine dernière (Figures 1 et 2)



Figure 1. Symptômes déclarés par les participants, GripeNet.fr, 2019s10 (la taille de chaque mot est proportionnelle au nombre de personnes ayant déclaré ce symptôme)

Focus sur les syndromes grippaux*

La semaine dernière, il a été estimé que 2,2 % des participants de GripeNet.fr présentaient un syndrome grippal (Figure 2). Pour la quatrième semaine consécutive, ce chiffre est en baisse par rapport à la semaine précédente (2,9 %). Les années précédentes à la même période, 1,1 à 3,2 % des participants avaient été estimés avec un syndrome grippal (Figure 3).

La semaine passée, parmi les participants présentant des symptômes compatibles avec un syndrome grippal, 43 % ont consulté un médecin généraliste, 8 % un pharmacien, 7 % les urgences, 47 % n'ont pas consulté et 3 % ont prévu de consulter.

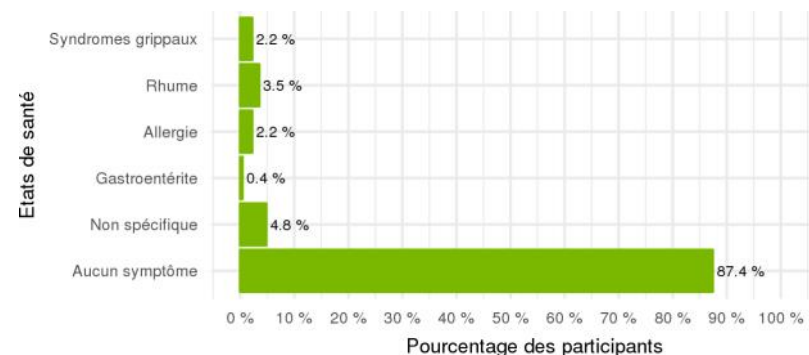


Figure 2. Répartition de l'état de santé des participants, en % de participants, GripeNet.fr, 2019s10 (un participant peut être inclus dans plusieurs catégories d'états de santé)

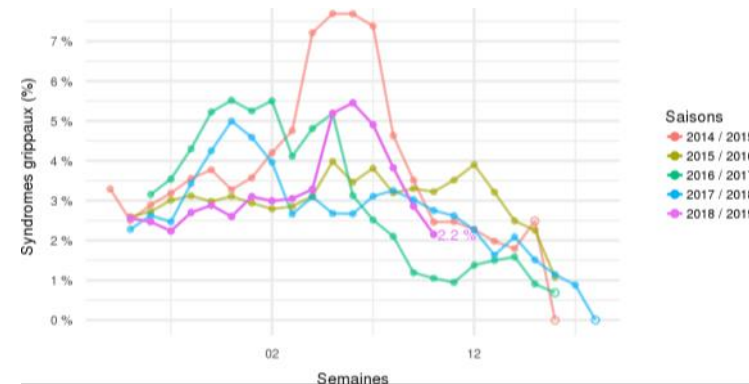


Figure 3. Evolution des syndromes grippaux de la saison 2014-2015 à la saison 2018-2019, GripeNet.fr, 2019s10

* GripeNet.fr fait partie d'un système de surveillance de la grippe en ligne au niveau européen, Influenzanet. Afin de rendre les résultats comparables, la définition du syndrome grippal utilisée est celle de l'ECDC (European Centre for Disease Prevention and Control) : fièvre ou autres symptômes généraux (myalgies, fatigue) d'apparition brutale, accompagnés de signes respiratoires.

Bulletin du réseau Sentinelles du 13/03/19, n° 2019s10 (données du 04 au 10/03/19)

Diarrhée Aiguë

Activité modérée en médecine générale

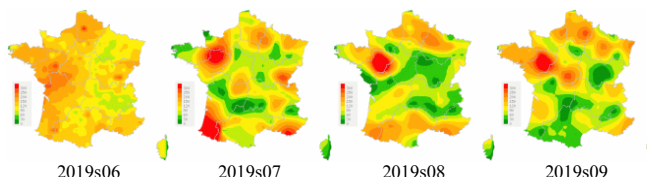
Les médecins Sentinelles surveillent le nombre de cas de diarrhées aiguës vus en consultation (défini par au moins 3 selles liquides ou molles par jour datant de moins de 14 jours motivant la consultation).

Surveillance clinique : en France métropolitaine, la semaine dernière (2019s10), le taux d'incidence des cas de diarrhée aiguë vus en consultation de médecine générale a été estimé à 129 cas pour 100 000 habitants (IC 95% [114 ; 144]), en dessous du seuil épidémique (151 cas pour 100 000 habitants).

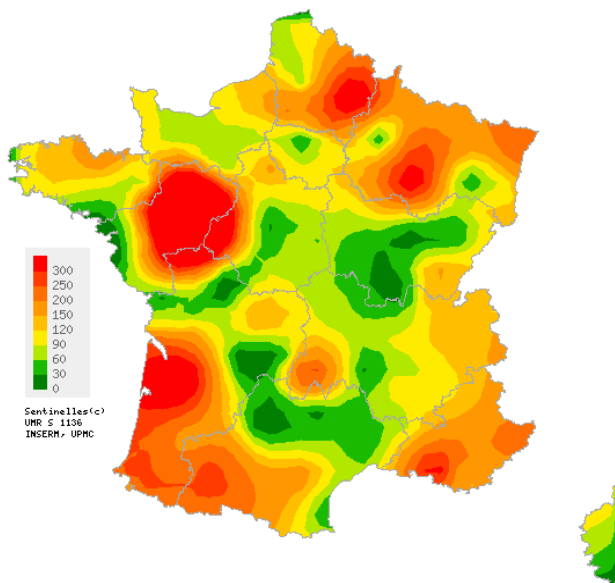
Au niveau régional, les taux d'incidences les plus élevés ont été observés en : Pays de la Loire (419 cas pour 100 000 habitants, IC 95% [26 ; 812]), Provence-Alpes-Côte d'Azur (238, IC 95% [150 ; 326]) et Hauts-de-France (170, IC 95% [105 ; 235]) (les données régionales complètes sont présentées à la fin du bulletin).

Concernant les cas rapportés, l'âge médian des cas était de 25 ans (de 1 mois à 85 ans). Les hommes représentaient 53% des cas. Les tableaux cliniques rapportés par les médecins Sentinelles ne présentaient pas de signe particulier de gravité : le pourcentage d'hospitalisation a été estimé à 0,4% (IC 95% [0,0 ; 1,2]).

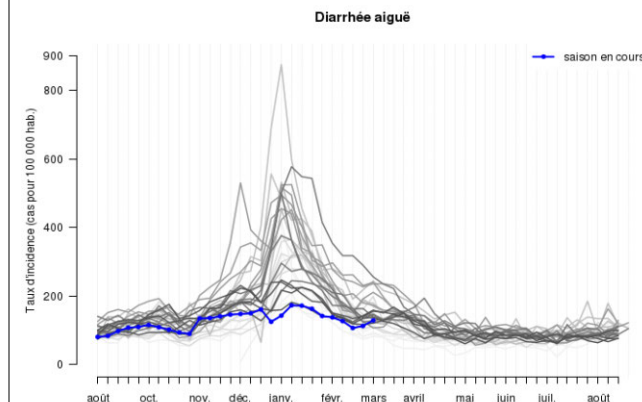
[Plus d'information sur la surveillance Sentinelles de la diarrhée aiguë](#)
[Plus d'information sur les méthodes statistiques utilisées](#)



Données consolidées des 4 dernières semaines

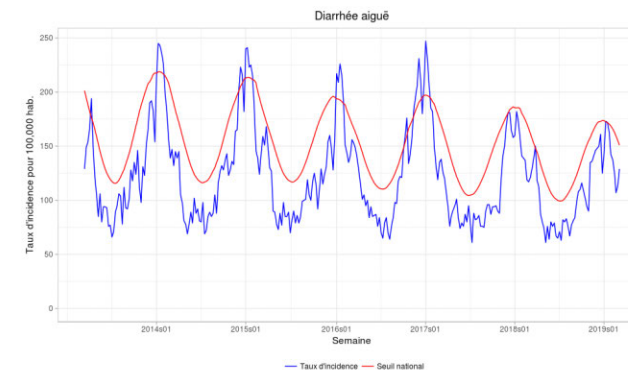


Carte d'interpolation spatiale des taux d'incidence départementaux de diarrhée aiguë (pour 100 000 habitants), médecins généralistes Sentinelles, 2019s10
Cartes consultables sur <http://www.sentiweb.fr>



Semaine de la saison
Réseau Sentinelles, UMR S 1136 Inserm/UPMC, le 2019-03-12 09:53:30

Taux d'incidence de diarrhée aiguë depuis 1990 (pour 100 000 habitants), médecins généralistes Sentinelles.
En bleu : saison 2018-19 / En gris : saisons de 1990-91 à 2017-18 (plus les courbes sont claires, plus les données sont anciennes)



Taux d'incidence national de diarrhée aiguë seuil épidémique en rouge, obtenu par un modèle de régression périodique, (pour 100 000 habitants), médecins généralistes Sentinelles

Bulletin du réseau Sentinelles du 13/03/19, n° 2019s10 (données du 04 au 10/03/19)

Varicelle

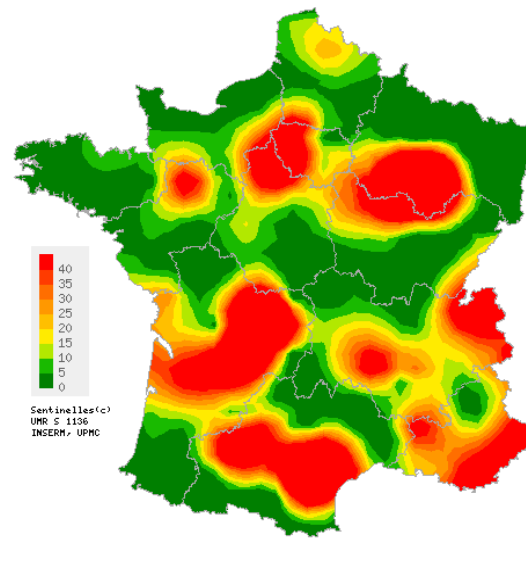
Activité modérée en médecine générale

En France métropolitaine, la semaine dernière (2019s10), le taux d'incidence des cas de varicelle vus en consultation de médecine générale a été estimé à 25 cas pour 100 000 habitants (IC 95% [18 ; 32]).

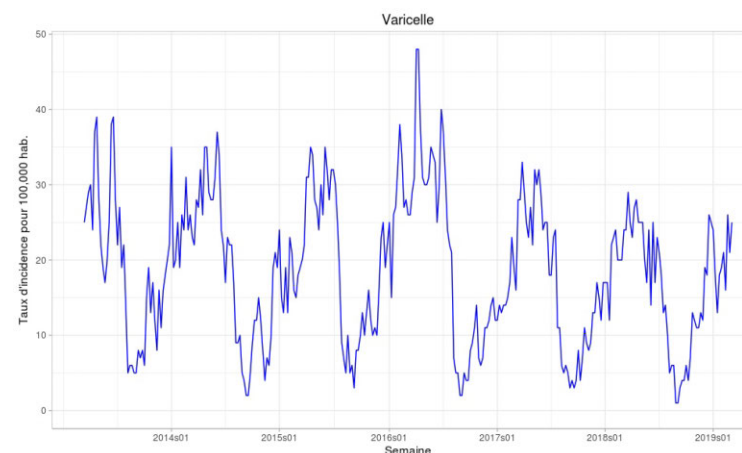
Six foyers régionaux ont été observés, d'activité forte en Provence-Alpes-Côte d'Azur (40 cas pour 100 000 habitants, IC 95% [4 ; 76]) et modérée en Nouvelle-Aquitaine (37, IC 95% [7 ; 67]), Occitanie (27, IC 95% [5 ; 49]), Ile-de-France (27, IC 95% [7 ; 47]), Corse (26, IC 95% [0 ; 63]) et Centre-Val de Loire (26, IC 95% [9 ; 43]). (les données régionales complètes sont présentées à la fin du bulletin).

[Plus d'information sur cette surveillance](#)

[Plus d'information sur les méthodes statistiques utilisées](#)



Carte d'interpolation spatiale des taux d'incidence départementaux de varicelle (pour 100 000 habitants), médecins généralistes Sentinelles, 2019s10
[Cartes consultables sur http://www.sentiweb.fr](http://www.sentiweb.fr)



Taux d'incidence national de varicelle
(pour 100 000 habitants), médecins généralistes Sentinelles

Taux d'incidence nationaux (pour 100 000 habitants) sur les 3 dernières semaines	2019s10 (non consolidé)	2019s09	2019s08
	Estimation du taux d'incidence [Intervalle de confiance à 95%]	Estimation du taux d'incidence [Intervalle de confiance à 95%]	Estimation du taux d'incidence [Intervalle de confiance à 95%]
SYNDROMES GRIPPAUX	89 [77 ; 101]	136 [122 ; 150]	262 [243 ; 281]
DIARRHEE AIGUE	129 [114 ; 144]	113 [101 ; 125]	107 [95 ; 119]
VARICELLE	25 [18 ; 32]	21 [16 ; 26]	26 [20 ; 32]

Tableau 1 : Estimation des taux d'incidence* et intervalles de confiance à 95%, pour chaque indicateur, en France métropolitaine, sur les 3 dernières semaines.

Taux d'incidence régionaux pour la semaine 2019s10 (pour 100 000 habitants)	SYNDROMES GRIPPAUX	DIARRHEE AIGUE	VARICELLE
	Estimation du taux d'incidence [Intervalle de confiance à 95%]	Estimation du taux d'incidence [Intervalle de confiance à 95%]	Estimation du taux d'incidence [Intervalle de confiance à 95%]
Auvergne-Rhône-Alpes	88 [59 ; 117]	102 [69 ; 135]	19 [5 ; 33]
Bourgogne-Franche-Comté	51 [0 ; 102]	40 [11 ; 69]	7 [0 ; 15]
Bretagne	88 [44 ; 132]	105 [59 ; 151]	2 [0 ; 7]
Centre-Val de Loire	75 [39 ; 111]	115 [72 ; 158]	26 [9 ; 43]
Corse	69 [9 ; 129]	97 [26 ; 168]	26 [0 ; 63]
Grand Est	96 [53 ; 139]	165 [108 ; 222]	11 [0 ; 23]
Hauts-de-France	115 [67 ; 163]	170 [105 ; 235]	17 [0 ; 34]
Ile-de-France	52 [24 ; 80]	48 [25 ; 71]	27 [7 ; 47]
Normandie	83 [26 ; 140]	99 [40 ; 158]	5 [0 ; 15]
Nouvelle-Aquitaine	93 [38 ; 148]	166 [95 ; 237]	37 [7 ; 67]
Occitanie	61 [28 ; 94]	73 [38 ; 108]	27 [5 ; 49]
Pays de la Loire	38 [11 ; 65]	419 [26 ; 812]	8 [0 ; 21]
Provence-Alpes-Côte d'Azur	173 [101 ; 245]	238 [150 ; 326]	40 [4 ; 76]

Tableau 2 : Estimation des taux d'incidence* et intervalles de confiance à 95%, pour chaque indicateur, pour chaque région, pour la semaine 2019s10.

Réseau Sentinelles
Inserm - Sorbonne Université UMR-S 1136
Institut Pierre Louis d'Epidémiologie et de Santé Publique (IPLESP)
Sorbonne-Université, site Saint-Antoine
27, rue Chaligny / 75571 Paris cedex 12
Téléphone : 01 44 73 84 35 / Fax : 01 44 73 84 54
Email : sentinelles@upmc.fr

Le réseau Sentinelles est constitué de 1 432 médecins libéraux bénévoles et volontaires de France métropolitaine dont 609 participent à l'activité de surveillance continue (492 médecins généralistes et 117 pédiatres libéraux) permettant la réalisation des bulletins hebdomadaires. Il est développé dans le cadre d'une convention entre l'Inserm, Sorbonne Université et Santé publique France.

Responsable du RS : Thomas Hanslik
Responsable adjoint du RS : Thierry Blanchon
Surveillance continue : Louise Rossignol
Système d'information, Biostatistiques : Corentin Hervé, Titouan Launay, Cécile Souty, Clément Turbelin, Ana Vilcu
Publication : Yves Dorléans

Antenne régionale	Responsable	Animateur
Auvergne-Rhône-Alpes / Bourgogne-Franche-Comté	Marianne Sarazin	Caroline Liotard
Centre Val de Loire / Pays de la Loire / Hauts-de-France	Thierry Prazuck	Charly Kengne-Kuetche Mathieu Rivière
Ile-de-France	Mathilde François	Lucie Fournier
Méditerranée : Corse / Provence-Alpes-Côte d'Azur	Jean-Pierre Amoros Alessandra Falchi	Shirley Masse Natacha Villechenaud
Sud-Ouest : Nouvelle-Aquitaine / Occitanie	Louise Rossignol Thierry Blanchon (absence d'antenne régionale)	Marion Debin
Normandie		Laetitia Vaillant
Bretagne		Jennifer Morice
Grand Est		Caroline Guerrisi

<p>Vous avez besoin d'informations ?</p> <p>Vous pouvez consulter notre site internet :</p> <p>http://www.sentiweb.fr</p> <p>N'hésitez pas à nous contacter aux coordonnées ci-dessus.</p>	<p>Vous êtes médecin généraliste ou pédiatre libéral</p> <p>Vous souhaitez participer au réseau Sentinelles ?</p> <p>http://www.sentiweb.fr</p> <p>Rubrique Espace médecin</p> <p>Ou contactez-nous aux coordonnées ci-dessus.</p>
--	---

* Les taux d'incidence sont calculés sur l'activité des médecins généralistes.