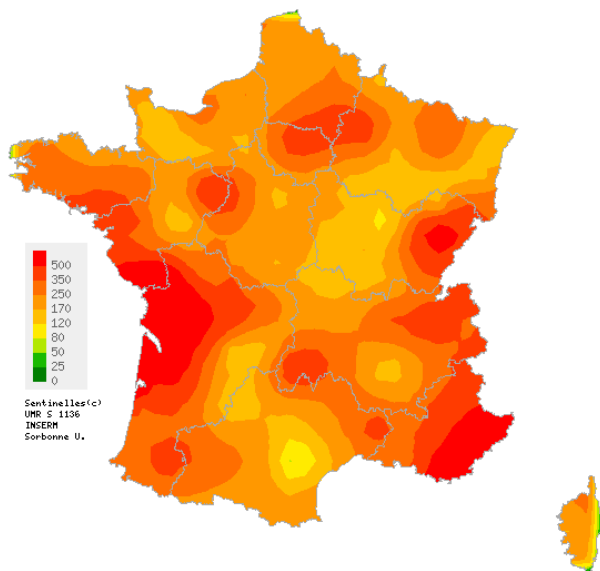


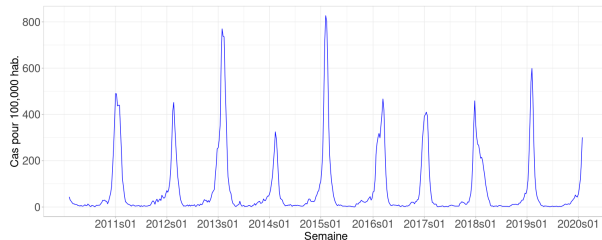
Actualité épidémiologique au 05/02/20, 2020s05 (du 27/01 au 02/02/20)

Syndromes Grippaux

Activité épidémique en médecine générale



Carte d'interpolation spatiale des taux d'incidence départementaux



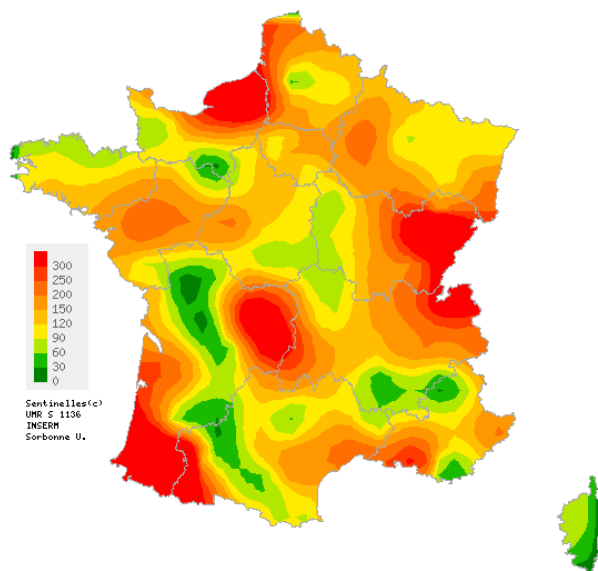
Taux d'incidence par semaine

En France métropolitaine, la semaine dernière (2020s05), le taux d'incidence des cas de syndromes grippaux vus en consultation de médecine générale a été estimé à 301 cas pour 100 000 habitants (IC 95% [282 ; 320]).

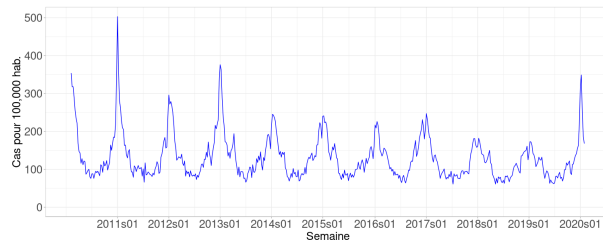
Au niveau régional, les taux d'incidence les plus élevés ont été observés en : Nouvelle-Aquitaine (562 [448 ; 676]), Provence-Alpes-Côte d'Azur (472 [331 ; 613]) et Ile-de-France (353 [303 ; 403]).

Diarrhée aiguë

Activité forte en baisse en médecine générale



Carte d'interpolation spatiale des taux d'incidence départementaux



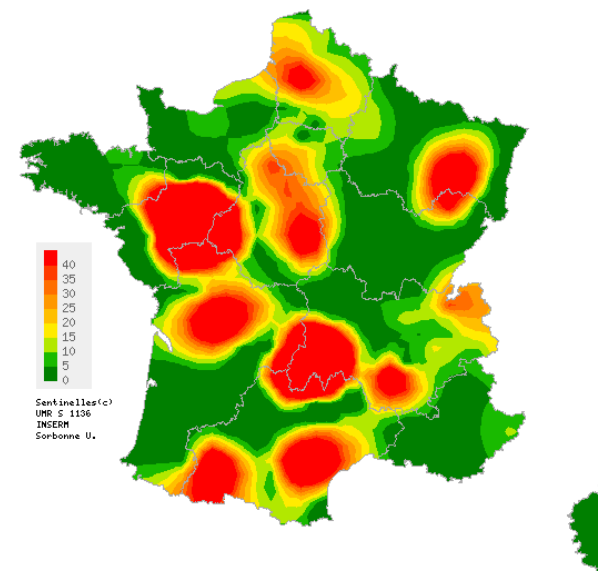
Taux d'incidence par semaine

En France métropolitaine, la semaine dernière (2020s05), le taux d'incidence des cas de diarrhée aiguë vus en consultation de médecine générale a été estimé à 168 cas pour 100 000 habitants (IC 95% [154 ; 182]).

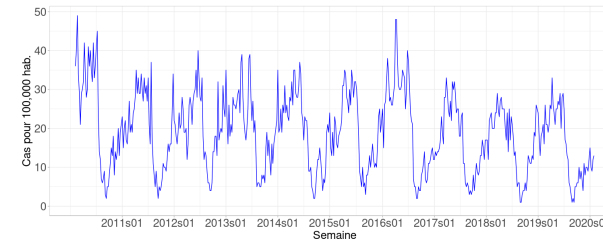
Au niveau régional, les taux d'incidence les plus élevés ont été observés en : Normandie (297 [174 ; 420]), Bourgogne-Franche-Comté (275 [156 ; 394]) et Nouvelle-Aquitaine (226 [164 ; 288]).

Varicelle

Activité faible en médecine générale



Carte d'interpolation spatiale des taux d'incidence départementaux



Taux d'incidence par semaine

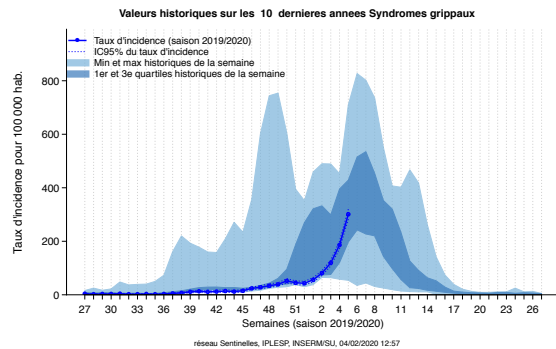
En France métropolitaine, la semaine dernière (2020s05), le taux d'incidence des cas de varicelle vus en consultation de médecine générale a été estimé à 13 cas pour 100 000 habitants (IC 95% [9 ; 17]).

Au niveau régional, les taux d'incidence les plus élevés ont été observés en Pays de la Loire (100 [0 ; 256]), Centre-Val de Loire (33 [13 ; 53]) et Auvergne-Rhône-Alpes (20 [5 ; 35]).

Actualité épidémiologique au 05/02/20, 2020s05 (du 27/01 au 02/02/20)

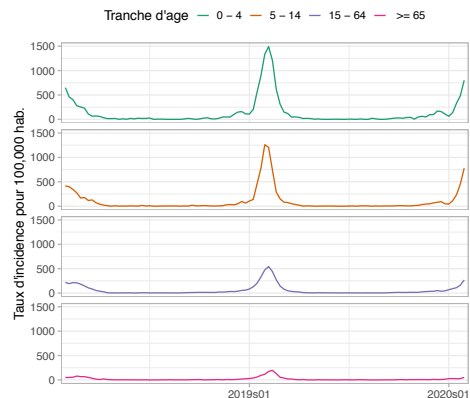
Syndromes grippaux - Données complémentaires

Comparaison aux données historiques Activité comparable aux saisons passées



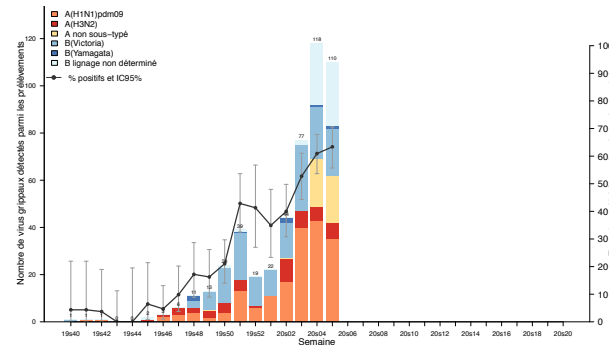
vus en consultation de médecine générale depuis 1984 (pour 100 000 habitants)
L'activité actuelle des syndromes grippaux se situe autour de la médiane des incidences mesurées pour la même semaine lors des 10 dernières années.

Taux d'incidence par tranches d'âge Les moins de 15 ans principalement touchés



En semaine 2020s05, l'incidence augmente principalement chez les moins de 65 ans, et plus particulièrement chez les enfants de moins de 15 ans.

Surveillance virologique des virus grippaux Circulation des virus grippaux en augmentation



Prélèvements positifs et taux de positivité pour les virus grippaux de cas de syndromes grippaux prélevés par les médecins Sentinelles (pédiatres et généralistes) depuis la semaine 2019s40

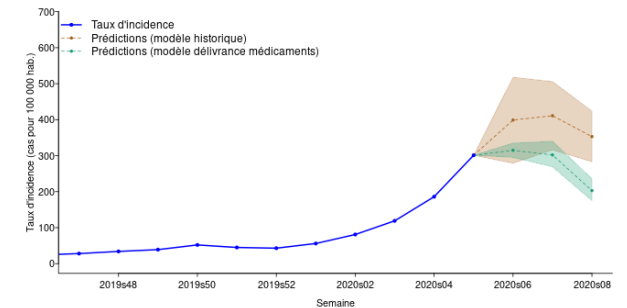
Parmi les cas de syndromes grippaux vus par les médecins Sentinelles depuis le début de la surveillance virologique en semaine 2019s40, 1355 prélèvements naso-pharyngés ont été testés.

Parmi ces prélèvements, 489 (36,1%) étaient positifs pour un virus grippal : 272 virus de type A (182 (13,4%) A(H1N1)pdm09, 50 (3,7%) A(H3N2) et 40 (3%) virus A non sous-typés) et 219 virus de type B (155 (11,4%) lignage Victoria, 6 (0,4%) lignage Yamagata et 58 (4,3%) lignage non déterminé).

En semaine 2020s05, parmi les 172 prélèvements testés, 109 (63,4%) étaient positifs pour un virus grippal (62 virus de type A et 48 virus de type B).

Le taux de positivité est toujours en augmentation.

Prévisions Poursuite de l'augmentation de l'activité



Selon les modèles de prévision reposant sur les données historiques et sur les délivrances de médicaments (partenariat IQVIA), **l'incidence des syndromes grippaux devrait continuer à augmenter dans les prochaines semaines.**

Conclusion générale

La surveillance de la grippe est effectuée à différents niveaux (population générale, soins primaires, hôpitaux, décès) par différents acteurs, afin de disposer d'une vision globale sur la situation de la grippe en France métropolitaine. L'ensemble des données disponibles sur les infections respiratoires hivernales est analysé conjointement par Santé publique France, le Centre national de référence des virus respiratoires (dont la grippe) et le réseau Sentinelles.

Au regard de l'ensemble de ces informations, les conclusions pour la semaine dernière (2020s05) sont :

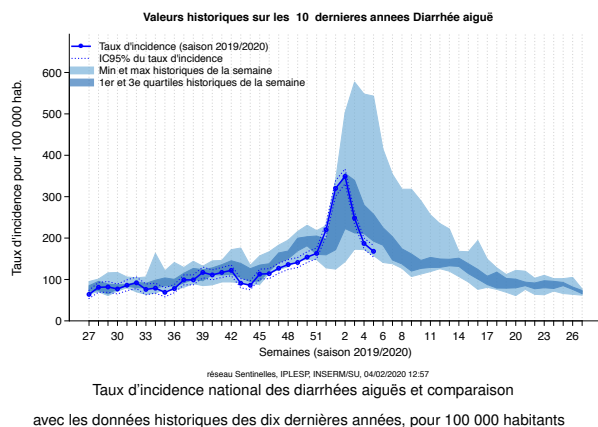
- Forte augmentation des indicateurs de l'activité grippale
- Toutes les régions métropolitaines en épidémie
- Co-circulation des virus A(H1N1)pdm09 et B/Victoria en métropole
- Guyane : passage en phase pré-épidémique

A retrouver sur [Bulletin grippe Santé publique France](#).

Actualité épidémiologique au 05/02/20, 2020s05 (du 27/01 au 02/02/20)

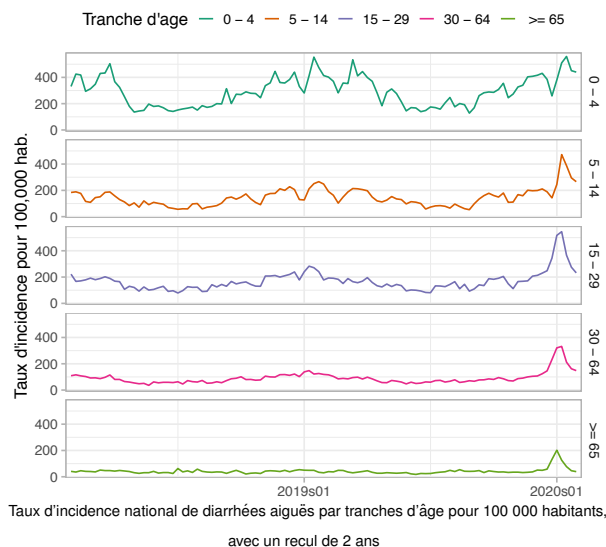
Diarrhée aiguë - Données complémentaires

Comparaison aux données historiques Activité comparable aux années précédentes



L'activité observée la semaine dernière est inférieure au premier quartile des incidences mesurées pour la même semaine lors des 10 dernières années. Cette activité est en diminution pour la troisième semaine consécutive.

Description des cas rapportés

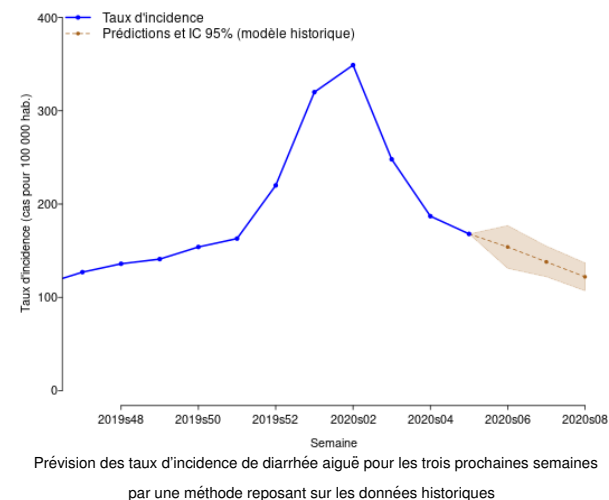


Concernant les cas rapportés : l'âge médian des cas était de 25 ans (de 3 mois à 94 ans). Les hommes représentaient 50% des cas.

Les tableaux cliniques rapportés par les médecins Sentinelles ne présentaient pas de signe particulier de gravité : le pourcentage d'hospitalisation a été estimé à 0,2% (IC 95% [0 ; 0,6]).

Les taux d'incidence sont en baisse dans toutes les tranches d'âge.

Evolution et prévision des incidences Poursuite de la diminution de l'activité



Selon le modèle de prévision reposant sur les données historiques, l'incidence de diarrhées aiguës devrait continuer à diminuer dans les prochaines semaines.

Le point Hebdo GripeNet.fr du 05/02/20, n°2020s05 (données du 27/01/20 au 02/02/20)

GripeNet.fr : 5 987 personnes participant actuellement à la surveillance de la grippe en population générale

N'hésitez pas à devenir vous aussi acteur de cette surveillance, nous comptons sur vous !

Vous pouvez vous inscrire à tout moment (pas besoin d'être malade)

Syndromes grippaux

La semaine dernière, la proportion de participant(e)s présentant un syndrome grippal* a été estimée à 3,4%.

Ce taux est similaire aux taux observés les années précédentes à la même période, compris entre 2,6 et 5,2 % depuis la saison 2015/2016 (Figure 1).

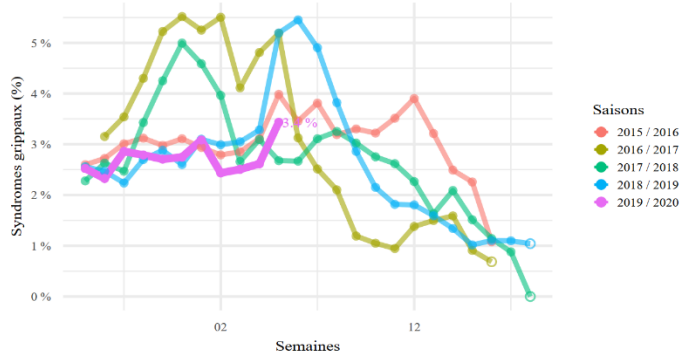


Figure 1. Evolution des syndromes grippaux de la saison 2015-2016 à la saison 2019-2020, GripeNet.fr, 2020s05

Parmi les participant(e)s présentant un syndrome grippal, 25 % ont consulté un médecin généraliste, 5 % un pharmacien, 5 % les urgences, 3 % d'autres services médicaux et 62 % n'ont vu aucun professionnel de santé (Figure 2).

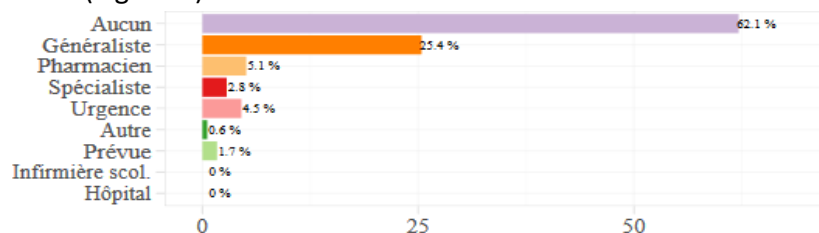


Figure 2. Consultation d'un professionnel de santé pour un syndrome grippal, GripeNet.fr, 2020s05

Etat de santé des participant(e)s la semaine dernière

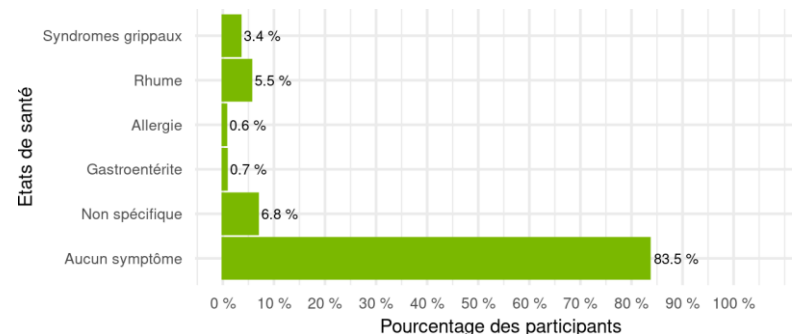


Figure 3. Répartition de l'état de santé des participants, en % de participant(e)s, GripeNet.fr, 2020s05 (un(e) participant(e) peut être inclus dans plusieurs catégories d'états de santé)

Focus sur les rhumes et gastroentérites

La semaine passée, il a été estimé que :

- 0,7 % des participant(e)s de GripeNet.fr présentaient des symptômes compatibles avec une gastroentérite* (Figure 3), et
- 5,5 % à un rhume* (Figure 3).

Parmi les participant(e)s ayant déclaré un rhume, 81 % n'avaient pas vu de professionnels de santé, 10 % avaient vu un médecin généraliste, 5 % un pharmacien et 4 % un autre service médical.

* GripeNet.fr fait partie d'un système de surveillance de la grippe en ligne au niveau européen, Influenzanet. Afin de rendre les résultats comparables, la définition du syndrome grippal utilisée est celle de l'ECDC (European Centre for Disease Prevention and Control) : fièvre ou autres symptômes généraux (myalgies, fatigue) d'apparition brutale, accompagnés de signes respiratoire. Les définitions de rhume et de gastroentérite utilisées sont celles de la plateforme [influenzanet](https://www.influenzanet.com).

Actualité épidémiologique au 05/02/20, 2020s05 (du 27/01 au 02/02/20)

Taux d'incidence nationaux sur les trois dernières semaines (pour 100 000 habitants)	2020s05 (non consolidé) Estimation du taux d'incidence [Intervalle de confiance à 95%]	2020s04 Estimation du taux d'incidence [Intervalle de confiance à 95%]	2020s03 Estimation du taux d'incidence [Intervalle de confiance à 95%]
Syndromes grippaux	301 [282 ; 320]	186 [172 ; 200]	119 [108 ; 130]
Diarrhée aiguë	168 [154 ; 182]	187 [174 ; 200]	248 [233 ; 263]
Varicelle	13 [9 ; 17]	12 [9 ; 15]	9 [6 ; 12]

Taux d'incidence régionaux pour la semaine 2020s05 (pour 100 000 habitants)	Syndromes grippaux Estimation du taux d'incidence [Intervalle de confiance à 95%]	Diarrhée aiguë Estimation du taux d'incidence [Intervalle de confiance à 95%]	Varicelle Estimation du taux d'incidence [Intervalle de confiance à 95%]
Auvergne-Rhône-Alpes	293 [239 ; 347]	184 [141 ; 227]	20 [5 ; 35]
Bourgogne-Franche-Comté	278 [153 ; 403]	275 [156 ; 394]	4 [0 ; 11]
Bretagne	332 [261 ; 403]	127 [84 ; 170]	8 [0 ; 17]
Centre-Val de Loire	199 [151 ; 247]	144 [102 ; 186]	33 [13 ; 53]
Corse	165 [90 ; 240]	73 [22 ; 124]	0 [0 ; 0]
Grand Est	235 [182 ; 288]	142 [101 ; 183]	10 [1 ; 19]
Hauts-de-France	208 [152 ; 264]	154 [106 ; 202]	14 [0 ; 28]
Ile-de-France	353 [303 ; 403]	115 [88 ; 142]	10 [2 ; 18]
Normandie	200 [112 ; 288]	297 [174 ; 420]	2 [0 ; 7]
Nouvelle-Aquitaine	562 [448 ; 676]	226 [164 ; 288]	8 [0 ; 19]
Occitanie	242 [181 ; 303]	133 [91 ; 175]	14 [0 ; 30]
Pays de la Loire	307 [231 ; 383]	180 [61 ; 299]	100 [0 ; 256]
Provence-Alpes-Côte d'Azur	472 [331 ; 613]	201 [136 ; 266]	2 [0 ; 8]

Réseau Sentinelles

Institut Pierre Louis d'Epidémiologie et de Santé Publique

UMR-S 1136 (Inserm - Sorbonne Université)

Téléphone : 01 44 73 84 35 | Courriel : sentinelles@upmc.fr

Depuis 1984, le réseau Sentinelles est un réseau de recherche et de veille sanitaire en soins primaires (médecine générale et pédiatrie) en France métropolitaine. La participation des médecins libéraux est bénévole et volontaire. Actuellement, 652 médecins participent à l'activité de surveillance continue (573 généralistes et 79 pédiatres libéraux), permettant la réalisation des bulletins hebdomadaires.

Responsables du réseau Sentinelles : Thomas Hanslik, Thierry Blanchon

Publication : Yves Dorléans

Système d'information et biostatistique : Corentin Hervé, Titouan Launay, Cécile Souty, Clément Turbelin, Ana Vilcu

Surveillance continue et études ponctuelles : Louise Rossignol, Caroline Guerrisi

Antenne régionale	Responsables & Epidémiologistes/Animateurs
Auvergne-Rhône-Alpes, Bourgogne-Franche-Comté	Marianne Sarazin Caroline Liotard
Centre-Val de Loire, Pays de la Loire, Bretagne	Thierry Prazuck Charly Kengne-Kuetche, Romain Pons
Corse, PACA	Alessandra Falchi Shirley Masse, Natacha Villechenaud
Grand Est	Daouda Niaré
Ile-de-France, Hauts-de-France	Mathilde François Camille Bonnet, Jennifer Morice
Normandie	Laetitia Vaillant
Nouvelle-Aquitaine, Occitanie	Marion Debin

Vous avez besoin d'information ?

Vous pouvez consulter notre site internet :

<https://www.sentiweb.fr/>

N'hésitez pas à nous contacter aux coordonnées ci-contre

Vous êtes médecin généraliste ou pédiatre ?

Vous pouvez rejoindre le réseau Sentinelles et participer à la recherche et à la veille sanitaire en soins primaires

<https://www.sentiweb.fr/france/fr/inscrire>

Envie de participer à la veille sanitaire ?



Devenez acteur de la surveillance de la grippe !
Pas besoin d'être malade pour participer !
Inscrivez-vous sur <https://www.grippenet.fr/>