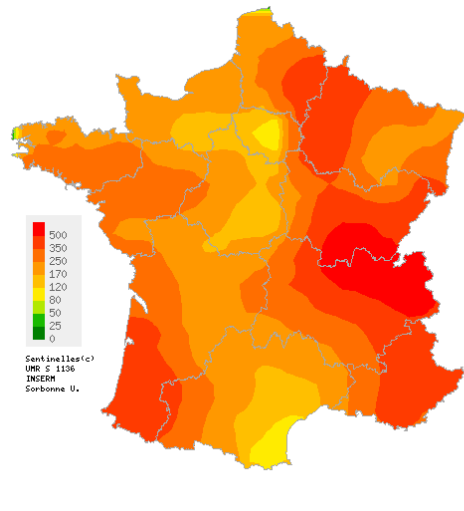


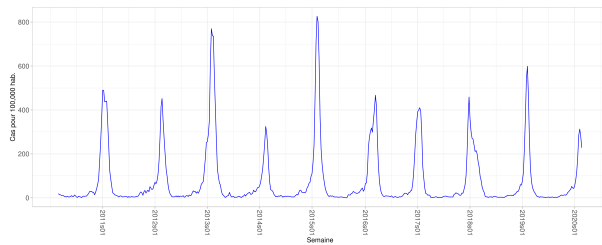
Actualité épidémiologique au 26/02/20, 2020s08 (du 17 au 23/02/20)

Syndromes Grippaux

Activité épidémique décroissante
en médecine générale



Carte d'interpolation spatiale des taux d'incidence départementaux

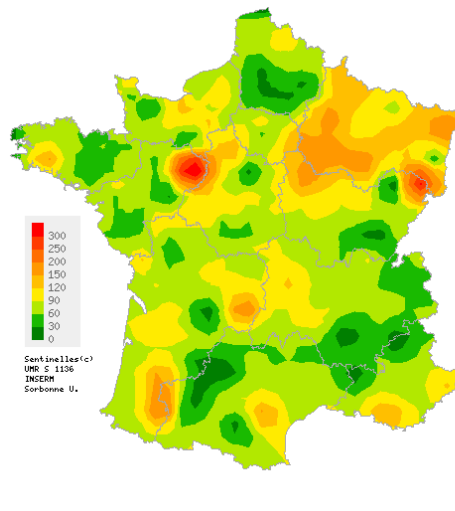


En France métropolitaine, la semaine dernière (2020s08), le taux d'incidence des cas de syndromes grippaux vus en consultation de médecine générale a été estimé à 228 cas pour 100 000 habitants (IC 95% [209 ; 247]).

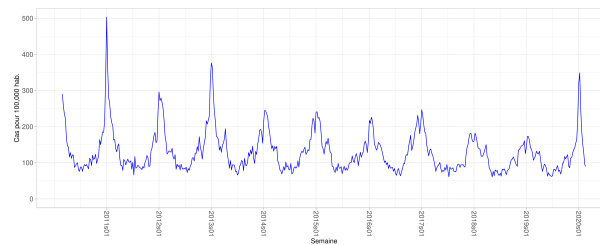
Au niveau régional, les taux d'incidence les plus élevés ont été observés en : Bourgogne-Franche-Comté (508 [368 ; 648]), Auvergne-Rhône-Alpes (406 [337 ; 475]) et Provence-Alpes-Côte d'Azur (387 [271 ; 503]).

Diarrhée aiguë

Activité modérée
en médecine générale



Carte d'interpolation spatiale des taux d'incidence départementaux

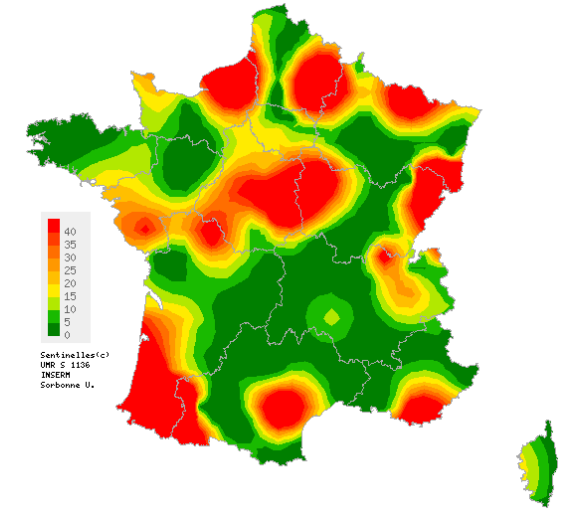


En France métropolitaine, la semaine dernière (2020s08), le taux d'incidence des cas de diarrhée aiguë vus en consultation de médecine générale a été estimé à 90 cas pour 100 000 habitants (IC 95% [78 ; 102]).

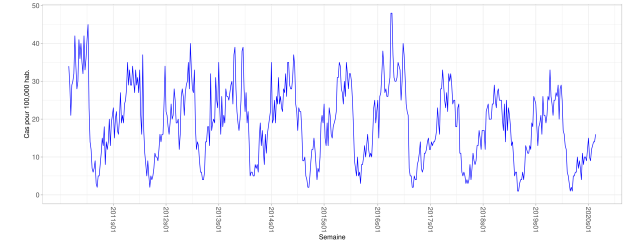
Au niveau régional, les taux d'incidence les plus élevés ont été observés en : Grand Est (128 [79 ; 177]), Provence-Alpes-Côte d'Azur (124 [56 ; 192]) et Nouvelle-Aquitaine (115 [72 ; 158]).

Varicelle

Activité faible
en médecine générale



Carte d'interpolation spatiale des taux d'incidence départementaux



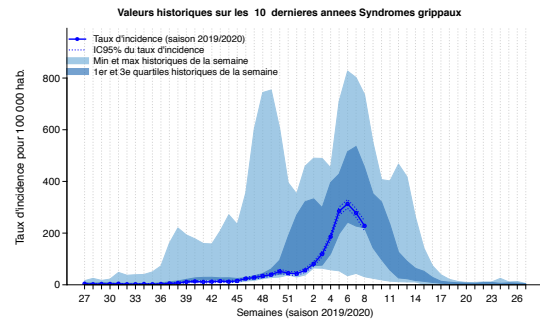
En France métropolitaine, la semaine dernière (2020s08), le taux d'incidence des cas de varicelle vus en consultation de médecine générale a été estimé à 16 cas pour 100 000 habitants (IC 95% [11 ; 21]).

Au niveau régional, les taux d'incidence les plus élevés ont été observés en Normandie (46 [0 ; 98]), Nouvelle-Aquitaine (34 [9 ; 59]) et Centre-Val de Loire (33 [8 ; 58]).

Actualité épidémiologique au 26/02/20, 2020s08 (du 17 au 23/02/20)

Syndromes grippaux - Données complémentaires

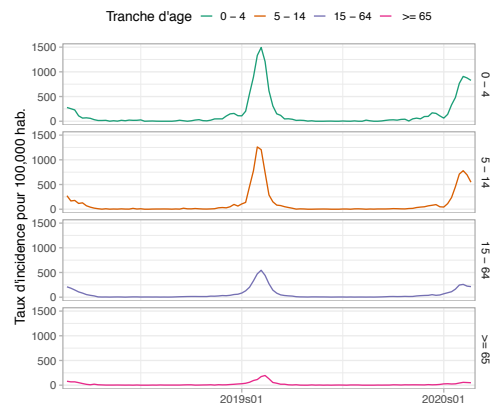
Comparaison aux données historiques Activité faible comparée aux saisons passées



Taux d'incidence hebdomadaire des cas de syndromes grippaux
vus en consultation de médecine générale depuis 2010 (pour 100 000 habitants)

L'activité actuelle des syndromes grippaux se situe au niveau du premier quartile des incidences mesurées pour la même semaine lors des 10 dernières années.

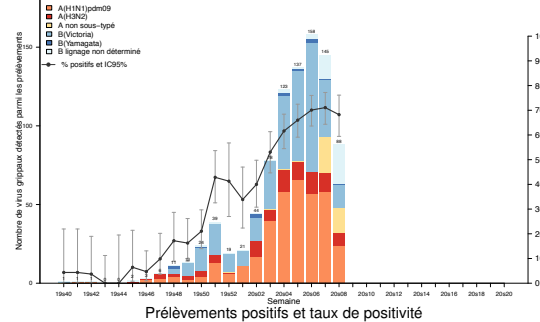
Taux d'incidence par tranches d'âge Diminution dans toutes les tranches d'âge



Taux d'incidence par tranches d'âge des syndromes grippaux pour les 2 dernières années,
médecins généralistes Sentinelles

Pour la semaine 2020s08, l'incidence est en diminution pour l'ensemble des tranches d'âge.

Surveillance virologique des virus grippaux Stabilité du taux de positivité



pour les virus grippaux de cas de syndromes grippaux prélevés par les médecins Sentinelles
(pédiatres et généralistes) depuis la semaine 2019s40

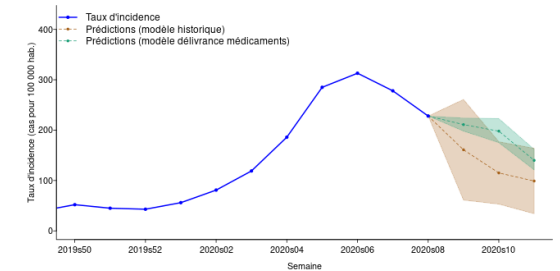
Parmi les cas de syndromes grippaux vus par les médecins Sentinelles depuis le début de la surveillance virologique en semaine 2019s40, 1952 prélèvements naso-pharyngés ont été testés.

Parmi ces prélèvements, 911 (46,7%) étaient positifs pour un virus grippal : 503 prélèvements étaient positifs pour un virus de type A (18,8% A(H1N1)pdm09, 4,9% A(H3N2) et 2,1% virus A non sous-typés) et 410 pour un virus de type B (18% lignage Victoria, 0,5% lignage Yamagata et 2,5% lignage non déterminé).

Trois co-infections ont été observées sur l'ensemble de la période de surveillance virologique : une co-infection de virus grippaux A(H1N1)pdm09 / A(H3N2), et deux co-infections de virus grippaux A et B.

En semaine 2020s08, parmi les 129 prélèvements testés, 88 (68,2%) étaient positifs pour un virus grippal (48 virus de type A et 40 virus de type B).

Prévisions Poursuite de la diminution de l'activité



Prévision de l'évolution du taux d'incidence des syndromes grippaux
dans les prochaines semaines

Selon les modèles de prévision reposant sur les données historiques et sur les délivrances de médicaments (partenariat IQVIA), **l'incidence des syndromes grippaux devrait poursuivre sa diminution dans les prochaines semaines.**

Conclusion générale

La surveillance de la grippe est effectuée à différents niveaux (population générale, soins primaires, hôpitaux, décès) par différents acteurs, afin de disposer d'une vision globale sur la situation de la grippe en France métropolitaine. L'ensemble des données disponibles sur les infections respiratoires hivernales est analysé conjointement par Santé publique France, le Centre national de référence des virus respiratoires (dont la grippe) et le réseau Sentinelles.

Au regard de l'ensemble de ces informations, les conclusions pour la semaine dernière (2020s08) sont :

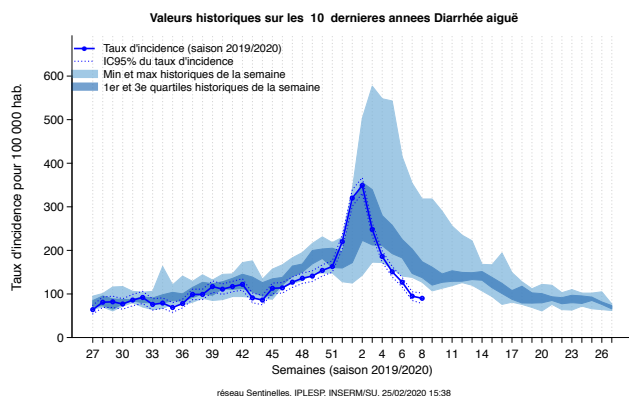
- Diminution de l'activité grippale dans la majorité des régions métropolitaines avec un pic probablement atteint en semaine 07
- Stabilité de l'activité grippale en Bourgogne-Franche-Comté, Corse et Normandie
- Co-circulation des virus A(H1N1)pdm09 et B/Victoria en métropole

A retrouver sur [Bulletin grippe Santé publique France](#).

Actualité épidémiologique au 26/02/20, 2020s08 (du 17 au 23/02/20)

Diarrhée aiguë - Données complémentaires

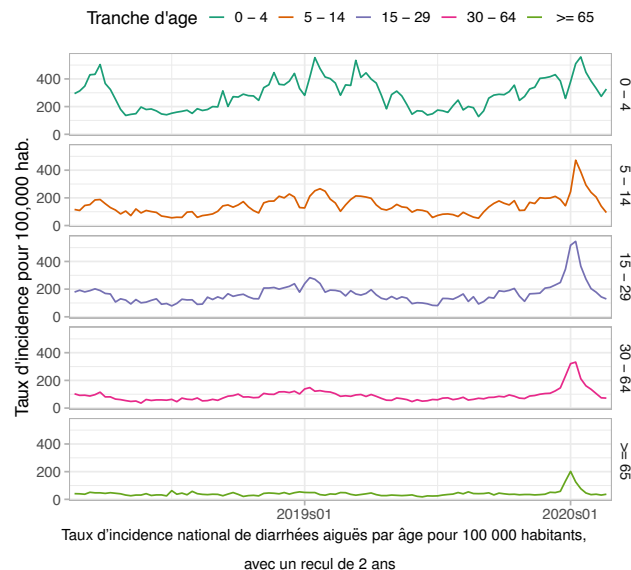
Comparaison aux données historiques
Activité inférieure aux saisons passées



Taux d'incidence national des diarrhées aiguës et comparaison avec les données historiques des dix dernières années, pour 100 000 habitants

L'activité des diarrhées aiguës observée en médecine générale continue de diminuer. Le taux d'incidence observé cette semaine est inférieur à celui observé pour la même semaine lors des dix dernières années.

Description des cas rapportés

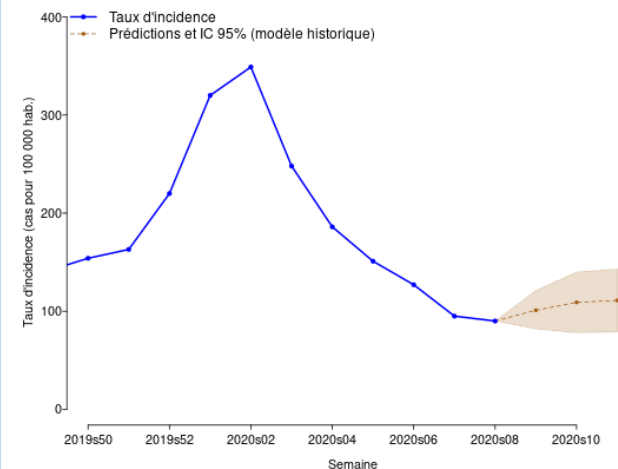


Concernant les cas rapportés : l'âge médian des cas était de 26 ans (de 1 mois à 97 ans). Les hommes représentaient 51% des cas.

Les tableaux cliniques rapportés par les médecins Sentinelles ne présentaient pas de signe particulier de gravité : le pourcentage d'hospitalisation a été estimé à 0,2% (IC 95% [0 ; 0,7]).

Les taux d'incidence poursuivent leur diminution dans toutes les tranches d'âges

Evolution et prévision des incidences
Stabilité de l'activité



Prévision des taux d'incidence de diarrhée aiguë pour les trois prochaines semaines par une méthode reposant sur les données historiques

Selon le modèle de prévision reposant sur les données historiques, le niveau d'activité des diarrhées aiguës devrait rester stable dans les prochaines semaines.

Le point Hebdo GrippeNet.fr du 26/02/20, n°2020s08 (données du 17/02/20 au 23/02/20)

GrippeNet.fr : 6 237 personnes participent actuellement à la surveillance de la grippe en population générale

N'hésitez pas à devenir vous aussi acteur de cette surveillance, nous comptons sur vous !

Vous pouvez vous inscrire à tout moment (pas besoin d'être malade)

Syndromes grippaux

La semaine dernière, la proportion de participant(e)s présentant un syndrome grippal* a été estimée à 3 %.

Ce taux est similaire aux taux observés les années précédentes à la même période, compris entre 2,1 et 3,9 % depuis la saison 2015/2016 (Figure 1).

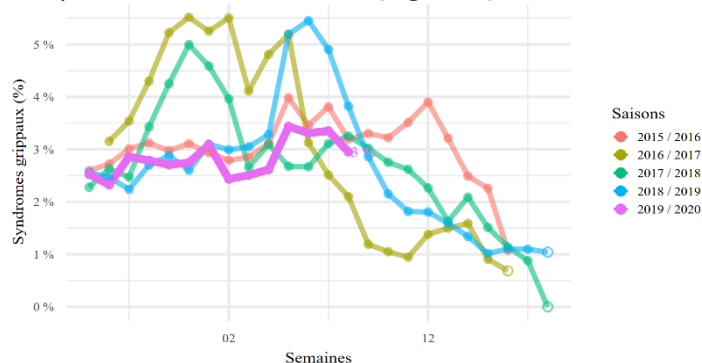


Figure 1. Evolution des syndromes grippaux de la saison 2015-2016 à la saison 2019-2020, GrippeNet.fr, 2020s08

Parmi les participant(e)s présentant un syndrome grippal, 37 % ont consulté un médecin généraliste, 4 % un pharmacien, 2 % les urgences et 50 % n'ont vu aucun professionnel de santé et 7 % ont prévu de consulter prochainement un professionnel de santé (Figure 2).

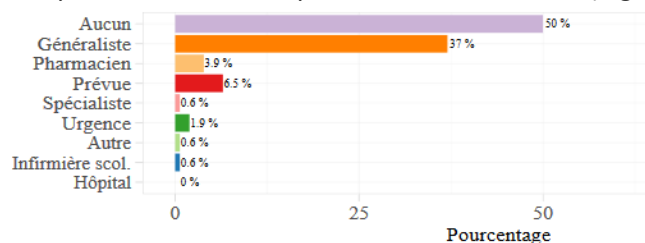


Figure 2. Consultation d'un professionnel de santé pour un syndrome grippal, GrippeNet.fr, 2020s08

Etat de santé des participant(e)s la semaine dernière

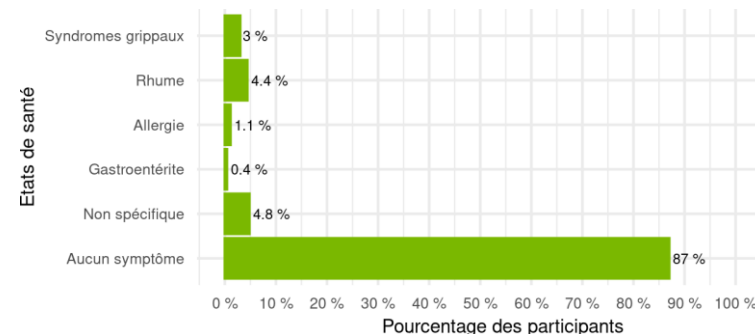


Figure 3. Répartition de l'état de santé des participant(e)s, en % de participant(e)s, GrippeNet.fr, 2020s08 (un(e) participant(e) peut être inclus dans plusieurs catégories d'états de santé)

Focus sur les rhumes et gastroentérites

La semaine passée, il a été estimé que :

- 0,4 % des participant(e)s de GrippeNet.fr présentaient des symptômes compatibles avec une gastroentérite* (Figure 3), et
- 4,4 % à un rhume* (Figure 3).

Parmi les participant(e)s ayant déclaré un rhume, 76 % n'avaient pas vu de professionnels de santé, 17 % avaient vu un médecin généraliste, 3 % un pharmacien et 4 % un autre service médical.

Actualité épidémiologique au 26/02/20, 2020s08 (du 17 au 23/02/20)

Taux d'incidence nationaux sur les trois dernières semaines (pour 100 000 habitants)	2020s08 (non consolidé) Estimation du taux d'incidence [Intervalle de confiance à 95%]	2020s07 Estimation du taux d'incidence [Intervalle de confiance à 95%]	2020s06 Estimation du taux d'incidence [Intervalle de confiance à 95%]
Syndromes grippaux	228 [209 ; 247]	278 [261 ; 295]	313 [296 ; 330]
Diarrhée aiguë	90 [78 ; 102]	95 [85 ; 105]	127 [116 ; 138]
Varicelle	16 [11 ; 21]	14 [10 ; 18]	14 [10 ; 18]

Taux d'incidence régionaux pour la semaine 2020s08 (pour 100 000 habitants)	Syndromes grippaux Estimation du taux d'incidence [Intervalle de confiance à 95%]	Diarrhée aiguë Estimation du taux d'incidence [Intervalle de confiance à 95%]	Varicelle Estimation du taux d'incidence [Intervalle de confiance à 95%]
Auvergne-Rhône-Alpes	406 [337 ; 475]	76 [48 ; 104]	11 [2 ; 20]
Bourgogne-Franche-Comté	508 [368 ; 648]	77 [34 ; 120]	21 [1 ; 41]
Bretagne	309 [226 ; 392]	94 [43 ; 145]	8 [0 ; 19]
Centre-Val de Loire	194 [139 ; 249]	78 [45 ; 111]	33 [8 ; 58]
Corse	26 [0 ; 62]	66 [8 ; 124]	8 [0 ; 31]
Grand Est	304 [230 ; 378]	128 [79 ; 177]	20 [0 ; 41]
Hauts-de-France	260 [172 ; 348]	69 [25 ; 113]	12 [0 ; 33]
Ile-de-France	86 [53 ; 119]	70 [42 ; 98]	7 [0 ; 15]
Normandie	193 [98 ; 288]	87 [22 ; 152]	46 [0 ; 98]
Nouvelle-Aquitaine	338 [262 ; 414]	115 [72 ; 158]	34 [9 ; 59]
Occitanie	155 [105 ; 205]	77 [40 ; 114]	9 [0 ; 23]
Pays de la Loire	286 [165 ; 407]	109 [42 ; 176]	16 [0 ; 33]
Provence-Alpes-Côte d'Azur	387 [271 ; 503]	124 [56 ; 192]	16 [0 ; 47]

Réseau Sentinelles

Institut Pierre Louis d'Epidémiologie et de Santé Publique
UMR-S 1136 (Inserm - Sorbonne Université)

Téléphone : 01 44 73 84 35 | Courriel : sentinelles@upmc.fr

Depuis 1984, le réseau Sentinelles est un réseau de recherche et de veille sanitaire en soins primaires (médecine générale et pédiatrie) en France métropolitaine. La participation des médecins libéraux est bénévole et volontaire. Actuellement, 663 médecins participent à l'activité de surveillance continue (584 généralistes et 79 pédiatres libéraux), permettant la réalisation des bulletins hebdomadaires.

Responsables du réseau Sentinelles : Thomas Hanslik, Thierry Blanchon

Publication : Yves Dorléans

Système d'information et biostatistique : Corentin Hervé, Titouan Launay, Cécile Souty, Clément Turbelin, Ana Vilcu

Surveillance continue et études ponctuelles : Louise Rossignol, Caroline Guerrisi

Antenne régionale	Responsables & Epidémiologistes/Animateurs
Auvergne-Rhône-Alpes, Bourgogne-Franche-Comté	Marianne Sarazin Caroline Liotard
Centre-Val de Loire, Pays de la Loire, Bretagne	Thierry Prazuck Charly Kengne-Kuetche, Romain Pons
Corse, PACA	Alessandra Falchi Shirley Masse, Natacha Villechenaud
Grand Est	Daouda Niaré
Ile-de-France, Hauts-de-France	Mathilde François Camille Bonnet, Jennifer Morice
Nouvelle-Aquitaine, Occitanie	Marion Debin

Vous avez besoin d'information ?

Vous pouvez consulter notre site internet :

<https://www.sentiweb.fr/>

N'hésitez pas à nous contacter aux coordonnées ci-contre

Vous êtes médecin généraliste ou pédiatre ?

Vous pouvez rejoindre le réseau Sentinelles et participer à la recherche et à la veille sanitaire en soins primaires

<https://www.sentiweb.fr/france/fr/inscrire>

Envie de participer à la veille sanitaire ?



Devenez acteur de la surveillance de la grippe !
Pas besoin d'être malade pour participer !
Inscrivez-vous sur <https://www.grippenet.fr/>