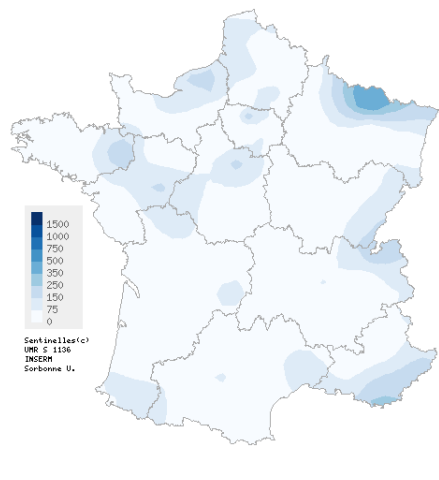
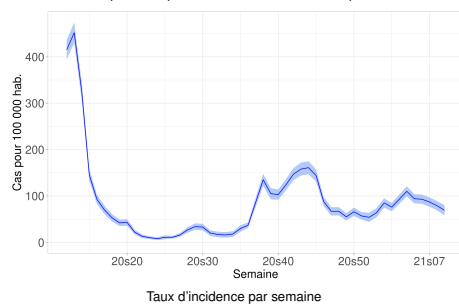


Situation observée pour la semaine 9 de l'année 2021, du 01 au 07/03/21

### Infection respiratoire aiguë (IRA) (COVID-19, GRIPPE et autres virus respiratoires) Activité stable en médecine générale



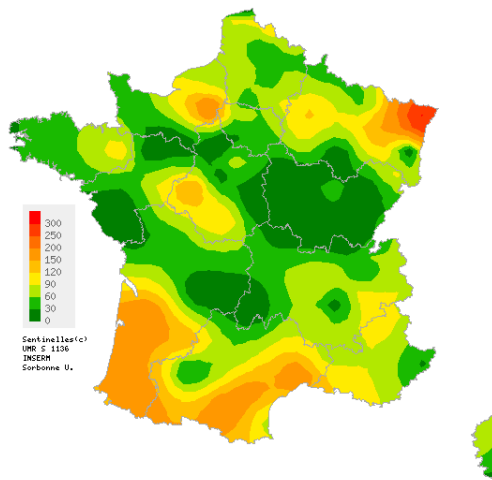
Carte d'interpolation spatiale des taux d'incidence départementaux



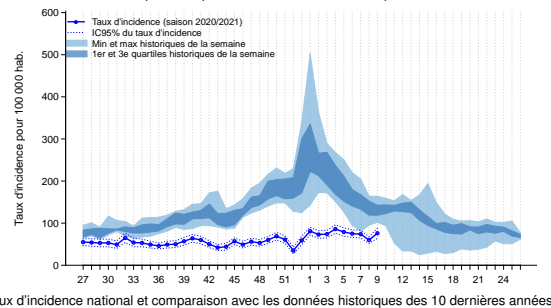
**En France métropolitaine**, la semaine dernière (2021s09), le taux d'incidence des cas d'infection respiratoire aiguë (IRA) vus en consultation (ou en téléconsultation) de médecine générale a été estimé à 69 cas pour 100 000 habitants (IC 95% [58 ; 80]). Ce taux est stable par rapport à la semaine 2021s08 (données consolidées : 79 [69 ; 89]).

*Les données nationales et régionales complètes sont disponibles en dernière page de ce bulletin.*

### Diarrhée aiguë Activité faible à modérée en médecine générale



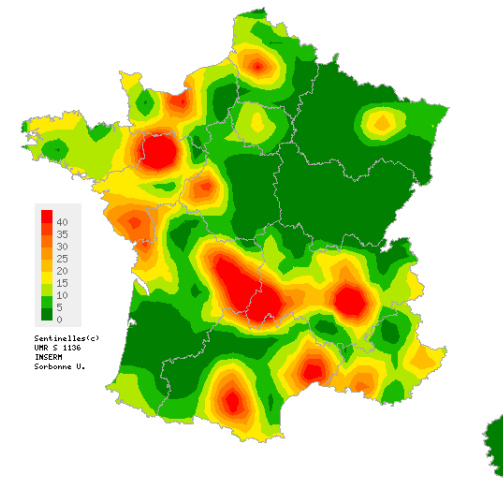
Carte d'interpolation spatiale des taux d'incidence départementaux



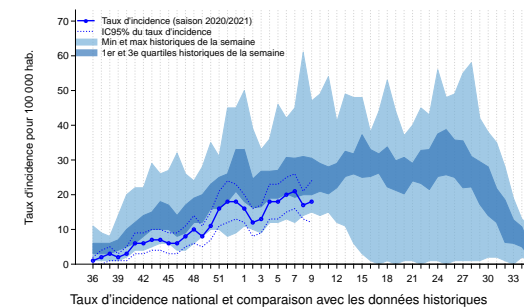
**En France métropolitaine**, la semaine dernière (2021s09), le taux d'incidence des cas de diarrhée aiguë vus en consultation de médecine générale a été estimé à 76 cas pour 100 000 habitants (IC 95% [64 ; 88]). Ce taux est stable par rapport à la semaine 2021s08 (données consolidées : 60 [52 ; 68]) et est inférieur aux niveaux observés habituellement en cette période.

*Les données nationales et régionales complètes sont disponibles en dernière page de ce bulletin.*

### Varicelle Activité modérée en médecine générale



Carte d'interpolation spatiale des taux d'incidence départementaux



**En France métropolitaine**, la semaine dernière (2021s09), le taux d'incidence des cas de varicelle vus en consultation de médecine générale a été estimé à 18 cas pour 100 000 habitants (IC 95% [12 ; 24]). Ce taux est stable par rapport à la semaine 2021s08 (données consolidées : 17 [13 ; 21]), avec un niveau d'activité similaire à ceux observés habituellement en cette période.

*Les données nationales et régionales complètes sont disponibles en dernière page de ce bulletin.*

Situation observée pour la semaine 9 de l'année 2021, du 01 au 07/03/21

**IRA - COVID-19, GRIPPE et autres virus respiratoires**

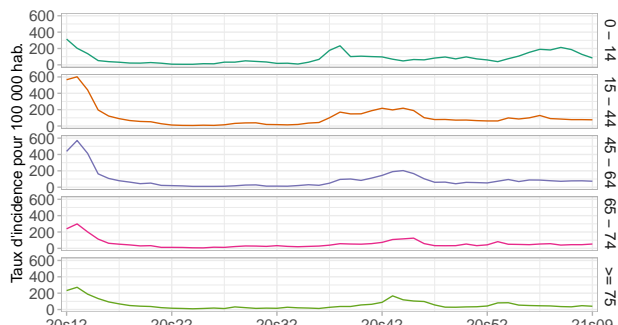
**Modalité de la surveillance des IRA par le réseau Sentinelles**

Depuis le 17/03/2020, la surveillance des infections respiratoires a été élargie, en passant du suivi clinique et virologique des "syndromes grippaux", à celui des "infections respiratoires aiguës (IRA)". Ce nouvel indicateur permet le suivi conjoint des virus respiratoires saisonniers (grippe, VRS, rhinovirus, métapneumovirus), et du SARS-CoV-2 (COVID-19).

Les médecins généralistes Sentinelles rapportent désormais le nombre de cas d'IRA vus en consultation (ou téléconsultation), selon la définition suivante : apparition brutale de fièvre (ou sensation de fièvre), et de signes respiratoires. Cette surveillance clinique s'accompagne d'une surveillance virologique complémentaire réalisée par un échantillon de médecins généralistes et pédiatres Sentinelles.

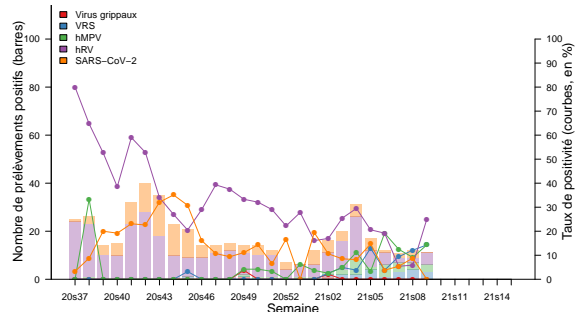
Cette surveillance est mise en place en collaboration avec Santé publique France, le Centre national de référence (CNR) des infections respiratoires (dont la grippe) (Institut Pasteur, Paris ; Centre associé : Hospices Civils de Lyon), et le laboratoire de virologie de l'Université de Corse.

**Taux d'incidence des IRA par tranches d'âge**  
Activité en légère diminution chez les 0-14 ans



En semaine 2021s09, le taux d'incidence est en légère diminution chez les 0-14 ans et stable dans toutes les autres tranches d'âge par rapport à la semaine précédente.

**Surveillance virologique des IRA**  
Circulation du SARS-CoV-2, hRV, hMPV et VRS  
Pas de circulation active des virus grippaux



Prélèvements positifs et taux de positivité des virus respiratoires à partir des cas d'IRA prélevés par les médecins Sentinelles (pédiatres et généralistes) depuis 2020s37

Depuis la semaine 2020s37 (début septembre), 884 patients présentant une IRA vus en consultation de médecine générale et pédiatrie ont été prélevés dans le cadre de la surveillance Sentinelles (prélèvements essentiellement naso-pharyngés). Ces prélèvements sont testés pour différents virus respiratoires, dont le SARS-CoV-2 (COVID-19) et les virus grippaux.

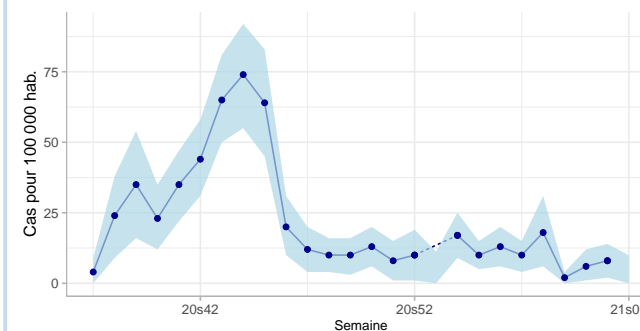
Concernant la COVID-19, cinq co-infections de rhinovirus et SARS-CoV-2, et une co-infection de VRS et SARS-CoV-2 ont été observées depuis la semaine 2020s37.

Concernant la GRIPPE, deux prélèvements ont été testés positifs pour un virus grippal depuis la reprise de la surveillance début septembre. Il s'agissait dans les deux cas de virus grippaux de type B (lignage Victoria). Le premier a été isolé début décembre (2020s49) chez un patient porteur d'une co-infection grippe B - rhinovirus, et le second début janvier (2021s02).

En semaine 2021s09, 23 patients présentant une IRA vus en consultation de médecine générale ou pédiatrie ont été prélevés :

- Aucun n'était positif au **SARS-CoV-2 (COVID-19)** (0/23 testés) (données consolidées pour 2021s08 : 3/34 (8,8%)).
- 5/20 (25,0%) étaient positifs au **rhinovirus (hRV)** (données consolidées pour 2021s08 : 2/34 (5,9%)).
- 3/21 (14,3%) étaient positifs au **virus respiratoire syncytial (VRS)** (données consolidées pour 2021s08 : 4/33 (12,1%)).
- 3/21 (14,3%) étaient positifs au **métapneumovirus (hMPV)** (données consolidées pour 2021s08 : 3/33 (9,1%)).
- Aucun n'était positif pour un **virus grippal** (0/20 testés) (données consolidées pour 2021s08 : 0/34 testés).

**Cas d'IRA dus à la COVID-19 en soins primaires**



Taux d'incidence des IRA dues au SARS-CoV-2 (COVID-19) vues en médecine générale depuis 2020s37

**Estimation de l'incidence des cas d'IRA dus à la COVID-19 et vus en consultation de médecine générale**

A partir des données cliniques et virologiques concernant les cas d'IRA vus en consultation de médecine générale, il est possible d'estimer la part de ces cas dus à la COVID-19.

La semaine dernière 2021s09, aucun prélèvement n'a été testé positif au SARS-CoV-2 (COVID-19) parmi les prélèvements analysés. Ceci permet d'estimer que le taux d'incidence des cas d'IRA dus au SARS-CoV-2 (COVID-19) vus en médecine générale serait inférieur à 9 cas pour 100 000 habitants, représentant moins de 5 817 nouveaux cas de COVID-19 ayant consulté un médecin généraliste. Cette estimation est stable par rapport aux semaines précédentes.

*Ces estimations nécessitent d'être lues avec précaution, le nombre de prélèvements hebdomadaires ne permettant pas toujours d'estimer avec précision le nombre de cas d'IRA dus à la COVID-19 consultant en soins primaires. Ces estimations seront consolidées dans les semaines à venir.*

**Description des cas confirmés de COVID-19 vus en soins primaires**

Depuis la semaine 2020s37 (début septembre), les 130 (14,7%) cas positifs pour le SARS-CoV-2 (COVID-19) vus par les médecins Sentinelles (généralistes et pédiatres) présentaient les caractéristiques suivantes :

- Leur âge médian était de 49 ans (de 1 an à 90 ans). Il s'agissait de 59 hommes (46,1%) et 69 femmes (53,9%).
- 33/123 (26,8%) d'entre eux avaient des facteurs de risque de complication.
- Un patient a été hospitalisé à l'issue de sa consultation (1/118, 0,8%).

Situation observée pour la semaine 9 de l'année 2021, du 01 au 07/03/21

9 260 internautes participent actuellement au projet collaboratif GrippeNet.fr/COVIDnet.fr

### Informations sur la surveillance [GrippeNet.fr/COVIDnet.fr](https://GrippeNet.fr/COVIDnet.fr)

Depuis 2012, GrippeNet.fr collecte entre les mois de novembre et avril les symptômes ressentis par les internautes, participant ainsi à la surveillance des infections respiratoires saisonnières.

En mars 2020, les modalités de cette surveillance ont évolué pour tenir compte de l'émergence de la COVID-19. GrippeNet.fr/COVIDnet.fr permet aujourd'hui le suivi des syndromes grippaux et des cas possibles de COVID-19.

Les définitions utilisées pour cette surveillance sont les suivantes :

- Définition de l'[European Centre for Disease Prevention and Control](https://www.euro.who.int/fr/about-us/partners/european-centre-for-disease-prevention-and-control) pour les syndromes grippaux ;

- Manifestations cliniques compatibles avec un diagnostic de COVID-19, selon les recommandations du [Haut Conseil de la santé publique](https://www.hautconseil.de.santepublique.fr/) pour les cas possibles de COVID-19.

[N'hésitez pas à devenir acteur de cette surveillance!](#) Vous pouvez vous inscrire à tout moment, pas besoin d'être malade!

### Fréquence des symptômes rapportés

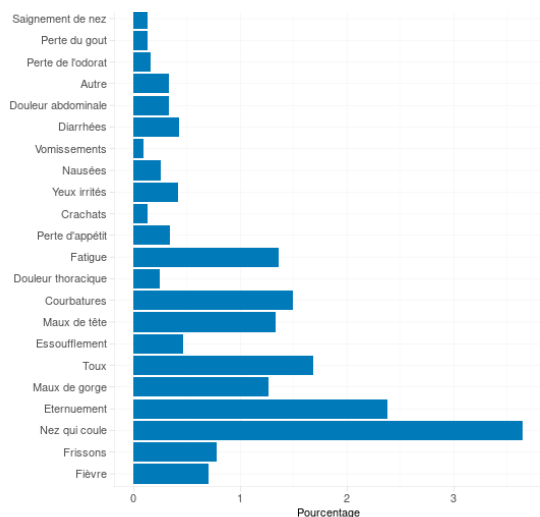


Figure 1. Symptômes déclarés par les participants ces 8 derniers jours, GrippeNet.fr/COVIDnet.fr

### Syndromes grippaux Incidence stable

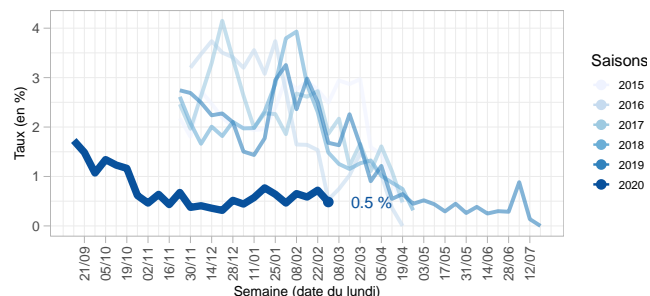


Figure 2. Taux d'incidence hebdomadaire des syndromes grippaux (saison en cours et depuis 2015/16), GrippeNet.fr/COVIDnet.fr

La semaine dernière (2021s09), parmi les 5 675 participant(e)s ayant rempli un questionnaire hebdomadaire, 0,5% (IC95% [0,2% ; 0,9%])\* ont déclaré des symptômes compatibles avec un syndrome grippal. Cette estimation est stable par rapport à la semaine 2021s08 (données consolidées : 0,7% [0,3% ; 1,3%]) (Fig. 2).

Parmi les participant(e)s ayant déclaré des symptômes compatibles avec un syndrome grippal la semaine dernière (2021s09), 57,1% ont consulté un médecin généraliste (en personne ou à distance).

Concernant le recours aux tests la semaine dernière (2021s09), 29,4% des participant(e)s avec des symptômes compatibles avec un syndrome grippal ont réalisé un test PCR à la recherche du SARS-CoV-2 (COVID-19), et aucun test PCR à la recherche d'un virus grippal n'a été réalisé.

*Compte tenu du faible nombre de personnes ayant déclaré des symptômes de syndrome grippal, ces pourcentages sont à interpréter avec précaution.*

### Cas possibles de COVID-19 Incidence stable

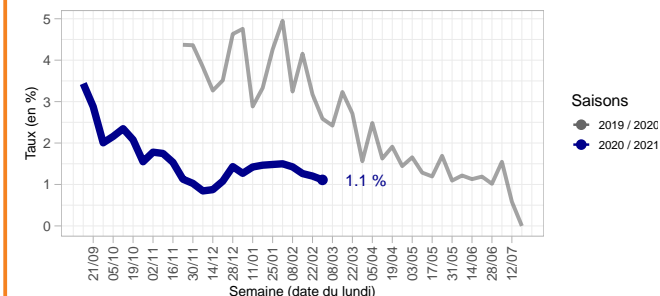


Figure 3. Taux d'incidence hebdomadaire des cas possibles de COVID-19 (saison en cours et depuis 2019/20), GrippeNet.fr/COVIDnet.fr

La semaine dernière (2021s09), parmi les 5 675 participant(e)s ayant rempli un questionnaire hebdomadaire, 1,1% (IC95% [0,8% ; 1,5%])\* ont déclaré des symptômes possiblement dus au SARS-CoV-2. Cette estimation est stable par rapport à la semaine 2021s08 (données consolidées : 1,2% [0,8% ; 1,7%]) (Fig. 3).

Parmi les participant(e)s ayant déclaré des symptômes possiblement dus au SARS-CoV-2 la semaine dernière (2021s09), 36% ont consulté un médecin généraliste (en personne ou à distance).

Concernant le recours aux tests la semaine dernière (2021s09), 19,3% des participant(e)s avec des symptômes possiblement dus au SARS-CoV-2 ont réalisé un test PCR à la recherche du SARS-CoV-2 (COVID-19), et 4,7% un test antigénique.

*Compte tenu du faible nombre de personnes ayant déclaré des symptômes possiblement dus au SARS-CoV-2, ces pourcentages sont à interpréter avec précaution.*

\* La méthode utilisée pour ce calcul d'incidence a été publiée dans un article disponible en anglais ([Guerrisi et al, 2018](#)).

Situation observée pour la semaine 9 de l'année 2021, du 01 au 07/03/21

Taux d'incidence nationaux sur les trois dernières semaines (pour 100 000 habitants)	2021s09 (non consolidé) Estimation du taux d'incidence [Intervalle de confiance à 95%]	2021s08 Estimation du taux d'incidence [Intervalle de confiance à 95%]	2021s07 Estimation du taux d'incidence [Intervalle de confiance à 95%]
Infection Respiratoire Aiguë	69 [58 ; 80]	79 [69 ; 89]	87 [77 ; 97]
Diarrhée aiguë	76 [64 ; 88]	60 [52 ; 68]	74 [65 ; 83]
Varicelle	18 [12 ; 24]	17 [13 ; 21]	21 [16 ; 26]

Taux d'incidence régionaux pour la semaine 2021s09 (pour 100 000 habitants)	Infection Respiratoire Aiguë Estimation du taux d'incidence [Intervalle de confiance à 95%]	Diarrhée aiguë Estimation du taux d'incidence [Intervalle de confiance à 95%]	Varicelle Estimation du taux d'incidence [Intervalle de confiance à 95%]
Auvergne-Rhône-Alpes	69 [27 ; 111]	62 [29 ; 95]	19 [3 ; 35]
Bourgogne-Franche-Comté	21 [0 ; 53]	17 [0 ; 50]	0 [0 ; 0]
Bretagne	86 [34 ; 138]	71 [26 ; 116]	10 [0 ; 28]
Centre-Val de Loire	78 [35 ; 121]	71 [30 ; 112]	14 [0 ; 31]
Corse	107 [15 ; 199]	77 [5 ; 149]	0 [0 ; 0]
Grand Est	136 [66 ; 206]	121 [42 ; 200]	7 [0 ; 23]
Hauts-de-France	55 [17 ; 93]	70 [28 ; 112]	12 [0 ; 26]
Ile-de-France	76 [54 ; 98]	48 [31 ; 65]	14 [4 ; 24]
Normandie	97 [0 ; 218]	99 [0 ; 202]	11 [0 ; 23]
Nouvelle-Aquitaine	45 [17 ; 73]	97 [58 ; 136]	11 [0 ; 27]
Occitanie	61 [33 ; 89]	90 [51 ; 129]	23 [6 ; 40]
Pays de la Loire	59 [0 ; 163]	26 [0 ; 99]	21 [0 ; 42]
Provence-Alpes-Côte d'Azur	135 [53 ; 217]	85 [27 ; 143]	22 [0 ; 47]

## Réseau Sentinelles

**Institut Pierre Louis d'Epidémiologie et de Santé Publique**

UMR-S 1136 (Inserm - Sorbonne Université)

Téléphone : 01 44 73 84 35 | Courriel : [sentinelles@upmc.fr](mailto:sentinelles@upmc.fr)

Depuis 1984, le réseau Sentinelles est un réseau de recherche et de veille sanitaire en soins primaires (médecine générale et pédiatrie) en France métropolitaine. La participation des médecins libéraux est bénévole et volontaire. Actuellement, 781 médecins participent à l'activité de surveillance continue (711 généralistes et 70 pédiatres libéraux), permettant la réalisation des bulletins hebdomadaires.

**Responsables du réseau Sentinelles** : Thomas Hanslik, Thierry Blanchon

**Publication** : Yves Dorléans

**Système d'information et biostatistique** : Corentin Hervé, Titouan Launay, Cécile Souty, Clément Turbelin, Ana Vilcu

**Surveillance continue et études ponctuelles** : Louise Rossignol, Caroline Guerrisi

Antenne régionale	Responsables & Epidémiologistes/Animateurs
Auvergne-Rhône-Alpes, Bourgogne-Franche-Comté	<b>Marianne Sarazin</b> Caroline Liotard
Centre-Val de Loire, Pays de la Loire, Bretagne	<b>Thierry Prazuck</b> Charly Kengne-Kuetche, Marie Pouquet, Morgane Swital
Corse, PACA	<b>Alessandra Falchi</b> Shirley Masse, Julie Sevilla
Grand Est	Daouda Niaré
Ile-de-France, Hauts-de-France	<b>Mathilde François</b> Camille Bonnet, Hayat Benamar
Normandie	Jeanne Pergeline, Sarah Mir
Nouvelle-Aquitaine, Occitanie	Marion Debin, Yves Dorléans

### Vous avez besoin d'information ?

Vous pouvez consulter notre site internet :

<https://www.sentiweb.fr/>

N'hésitez pas à nous contacter aux coordonnées ci-contre

### Vous êtes médecin généraliste ou pédiatre ?

Vous pouvez rejoindre le réseau Sentinelles et participer à la recherche et à la veille sanitaire en soins primaires

<https://www.sentiweb.fr/france/fr/inscrire>

### Envie de participer à la veille sanitaire ?

**covidnet.fr**

Devenez acteur de la surveillance du Covid-19 !

Pas besoin d'être malade pour participer !

Inscrivez-vous sur <https://www.covidnet.fr/>