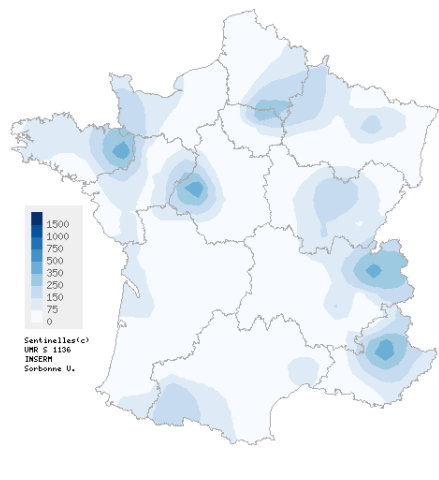
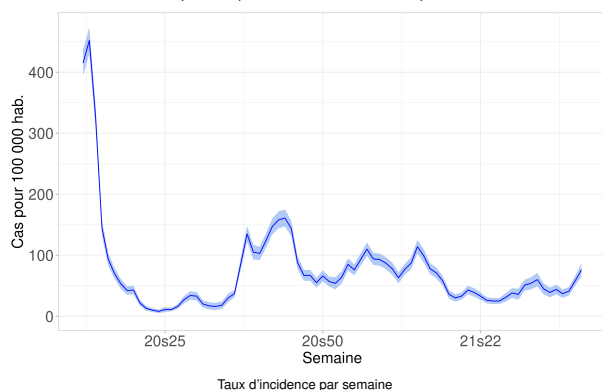


Situation observée pour la semaine 38 de l'année 2021, du 20 au 26/09/21

### Infection respiratoire aiguë (IRA) (COVID-19, GRIPPE et autres virus respiratoires) Activité en augmentation en médecine générale

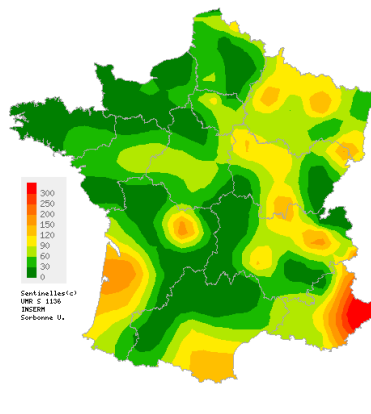


Carte d'interpolation spatiale des taux d'incidence départementaux

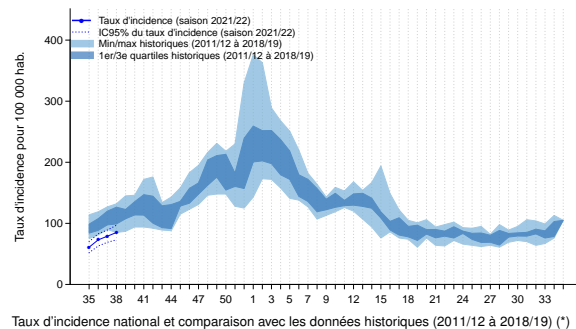


**En France métropolitaine**, la semaine dernière (2021s38), le taux d'incidence des cas d'infection respiratoire aiguë (IRA) vus en consultation (ou en téléconsultation) de médecine générale a été estimé à 76 cas pour 100 000 habitants (IC 95% [65 ; 87]). Ce taux est en augmentation par rapport à la semaine 2021s37 (données consolidées : 58 [50 ; 66]).  
*Les données nationales et régionales complètes sont disponibles en dernière page de ce bulletin.*

### Diarrhée aiguë Activité faible à modérée en médecine générale



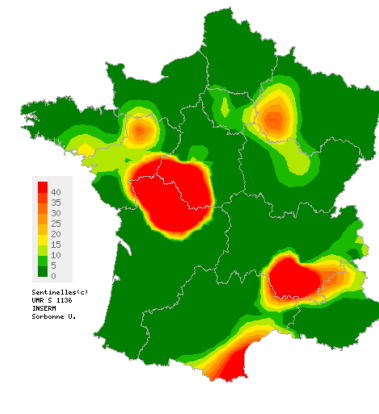
Carte d'interpolation spatiale des taux d'incidence départementaux



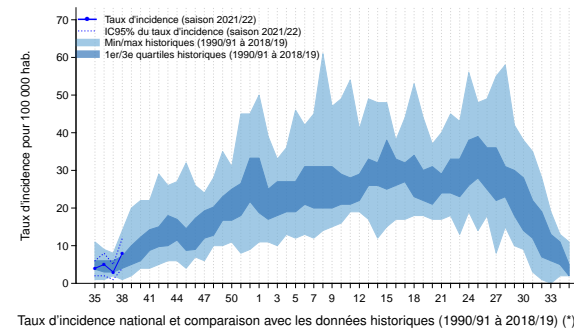
**En France métropolitaine**, la semaine dernière (2021s38), le taux d'incidence des cas de diarrhée aiguë vus en consultation de médecine générale a été estimé à 85 cas pour 100 000 habitants (IC 95% [73 ; 97]). Ce taux est en légère augmentation par rapport à la semaine 2021s37 (données consolidées : 79 [69 ; 89]) et est à un niveau d'activité inférieur à ceux observés habituellement en cette période. *Les données nationales et régionales complètes sont disponibles en dernière page de ce bulletin.*

(\* Suite aux confinements et mesures barrières mis en place lors de la pandémie de COVID-19, l'incidence de la diarrhée aiguë a été fortement modifiée en 2019/20 et 2020/21. Ces saisons ne sont donc pas prises en compte dans les données historiques de référence présentées ici. L'ensemble des données (dont 2019/20 et 2020/21) est disponible sur [www.sentiweb.fr](http://www.sentiweb.fr).

### Varicelle Activité faible en médecine générale



Carte d'interpolation spatiale des taux d'incidence départementaux



**En France métropolitaine**, la semaine dernière (2021s38), le taux d'incidence des cas de varicelle vus en consultation de médecine générale a été estimé à 8 cas pour 100 000 habitants (IC 95% [4 ; 12]). Ce taux est en légère augmentation par rapport à la semaine 2021s37 (données consolidées : 3 [1 ; 5]) et est à un niveau d'activité similaire à ceux observés habituellement en cette période. *Les données nationales et régionales complètes sont disponibles en dernière page de ce bulletin.*

(\* Suite aux confinements et mesures barrières mis en place lors de la pandémie de COVID-19, l'incidence de la varicelle a été fortement modifiée en 2019/20 et 2020/21. Ces saisons ne sont donc pas prises en compte dans les données historiques de référence présentées ici. L'ensemble des données (dont 2019/20 et 2020/21) est disponible sur [www.sentiweb.fr](http://www.sentiweb.fr).

Situation observée pour la semaine 38 de l'année 2021, du 20 au 26/09/21

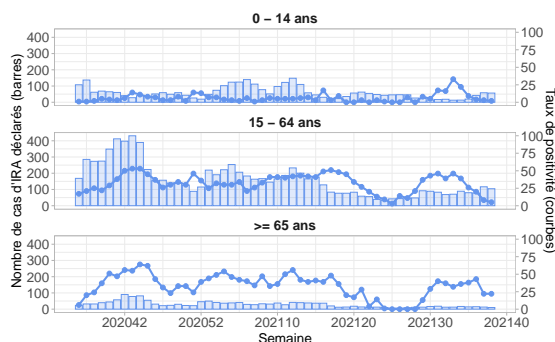
## IRA - COVID-19, GRIPPE et autres virus respiratoires

### Modalité de la surveillance des IRA par le réseau Sentinelles

Depuis le 17/03/2020, les médecins généralistes Sentinelles rapportent le nombre de cas d'infections respiratoires aiguës (IRA) vues en consultation (ou téléconsultation), selon la définition suivante : apparition brutale de fièvre (ou sensation de fièvre), et de signes respiratoires. Pour chaque cas d'IRA déclaré, des données descriptives sont recueillies, y compris les résultats des tests antigéniques ou PCR de COVID-19 effectués par les patients dans les laboratoires de ville. Cette surveillance clinique s'accompagne d'une surveillance virologique des IRA avec des prélèvements spécifiques réalisés par les médecins généralistes et pédiatres Sentinelles, afin d'identifier les différents virus respiratoires (SARS-CoV-2 (COVID-19), virus grippaux, virus respiratoire syncytial (VRS), rhinovirus (hRV), et métagneumovirus (hMPV)) qui circulent dans la population.

La surveillance des IRA est effectuée en collaboration avec Santé publique France, le Centre national de référence (CNR) des infections respiratoires (Institut Pasteur à Paris et Hospices Civils de Lyon), et le laboratoire de virologie de l'Université de Corse.

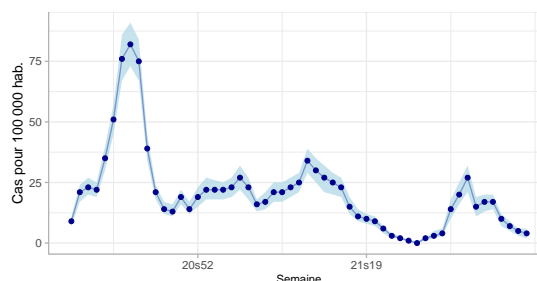
### Taux de positivité au SARS-CoV-2 parmi les cas d'IRA vus en consultation de médecine générale



Nombre d'IRA déclarées par les médecins Sentinelles et taux de positivité au SARS-CoV-2 depuis 2020s37

En semaine 2021s38, le taux de positivité au SARS-CoV-2 des patients consultant pour une IRA était de 2%, 5% et 22%, respectivement chez les 0-14, 15-64 et 65 ans et plus.

### Cas d'IRA dus à la COVID-19 vus en consultation de médecine générale Poursuite de la diminution



Taux d'incidence des IRA dues au SARS-CoV-2 (COVID-19) vus en médecine générale depuis 2020s37

### Estimation de l'incidence des cas d'IRA dus à la COVID-19 et vus en consultation de médecine générale

En semaine 2021s38, le taux d'incidence des cas d'IRA dus au SARS-CoV-2 (COVID-19) vus en consultation de médecine générale a été estimé à 4 cas pour 100 000 habitants (IC 95% [2; 6]), ce qui représente 2 718 [1 272; 4 164] nouveaux cas de COVID-19 ayant consulté un médecin généraliste. Ce taux poursuit la diminution amorcée depuis début août (données consolidées pour 2021s37 : 5 [3; 6], soit 3 219 [2 299; 4 139] nouveaux cas d'IRA dus à la COVID-19 vus en médecine générale).

### Description des cas confirmés de COVID-19 vus en médecine générale

Depuis la semaine 2020s37 (début septembre), les 3 829 (27,8%) cas positifs pour le SARS-CoV-2 (COVID-19) vus par les médecins Sentinelles présentaient les caractéristiques suivantes :

- Leur âge médian était de 45 ans (de 2 mois à 100 ans). Les hommes représentaient 43,1% (1 625/3 774) des cas et les femmes 56,9% (2 149/3 774).
- 26,2% (944/3 597) d'entre eux avaient des facteurs de risque de complication.
- 5,3% (191/3 588) des cas ont été hospitalisés à l'issue de leur consultation.

### Circulation des virus respiratoires

La surveillance virologique des infections respiratoires aiguës (IRA) menée par les médecins généralistes et pédiatres Sentinelles a repris le 13 septembre 2021 pour le suivi de la saison hivernale 2021/2022.

En semaine 2021s38, 28 patients présentant une IRA vus en consultation de médecine générale ou pédiatrie ont été prélevés :

- 2/22 (9,1%) étaient positifs pour un **virus grippal** (données consolidées pour 2021s37 : 0/12 testés).
- 8/22 (36,4%) étaient positifs au **rhinovirus (hRV)** (données consolidées pour 2021s37 : 1/12 (8,3%)).
- Aucun n'était positif au **SARS-CoV-2 (COVID-19)** (0/28 testés) (données consolidées pour 2021s37 : 1/13 (7,7%)).
- Aucun n'était positif au **virus syncytial respiratoire (VRS)** (0/22 testés) (données consolidées pour 2021s37 : 1/12 (8,3%)).
- 1/22 (4,5%) était positif au **métagneumovirus (hMPV)** (données consolidées pour 2021s37 : 0/12 testés).

### En Conclusion

L'augmentation observée de l'activité des IRA (voir page 1) s'explique par la circulation d'autres virus respiratoires que le SARS-CoV-2 (COVID-19), dont l'activité est toujours en diminution (voir colonne ci-contre). D'après les premiers prélèvements réalisés par les médecins Sentinelles, on peut noter une circulation du rhinovirus et la détection de deux virus grippaux (non sous-typés) en semaine 38, dont les prélèvements provenaient des régions Ile-de-France et Bourgogne-Franche-Comté.

La mise en place de la surveillance virologique des IRA pour la saison 2021/2022 au réseau Sentinelles est en cours. Des descriptions plus détaillées des résultats de cette surveillance seront présentées dans les semaines à venir.

## Situation observée pour la semaine 38 de l'année 2021, du 20 au 26/09/21

Taux d'incidence nationaux sur les trois dernières semaines (pour 100 000 habitants)	2021s38 (non consolidé) Estimation du taux d'incidence [Intervalle de confiance à 95%]	2021s37 Estimation du taux d'incidence [Intervalle de confiance à 95%]	2021s36 Estimation du taux d'incidence [Intervalle de confiance à 95%]
Infection Respiratoire Aiguë	76 [65 ; 87]	58 [50 ; 66]	41 [34 ; 48]
Diarrhée aiguë	85 [73 ; 97]	79 [69 ; 89]	73 [63 ; 83]
Varicelle	8 [4 ; 12]	3 [1 ; 5]	5 [2 ; 8]

Taux d'incidence régionaux pour la semaine 2021s38 (pour 100 000 habitants)	Infection Respiratoire Aiguë Estimation du taux d'incidence [Intervalle de confiance à 95%]	Diarrhée aiguë Estimation du taux d'incidence [Intervalle de confiance à 95%]	Varicelle Estimation du taux d'incidence [Intervalle de confiance à 95%]
Auvergne-Rhône-Alpes	73 [40 ; 106]	68 [40 ; 96]	9 [0 ; 18]
Bourgogne-Franche-Comté	119 [31 ; 207]	88 [10 ; 166]	3 [0 ; 13]
Bretagne	196 [117 ; 275]	28 [2 ; 54]	4 [0 ; 14]
Centre-Val de Loire	135 [80 ; 190]	45 [15 ; 75]	1 [0 ; 4]
Corse	93 [10 ; 176]	48 [0 ; 104]	0 [0 ; 0]
Grand Est	80 [47 ; 113]	91 [49 ; 133]	5 [0 ; 12]
Hauts-de-France	22 [2 ; 42]	66 [32 ; 100]	0 [0 ; 0]
Ile-de-France	138 [77 ; 199]	71 [48 ; 94]	10 [2 ; 18]
Normandie	25 [5 ; 45]	19 [0 ; 39]	0 [0 ; 0]
Nouvelle-Aquitaine	39 [15 ; 63]	79 [46 ; 112]	47 [0 ; 112]
Occitanie	54 [23 ; 85]	58 [16 ; 100]	8 [0 ; 30]
Pays de la Loire	83 [23 ; 143]	48 [3 ; 93]	8 [0 ; 18]
Provence-Alpes-Côte d'Azur	49 [14 ; 84]	159 [95 ; 223]	1 [0 ; 5]

## Réseau Sentinelles

### Institut Pierre Louis d'Epidémiologie et de Santé Publique

UMR-S 1136 (Inserm - Sorbonne Université)

Téléphone : 01 44 73 84 35 | Courriel : [sentinelles@upmc.fr](mailto:sentinelles@upmc.fr)

Depuis 1984, le réseau Sentinelles est un réseau de recherche et de veille sanitaire en soins primaires (médecine générale et pédiatrie) en France métropolitaine. La participation des médecins libéraux est bénévole et volontaire. Actuellement, 668 médecins participent à l'activité de surveillance continue (622 généralistes et 46 pédiatres libéraux), permettant la réalisation des bulletins hebdomadaires.

**Responsables du réseau Sentinelles** : Thomas Hanslik, Thierry Blanchon

**Publication** : Yves Dorléans

**Système d'information et biostatistique** : Corentin Hervé, Titouan Launay, Cécile Souty, Clément Turbelin, Ana Vilcu

**Surveillance continue et études ponctuelles** : Louise Rossignol, Caroline Guerrisi

Antenne régionale	Responsables & Epidémiologistes/Animateurs
Auvergne-Rhône-Alpes, Bourgogne-Franche-Comté	<b>Marianne Sarazin</b> Caroline Liotard
Centre-Val de Loire, Pays de la Loire, Bretagne	<b>Thierry Prazuck</b> Charly Kengne-Kuetché, Marie Pouquet, Morgane Swital
Corse, PACA	<b>Alessandra Falchi</b> Shirley Masse, Julie Sevilla
Grand Est	Daouda Niaré
Ile-de-France, Hauts-de-France	<b>Mathilde François</b> Camille Bonnet, Hayat Benamar
Normandie	Pol Prevot-Monsacré
Nouvelle-Aquitaine, Occitanie	Marion Debin, Yves Dorléans

### Vous avez besoin d'information ?

Vous pouvez consulter notre site internet :

<https://www.sentiweb.fr/>

N'hésitez pas à nous contacter aux coordonnées ci-contre

### Vous êtes médecin généraliste ou pédiatre ?

Vous pouvez rejoindre le réseau Sentinelles et participer à la recherche et à la veille sanitaire en soins primaires

<https://www.sentiweb.fr/france/fr/inscrire>

### Envie de participer à la veille sanitaire ?

**covidnet.fr**

Devenez acteur de la surveillance du Covid-19 !

Pas besoin d'être malade pour participer !

Inscrivez-vous sur <https://www.covidnet.fr/>