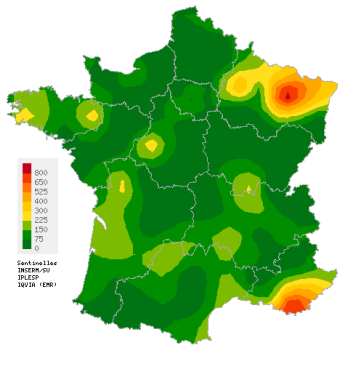


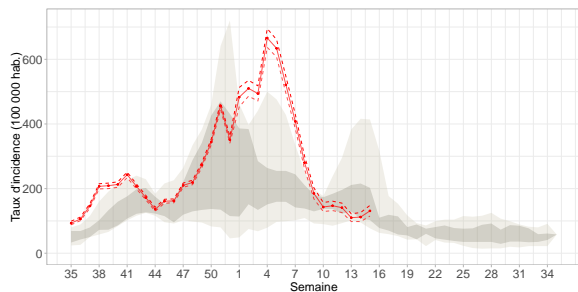
Infection respiratoire aiguë (IRA)

Covid-19, Grippe et autres virus respiratoires

Activité faible en médecine générale



Carte d'interpolation spatiale des taux d'incidence départementaux



Taux d'incidence national et comparaison avec les données historiques

En France hexagonale, la semaine dernière (2025s15), le taux d'incidence des cas d'infection respiratoire aiguë (IRA) vus en consultation de médecine générale a été estimé à **131 cas pour 100 000 habitants (IC 95% [115 ; 148])**.

Sous réserve de la consolidation à venir des données, ce taux est **stable** par rapport aux semaines précédentes et se situe à un **niveau d'activité similaire** à ceux observés habituellement en cette période (données consolidées pour 2025s14 : 112 [98 ; 126]).

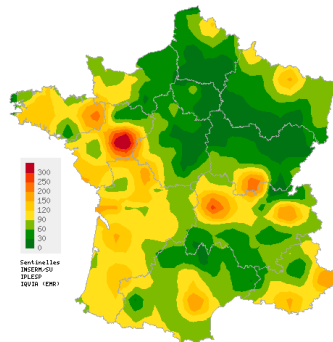
Les IRA sont dues à différents virus respiratoires comme le SARS-CoV-2 (Covid-19), les virus grippaux, ainsi qu'à d'autres virus respiratoires (VRS, rhinovirus ou métagneumovirus). La surveillance des IRA a pour objectif le suivi des épidémies dues à ces virus.

Vous pouvez retrouver le bulletin épidémiologique de Santé Publique France avec l'ensemble des données de surveillance (ambulatoire et hospitalière) sur les IRA [en cliquant ici](#).

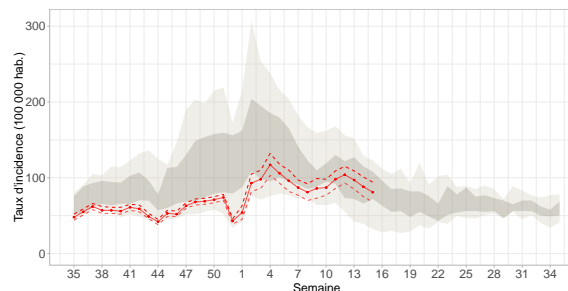
Sources des données : Sentinelles, Electronic Medical Records (EMR) IQVIA

Diarrhée aiguë

Activité faible en médecine générale



Carte d'interpolation spatiale des taux d'incidence départementaux



Taux d'incidence national et comparaison avec les données historiques

En France hexagonale, la semaine dernière (2025s15), le taux d'incidence des cas de diarrhée aiguë vus en consultation de médecine générale a été estimé à **81 cas pour 100 000 habitants (IC 95% [68 ; 94])**.

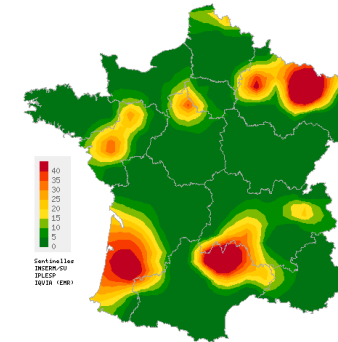
Sous réserve de la consolidation à venir des données, ce taux **poursuit la diminution observée depuis trois semaines** et se situe à un **niveau d'activité similaire** à ceux observés habituellement en cette période (données consolidées pour 2025s14 : 88 [75 ; 101]).

La surveillance des diarrhées aiguës a pour objectif le suivi des épidémies de gastro-entérites.

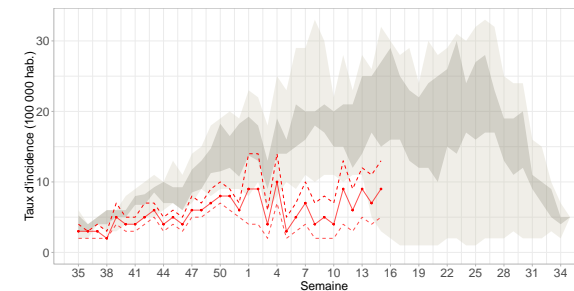
Sources des données : Sentinelles, Electronic Medical Records (EMR) IQVIA

Varicelle

Activité faible en médecine générale



Carte d'interpolation spatiale des taux d'incidence départementaux

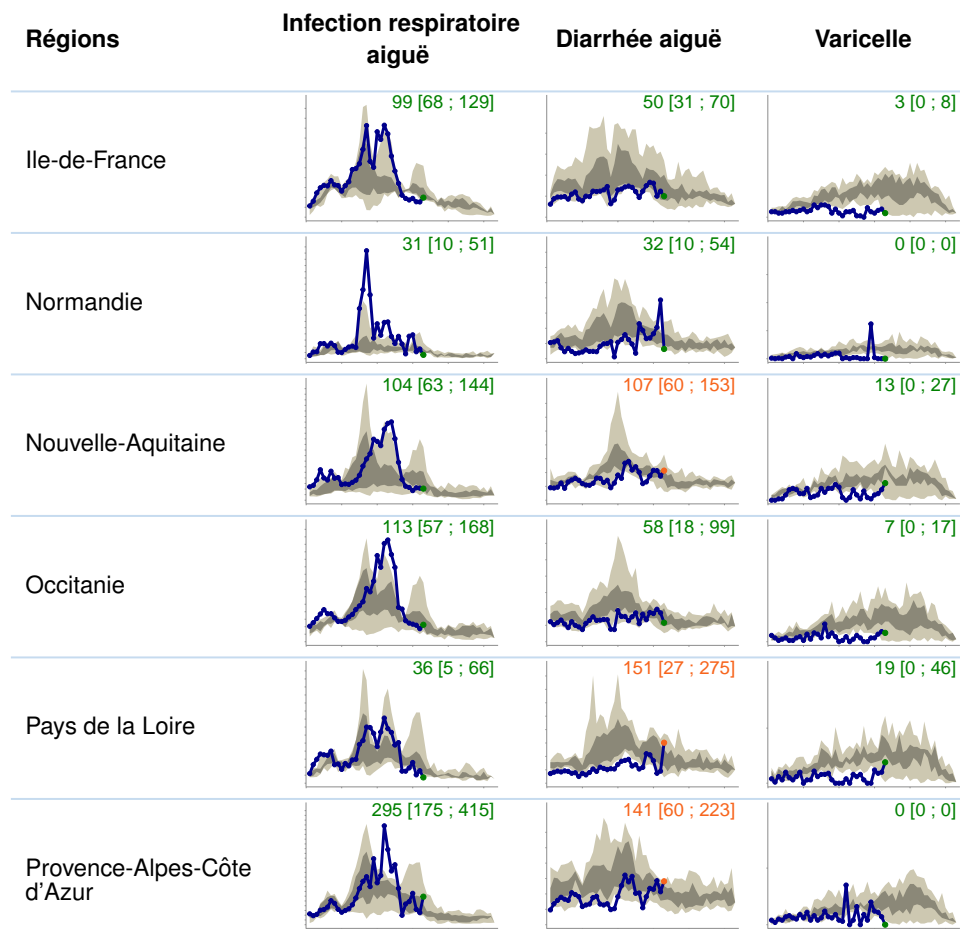
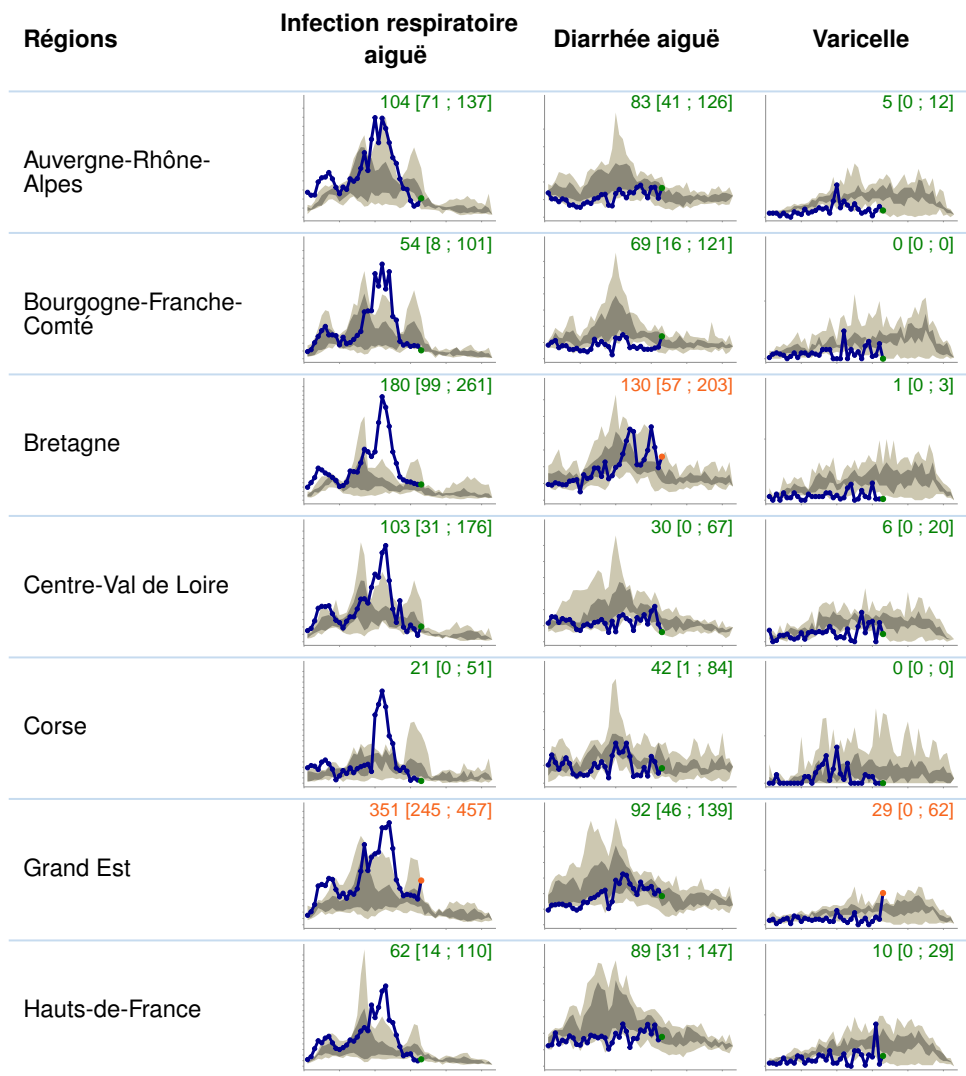


Taux d'incidence national et comparaison avec les données historiques

En France hexagonale, la semaine dernière (2025s15), le taux d'incidence des cas de varicelle vus en consultation de médecine générale a été estimé à **9 cas pour 100 000 habitants (IC 95% [5 ; 13])**.

Sous réserve de la consolidation à venir des données, ce taux est **stable** par rapport à la semaine précédente et se situe à un **faible niveau d'activité** par rapport à ceux observés habituellement en cette période (données consolidées pour 2025s14 : 7 [4 ; 11]).

Sources des données : Sentinelles, Electronic Medical Records (EMR) IQVIA



Sources des données : Sentinelles et EMR (Electronic Medical Records) IQVIA

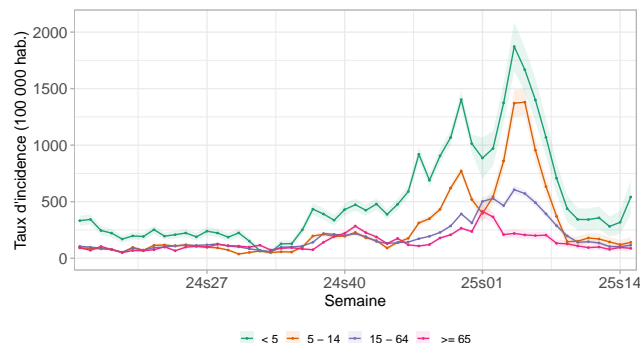
Niveaux d'activité
■ **Activité faible**
■ **Activité modérée**
■ **Activité forte**

Pour les trois indicateurs, la courbe bleue correspond à l'évolution du taux d'incidence pour 100 000 habitants de l'année en cours. La distribution des taux d'incidence hebdomadaires des années précédentes est présentée en grisé avec les quartiles et les valeurs minimales/maximales.

Cette représentation permet de comparer les tendances actuelles avec les données historiques.

La valeur du dernier point et son intervalle de confiance sont indiqués en haut de chaque graphique. La couleur indique le niveau d'activité correspondant. Les échelles utilisées sont différentes selon les indicateurs.

Taux d'incidence des IRA par tranches d'âge



Taux d'incidence nationaux hebdomadaires des IRA par tranches d'âge

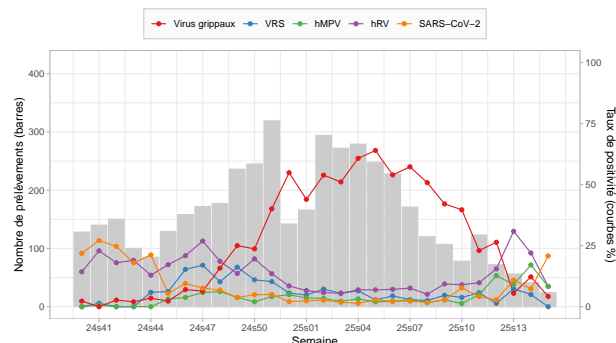
La semaine dernière (2025s15), sous réserve de la consolidation à venir des données, les taux d'incidence étaient estimés à :

- **0-4 ans** : 541 cas pour 100 000 habitants (IC 95% [389 ; 693]) (données consolidées pour 2025s14 : 318 [214 ; 422]) ;
- **5-14 ans** : 140 cas pour 100 000 habitants (IC 95% [90 ; 190]) (données consolidées pour 2025s14 : 120 [78 ; 161]) ;
- **15-64 ans** : 115 cas pour 100 000 habitants (IC 95% [95 ; 135]) (données consolidées pour 2025s14 : 102 [85 ; 119]) ;
- **65 ans et plus** : 87 cas pour 100 000 habitants (IC 95% [58 ; 116]) (données consolidées pour 2025s14 : 96 [68 ; 123]).

Les taux d'incidence sont **en légère augmentation chez les 0-4 ans, et stables dans les autres tranches d'âge** par rapport à ceux des semaines précédentes.

Sources des données : Sentinelles, Electronic Medical Records (EMR) IQVIA

Circulation des virus respiratoires en médecine générale et pédiatrie libérale



Nombre de prélèvements hebdomadaires réalisés et taux de positivité de ces prélèvements pour les cinq familles de virus respiratoires recherchés

Depuis la semaine 2024s40, **4 460** prélèvements ont été réalisés dans le cadre de la surveillance virologique des IRA 2024/2025.

La semaine dernière (2025s15), **24 patients** présentant une IRA vus en consultation de médecine générale ou de pédiatrie ont été prélevés. Les taux de positivité des prélèvements aux différents virus recherchés se répartissaient ainsi :

- **SARS-CoV-2 (Covid-19)** : 21% (5/24) (données consolidées pour 2025s14 : 7% (3/41)) ;
- **Rhinovirus** : 8% (2/24) (données consolidées pour 2025s14 : 22% (9/41)) ;
- **Métapneumovirus** : 8% (2/24) (données consolidées pour 2025s14 : 17% (7/41)) ;
- **Virus grippaux** : 4% (1/24) (données consolidées pour 2025s14 : 12% (5/41)) ;
- **Virus respiratoire syncytial (VRS)** : 0% (0/24) (données consolidées pour 2025s14 : 5% (2/40)).

Sources des données : Sentinelles, DUMG Rouen et Côte d'Azur, SOS Médecins

Description des cas d'IRA vus en médecine générale

La semaine dernière (2025s15), 295 cas d'IRA ont été déclarés par les médecins généralistes Sentinelles. Parmi eux, 242 (82% des cas déclarés) ont été décrits et présentaient les caractéristiques suivantes :

- **Âge médian** : 37 ans (allant de 3 mois à 96 ans) ;
- **Sexe-ratio homme/femme** : 0,78 (98/126) ;
- **Facteurs de risque** : 15% (32/211) des patients avaient des facteurs de risque de complication ;
- **Hospitalisation** : 0,9% (IC 95% [0 ; 2,1]) des patients ont été hospitalisés à l'issue de la consultation (2/214).

Source des données : Sentinelles

En conclusion

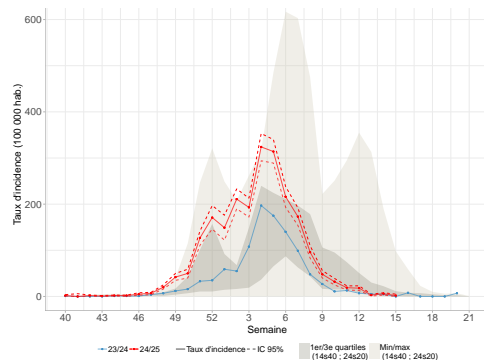
La semaine dernière (2025s15), sous réserve de la consolidation à venir des données, l'incidence des cas d'IRA vus en médecine générale était **en légère augmentation chez les 0-4 ans, et stable dans les autres tranches d'âge** par rapport aux semaines précédentes.

Les cas d'IRA observés la semaine dernière en médecine générale étaient majoritairement dus à la **circulation du SARS-CoV-2 (Covid-19)**.

La surveillance virologique qui permet notamment de suivre l'évolution de l'épidémie de grippe et la circulation du VRS (principal pathogène responsable de la bronchiolite), s'est achevée le 13 avril. Elle reprendra à l'automne prochain pour la saison hivernale 2025-2026.

Taux d'incidence des cas de grippe

Activité stable et à un niveau faible



Taux d'incidence des cas de grippe vus en médecine générale depuis 2024s40 et comparaison aux données historiques (*)

La semaine dernière (2025s15), le taux d'incidence des cas de **grippe** vus en médecine générale parmi les patients consultant pour une IRA a été estimé à **5 cas par 100 000 habitants** (IC 95% [0 ; 13]), soit 3 439 [0 ; 8 558] nouveaux cas.

Sous réserve de la consolidation à venir des données, ce taux est **stable** par rapport à ceux des semaines précédentes (données consolidées pour 2025s14 : 12 [5 ; 18]).

Description des cas de grippe vus en soins primaires

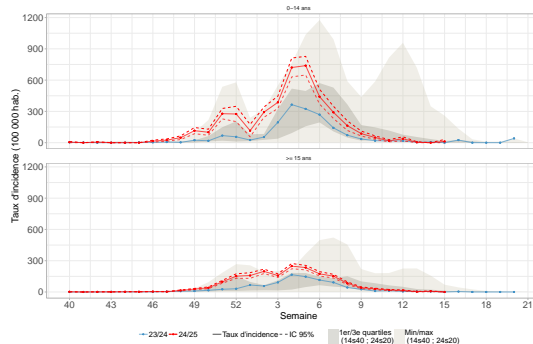
Depuis le début de la surveillance virologique (2024s40), les 1 497 cas confirmés de grippe prélevés par les médecins généralistes et pédiatres présentaient les caractéristiques suivantes :

- **Âge médian** : 32 ans (allant de moins de 1 mois à 95 ans) ;
- **Sexe-ratio homme/femme** : 0,86 (598/800) ;
- **Vaccination** : 89% (1 235/1 386) des personnes n'étaient pas vaccinées contre la grippe ;
- **Facteurs de risque** : 19% (270/1 419) des patients avaient des facteurs de risque de complication ;
- **Hospitalisation** : 0,3% (4/1 179) des patients ont été hospitalisés à l'issue de la consultation .

(*) L'indicateur actuellement suivi par les médecins Sentinelles estime le nombre de patients avec une grippe confirmée parmi ceux consultant pour IRA et a été mis en place lors de la pandémie de Covid-19 en mars 2020. Pour permettre une meilleure interprétation et visualisation des tendances de l'épidémie actuelle par rapport aux saisons passées, le graphique présente les cas de grippe confirmés parmi les patients consultant pour un syndrome grippal. Cet indicateur est disponible depuis 2014. Les chiffres mentionnés dans le texte et ceux représentés graphiquement sont donc différents. Cela doit être pris en compte lors de l'interprétation des données.

Sources des données : Sentinelles, DUMG Rouen et Côte d'Azur, SOS Médecins

Taux d'incidence des cas de grippe par tranches d'âge

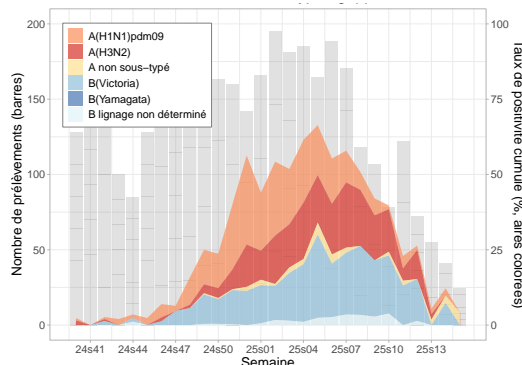


Taux d'incidence des cas de grippe vus en médecine générale par tranches d'âge depuis 2024s40 et comparaison aux données historiques (*)

La semaine dernière (2025s15), sous réserve de la consolidation à venir des données, le taux d'incidence des cas de grippe vus en médecine générale parmi les patients consultant pour une IRA était **stables dans les deux tranches d'âge (0-14 ans et 15 ans et plus)** par rapport à ceux des semaines précédentes.

Sources des données : Sentinelles, DUMG Rouen et Côte d'Azur, SOS Médecins

Identification des virus grippaux

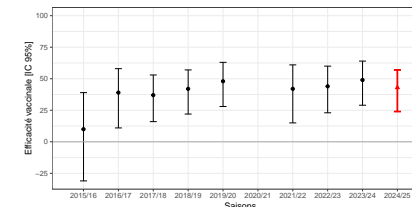


Taux de positivité à la grippe cumulé selon les sous-types de virus grippaux circulants à partir des cas d'IRA prélevés par les médecins préleveurs

Depuis la semaine 2024s40, les 1 514 virus grippaux identifiés se répartissaient ainsi : **35% virus de type A(H1N1)pdm09** (527/1 514), **34% de type B Victoria** (502/1 514), **26% de type A(H3N2)** (393/1 514), **3% de type B lignage indéterminé** (46/1 514) et **3% de type A non sous-typés** (46/1 514).

Sources des données : Sentinelles, DUMG Rouen et Côte d'Azur, SOS Médecins

Efficacité du vaccin contre la grippe saisonnière



En rouge : saison 2024-2025 / En noir : saisons de 2015-2016 à 2023-2024*

L'efficacité globale du vaccin antigrippal est estimée à **43% (IC95% [24% ; 57%])**, un niveau modéré comparable aux saisons précédentes. Parmi les populations pour lesquelles la vaccination antigrippale est recommandée, l'efficacité varie selon les catégories, et reste proche de celles estimées les saisons passées :

- Personnes de moins de 65 ans avec des facteurs de risque de complication : 59% [28% ; 76%] ;
- Personnes âgées de 65 ans ou plus : 38% [3% ; 60%].

Ces estimations sont réalisées grâce à la méthode statistique du [Test-Negative Design \(TDN\)](#) et seront affinées dans les semaines à venir.

*Absence de circulation active des virus grippaux durant la saison 2020/2021

Sources des données : Sentinelles, DUMG Rouen et Côte d'Azur, SOS Médecins

En conclusion

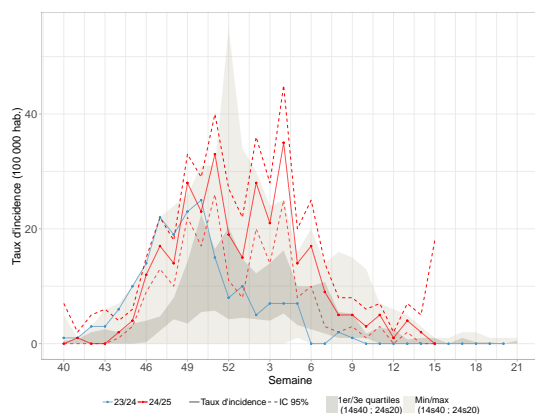
La semaine dernière (2025s15), sous réserve de la consolidation à venir des données, l'incidence des cas de **grippe** vus en médecine générale parmi les patients consultant pour une IRA était **stable** par rapport aux semaines précédentes et se situait à un **faible niveau d'activité**.

On a observé cette saison une co-circulation des virus de type A(H1N1)pdm09, A(H3N2) et B Victoria, avec cependant une circulation majoritaire des virus **B Victoria** et **A(H3N2)** en fin d'épidémie.

Retrouvez le [bulletin épidémiologique de Santé publique France](#) avec l'ensemble des données de surveillance (ambulatoire et hospitalière) sur l'épidémie de grippe.

Taux d'incidence des cas d'infection à VRS

Activité stable et à un niveau faible



Taux d'incidence des cas d'infection à VRS vus en médecine générale depuis 2024s40 et comparaison aux données historiques (*)

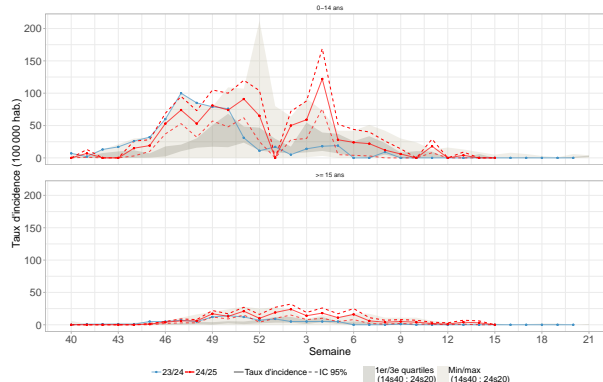
La semaine dernière (2025s15), le taux d'incidence des cas d'**infection à VRS** (*virus responsable de la majorité des cas de bronchiolite chez les nourrissons*) vus en médecine générale parmi les patients consultant pour une IRA a été estimé à **0 cas pour 100 000 habitants** (IC 95% [0 ; 18]).

Sous réserve de la consolidation à venir des données, ce taux est **stable** par rapport à ceux des semaines précédentes (données consolidées pour 2025s14 : 5 [0 ; 11]).

(*) L'indicateur actuellement suivi par les médecins Sentinelles estime le nombre de patients avec une infection à VRS parmi ceux consultant pour IRA et a été mis en place lors de la pandémie de Covid-19 en mars 2020. Pour permettre une meilleure interprétation et visualisation des tendances de l'épidémie actuelle par rapport aux saisons passées, le graphique présente les cas d'infection à VRS parmi les patients consultant pour un syndrome grippal. Cet indicateur est disponible depuis 2014. Les chiffres mentionnés dans le texte et ceux représentés graphiquement sont donc différents. Cela doit être pris en compte lors de l'interprétation des données.

Sources des données : Sentinelles, DUMG Rouen et Côte d'Azur, SOS Médecins

Taux d'incidence des cas d'infection à VRS par tranches d'âge



Taux d'incidence des cas d'infection à VRS vus en médecine générale par tranches d'âge depuis 2024s40 et comparaison aux données historiques (*)

La semaine dernière (2025s15), les taux d'incidence des cas d'**infection à VRS** vus en médecine générale parmi les patients consultant pour une IRA ont été estimés à :

- **0-14 ans** : 0 cas pour 100 000 habitants ;
- **15 ans et plus** : 0 cas pour 100 000 habitants.

Sous réserve de la consolidation à venir des données, ces taux sont **stables dans les deux tranches d'âge** (0-14 ans et 15 ans et plus) par rapport à ceux des semaines précédentes.

Sources des données : Sentinelles, DUMG Rouen et Côte d'Azur, SOS Médecins

Description des cas d'infection à VRS vus en médecine générale et pédiatrie

Depuis le début de la surveillance virologique (2024s40), les 301 cas confirmés d'infection à VRS prélevés par les médecins généralistes et pédiatres présentaient les caractéristiques suivantes :

- **Âge médian** : 16 ans (allant de 1 mois à 98 ans) ;
- **Sexe-ratio homme/femme** : 0,81 (134/166) ;
- **Facteurs de risque** : 32% (94/290) des patients avaient des facteurs de risque de complication ;
- **Hospitalisation** : 0,4% (1/249) des patients ont été hospitalisés à l'issue de la consultation.

Sources des données : Sentinelles, DUMG Rouen et Côte d'Azur, SOS Médecins

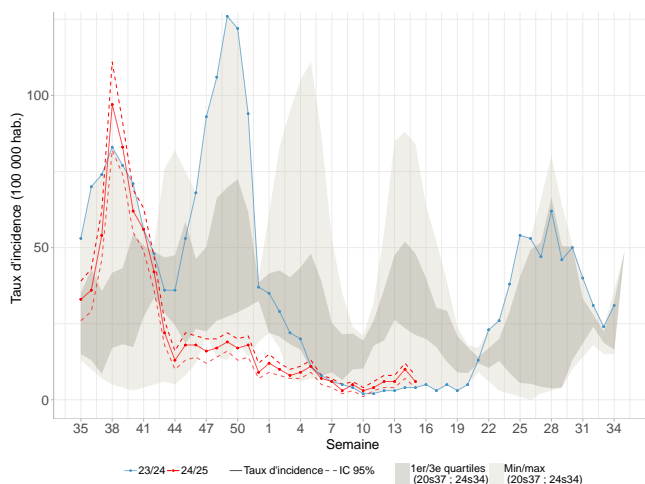
En conclusion

La semaine dernière (2025s15), sous réserve de la consolidation à venir des données, l'incidence des cas d'**infection à VRS** vus en médecine générale parmi les patients consultant pour une IRA était en **stable** par rapport aux semaines précédentes et se situait à un **faible niveau d'activité**.

Retrouvez le [bulletin épidémiologique de Santé publique France](#) avec l'ensemble des données de surveillance (ambulatoire et hospitalière) sur l'épidémie de bronchiolite.

Taux d'incidence des cas de Covid-19

Activité stable et à un niveau faible

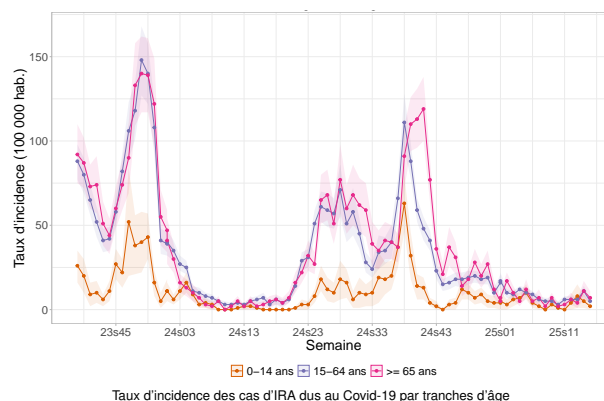


Taux d'incidence des cas d'IRA dus au Covid-19 et comparaison aux données historiques

La semaine dernière (2025s15), le taux d'incidence des cas de **Covid-19** vus en médecine générale parmi les patients consultant pour une IRA a été estimé à **5 cas pour 100 000 habitants** (IC 95% [3 ; 7]), soit 3 311 [2 208 ; 4 414] nouveaux cas.

Sous réserve de la consolidation à venir des données, ce taux est **stable** par rapport aux semaines précédentes (données consolidées pour 2025s14 : 10 [7 ; 12]).

Source des données : Sentinelles

Taux d'incidence des cas de Covid-19 par tranches d'âge

Taux d'incidence des cas d'IRA dus au Covid-19 par tranches d'âge

La semaine dernière (2025s15), les taux d'incidence des cas de **Covid-19** vus en médecine générale parmi les patients consultant pour une IRA étaient estimés à :

- **0-14 ans** : 2 cas pour 100 000 habitants (IC 95% [0 ; 4]), soit 212 [2 ; 423] nouveaux cas ;
- **15-64 ans** : 5 cas pour 100 000 habitants (IC 95% [3 ; 7]), soit 2 030 [1 131 ; 2 929] nouveaux cas ;
- **65 ans et plus** : 7 cas pour 100 000 habitants (IC 95% [11 ; 4]), soit 1 068 [515 ; 1 261] nouveaux cas.

Sous réserve de la consolidation à venir des données, ces taux sont **stables dans toutes les tranches d'âge** par rapport à ceux des semaines précédentes.

Source des données : Sentinelles

Description des cas d'IRA dus au Covid-19 vus en médecine générale

Depuis la semaine 2025s12, les 70 cas décrits de Covid-19 présentant une IRA avaient les caractéristiques suivantes :

- **Âge médian** : 48 ans (allant de 3 ans à 91 ans) ;
- **Sexe-ratio homme/femme** : 0,86 (32/37) ;
- **Facteurs de risque** : 25% (17/68) des patients avaient des facteurs de risque de complication ;
- **Hospitalisation** : aucun patient n'a été hospitalisé à l'issue de la consultation (0/67).

Source des données : Sentinelles

En conclusion

La semaine dernière (2025s15), sous réserve de la consolidation à venir des données, l'incidence des cas de **Covid-19** vus en médecine générale parmi les patients consultant pour une IRA était **stable** par rapport aux semaines précédentes et se situait à un **faible niveau d'activité**.

Retrouvez le [bulletin épidémiologique de Santé publique France](#) avec l'ensemble des données de surveillance (ambulatoire et hospitalière) sur l'épidémie Covid-19.

Organisation de la surveillance

Sous l'égide de Santé publique France, la surveillance épidémiologique en soins primaires en France hexagonale évolue vers la mise en commun et l'analyse conjointe de données provenant de diverses sources.

Les données de surveillance publiées dans ce bulletin proviennent :

- des médecins généralistes et pédiatres du **réseau Sentinelles** (Institut Pierre Louis d'Epidémiologie et de Santé Publique (Iplesp), Sorbonne Université, Inserm) ;
- des médecins généralistes de l'entrepôt de données Electronic Medical Records (EMR) de la société **IQVIA** ;
- des médecins généralistes des associations **SOS Médecins** d'Ajaccio, Dijon, Limoges, Nantes, Orléans et St-Quentin ;
- de médecins généralistes partenaires des départements de médecine générale de l'**Université de Rouen** (DUMG) et de l'**Université Côte d'Azur** (DERMG).

Les analyses virologiques pour les infections respiratoires ont été réalisées par les équipes du centre national de référence (CNR) des virus des infections respiratoires (Hospices Civils de Lyon et Institut Pasteur) et de l'Université de Corse Pasquale Paoli.

La mise en commun de ces données multi-sources permet de fournir des estimations d'une meilleure précision et à une échelle géographique plus fine, tout en limitant la consolidation d'une semaine à l'autre. Pour en savoir plus : consultez notre page dédiée à la [surveillance commune en soins primaires](#) .

Informations et contacts

Responsable de publication : **Réseau Sentinelles**

Pour retrouver l'ensemble des bulletins Sentinelles hebdomadaires publiés ou vous abonner au bulletin hebdomadaire et le recevoir chaque semaine par email, consultez [la page de notre bulletin](#) .

Vous pouvez retrouver plus d'informations sur le site Sentinelles (<https://sentiweb.fr/>) et notamment sur :

- l'organisation de la surveillance ;
- les méthodes statistiques utilisées ;
- les partenariats.

NOUS CONTACTER

☎ 06 64 84 66 62

✉ sentinelles@upmc.fr

📍 IPLESP UMR-S 1136
Faculté de Santé Sorbonne Université
Site Saint-Antoine, BC 2908
27, rue Chaligny
75571 Paris Cedex 12

Partenaires et tutelles

Partenaires



Tutelles du réseau Sentinelles



MÉDECIN GÉNÉRALISTE OU PÉDIATRE LIBÉRAL ?



Venez participer à la recherche et à la veille sanitaire en soins primaires en rejoignant le réseau Sentinelles ([devenir médecin Sentinelles](#)) !

IL EXISTE ÉGALEMENT UNE SURVEILLANCE EN POPULATION GÉNÉRALE



Rejoignez la cohorte participative pour la surveillance des épidémies de grippe et de Covid-19 en vous inscrivant sur <https://www.grippenet.fr>

Pas besoin d'être un(e) professionnel(le) de santé pour participer !